



LÄNSSTYRELSEN
ÖSTERGÖTLAND



Foto: Hallstad ängar i juni 2009, © Ewa Rydmark.

Beverandeplan för Natura 2000-området Hallstad ängar SE0230145



Länsstyrelsen Östergötland

Natura 2000

Natura 2000 är ett ekologiskt nätverk av värdefulla naturområden inom EU. Syftet är att hejda utrotningen av djur och växter samt att hindra att deras livsmiljöer förstörs. Utpekandet av Natura 2000-områden bygger på krav som finns i EU:s fågeldirektiv och art- och habitatdirektiv. Alla medlemsländer ska peka ut områden dels för fåglar som anges i EU:s fågeldirektiv, dels för naturtyper och arter som anges i art- och habitatdirektivet. Genom utpekandet åtar sig länderna att bevara de utpekade värdena i områdena långsiktigt. Natura 2000-nätverket är en av hörnstenarna i EU:s arbete för att bevara biologisk mångfald. I fågeldirektivet och habitatdirektivet listas 170 naturtyper och cirka 900 växt- och djurarter som särskilt värdefulla. 90 av naturtyperna och drygt 100 av djur- och växtarterna i habitatdirektivets bilaga 1 och 2 finns i Sverige. Därtill häckar i vårt land regelbundet cirka 60 av de fåglar som listas i bilaga 1 i fågeldirektivet.

Bevarandeplaner

För varje Natura 2000-område ska Länsstyrelsen ta fram en beskrivning. Detta görs i särskilda bevarandeplaner, men beskrivningen kan också ingå i en skötselplan om området även är naturreservat. I planen finns en beskrivning av området med bevarandesyfte och bevarandemål för de naturtyper och arter som ska bevaras, och det ska framgå hur skyddet kan bidra till en gynnsam bevarandestatus för naturtyperna och arterna. Även hot mot Natura 2000-området och behov av bevarandeåtgärder, till exempel skydd eller skötsel, ska beskrivas. Bevarandeplanen underlättar förvaltningen av området och tillståndsprövningar enligt miljöbalken genom att den ger viktig information om området till bland annat markägare, myndigheter, exploatörer och naturvårdsförvaltare.

Bevarandeplanen utarbetas och fastställs av Länsstyrelsen, som även är ytterst ansvarig för att målsättningen med området uppfylls. Det gäller även för de bevarandeåtgärder och den naturvårdsskötsel som kan krävas för att bevara värdena, i den mån markägare eller andra brukare inte har möjligheten eller skyldigheten via andra lagar eller avtal att göra detta (till exempel miljöersättningar). Bevarandeplanen revideras när ny kunskap tillkommer eller när förutsättningar ändras - den är ett "levande dokument". Det gör det möjligt för alla att bidra med ny kunskap och synpunkter genom att kontakta Länsstyrelsen.

I bevarandeplanen redovisas gränser, naturtyper och arter enligt bästa tillgängliga kunskap. I de fall där ny kunskap har tillkommit, har Länsstyrelsen för avsikt att föreslå dessa ändringar till regeringen när nästa tillfälle ges. Framtida naturvårdsarbete kan komma att leda till ytterligare ny kunskap som i sin tur kan leda till behov av justeringar av Natura 2000-områdets gränser, naturtyper eller arter. Vid förvaltning och tillståndsprövning är det viktigt att utgå från de befintliga värdena, inte bara de regeringsgodkända, varför det är av vikt att bevarandeplanen redovisar dessa, även om de inte har hunnit bli regeringsgodkända ännu.

Bevarandeplanen är inte ett juridiskt bindande dokument. För formell reglering av till exempel skydd eller skötsel kan andra beslut behövas, till exempel skyddsbeslut för naturreservat. Reglerna enligt eventuella skyddsbeslut gäller parallellt med den tillståndsplikt som gäller i Natura 2000-områden.

Länsstyrelsen Östergötland

Tillståndsplikt och samråd

För att inte skada naturvärden krävs tillstånd för verksamheter eller åtgärder som på ett betydande sätt kan påverka miljön eller utpekade arter i ett Natura 2000-område. Det kan även gälla åtgärder utanför Natura 2000-området, om de kan påverka miljön eller utpekade arter i området. Det är påverkan på de naturmiljöer och/eller arter som skyddas i området som är grunden för prövningen oavsett var källan till störningen ligger geografiskt. Detta regleras i miljöbalken (7 kap 27-29§§). Tillståndskravet aktualiseras när en verksamhet eller åtgärd kan påverka miljön i ett Natura 2000-område på ett betydande sätt, det vill säga när det finns risk för skada.

Då det kan vara svårt att avgöra vilka åtgärder som kan påverka naturvärdena i Natura 2000-området behöver man samråda med Länsstyrelsen före genomförandet. Vid skogsbruksåtgärder hålls dock samråd med Skogsstyrelsen istället. Mer information finns hos Länsstyrelsen, läs på webben eller kontakta en handläggare.

För verksamheter och åtgärder som direkt hänger samman med eller är nödvändiga för naturvårdsskötsel och naturvårdsförvaltning av ett Natura 2000-område, i syfte att långsiktigt bevara de naturtyper och/eller arter som skyddas, krävs inte tillstånd.

Innehåll

Området Hallstad ängar.....	5
6530 – Lövängar.....	10
1936 – Hälträdsklokrypare, <i>Anthrenochernes stellae</i>	11
Dokumentation	12
Kartor.....	13
Bilaga 1: Rödlistade arter.....	20

Länsstyrelsen Östergötland



LÄNSSTYRELSEN
ÖSTERGÖTLAND

Bevarandeplan för Natura 2000-området SE0230145 Hallstad ängar

Kommun: Kinda

Områdets totala areal: 6,7 hektar

Markägareförhållande: Privat

Bevarandeplanen fastställd av Länsstyrelsen: 2017-12-19

Regeringsbeslut, historik:

Regeringen föreslår att området är av gemenskapsintresse (pSCI): 1997-01

Fastställts som ett område av gemenskapsintresse (SCI): 2005-01

Regeringen förklarar området som ett särskilt bevarandeområde (SAC): 2011-03

Naturtyper och arter som ska bevaras i området:

6530 – *Lövängar

1936 – Hålträdklokrypare, *Anthrenochernes stellae*

*) = Prioriterad art eller naturtyp i EU:s Natura 2000-bevarandearbete.

Området

Bevarandesyfte

Det överordnade bevarandesyftet för Natura 2000-nätverket är att bidra till bevarandet av biologisk mångfald genom att bibehålla eller återskapa gynnsam bevarandestatus för de naturtyper och arter som omfattas av EU:s fågeldirektiv eller art- och habitatdirektiv. För det enskilda Natura 2000-området är det överordnade syftet att bevara eller återställa ett gynnsamt tillstånd för de naturtyper och arter som förekommer i området.

Prioriterade bevarandevärden:

Syftet med Natura 2000-området Hallstad ängar är att bevara och vidareutveckla naturvärden knutna till den utpekade naturtypen lövängar (6530). Prioritet i bevarandearbetet har även den för området utpekade arten hålträdsklokrypare (1936).

Motivering:

Lövängen är prioriterad eftersom Hallstad ängar är en unik löväng med det största beståndet av beskurna lindar på det svenska fastlandet. Lövängen är artrik, främst på kärlväxter, insekter, mossor och lavar. Det finns gott om hamlade träd som är livsmiljö för bland annat bark- och vedlevande organismer, till exempel hålträdsklokrypare. Hålträdsklokrypare är prioriterad eftersom den är en så kallad paraplyart¹ för en i övrigt rik ädellövträdsfauna. Östergötland hyser en stor del av den svenska populationen av hålträdsklokrypare och dess livsmiljöer är därför viktiga att bevara.

Prioriterade åtgärder:

De prioriterade bevarandeåtgärderna för Hallstad ängar är årlig hävd med fagning, slåtter, höbärgning, bete och röjning av igenväxningsvegetation. Dessutom är hamling av ängens lindar prioriterat, varje träd bör hamlas med cirka fem års mellanrum.

Beskrivning av området

Natura 2000-området Hallstad ängar är en unik äng med hamlade lindar, som ligger naturskönt vid sjön Järnlundens södra strand i Kinda kommun. Hela Natura 2000-området ingår i naturreservatet Hallstad ängar. Här finns en rik blomsterprakt med en mångfald örter och gräs. Hallstad ängar är ett rent lindänge. Det är unikt, inte i någon annan äng på svenska fastlandet växer en så stor mängd lindar. Dessutom hamlas lindarna på ängen, vilket betyder att de beskåras med jämna mellanrum. Hamling gör att träd kan bli äldre än normalt, vilket gör att de blir ett viktigt substrat för många mossor, lavar och insekter. Hålträdsklokryparen (*Anthrenochernes stellae*, rödlistekategori NT) har noterats här liksom flera rödlistade skalbaggar, svampar och lavar, bland annat laven gulvit blekspik (*Sclerophora pallida*, VU) som trivs på lindarnas stammar. Föryngring, nyhamling och återhamling av lindarna sker kontinuerligt för att behålla kontinuiteten av grova ädellövträd. Under våren och de första sommarmånaderna blommar en mångfald växter rikligt i Hallstad ängar. Här finns bland annat gullviva, blåklocka, solvända, kattfot, jungfrulin, svinrot, darrgräs och vårbrodd. Stora delar av ängen slåträs årligen och övriga betas. Hembygdsföreningen slåtrar på gammalt vis en del av ängen (skötselområde 5, se karta längre fram i planen). Nere vid sandstranden, som frilades efter sjösänkning med ca 2 meter då Kinda kanal byggdes, växer al och björk.

I bilaga 1 listas samtliga rödlistade arter som rapporterats till Artportalen 1992-2016 i Hallstad ängar.

¹ Paraplyart: En art vars livsmiljö anses inkludera flera andra skyddsvärda arters livsmiljöer. Om paraplyarten har en gynnsam bevarandestatus kommer därför många andra arter med liknande krav på sin livsmiljö att kunna bevaras.

Länsstyrelsen Östergötland

Vad kan påverka området negativt

Naturtyps- och artspecifika hotbilder preciseras under respektive naturtyp och art. Nedan listas de generella påverkansfaktorererna för Natura 2000-området.

- Utebliven eller olämplig skötsel (på grund av bland annat ändrad markanvändning, nedläggning av jordbruk och bortglömda traditioner) som missgynnar de natur- och kulturvärden som är utmärkande för en välhävdad slåtteräng och betesmark. Minskad eller utebliven slåtter/bete och röjning av igenväxningsvegetation leder på sikt till igenväxning av buskar och träd och utarmning av den hävdgynnade floran och faunan.
- Alltför kraftig röjning av buskar och träd så att organismer som är beroende av dessa strukturer missgynnas.
- Överbete. Alltför intensivt betestryck leder till minskad tillgång till nektar och pollen samt att föryngring av lind och andra ädellövträd försvåras. Även floran kan ta skada av för kraftigt betestryck.
- Utebliven hamling skapar ett mer slutet krontäcke vilket missgynnar den ljuskrävande floran och faunan men även de hamlade träden i sig då alltför stora grenar kan ge fläxskador.
- Användning av avmaskningsmedel som innehåller avermectin är negativ för den dynglevande insektsfaunan.
- Markexploatering och annan markanvändningsförändring i objektet eller i angränsande områden.
- Slitage från besökare, främst badgäster.
- Störd hydrologi och uttorkning på grund av äldre dikningsåtgärder.
- Produktionshöjande åtgärder som gödsling, kalkning, dikning, tillskottsutfodring eller insådd av främmande arter. Gödslings- och försurningseffekter från nedfall av luftburna föroreningar.
- Skötsel som avlägsnar småbiotoper, kantzoner och mosaikmiljöer och skapar skarpa gränser mellan olika markslag.
- Fragmentering och isolering som uppkommer om liknande biotoper försvinner i det omgivande skogs- och jordbrukslandskapet försvårar spridning, genutbyte och återkolonisation mellan trädklädda gräsmarker. Plantering av skog mellan värdefulla ädellövträdsområden skapar spridningsbarriärer för organismer som lever där, barrskog ger särskilt stor negativ påverkan. På små lokaler löper bland annat hålträdsklokryparen risk att dö ut genom slumpmässiga händelser.

Områdets bevarandeåtgärder

Art- eller naturtypsspecifika åtgärder preciseras under respektive art och naturtyp. Här presenteras en översikt över dessa åtgärder i tabell 1.

Tabell 1: En generell sammanställning av bevarandeåtgärder omnämnda i den aktuella bevarandeplanen. För utbredning av skötselområden, se karta längre fram i planen.

Bevarandeåtgärd	När	Var	Prioritet
Fagning, slåtter och höbärgning	Årligen	Skötselområde 4,5 och 8	1
Efterbete	Årligen	Skötselområde 4, 5 och 8	1
Bete	Årligen	Skötselområde 1, 2, 3, 6 och 7	1
Hamling	Minst en gång vart 5:e år	Hamlade lindar	1
Röjning av igenväxning	Vid behov	Hela Natura 2000-området	1

Länsstyrelsen Östergötland

Reglering av skydd och skötsel:

Skydd och skötsel är framför allt reglerat i naturreservatets beslut (Hallstad ängars naturreservat 1979) och skötselplan (Hallstad ängars naturreservat 1989) där bland annat skogsbruksåtgärder, som avverkning och röjning, är förbjudna med undantag för det som anges i skötselplanen. Skötselplanen anger generell åtgärder som gynnar eller bibehåller naturvärdena som Natura 2000-området syftar till att bevara.

Eftersom skogsbruksåtgärder är förbjudna enligt reservatsbeslutet så bör det inte bli aktuellt med samråd med Länsstyrelsen angående skogsbruksåtgärder inom Natura 2000-området. Eventuellt kan andra åtgärder, som anläggning för friluftsliv eller åtgärder vid anläggning kräva samråd om åtgärderna riskerar att skada utpekade naturvärden i Natura 2000. Avverkning av träd som ligger utanför Natura 2000-området men som kan ha höga naturvärden kräver samråd med Länsstyrelsen.

För åtgärder (som påverkar naturmiljön inom området) utanför Hallstad ängar eller i direkt anslutning till Hallstad ängar, gäller inte naturreservatsföreskrifterna. Då träder Natura 2000-lagstiftningen in. Verksamheter som påverkar naturmiljön inom Natura 2000-områden kräver samråd med Länsstyrelsen enligt 12 kap. 6 § MB. Vid samråd som rör skogsbruksåtgärder i skog kontaktas Skogsstyrelsen.

Utöver reservatsbestämmelserna och miljöbalkens delar om Natura 2000 har områdets naturvärden visst skydd i andra lagar och förordningar, och vissa anges här. Enligt 12 kap. 8 § MB (miljöbalken) är brukaren skyldig att ta hänsyn till natur- och kulturvärden vid all markanvändning i jordbruket. De allmänna hänsynsreglerna i 2 kap. MB förtydligas i Jordbruksverkets föreskrifter (SJVFS 1999:119) om hänsyn till natur- och kulturvärden i jordbruket. Enligt förordningen (1998:915) om miljöhänsyn i jordbruket får jordbruksmark tas ur produktion först efter anmälan till Länsstyrelsen, som då har möjlighet att förbjuda en ändrad markanvändning.

Alla fornlämningar skyddas enligt kulturmiljölagen (1988:950). Enligt 2 kap. 6 § kulturmiljölagen är det förbjudet att utan tillstånd ”rubba, ta bort, gräva ut, täcka över eller genom bebyggelse, plantering eller på annat sätt ändra eller skada en fast fornlämning”. Hänsyn till forn- och kulturlämningar ska därmed tas vid åtgärder som görs för att bevara naturvärdena kopplade till Natura 2000.

Strandskyddets syfte är att bevara allmänhetens tillgänglighet samt växt- och djurlivet vid stränderna. Strandskyddet gäller vid hav, sjöar och vattendrag enligt 7 kap. 13 § i MB. Det generella strandskyddet omfattar land och vattenområden 100 meter från strandlinjen vid normalt vattenstånd. I Östergötland är strandskyddet utökat på vissa platser, för Hallstad ängar gäller ett strandskydd på 150 m. Det är inte tillåtet att göra något som försämrar livsvillkoren för växter och djur eller begränsar allmänhetens tillträde till det strandskyddade området.

Markavvattning är åtgärder som utförs för att avvattna mark, för att sänka eller tappa ur ett vattenområde eller för att skydda mot vatten om åtgärderna syftar till att varaktigt öka en fastighets lämplighet för något visst ändamål. Markavvattning kräver alltid tillstånd (11 kap. 13 § MB). I Östergötland är det dessutom förbjudet att avvattna mark vilket medför att man även behöver söka en dispens från det generella markavvattningsförbudet. Ansökan om dispens och tillstånd till markavvattning prövas i normalfallet av Länsstyrelsen.

I området finns naturtypen lövängar (6530) som kan skötas med medel från EU:s miljöstödd. Miljöstödsreglerna uppdateras vart 5 år och kan i enstaka fall ha krav som står i motsättning till Natura 2000-kraven. Natura 2000-naturtypen måste dock skötas i syfte att målen med Natura 2000-området uppnås. Detta är troligen inget problem i dagsläget (2017), men bör följas upp vid nya stödperioder och regeländringar samt vid byte av markägare eller arrendatorer. I Natura 2000-området Hallstad ängar ingår cirka 80 % av all naturtypsklassad mark i miljöersättningsansökan 2016. I resterande naturtypsklassad mark samt i övriga delar

Länsstyrelsen Östergötland

av området regleras skötseln, i form av bete, genom skötselavtal upprättade av Länsstyrelsen. Skötselavtal finns även för hamling av ängens lindar, varje lind återhamlas med ungefär fem års mellanrum. Fagning av ängsmarken sköts också den genom skötselavtal.

Länsstyrelsen gör bedömningen att ingen ytterligare reglering av skydd och skötsel behövs. Vid samråd som rör röjningar tas kontakt med ansvarig förvaltare för Natura 2000-området på Länsstyrelsen.

Bevarandeåtgärder:

För mer ingående och specifika bevarandeåtgärder se skötselplanen för Hallstad ängars naturreservat. Nedan finns de övergripande åtgärderna som behövs i området.

Lövängen ska fortsätta skötas med en traditionell ängsskötsel. Den kräver fagning, årlig slåtter (gärna sensommar, augusti), höbärgning och även efterbete. I den del av Natura 2000-området som inte slåttas ska marken istället hävdas genom bete. På sikt kan det däremot vara fördelaktigt om även den del av den utpekade lövängen som idag betas istället börjar slåttas då det är den prioriterade hävdformen för lövängar (6530). Igenväxning behöver hållas efter kontinuerligt genom röjning.

Buskar av olika slag, främst blommande arter, är viktiga att spara, så länge som de inte täcker stora ytor och bildar stora snår eller täcker fornlämningar. Mindre snår ger skydd, bo- och födosöksplatser, för många djur och underlättar för lövträd, bland annat lind, att gro och växa till sig utan att bli avbetad. De hamlade träden behöver fortsätta hamlas återkommande, och nya behöver hamlas så att det skapas kontinuitet i trädvärdena när äldre träd så småningom dör. En fortsatt hamling av lindarna i området gynnar träden själva, men även barklevande organismer beroende av solbelysta och gamla träd. Även ersättningsträd (av främst lind) bör få etableras och nyhamling bör ske när de uppnår tillräcklig storlek.

Hänsyn bör tas för att upprätthålla ett gynnsamt bevarandetilstånd för hålträdsklokrypare så att inga försämringar för arten sker, det vill säga att dess intressen respekteras i fysisk planering, tillståndsprövning, generell naturvårdshänsyn, förvaltning av skyddade områden, artskydd och uppföljning samt övervakning.

Då Hallstad ängar är relativt litet är det avgörande, för att värdena ska kunna bevaras, att även omgivande ytor i landskapet som hyser flora och fauna som är typisk för lövängar består eller ökar i omfattning.

Bevarandestatus och bevarandetilstånd

Bevarandestatus beskriver läget för naturtyperna och arterna i landet som helhet, medan *bevarandetilståndet* beskriver aktuellt läge inom Natura 2000-området. Dessa beskrivs närmare under respektive naturtyp och art längre fram i planen. Här redovisas en sammanställning av bevarandetilståndet inom området.

Tabell 2: Naturtypsareal och förekomst av Natura 2000-arter (ej fåglar) inom Natura 2000-området. *) = Prioriterad art eller naturtyp i EU:s Natura 2000-bevarandearbete. Prioriteringen kan skilja sig från prioriteringen i det specifika området.

Naturtyp/art	Hektar/Förekomst	Bevarandetilstånd	Sida
6530 - *Lövängar	4,3	Tillfredsställande	10
1936 - Hålträdsklokrypare	X	Tillfredsställande	11

Uppföljning

Länsstyrelsen ansvarar för att uppföljning av bevarandemål genomförs. Uppföljningen ska ske enligt de manualer för skyddade områden som har tagits fram av Naturvårdsverket samt Havs- och vattenmyndigheten. Mätbara mål, så kallade målindikatorer, ska registreras i databasen SkötselDOS. Dessa målindikatorer följs sedan upp. Målsättningen är att kunna se om de bevarandemål som satts upp i

Länsstyrelsen Östergötland

bevarandeplaner och skötselplaner uppfylls, att skötseln fungerar och att Natura 2000-naturtyperna och arterna har gynnsamt tillstånd.

Uppföljning av skötseln, som är en viktig del i bevarandemålen, kommer delvis att kontrolleras via den ordinarie kontrollverksamheten för miljöersättningsåtaganden, delvis av Länsstyrelsen i samband med utförda åtgärder enligt skötselavtal. Uppföljning av skötsel bör även ske för länets samtliga områden med hävdbehov genom regelbundna analyser för att se vilka områden som ingår i jordbruksblock med miljöersättning.

6530 - Lövängar

Arealen 4,3 ha är fastställd i regeringsbeslut

Beskrivning

Vegetationsmosaik med hävdformade lövträd/buskar och ängsytor. Naturtypen har utvecklats genom lång kontinuitet av bland annat slätter/bete och lövtäkt. Den har traditionellt utnyttjats för skörd av vinterfoder. I det gamla jordbrukssamhället var denna naturtyp därigenom ett viktigt markslag.

Idag är många lövängar på väg att växa igen. Arter som indikerar hävdkontinuitet ska dock finnas för att ett område ska kunna klassas som naturtypen 6530. Traditionellt hävdade lövängar är biologiskt mycket rika miljöer och hyser ett stort antal numera sällsynta arter, bland annat slättergynnade kärlväxter och många insekter. Lövängarnas halvöppna, mosaikartade miljö med hamlade träd i olika åldrar har gynnat många lavar, mossor, insekter och fåglar.

Lövängar skiljer sig från övriga gräsmarker inklusive trädklädd betesmark (9070) genom att hysa en påtaglig förekomst av hamlade träd (pågående hamling eller där hamling lätt kan återupptas) i kombination med ett artrikt, hävdpräglat fältskikt. Hävden sker i huvudsak i form av slätter i kombination med lövtäkt.

Bevarandemål

Arealen lövängar (6530) ska vara minst 4,3 hektar i Hallstad ängar. Mängden hamlade och äldre träd ska vara riklig i Natura 2000-området. Lövängen ska även ha ett måttligt inslag av nyhamlade rekryteringsträd och en olikåldrig struktur. Äldre träd och värdefulla buskar ska stå fritt och solbelyst. Värden knutna till hamlade träd, äldre träd samt buskar ska bestå. För naturtypen löväng är målet främst att igenväxningsvegetation inte ska förekomma. En rik slätter- och betespräglad flora ska bevaras och det ska finnas riktigt med typiska arter för naturtypen inom främst kärlväxtfloran, lavar och vedlevande fauna.

Bevarandestatus och bevarandetillstånd

Arealen av naturtyperna som hör till de äldre typerna av fodermarker, det vill säga ängar och betesmarker, har minskat drastiskt under de senaste 100-150 åren. Bevarandestatusen för nästan alla gräsmarker är negativ eftersom rationaliseringen av jordbruket fortsätter. Mindre jordbruksföretag slås ihop eller läggs ned och urbaniseringen fortsätter vilket gör att mindre eller svårbrukade marker som ofta hyser den största mångfalden tas ur bruk och växer eller planteras igen med skog. Eftersom gräsmarkerna har minskat i utbredning har också flertalet av gräsmarksnaturtyperna och deras typiska arter en negativ utveckling. För naturtypen lövängar (6530) är förekomstarealen i boreal region (både inom och utanför Natura 2000-områden) idag 580 hektar. För att uppnå gynnsam bevarandestatus i samma område behövs det uppskattningsvis 15 000 hektar. Bevarandestatusen är dålig och går mot att bli ännu sämre.

Lövängarna (6530) i Hallstad ängar ingår till cirka 80 % i miljöersättningen (2016). Övriga cirka 20 % ingår istället i skötselavtal liksom hamling av lindarna i området. Fältskiktet är bitvis artrikt och skötseln är god, cirka 80 % av lövängen slåtrats medan resterande betas. Bevarandetillståndet anses vara tillfredsställande.

1936 - Hålträdklokrypare, *Anthrenochernes stellae*

Artens förekomst i området är fastställd i regeringsbeslut

Beskrivning

Hålträdklokrypare är funnen i flera olika typer av gammal lövskog med lång kontinuitet av hålträäd. Lämpliga biotoper är slutna naturskogar, skogsliknande parker och ädellövträdsdominerade hagmarker.

Hålträdklokrypare förekommer i gamla ihåliga levande lövträäd, högstubbar, lågor och större nedfallna grenar. Arten lever bland mulm², i stam- och grenhåligheter i bok, lind, ek och asp, vanligen i anslutning till djurbon (fåglar, getingar, bin, myror). Arten förekommer i hålträäd med varierande solexponering, hålträdklokryparen tycks det vill säga även överleva i hålträäd som står relativt skuggigt. De flesta lokalerna hyser ett anmärkningsvärt stort antal andra rödlistade arter, vilket tyder på att hålträdklokryparen har strikta miljökrav och ett högt signalvärde.

Arten gynnas av betesdrift, slåtter och plockhuggning eller motsvarande ingrepp som håller trädsnittet glest och luckigt. Rätt typ av hävd ger goda möjligheter för ljuskrävande trääd att utvecklas till hålträäd med mulm.

Arten sprider sig mellan olika trääd genom att haka fast med klorna i olika insektsarters ben. Spridningsförmågan är beroende av transportörens och maximalt spridningsavstånd är uppskattat till cirka 500 meter.

Bevarandemål

Gamla ihåliga trääd, liksom högstubbar, lågor och större nedfallna grenar bör finnas i riklig utsträckning. För artens långsiktiga överlevnad är det nödvändigt att se till att kontinuiteten i trädsnittet upprätthålls i och i närheten av Hallstad ängar. Detta för att det ska finnas potentiella efterträädare till de hamlade trääd. Det ska finnas rikligt med hålträäd i Hallstad ängar, men även i landskapets omgivning. Konnektiviteten mellan närliggande, liknande områden bör vara god genom att lämpliga hålträäd sparas och skapas mellan dessa områden. Det är positivt för arten om målen för lövängar (6530) uppfylls.

Vad kan påverka negativt

Faktorer som kan påverka arten negativt utöver den generella hotbilden på sidan 6:

- Utöver avverkning och bortstädning av hålträäd i naturliga lövträädmiljöer är det även ett starkt hot mot arten när det sker i parker och allér. Denna typ av trääd förekom tidigare i stor utsträckning ute i det öppna kulturbeteslandskapet, en miljö som decimerats kraftigt på grund av ändrad markanvändning. Därför kan parker och allér i framtiden bli allt viktigare biotoper för artens överlevnad.
- På många lokaler är kontinuiteten av jätteträd bruten, vilket innebär att ersättningsträd saknas när den äldre generationens trääd dör.

Bevarandeåtgärder

Åtgärder som behövs utöver generella bevarandeåtgärder på sidan 6:

För att bibehålla ett strakt bestånd av hålträdklokrypare inom Natura 2000-området behövs gott om äldre ädellövträäd inom och utanför Natura 2000-området. Genom att genomföra åtgärder för lövängar (6530) skapas attraktiva ädellövsmiljöer för hålträdklokryparen. Åtgärder bör vid behov utföras både inom och i

² Mulm: Löst material bestående av rötat trä, rester från döda djur och annat organiskt material som ansamlas i hålträäd.

Länsstyrelsen Östergötland

närområdet till Natura 2000-området. Exempelvis gynnas hålträdsklokryparen av frihugning av äldre vidkroniga ekar eller beteshävd i hagmarker.

Bevarandestatus och bevarandetillstånd

Arten har en sydöstlig utbredning i Sverige. I Sverige funnen från Skåne till södra Gästrikland med tyngdpunkt på Östergötland. Tillgången på grova hålträd (främst ek och andra ädellövträd) i öppna/halvslutna betesmarker har minskat och dagens populationer är mindre och mer isolerade. En minskning av populationen pågår eller förväntas ske och arten är idag rödlistad som nära hotad (NT). Minskningen avser kvalitén på artens habitat. I Sverige förekommer populationen av hålträdsklokrypare uppskattningsvis i 450-950 stycken trädstammar. För att uppnå gynnsam bevarandestatus har ArtDatabanken kommit fram till att arten behöver bebo uppskattningsvis 1650 stycken träd i hela landet.

Bevarandetillståndet för hålträdsklokryparen i Hallstad ängar anses vara tillfredsställande. Detta eftersom området har relativt gott om grova, solbelysta ädellövträd, främst lindar. Dessutom är området väl hävdad och risken för igenväxning liten. Två faktorer som skulle kunna bidra till ett försämrat tillstånd i framtiden är att ädellövträdsmarker inom och utanför Natura 2000-området växer igen eller att rekryteringen av nya lindar och andra ädellövträd minskar.

Kartor

Kartor som visar områdets läge, yttergränser, naturtypernas utbredning, skötselområden, fornlämningar samt äldre ekonomiska kartor finns sist i planen.

Dokumentation

Webbsidor/databaser:

Artportalen, <https://www.artportalen.se>, (2017-08-30).

Länsstyrelsen Östergötland, <http://www.lansstyrelsen.se/ostergotland>, (2017-08-30).

Naturvårdsverket, <http://www.naturvardsverket.se/>, (2017-08-30).

Skyddad natur, <http://skyddadnatur.naturvardsverket.se/>, (2017-08-30).

Skogsstyrelsen, <https://skogskartan.skogsstyrelsen.se/skogskartan/>, (2017-08-30)

Ängs- och betesmarksinventeringen (TUVÅ), <http://www.jordbruksverket.se/>, (2017-08-30).

Riksantikvarieämbetets fornlämningsregister, <http://www.fmis.raa.se/cocoon/fornsok/search.html>, (2017-08-30).

Dokument:

Naturvårdsverkets vägledningsdokument för habitat och ArtDatabankens vägledning för arter.

Wenche Eide (red.), Arter och naturtyper i habitatdirektivet - bevarandestatus i Sverige 2013, ArtDatabanken SLU, Uppsala, 2014.

Bevarandeplan för Hallstad ängar SE0230145, fastställd 2005.

Skötselplan för Hallstad ängar, fastställd 1989.

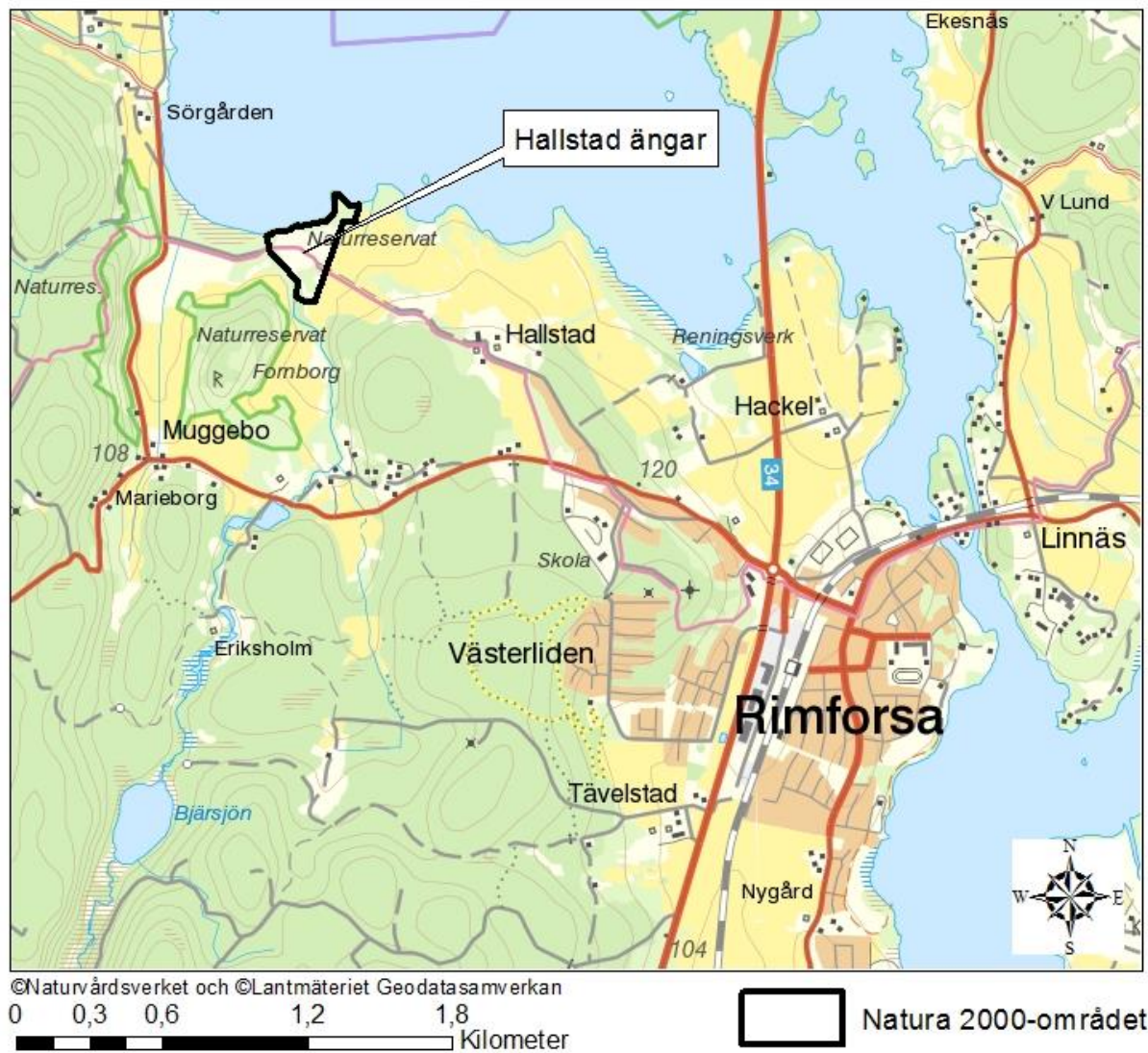
Beslut för Hallstad ängar, fastställd 1979.

Bilagor:

Bilaga 1: Rödlistade arter

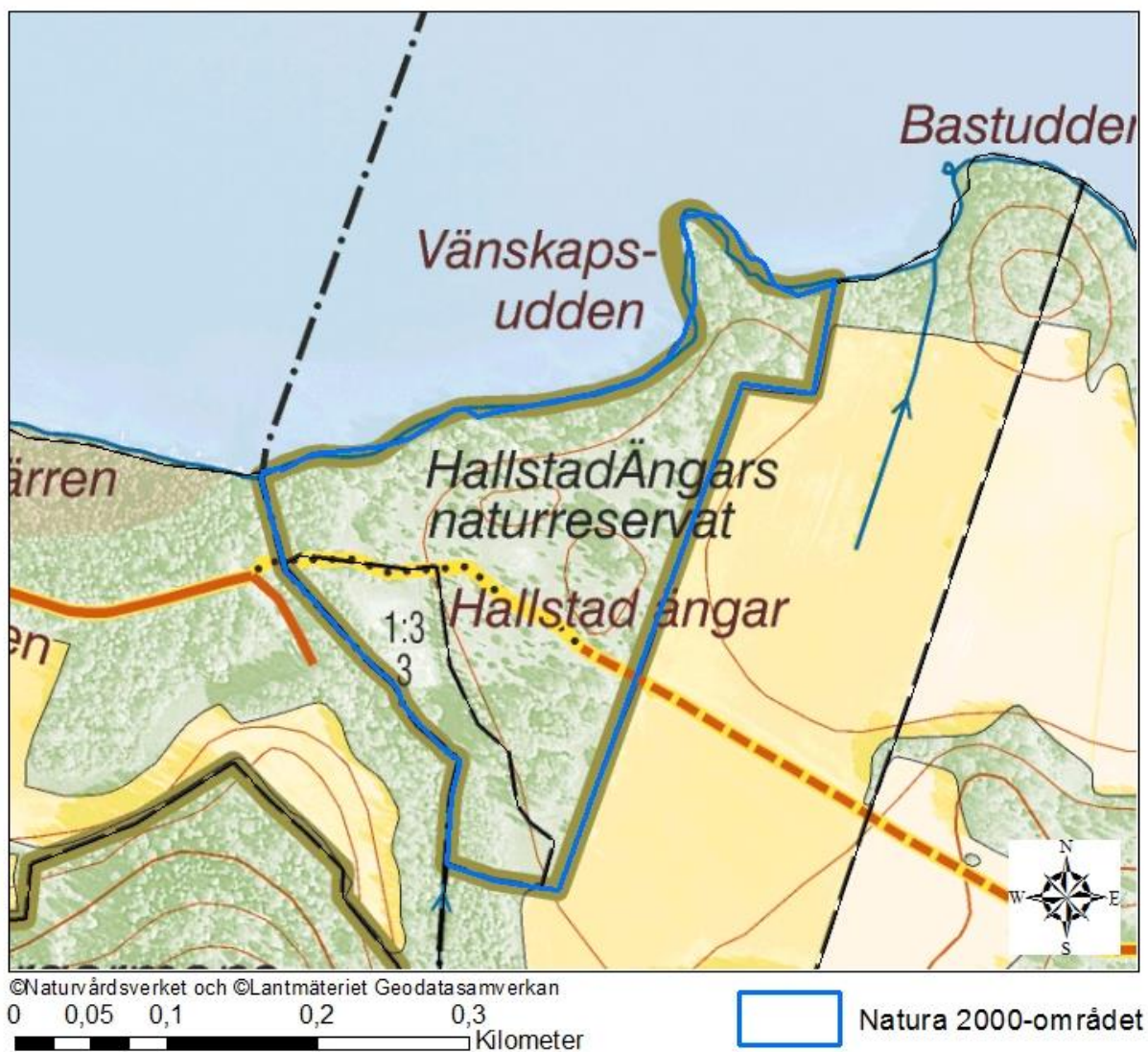
Länsstyrelsen Östergötland

Topografisk karta



Översiktskartan visar att Hallstad ängar ligger nordväst om Rimforsa i Kinda kommun.

Ekonomisk karta



Fastighetskartan visar yttergränserna för området. Natura 2000-området avgränsning sammanfaller med reservatsgränsen för Hallstad ängars naturreservat.

Natura 2000-områdets avgränsningar och N2000-naturtypernas utbredning



©Naturårdsverket och ©Lantmäteriet Geodatasamverkan
0 0,05 0,1 0,2 0,3
Kilometer

-  Natura 2000-området
-  6530 *Lövängar
-  Annan naturtyp

Naturtypens exakta utbredning kan skilja sig något från kartan ovan.

Skötselområden i skötselplanen för naturreservatet



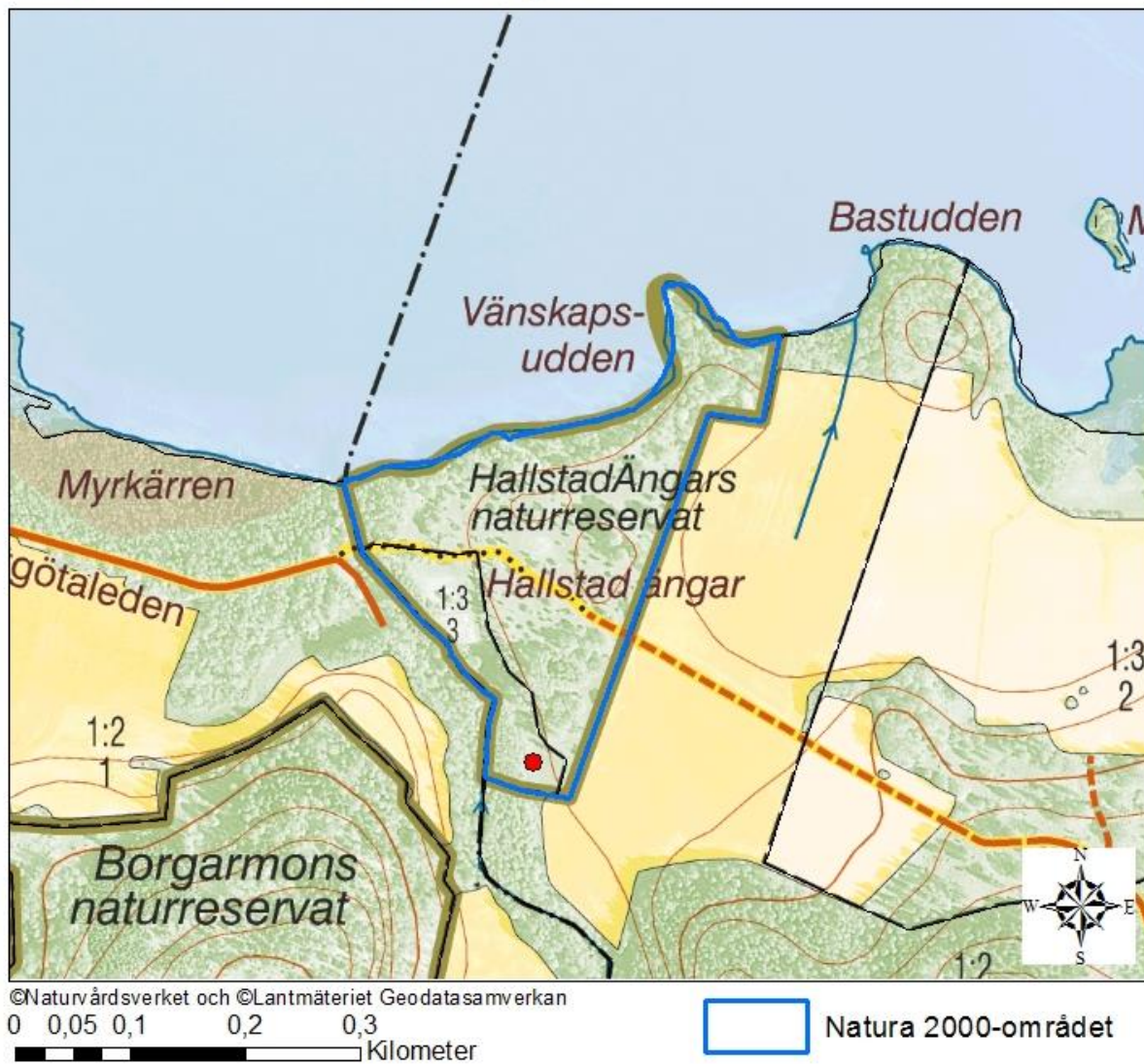
©Naturvårdsverket och ©Lantmäteriet Geodata samverkan

0 0,05 0,1 0,2 0,3
Kilometer

-  Natura 2000-området
-  Skötselområde 1
-  Skötselområde 2
-  Skötselområde 3
-  Skötselområde 4
-  Skötselområde 5
-  Skötselområde 6
-  Skötselområde 7
-  Skötselområde 8

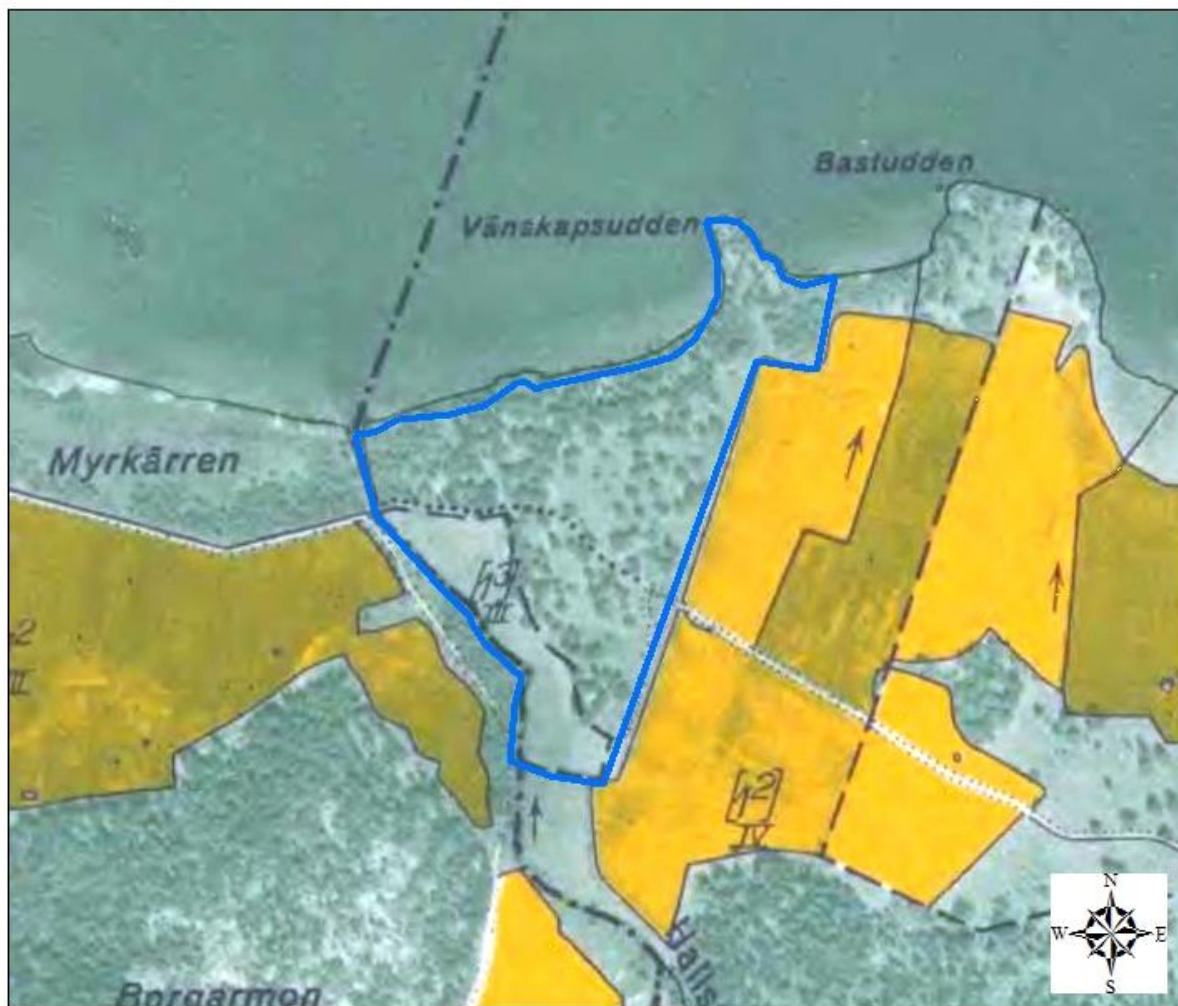
Skötselområden i Hallstad ängars naturreservat. I skötselområde 4, 5, 6 och 8 ingår den utpekade naturtypen lövängar (6530).

Forn- och kulturlämningar



Fornlämningsskartan visar att det finns en fornlämning (Tjärstad 113:1) i Natura 2000-området.

Ekonomisk karta från 30- och 40-talet



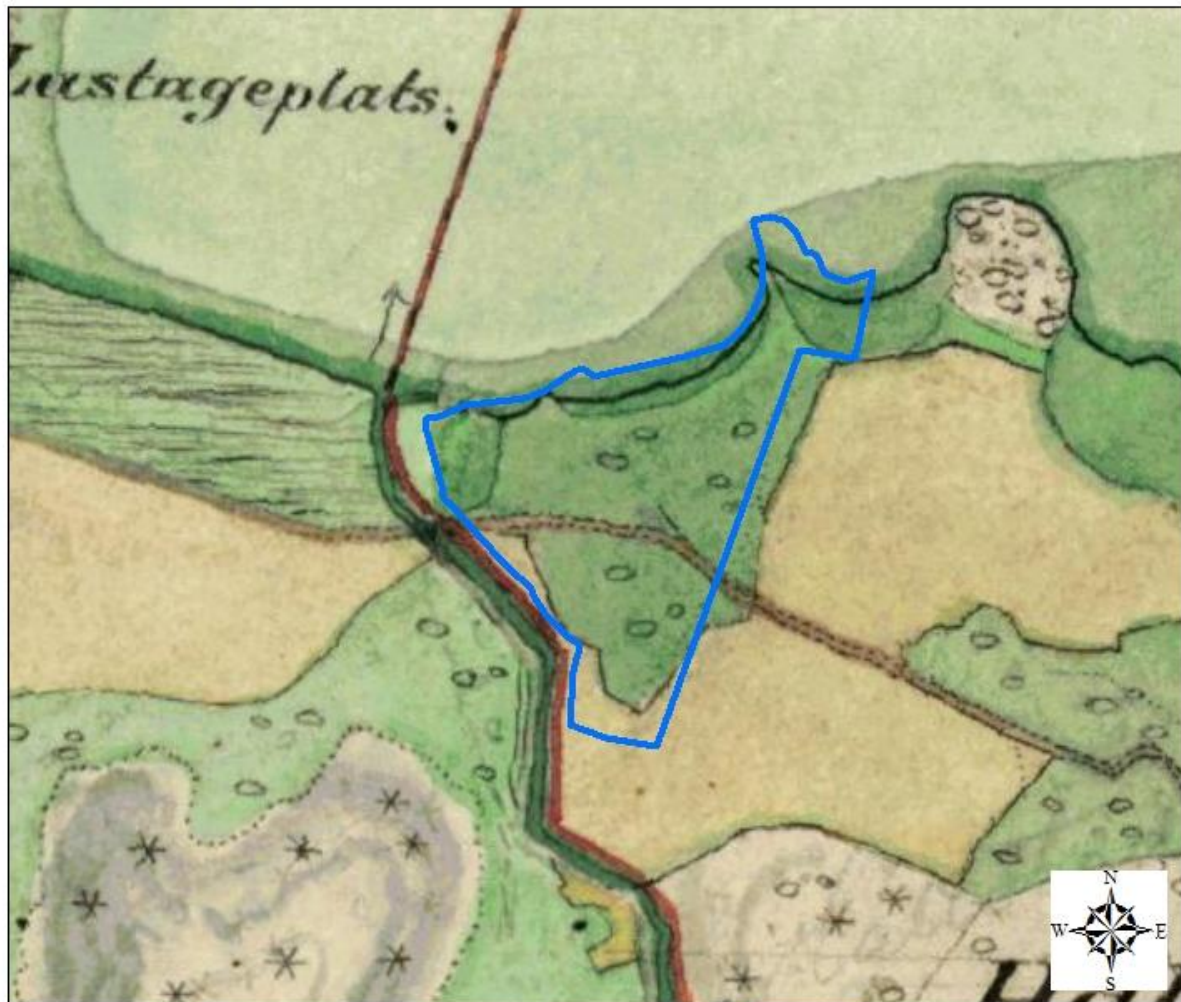
©Naturvårdsverket och ©Lantmäteriet Geodatasamverkan

0 0,05 0,1 0,2 0,3
Kilometer


 Natura 2000-området

Den ekonomiska kartan från 30- och 40-talet visar att området under lång tid varit en lövträdbärande ängsmark.

Häradskarta



©Naturvårdsverket och ©Lantmäteriet Geodatasamverkan
0 0,05 0,1 0,2 0,3
Kilometer

 Natura 2000-området

Häradskartan, från slutet av 1800-talet, visar att områdets löväng har en lång kontinuitet.

Länsstyrelsen Östergötland

Bilaga 1: Rödlistade arter

Tabell 3: Sammanfattande lista med rödlistade arter som noterats mellan 1992-2016. Rödlistekategori: NT = Nära hotad, VU = Sårbar, EN = Starkt hotad, CR = Akut hotad (Rödlistan 2015).

Svenskt namn	Latinskt namn	Organismgrupp	Rödlistekategori
Ängsnattviol	<i>Platanthera bifolia</i> subsp. <i>bifolia</i>	Kärlväxter	NT
Klasefibbla	<i>Crepis praemorsa</i>	Kärlväxter	NT
Slätterfibbla	<i>Hypochaeris maculata</i>	Kärlväxter	VU
Gulvit blekspik	<i>Sclerophora pallida</i>	Lavar	VU
Gul dropplav	<i>Cliostomum corrugatum</i>	Lavar	NT
Hjämbrosklav	<i>Ramalina baltica</i>	Lavar	NT
Grynig filtlav	<i>Peltigera collina</i>	Lavar	NT
Skuggoranglav	<i>Caloplaca lucifuga</i>	Lavar	NT
Hedröksvamp	<i>Lycoperdon ericaeum</i>	Svampar	NT
Bronssopp	<i>Butyriboletus appendiculatus</i>	Svampar	NT
Lindfläckbock	<i>Chlorophorus herbstii</i>	Skalbaggar	VU
Mindre svampklobagge	<i>Mycetochara humeralis</i>	Skalbaggar	NT
Sexfläckig bastardsvärmare	<i>Zygaena filipendulae</i>	Skalbaggar	NT
Bredbrämrad bastardsvärmare	<i>Zygaena loniceræ</i>	Skalbaggar	NT
Hålträdsklokrypare	<i>Anthrenochernes stellæ</i>	Spindeldjur	NT
Kungsfiskare	<i>Alcedo atthis</i>	Fåglar	VU
Gröngöling	<i>Picus viridis</i>	Fåglar	NT
Spillkråka	<i>Dryocopus martius</i>	Fåglar	NT
Mindre hackspett	<i>Dendrocopos minor</i>	Fåglar	NT
Sånglärka	<i>Alauda arvensis</i>	Fåglar	NT
Hussvala	<i>Delichon urbicum</i>	Fåglar	VU
Buskskvätta	<i>Saxicola rubetra</i>	Fåglar	NT
Stare	<i>Sturnus vulgaris</i>	Fåglar	VU
Rosenfink	<i>Carpodacus erythrinus</i>	Fåglar	VU
Sävspurv	<i>Emberiza schoeniclus</i>	Fåglar	VU