



Ekollon. Foto: Jens Johannesson

Beverandeplan för Natura 2000-området Trulstorpet SE0230338



Bevarandeplan Natura 2000

(enligt 17 § förordningen om Områdesskydd; 1998:1252)

Åtvidabergs kommun, Östergötlands län

Natura 2000-område	Trulstorpet
Natura 2000-kod	SE0230338
Totalareal	9,8 ha

Fastställd av Länsstyrelsen 2017-12-19

Områdestyp; status

Regeringen föreslår att området är av gemenskapsintresse (pSCI): 2002-01

Fastställts som ett område av gemenskapsintresse (SCI): 2005-01

Regeringen förklarar området som ett särskilt bevarandeområde (SAC): 2017-03

Ägandeförhållanden Privatägd

Ingående naturtyper enligt art- och habitatdirektivet

*) = Prioriterad naturtyp i EU:s Natura 2000-bevarandearbete

	<i>Areal</i>
9020 *Nordlig ädellövskog	9,8 ha

Bevarandeplanen

Regeringen har utpekat Trulstorpet som Natura 2000-område. Till varje Natura 2000-område ska det finnas en bevarandeplan som

- anger syftet med skyddet av Natura 2000-området,
- beskriver de naturvärden som ska skyddas,
- anger hotbild mot och bevarandetilstånd för naturvärdena,
- tydliggör bevarandemål för området och
- redovisar de bevarandeåtgärder som bedöms nödvändiga för långsiktigt bevarande.

Bevarandeplanen ger viktig information till bland annat markägare, myndigheter, exploatörer och naturvårdsförvaltare eller kontaktperson hos Länsstyrelsen.

I bevarandeplanen föreslås en ändring, efter fältbesök, så att naturtypen 9070 trädklädd betesmark utgår och istället omfattas hela Natura 2000-området av naturtypen 9020 Nordlig ädellövskog. Förslaget föreslås lämnas för regeringsgodkännande när möjlighet ges.

Tillstånd och samråd

Enligt 7 kap. 28 a § miljöbalken krävs tillstånd för verksamheter och åtgärder som på ett betydande sätt kan påverka naturmiljön i Natura 2000-området. Det gäller både om verksamheten eller åtgärden sker innanför Natura 2000-avgränsningen eller utanför denna. Det är påverkan på de naturmiljöer och/eller arter som skyddas i området som är grunden för prövningen oavsett var källan till störningen ligger geografiskt.

Tillståndskravet aktualiseras när en verksamhet eller åtgärd kan påverka miljön i ett Natura 2000-område på

ett betydande sätt, så att det finns risk för skada. Då det kan vara svårt att avgöra vilka åtgärder som kan påverka naturvärdena i ett område bör man samråda med Skogsstyrelsen innan påbörjad åtgärd. Om Skogsstyrelsen gör bedömningen att det finns risk för skada ska tillstånd sökas hos Länsstyrelsen. Vid eventuellt nekat tillstånd kan den sökande överklaga beslutet eller stämma staten på ersättning.

För verksamheter och åtgärder som direkt hänger samman med eller är nödvändiga för skötsel och förvaltning av ett Natura 2000-område, i syfte att långsiktigt bevara de naturtyper och/eller arter som skyddas, krävs inte tillstånd. Markägaren ska ge sitt medgivande om myndighet vill använda markägarens väg, skogsväg eller marker utanför Natura 2000 i samband med transporter och dylikt. Den väg, skogsväg eller de marker som då nyttjats ska på myndighetens bekostnad återställas i det skick de var i före nyttjandet.

Bevarandesyfte

Syftet med Natura 2000-området Trulstorpet är att i gynnsamt tillstånd bevara och vidareutveckla naturvärden knutna till ädellövsmiljöer med stort aspinslag, i form av naturtypen Nordlig ädellövskog (9020). Gamla ädellövträd och asp samt död ved är viktiga och prioriterade strukturer som ska bevaras. Ett syfte med Natura 2000-området är också att ovanliga arter, signalarter och rödlistade arter ska kunna leva kvar i området. De prioriterade bevarandeåtgärderna i fortsatt naturvårdsarbete är att med försiktiga skötselåtgärder bibehålla områdets naturvärden knutna till både levande och döda träd samt död ved.

Bevarandemål för livsmiljöer (naturtyper)

*Nordlig ädellövskog 9020:

Arealen av naturtypen på 9,8 ha ska på sikt inte minska i området och naturtypen ska behålla eller nå ett gynnsamt bevarandetillstånd. Naturtypen ska bestå av en flerskiktad ädellövskog med stort aspinslag och med gott om gamla träd. Ädellövträd dominerar det levande virkesförrådet medan barrträd endast finns som ett mindre inslag. Hassel ska vara en karaktärsart i buskskiktet. Träd- och buskskikt bevaras och utvecklas till stor del genom intern dynamik, men mindre åtgärder för att behålla dominansen av ädellöv kan behövas. Död ved i olika former, så som stående och liggande stammar och nedfallna grenar, är en viktig struktur som det bör finnas gott om. Trädlevande lavar och mossor bör inte minska i utbredning och den lundartade floran är fortsatt rik.

Beskrivning

Trulstorpet ligger nära länsgränsen cirka 10 km söder om Åtvidaberg. I området finns blockiga lövskogs-klädda sluttningar kring ett par höjder. Närmast Trulstorpet, i det västra delområdet, dominerar asp och ek men med ett stort inslag av främst lind. Denna del betades fram till början av 2000-talet. Många av asparna är grova och mossklädda långt upp på stammen. Bland mossan är den rödlistade laven aspgelélav *Collema subnigrescens* (NT¹) funnen. På en gammal lönn växer signalarten platt fjädermossa *Neckera complanata*. Andra arter i delområdet är grov fjädermossa, trädporrella, klippfrullania, trubbfjädermossa, lunglav (NT), traslav, slanklav, bårdlav och koralltaggsvamp (NT).

Även i den östra delen finns ett relativt stort sammanhängande område med äldre lövskog. Asp och ek är de vanligaste trädslagen med inslag av björk och gran. Här finns också inslag av ask, lind, lönn och även alm. I norra delen finns ett par linddominerade partier. Aspen är ställvis ganska grov och här finns den rödlistade laven aspgelélav *Collema subnigrescens* (NT) på ganska många träd. I sydost är lövskogen bitvis något yngre. Längst i söder växer det rödlistade gräset storgröe *Poa remota* (NT) i anslutning till ett surdrag (fuktig mark).

¹ NT: Hotkategori **missgynnad** enligt den senaste rödlistan 2015, ArtDatabanken, SLU.

Länsstyrelsen Östergötland

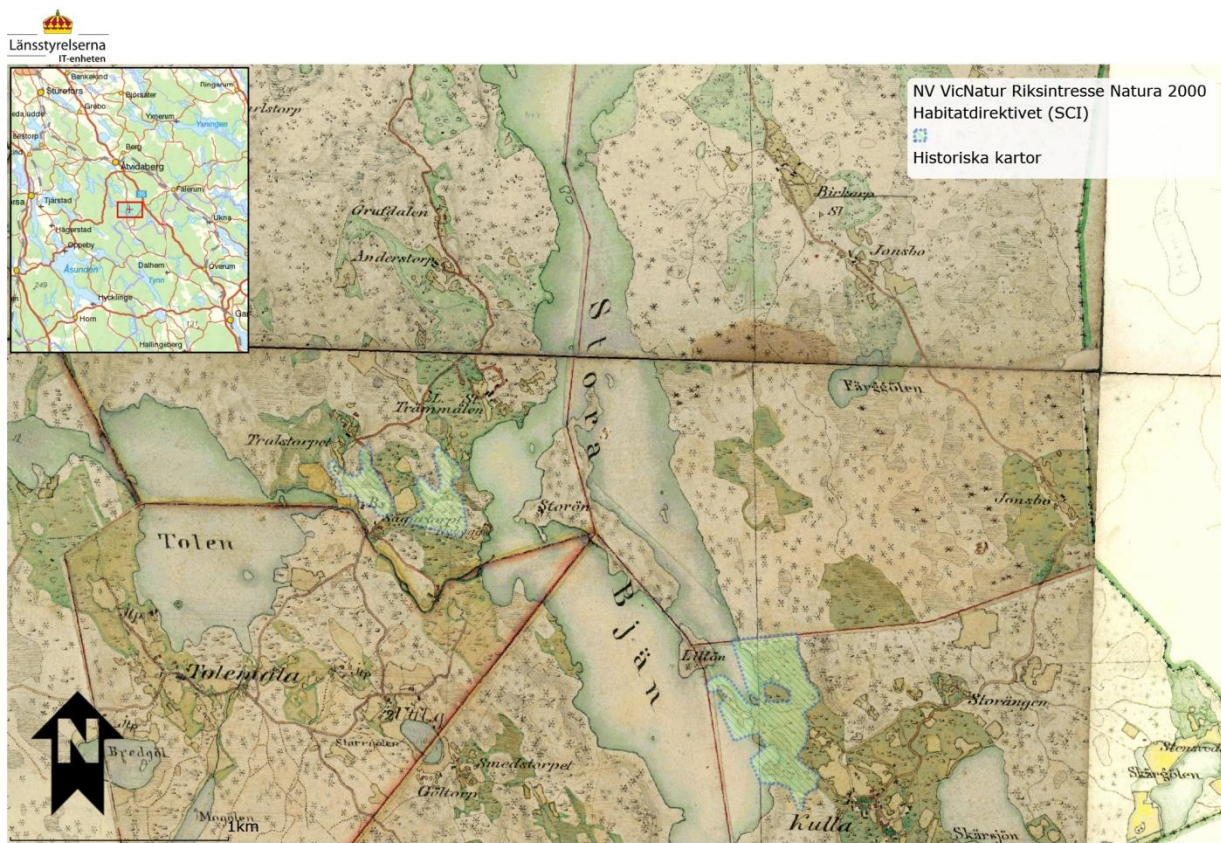
Signalarter utöver de som redan nämns är svart trolldruva, vårärt, underviol och fällmossa, vilka är funna är båda delområdena.

Enligt historiska kartor har området har en historik som trädklädd mark åtminstone de senaste 130 åren, men har troligen en längre kontinuitet än så utifrån de arter som är funna. Storskifteskartan från 1799 visar att större delen var slätterräng och mindre delar var utmark. Enligt häradskartan från slutet av 1800-talet var större delen trädklädd utmark. Mindre delar av Natura 2000-området Trulstorpet var löväng. Länets värdefulla ädellövsmiljöer har antingen en längre historik som skog (utmark) eller som lövängar som gradvis blivit allt tätare och utvecklade värden knutna till ädellövskogar och trädklädda betesmarker. Gemensamt för dem är att de oftast har varit mer eller mindre bevuxna med ädellövträd kontinuerligt. Den ekonomiska kartan från 1930-40-talet bygger på en flygbild och visar att Natura 2000-området var trädklätt även då. Skogens karaktär med luckor på flygbilden tyder på någon form av hävd, troligen bete.



Karta 1. Storskifteskarta 1799. © Lantmäteriet

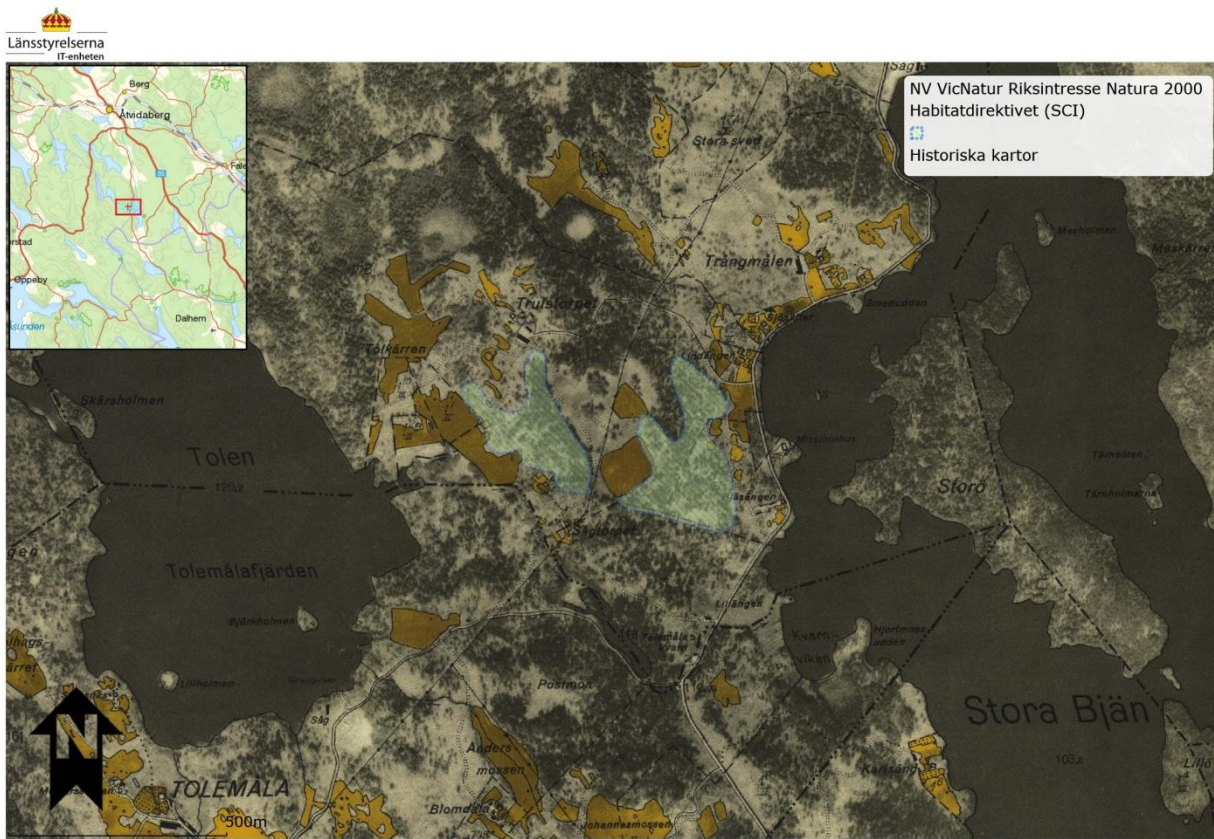
Länsstyrelsen Östergötland



© Länsstyrelsen, Lantmäteriet, NVDB, ESRI Inc, RAÄ, SGU, Sjöfartsverket, SMHI, SVO, SCB, SJV, FM, Bergsstaten, SLU

Skala 1:20000

Karta 2. Häradskarta från slutet av 1800-talet



© Länsstyrelsen, Lantmäteriet, NVDB, ESRI Inc, RAÄ, SGU, Sjöfartsverket, SMHI, SVO, SCB, SJV, FM, Bergsstaten, SLU

Skala 1:10000

Karta 3. Ekonomisk karta från 1930-40 talet.

Beskrivning av livsmiljöer (naturtyper)

*Nordlig ädellövskog 9020:

Naturtypen karaktäriseras av kontinuitet av lövträd (främst ädellövträd) av en varierande ålder, inklusive gamla träd. Ädellövträd utgör oftast minst 50 % av grundytan. Av dessa utgör ek mindre än 50 %, och resten av ädellövträden består av andra arter. Exempel på särskilt viktiga substrat: Död ved i form av grenar, torrträd, hålträd, lågor med mera av olika trädslag och i olika nedbrytningsstadier. Gamla och/eller grova träd av olika trädslag. Förekomst av död ved, gamla och grova träd är viktigt för vissa lavar, mossor och svampar, samt för insekter och landmollusker.

Naturvärdena i skogar som varit ohävdade under en längre tid utvecklas till stora delar genom naturlig dynamik vilket omfattar mindre naturliga störningar. I vissa områden är hassel en förutsättning för gynnsam bevarandestatus, då den är värdväxt för många mykorrhizasvampar². Flera förnasvampar gynnas av de markförutsättningar som är följden av hasselförnans³ goda egenskaper.

Bevarandestatus och bevarandetillstånd idag

Bevarandestatus beskriver läget för naturtyperna i landet som helhet, medan *bevarandetillståndet* beskriver aktuellt läge inom Natura 2000-området Trulstorpet.

*Nordlig ädellövskog 9020:

Ädellövskogar är dels en relik från värmeperioden, men är främst ett resultat av tidigare hävd. Lövängar och hagmarker har sedan länge växt igen och blivit artrika naturskogar med höga naturvärden. Totalt sett är den historiska förlusten av naturtypen påtaglig. Endast ca 100 km² finns kvar i landet. Även förlusten av lövängar och mängden ädellövträd i landskapet har varit negativt för naturtypens arter som är beroende av just ädellöv.

Naturtypen har sin utbredning främst i södra och sydöstra delen av Boreal region och i Mälardalen. Kalmar län med Öland har störst andel av naturtypen och har ett stort ansvar att bevara denna, tillsammans med bland annat Östergötlands-, Södermanlands-, Stockholms-, Västmanlands- och Västra Götalands län. Objekten är sällan stora, men har ofta höga naturvärden. Den övergripande bedömningen av naturtypens bevarandestatus i landet är att den är dålig. Naturtypen är prioriterad i det nationella områdesskyddsarbetet.

Vad gäller Trulstorpet så är naturvärdena främst knutna till ett relativt välslutet trädskikt med god tillgång på död ved. Bevarandetillståndet bedöms vara gott men naturtypens relativt lilla areal gör att naturtypens typiska arter eventuellt kan ha svårt att hålla några långsiktigt stabila populationer. Trädstrukturer inom området och landskapet omkring kan påverka möjligheten till långsiktigt artrika populationer. Inväxt av barrträd kan på sikt komma att försämra **bevarandetillståndet**. Bete är positivt för att motverka igenväxning och hålla gläntor och bryn öppna. Ur naturvärdessynpunkt bör dock inga betes Anpassningar ske (exempelvis röjningar för bättre gräsväxt) utan så kallat extensivt bete är isåfall önskvärt. Friställning av hävdgynnade träd, friställning av brynträd samt undanhållande av föryngrande gran kan förekomma.

Hotbild - vad kan påverka Natura 2000-området negativt?

*Nordlig ädellövskog 9020:

Naturtypen påverkas negativt av skogsbruk (traditionell plockhuggning kan dock vara möjligt eller lämpligt), vägdragningar, dikningar och exploateringar i de flesta former. Uttag av vindfällen och torrträd är starkt negativt. I vissa områden kan även frånvaro av naturvårdsåtgärder vara negativt för naturtypen på sikt. Detta gäller främst områden där bete eller slätter varit en naturlig och viktig del i dynamiken i skogen och där andra

² Mykorrhizasvampar: Svampar som lever i samverkan med andra arter, ofta olika trädslag, vilket gynnar båda parter.

³ Förna: visset växtmaterial, mer eller mindre nedbrutet och förmultnat, som bildar ett lager på marken.

trädslag än ädellövträd håller på att ta över. Granplantering och spontan granföryngring försämrar naturtypen långsiktigt. Storgröe med flera andra arter är känsliga för förändringar av hydrologiska förhållanden genom dikning, körning med skogsfordon eller avverkning som hotar arten. Storgröe gynnas dock av att skogen öppnas och tål att växa tämligen exponerat (kalavverkning är dock negativt).

Bevarandeåtgärder - med tidplan

Reglering av skydd och skötselåtgärder

Varken skydd eller skötsel är i dagsläget reglerat, utöver det skydd som miljöbalken ger rent generellt (se sid 2). I samråd med markägarna har diskuterats att reglera skötseln genom att markägarna i samarbete med Södra skogsägarna och Skogsstyrelsen, och med ev stöd av resurser ur Landsbygdsprogrammet, genomför restaureringshuggningar. Utpekandet som Natura 2000-område ger möjlighet till ekonomisk ersättning till markägaren inom ramen för exempelvis naturvårdsavtal, biotopskyddsområde eller naturreservat.

Förutsättningar för förvaltningsåtgärder

Som framgår under rubrik ”Tillstånd och samråd” på sidan 2 så behövs inget tillstånd för åtgärder som direkt hänger samman med eller är nödvändiga för naturvårdsskötsel av Natura 2000-området. I de fall bevarandeåtgärden utförs av markägare eller entreprenör bör en avstämning med antingen Länsstyrelsen eller Skogsstyrelsen göras för att försäkra sig om att åtgärden inte strider mot Miljöbalken och är skadlig för naturvärdena.

Bevarandeåtgärder:

Förslagen till åtgärder sammanfattas i tabell nederst. Ansvar för skötseln ligger ytterst på staten, genom Länsstyrelsen, men kan utföras av markägare eller entreprenör, vilket bestäms genom dialog mellan Länsstyrelsen och markägarna. Skötsel som inte kan finansieras via Landsbygdsprogram, projekt eller dylikt kan finansieras av det årliga förvaltaranslag som Länsstyrelsen erhåller från Naturvårdsverket. Eventuella maskiner används med försiktighet för att undvika skada på markflora, som storgröe och andra lundväxter samt eventuella hävdgynnade växter.

Nordlig ädellövsskog 9020 och naturvärdena i denna naturtyp bevaras troligtvis bäst genom att skogen i stort lämnas orörd, men vissa mindre skötselåtgärder är aktuella för att bevara naturtypen och dess värden.

- En del barrträd eller föryngrande barrträd kan behöva huggas bort. Lämna kvar äldre död ved (som redan förlorat virkesvärde). Om stormfällningar sker ska gran tas bort för att undvika angrepp av skadeinsekter.
- Röjning av triviallöv kan vara aktuellt om igenväxning av sly hotar ädellövträden och deras arter. Där yngre lövträd inte hotar äldre träd kan det vara viktigt att spara dessa för att få en föryngring, bland annat av asp.
- Viss frihuggning av ädellövträd kan vara nödvändigt. Äldre triviallöv ska i sådana fall i normalfallet inte dödas/fällas för att frihugga ädellövträd, utan det rör sig främst om yngre träd som kan skada ädellövträden.
- Områdets naturvärden kräver troligen inte hävd, men ett extensivt bete kan vara positivt (se ovan).

Tabell som sammanfattar förslag till åtgärder:

Bevarandeåtgärd	När	Var
Översyn igenväxning	2016 samt framöver cirka var 10:e år	Hela Natura 2000-området. Utfört i och med Länsstyrelsens besök 2 juni 2016 och Skogsstyrelsens besök 11 november 2016.
Röjning/gallring av igenväxning	Restaurering inom några år, sedan vid behov	Hela Natura 2000-området
Frihuggning av enskilda lövträd med odlingslandskapsprägel och höga naturvärden	Med ca 10 års intervall	Hela Natura 2000-området

Uppföljning av bevarandemålen

Uppföljning av naturtyperna i Trulstorpet sker inom ramen för nationell och regional uppföljning i Natura 2000-områden.

Kartor

Kartor som visar områdets läge samt naturtypernas utbredning i terrängen finns sist i planen.

Referenser

Länsstyrelsen Östergötlands webb <http://www.lansstyrelsen.se/ostergotland>

Kartverktyget Skyddad natur <http://skyddadnatur.naturvardsverket.se/>

Naturvårdsverkets webb <http://www.naturvardsverket.se/>

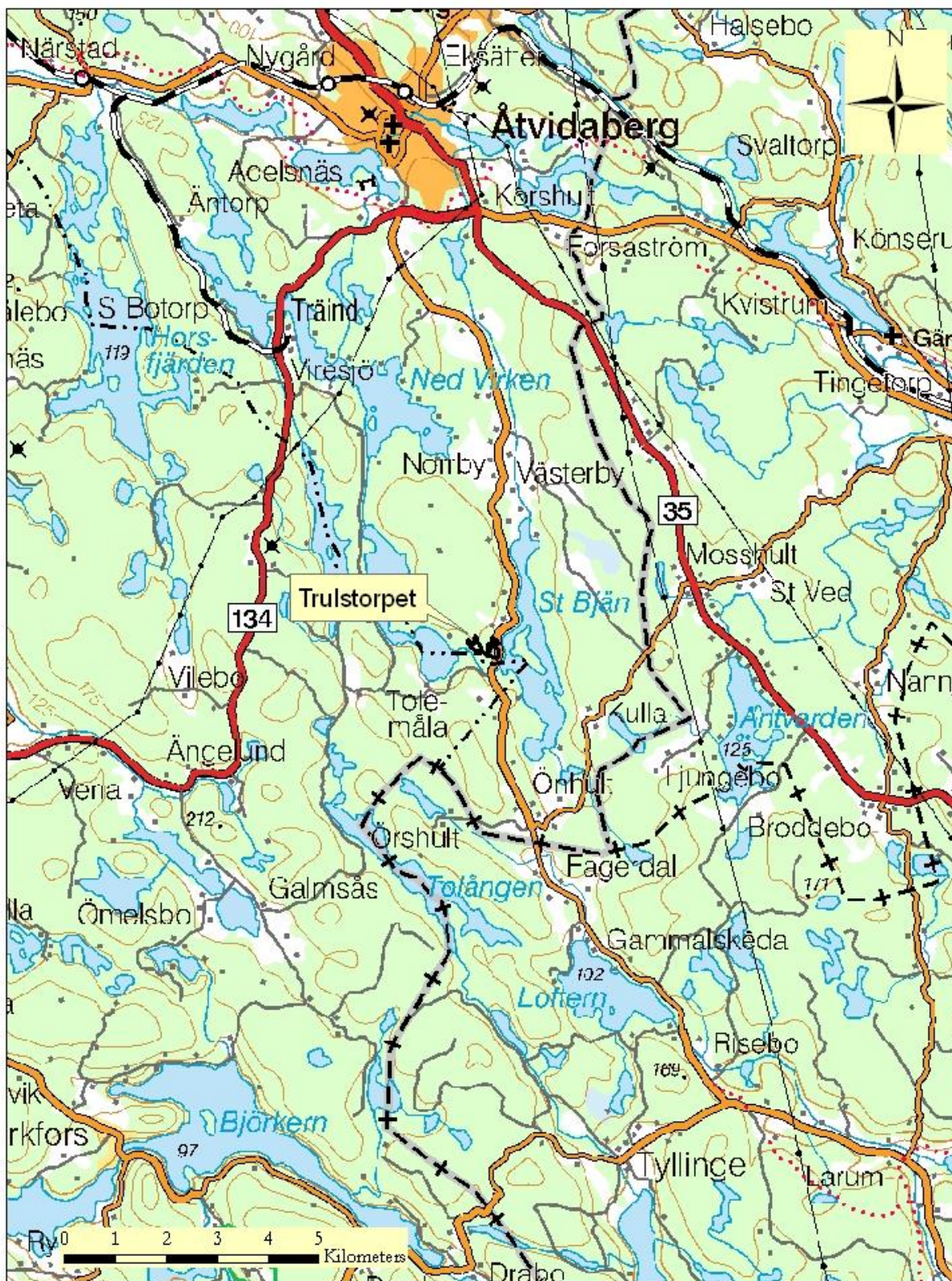
Naturvårdsverkets vägledningsdokument för habitat <http://www.naturvardsverket.se/Stod-i-miljoarbetet/Vagledningar/Natura-2000/>

ArtDatabankens artfakta <http://artfakta.artdatabanken.se/>

Naturvårdsprogram, Åtvidabergs kommun.

Bilaga 1

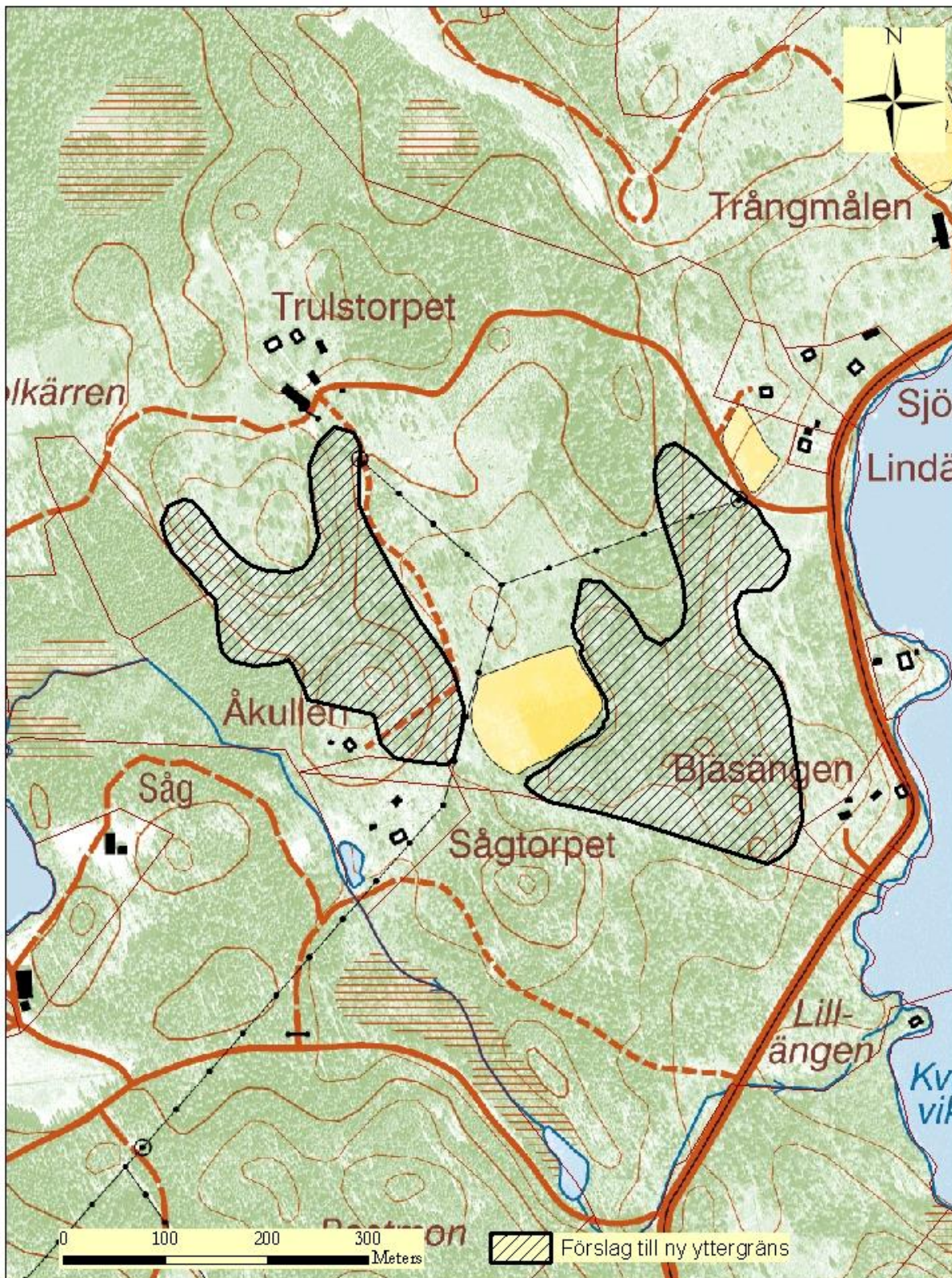
Översiktskarta



Länsstyrelsen Östergötland, © Lantmäteriet

Bilaga 2

Fastighetskarta med yttergäns



Länsstyrelsen Östergötland, ©Lantmäteriet

Naturtyper

Bilaga 3

