



LÄNSSTYRELSEN
ÖSTERGÖTLAND



Foto: Stämman, © Nathalie Bjällerhag

Bevarandeplan för Natura 2000-området Stämman SE0230381



Natura 2000

Natura 2000 är ett ekologiskt nätverk av värdefulla naturområden inom EU. Syftet är att hejda utrotningen av djur och växter samt att hindra att deras livsmiljöer förstörs. Utpekandet av Natura 2000-områden bygger på krav som finns i EU:s fågeldirektiv och art- och habitatdirektiv. Alla medlemsländer ska peka ut områden dels för fåglar som anges i EU:s fågeldirektiv, dels för naturtyper och arter som anges i art- och habitatdirektivet. Genom utpekandet åtar sig länderna att bevara de utpekade värdena i områdena långsiktigt. Natura 2000-nätverket är en av hörnstenarna i EU:s arbete för att bevara biologisk mångfald. I fågeldirektivet och habitatdirektivet listas 170 naturtyper och cirka 900 växt- och djurarter som särskilt värdefulla. 90 av naturtyperna och drygt 100 av djur- och växtarterna i habitatdirektivets bilaga 1 och 2 finns i Sverige. Därtill häckar i vårt land regelbundet cirka 60 av de fåglar som listas i bilaga 1 i fågeldirektivet.

Bevarandeplaner

För varje Natura 2000-område ska Länsstyrelsen ta fram en beskrivning. Detta görs i särskilda bevarandeplaner, men beskrivningen kan också ingå i en skötselplan om området även är naturreservat. I planen finns en beskrivning av området med bevarandesyfte och bevarandemål för de naturtyper och arter som ska bevaras, och det ska framgå hur skyddet kan bidra till en gynnsam bevarandestatus för naturtyperna och arterna. Även bl.a. hot mot Natura 2000-området och behov av bevarandeåtgärder, t.ex. skydd eller skötsel, ska beskrivas. Bevarandeplanen underlättar förvaltningen av området och tillståndsprövningar enligt miljöbalken genom att den ger viktig information om området till bland annat markägare, myndigheter, exploatörer och naturvårdsförvaltare.

Bevarandeplanen utarbetas och fastställs av Länsstyrelsen, som även är ytterst ansvarig för att målsättningen med området uppfylls. Det gäller även för de bevarandeåtgärder och den naturvårdsskötsel som kan krävas för att bevara värdena, i den mån markägare eller andra brukare inte har möjligheten eller skyldigheten via andra lagar eller avtal att göra detta (till exempel miljöersättningar). Bevarandeplanen revideras när ny kunskap tillkommer eller när förutsättningar ändras - den är ett "levande dokument". Det gör det möjligt för alla att bidra med ny kunskap och synpunkter genom att kontakta Länsstyrelsen.

I bevarandeplanen redovisas gränser, naturtyper och arter enligt bästa tillgängliga kunskap. I de fall där ny kunskap har tillkommit, har Länsstyrelsen för avsikt att föreslå dessa ändringar till regeringen när nästa tillfälle ges. Framtida naturvårdsarbete kan komma att leda till ytterligare ny kunskap som i sin tur kan leda till behov av justeringar av Natura 2000-områdets gränser, naturtyper eller arter. Vid förvaltning och tillståndsprövning är det viktigt att utgå från de befintliga värdena, inte bara de regeringsgodkända, varför det är av vikt att bevarandeplanen redovisar dessa, även om de inte har hunnit bli regeringsgodkända ännu.

Bevarandeplanen är inte ett juridiskt bindande dokument. För formell reglering av t.ex. skydd eller skötsel kan andra beslut behövas, t.ex. skyddsbeslut för naturreservat. Reglerna enligt eventuella skyddsbeslut gäller parallellt med den tillståndsplikt som gäller i Natura 2000-områden.

Tillståndsplikt och samråd

För att inte skada naturvärden krävs tillstånd för verksamheter eller åtgärder som på ett betydande sätt kan påverka miljön eller utpekade arter i ett Natura 2000-område. Det kan även gälla åtgärder utanför Natura 2000-området, om de kan påverka miljön eller utpekade arter i området. Det är påverkan på de naturmiljöer och/eller arter som skyddas i området som är grunden för prövningen oavsett var källan till störningen ligger geografiskt. Detta regleras i miljöbalken (7 kap. 27-29 §§). Tillståndskravet aktualiseras när en verksamhet eller åtgärd kan påverka miljön i ett Natura 2000-område på ett betydande sätt, d.v.s. när det finns risk för skada.

Då det kan vara svårt att avgöra vilka åtgärder som kan påverka naturvärdena i Natura 2000-området behöver man samråda med Länsstyrelsen före genomförandet. Vid skogsbruksåtgärder hålls dock samråd med Skogsstyrelsen istället. Mer information finns hos Länsstyrelsen, läs på webben (lansstyrelsen.se/ostergotland) eller kontakta en handläggare (växel: 010-223 50 00).

För verksamheter och åtgärder som direkt hänger samman med eller är nödvändiga för naturvårdsskötsel och naturvårdsförvaltning av ett Natura 2000-område, i syfte att långsiktigt bevara de naturtyper och/eller arter som skyddas, krävs inte tillstånd.

Innehållsförteckning

Området Stämman	5
6270 – Silikatgräsmarker	9
6410 – Fuktängar.....	9
Dokumentation	10
Kartor.....	12

Länsstyrelsen Östergötland



LÄNSSTYRELSEN
ÖSTERGÖTLAND

Bevarandeplan för Natura 2000 - området SE0230381 Stämma

Kommun: Mjölby

Områdets totala areal: 21,8 hektar

Markägareförhållande: Privat

Bevarandeplanen fastställd av Länsstyrelsen: 2017-12-19

Regeringsbeslut, historik:

Regeringen föreslår att området är av gemenskapsintresse (pSCI): 2004-04

Fastställts som ett område av gemenskapsintresse (SCI): 2005-01

Regeringen förklarar området som ett särskilt bevarandeområde (SAC): 2011-03

Naturtyper och arter som ska bevaras i området:

6270 – Silikatgräsmarker

6410 – Fuktängar

Området

Bevarandesyfte

Det överordnade bevarandesyftet för Natura 2000-nätverket är att bidra till bevarandet av biologisk mångfald genom att bibehålla eller återskapa gynnsam bevarandestatus för de naturtyper och arter som omfattas av EU:s fågeldirektiv eller art- och habitatdirektiv. För det enskilda Natura 2000-området är det överordnade syftet att bevara eller återställa ett gynnsamt tillstånd för de naturtyper eller arter som förekommer i området.

Prioriterade bevarandevärden:

Syftet med Natura 2000-området Stämma är att bevara och vidareutveckla naturvärden knutna till samtliga ingående naturtyper enligt art- och habitatdirektivet. Särskild prioritet i bevarandearbetet har både silikatgräsmarker och fuktängar.

Motivering:

Silikatgräsmarkerna är prioriterade då dessa är artrika med bl.a. jungfrulin, kattfot och sommarfibbla. Fuktängar är prioriterade då dessa ger en variation i området med fuktigare partier, samt att dessa också är artrika.

Prioriterade åtgärder:

De prioriterade bevarandeåtgärderna i Stämma är ett årligt bete och röjning av igenväxning vid behov.

Beskrivning av området

Stämma är ett naturreservat som består av en kuperad betesmark, uppdelad på ett par betesfällor. Området är beläget drygt tre kilometer söder om Västra Harg i Mjölby kommun. Betesmarken är relativt öppen, men björkar står spridda i nästan hela området. Exempel på andra trädslag är ask (*Fraxinus excelsior*, rödlistekategori EN), asp, ek, vildapel, körsbär, lönn, tall, rönn, sälg och oxel. Bland buskar är enar vanligast, men det förekommer även hassel, nyponrosor och hagtorn. I ett par starrkärr (fuktängar) växer främst en del al, men även björk och salixarter.

Den hävdgynnade floran är artrik. Blåsuga, darrgräs, jungfrulin, läsbräken (*Botrychium lunaria*, NT), ormrot, skallor, prästkrage, stagg, sommarfibbla (*Leontodon hispidus*, NT), ängsvädd, nattviol, ljus solvända (*Helianthemum nummularium* subsp. *nummularium*, VU) och svinrot är vanliga i betesmarken. I övrigt förekommer bl.a. gullviva, kattfot, brudborste, jungfru Marie nycklar, hirsstarr och smörboll. I området finns även den rödlistade fågeln buskskvätta (*Saxicola rubetra*, NT).

En stor del av området var trädklädd utmark i slutet av 1800-talet, enligt häradskartan, men det fanns även flera små åkrar. Dessa ser man formerna av än i dag och på och runt dem ligger ett stort antal odlingsrösen. Förutom dessa finns även många andra spår av ett äldre odlingslandskap med flera torplämningar i hagens östra del med husgrunder och jordkällare. Drygt 100 meter sydöst om bostadshuset på Stämma finns en gammal kolbotten och väster om huset har det legat ett bränneri (se häradskartan).

Vad kan påverka området negativt

Naturtypsspecifika hotbilder preciseras under respektive naturtyp.

Gemensamt för naturtyperna i området:

- Utebliven röjning av igenväxningsvegetation.
- Minskad eller upphörd hävd leder på sikt till igenväxning av buskar och träd och utarmning av den hävdgynnade floran och faunan.

Länsstyrelsen Östergötland

- Alltför kraftig röjning av buskar och träd så att organismer som är beroende av dessa strukturer missgynnas.
- Överbete. Alltför intensivt betestryck påverkar naturtypen negativt.
- Skötsel som avlägsnar småbiotoper, kantzoner och mosaikmiljöer och skapar skarpa gränser mellan olika markslag påverkar naturtypen negativt.
- Spridning av gödsel i naturtypen påverkar florans negativt.
- Tillskottsutfodring av betesdjuren ger indirekt näringstillförsel till marken och missgynnar den konkurrensvaga florans.
- Användning av avmaskningsmedel som innehåller avermectin är negativ för den dynglevande insektsfaunan.
- Markexploatering och annan markanvändningsförändring i objektet eller i angränsande områden, exempelvis skogsplantering, dikning och täktverksamhet.
- Gödslings- och försurningseffekter från nedfall av luftburna föroreningar påverkar florans negativt.
- Vildsvin som bök upp området. Vilken effekt som bökande vildsvin har på florans i längden, om de återkommer år till år, finns det mycket lite kunskap om. Enstaka bök kan ha en positiv effekt på florans, då vissa frön kan få lättare att gro. Den återkommande uppbökningen kan dock ha negativa effekter, då rötterna på fleråriga växter kan ta skada.

Områdets bevarandeåtgärder

Tabell 1: En generell sammanställning av bevarandeåtgärder omnämnda i den aktuella bevarandeplanen.

Bevarandeåtgärd	När	Var	Prioritet
Bete	Årligen	Hela Natura 2000-området	1
Röjning av igenväxning	Vid behov	Hela Natura 2000-området	1
Bedöma röjningsbehov	Inom 5 år	Fuktängar (6410)	2
Röjning av igenväxning på forn- och kulturlämningar	Vid behov	Forn- och kulturlämningar	2
Utglesning av björk	Inom 10 år	Främst i silikatgräsmarker (6270)	2

Reglering av skydd och skötsel:

Enligt 12 kap. 8 § MB (miljöbalken) är brukaren skyldig att ta hänsyn till natur- och kulturvärden vid all markanvändning i jordbruket. De allmänna hänsynsreglerna i 2 kap. MB förtydligas i Jordbruksverkets föreskrifter (SJVFS 1999:119) om hänsyn till natur- och kulturvärden i jordbruket. Enligt förordningen (1998:915) om miljöhänsyn i jordbruket får jordbruksmark tas ur produktion först efter anmälan till Länsstyrelsen, som då har möjlighet att förbjuda en ändrad markanvändning.

Alla naturtyper i området kan skötas med medel från EU:s miljöstöd. Miljöstödsreglerna uppdateras vart 5 år och kan i enstaka fall ha krav som står i motsättning till Natura 2000-kraven. Natura 2000-naturtyperna måste dock skötas i syfte att målen med Natura 2000-området uppnås. Detta är troligen inget problem i dagsläget (2017), men bör följas upp vid nya stödperioder och reglerändringar. I Natura 2000-området Stämman ingår nästan all naturtypsklassad mark i miljöersättningsansökan 2016, ungefär 85 % av hela området. Hela området ingår i naturreservatet Stämman varför skydd och skötsel kommer att vara reglerad i tillräcklig omfattning.

De värdefulla träden har ett skydd då området helt innefattas av naturreservatet Stämman. Träd får inte avverkas annat än i överrensstämmelse med fastställd bevarandeplan. Avverkning av träd som ligger utanför

Natura 2000-området men som kan ha höga naturvärden kräver samråd med Länsstyrelsen enligt 12 kap. 6 § MB.

Bevarandeplanen beskriver inte områdets forn- och kulturlämningar, utan dessa ingår i skötselplanen för naturreservatet. Alla fornlämningar skyddas enligt kulturmiljölagen (1988:950). Enligt 2 kap. 6 § kulturmiljölagen är det förbjudet att utan tillstånd ”rubba, ta bort, gräva ut, täcka över eller genom bebyggelse, plantering eller på annat sätt ändra eller skada en fast fornlämning”. Hänsyn till forn- och kulturlämningar ska därmed tas vid åtgärder som görs för att bevara naturvärdena kopplade till Natura 2000.

Bevarandeåtgärder:

Områdets hävdhistoria är vägledande för den fortsatta skötseln. För att betes- och ängsmarkernas naturvärden ska bevaras behöver markerna regelbundet vara välhävdade så att ingen skadlig förnaansamling bildas, eftersom det missgynnar småväxta arter och försvårar frögröning.

Det är värdefullt om hävden planeras så att Natura 2000-området i sin helhet har blommande växter under hela säsongen. Detta för att ha en kontinuerlig källa av nektar- och pollentillgång för markernas insektsfauna. Genom att till exempel ha betespåsläpp vid olika tidpunkter för olika fallor eller ha ett rotationsbete mellan fallor finns det alltid en del av området där floran kan få gå i blom och fröa av sig. Generellt sett så är alltid ett sent betespåsläpp att föredra eftersom det ökar nektar- och pollentillgången för bland annat fjärilsfaunan.

En bedömning av en eventuell röjning av igenväxning inom naturtypen fuktängar behöver göras. Ungefär hälften av naturtypen har ett för tätt trädskikt för kunna ingå i miljöersättningen.

Vid eventuella restaureringsinsatser lämnas 20 % av grenar, ris och stockar för att tillgodose en viss mängd död ved. Om möjligt kan även högstubbar skapas, passande träd hamlas och att ringbarkning tillämpas istället för avverkning av vissa träd. All stående död ved samt grövre trädgrenar och stammar som faller till marken ska lämnas kvar inom Natura 2000-området. Om de faller på ett ur brukningsmässigt dåligt ställe eller försvårar betesmöjligheten för djuren på delar med artrik flora kan de flyttas till annan del av hagarna.

Buskar av olika slag, främst blommande arter, är viktiga att spara, så länge som de inte täcker stora ytor och bildar stora snår eller täcker fornlämningar. Mindre snår ger skydd, bo- och födosöksplatser för många djur och underlättar för lövträd, bland annat ek, att gro och växa till sig utan att bli avbetad.

Igenväxning behöver hållas efter kontinuerligt genom röjning. Även kulturhistoriska spår, stensättningar, stenmurar, rösen med mera ska hållas öppna och fria från träd och buskar.

Vid behov bör utglesning av björkar göras för att inte trädskiktet ska bli alltför tätt och skugga fältskiktet varpå ljuskrävande växter kommer konkurreras ut.

Vid författandet av bevarandeplanen (november 2017) pågår en utredning om en eventuell justering av yttergränsen runt tomten som ligger i västra kanten av området.

Bevarandestatus och bevarandetillstånd

Bevarandestatus beskriver läget för naturtyperna i landet som helhet, medan *bevarandetillståndet* beskriver aktuellt läge inom Natura 2000-området. Dessa beskrivs närmare under respektive naturtyp och art längre fram i planen. Här redovisas en sammanställning av bevarandetillståndet inom området.

Tabell 2: Naturtypsareal och förekomst av Natura 2000-arter (ej fåglar) inom Natura 2000-området. *) = Prioriterad art eller naturtyp i EU:s Natura2000-bevarandearbete. Prioriteringen kan skilja sig från prioriteringen i det specifika området.

Naturtyp/art	Hektar/Förekomst	Bevarandetillstånd	Sida
6270 - *Silikatgräsmarker	13,8	Tillfredsställande	9
6410 - Fuktängar	2,4	Otillfredsställande	9
Annan naturtyp	5,6		
Total areal	21,8		

Uppföljning

Länsstyrelsen ansvarar för att uppföljning av bevarandemål genomförs. Uppföljningen ska ske enligt de manualer för skyddade områden som har tagits fram av Naturvårdsverket. Mätbara mål, så kallade målindikatorer, ska registreras i databasen SkötselDOS. Dessa målindikatorer följs sedan upp. Målsättningen är att kunna se om de bevarandemål som satts upp i bevarandeplaner och skötselplaner uppfylls, att skötseln fungerar och att Natura 2000-naturtyperna och arterna har gynnsamt tillstånd.

Uppföljning av skötseln, som är en viktig del i bevarandemålen, kan eventuellt komma att kontrolleras via den ordinarie kontrollverksamheten för miljöersättningsåtaganden, men bör även följas upp för länets samtliga områden med hävdbehov genom regelbundna analyser för att se vilka områden som ingår i jordbruksblock med miljöersättning.

6270 - Silikatgräsmarker

Arealen 13,8 ha är fastställd i regeringsbeslut

Beskrivning

Naturtypen silikatgräsmarker består av öppna betesmarker med högst 30 % krontäckning av träd och buskar. Fältskiktet är artrikt och har ett stort inslag av hävdgynnade arter som trivs på kalkfattig och näringsfattig mark. Artrikedomen är uppkommen ur en lång period av hävd och naturtypen är beroende av en fortsatt beteshävd. Vegetationens sammansättning varierar beroende på underlag och geografisk belägenhet.

Silikatgräsmarkerna kan vara mycket örtrika och kan ibland hysa ovanliga växter. Örtrikedomen gör dem viktiga för många insekter, inte minst fjärilar och bin. Naturtypen kan uppträda i olika skepnader beroende på bland annat fuktighet och klimat.

Bevarandemål

Arealen av silikatgräsmarker (6270) i Natura 2000-området ska vara minst 13,8 hektar. Regelbunden hävd ska prägla naturtypen. Träd och buskar ska utgöra enstaka till måttligt inslag och mindre ytor med blottad mark är ett positivt inslag. Det ska finnas typiska kärlväxter (till exempel kattfot, solvända, ängsvädd, och gullviva) och insekter (till exempel dagfjärilar och dyngbaggar) ska förekomma i sådan omfattning att dessa kan fortleva långsiktigt i området. Artsammansättningen och näringstillgången ska vara naturlig.

Bevarandestatus och bevarandetillstånd

Mindre jordbruksföretag slås ihop eller läggs ned och urbaniseringen fortsätter vilket gör att mindre eller svårbrukade marker som ofta hyser den största mångfalden tas ur bruk och växer eller planteras igen med skog. Eftersom gräsmarker minskar i utbredning har också flertalet av gräsmarksnaturtyperna och deras typiska arter en fortgående negativ utveckling. Ett stort antal typiska kärlväxter med höga naturvärden förekommer i silikatgräsmarkerna som historiskt troligen har brukats som slätteräng. För naturtypen silikatgräsmarker (6270) är förekomstarealen i boreal region idag 126 000 hektar och bevarandestatusen är dålig. För att uppnå en gynnsam bevarandestatus i samma område har ArtDatabanken (2013) uppskattat att det behövs 380 000 hektar av naturtypen.

Naturtypen (6270) i Natura 2000-området hävdas genom bete och ingår till stor del (90 %) i miljöersättningen (2016), det finns ett artrikt fältskikt i stora delar. Mindre ytor kan ha en något tät krontäckning eller begränsade ytor med igenväxningskaraktär. Bevarandetillståndet anses ändå till stor del som tillfredställande.

6410 - Fuktängar

Arealen 2,4 ha är fastställd i regeringsbeslut

Beskrivning

Marken är fuktig med ett stort inslag av kalk, lera eller torv. Floran på fuktängar är uppkomna ur lång hävdkontinuitet och naturvärdena är beroende av fortsatt skötsel i form av slätter eller bete för att naturtypen ska kunna bevara sina värden. Dessutom ska träd- och buskskiktet vara öppet för att bevara naturvärdena. Bland annat hör flera småvuxna starrarter till de typiska arterna i naturtypen. Fuktängarna kan vara mycket örtrika och kan ibland hysa ovanliga växter. Örtrikedomen gör dem viktiga för många insekter, inte minst fjärilar och bin. De har också mycket stor betydelse för fågellivet.

Bevarandemål

Arealen av fuktängar i Natura 2000-områdena (6410) ska vara minst 2,4 hektar. Regelbunden hävd ska prägla naturtypen. Endast enstaka träd och buskar med höga naturvärden ska förekomma. Naturtypen ska ha en ostörd hydrologi och vattenståndet ska tillåtas variera naturligt. Det ska inte finnas några avvattande eller tillrinnande diken eller djupa körspår som medför negativ påverkan. Typiska kärlväxter (till exempel jungfru Marie nycklar och hartmansstarr) ska förekomma i sådan omfattning att dessa kan fortleva långsiktigt i området. Artsammansättningen och näringstillgången ska vara naturlig.

Vad kan påverka negativt

Faktorer som kan påverka naturtypen negativt utöver den generella hotbilden:

- Dräneringar som torkar ut naturtypen.

Bevarandestatus och bevarandetillstånd

Mindre jordbruksföretag slås ihop eller läggs ned och urbaniseringen fortsätter vilket gör att mindre eller svårbrukade marker som ofta hyser den största mångfalden tas ur bruk och växer eller planteras igen med skog. Eftersom gräsmarker minskar i utbredning har också flertalet av gräsmarksnaturtyperna och deras typiska arter en fortgående negativ utveckling. För naturtypen fuktängar (6410) är förekomstarealen i boreal region idag 27 400 hektar och bevarandestatusen är dålig. För att uppnå en gynnsam bevarandestatus i samma region har ArtDatabanken (2013) uppskattat att det behövs minst 110 000 hektar av naturtypen.

Naturtypen (6410) i Natura 2000-området hävdas genom bete och ingår till ungefär 50 % i miljöersättningen (2016), det finns ett artrikt fåltskikt i stora delar. Betesdjuren har tillgång till all mark som är klassad som fuktäng. Cirka två femtedelar av naturtypen är igenväxt med en hög krontäckningsgrad (2013) och ingår inte för närvarande i miljöersättningen. Naturtypen bör i framtiden skötas med miljöersättning, genom så kallad särskild skötsel, eller liknande avtal, exempelvis skötselavtal. Bevarandetillståndet anses sammanvägt som otillfredsställande.

Kartor

Kartor som visar områdets läge, yttergränser, naturtypernas utbredning, fornlämningar, samt äldre ekonomiska kartor finns sist i planen.

Dokumentation

Webbsidor/databaser:

Artportalen, <https://www.artportalen.se>, (2017-11-15).

Länsstyrelsen Östergötland, <http://www.lansstyrelsen.se/ostergotland>, (2017-11-15).

Naturvårdsverket, <http://www.naturvardsverket.se/>, (2017-11-15).

Skyddad natur, <http://skyddadnatur.naturvardsverket.se/>, (2017-11-15).

Ängs- och betesmarksinventeringen (TUVÅ), <http://www.jordbruksverket.se/>, (2017-11-15).

Riksantikvarieämbetets fornlämningsregister (RAÄ-id Västra Harg 5:1, 5:3, 6-9), <http://www.fmis.raa.se/cocoon/fornsok/search.html>, (2017-11-15).

Dokument:

Naturvårdsverkets vägledningsdokument för habitat och ArtDatabankens vägledningar för arter.

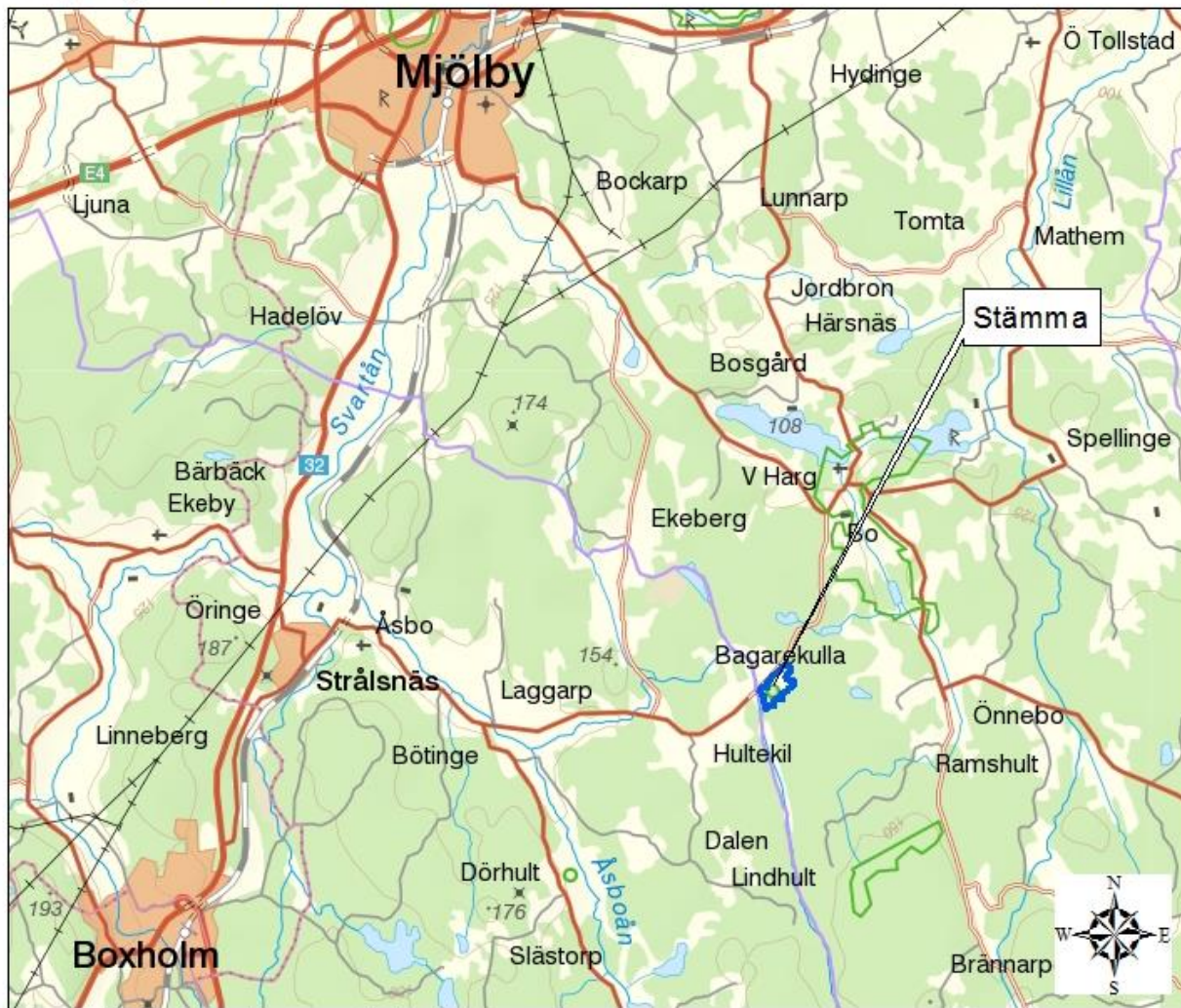
Wenche Eide (red.), Arter och naturtyper i habitatdirektivet - bevarandestatus i Sverige 2013, ArtDatabanken SLU, Uppsala, 2014.

Bevarandeplan för Stämman Natura 2000-område, fastställd 2005-08-15.

Skötselplan för naturreservatet Stämman, fastställd 2005.


Beslut om bildande av Stämman naturreservat, 1978-01-27 men justerad yttergräns beslutad 2005-11-23.

Topografisk karta



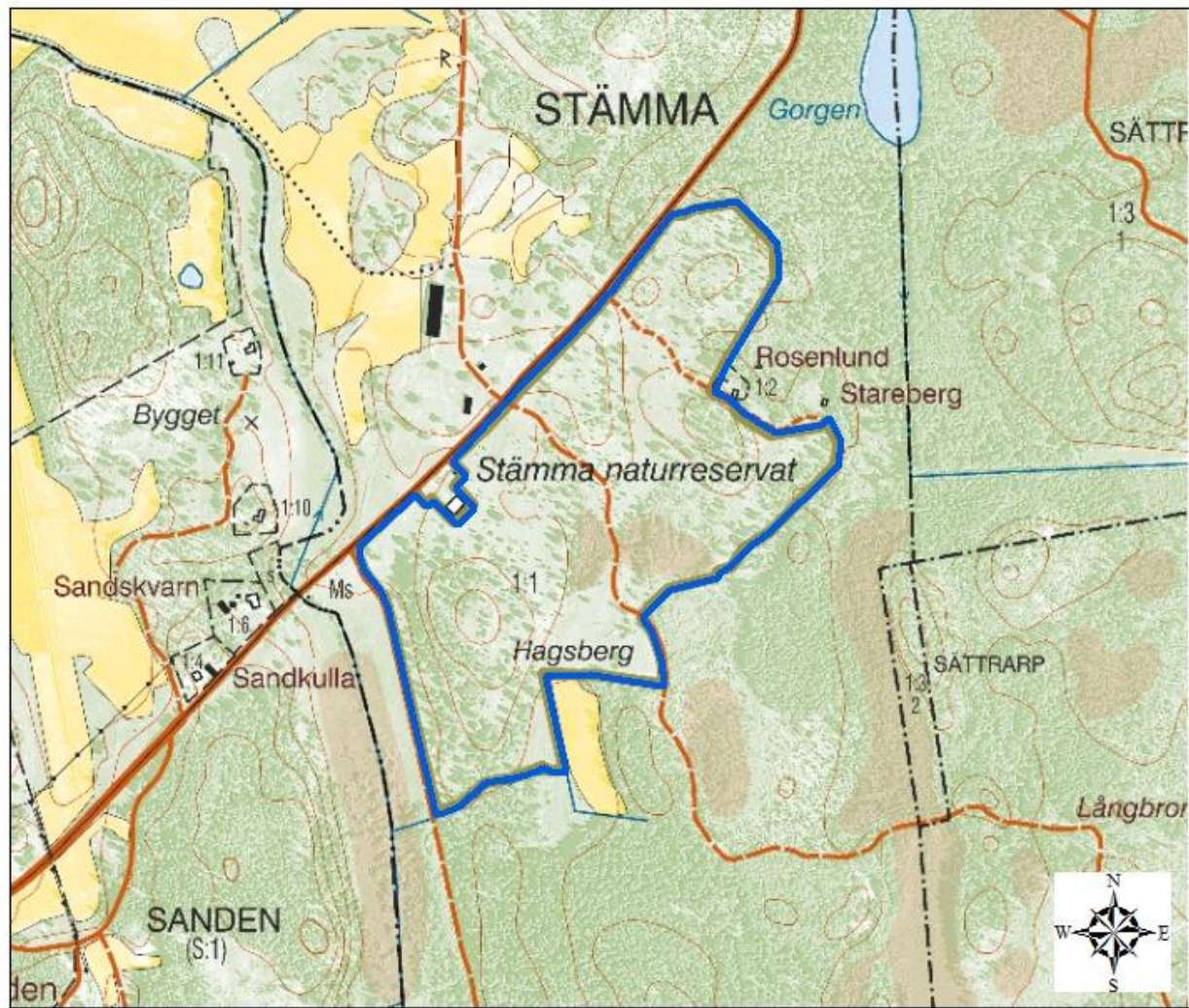
©Naturvårdsverket och ©Lantmäteriet Geodatasamverkan

0 1 2 4 6 8 10
Kilometer


 Natura 2000-området

Översiktskartan visar att Stämma Natura 2000-område ligger söder om Västra Harg.

Ekonomisk karta

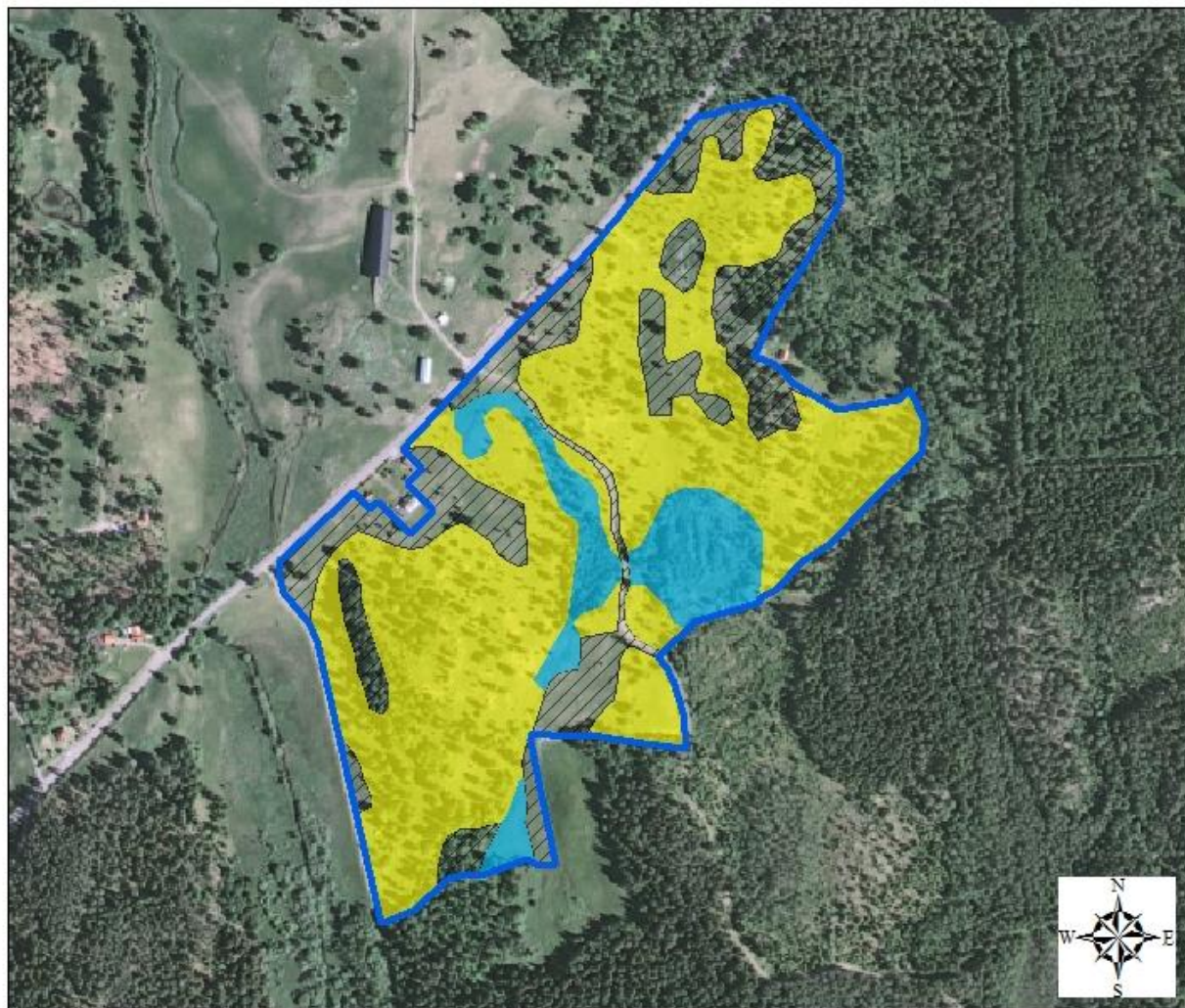


0 100 200 400 600 800
Meter

 Natura 2000-området

Fastighetskartan visar området yttergräns. Vid författandet av bevarandeplanen (november 2017) pågår en utredning om en eventuell justering av yttergränsen runt tomten som ligger i västra kanten av området.

Natura 2000-områdets avgränsningar och N2000-naturtypernas utbredning



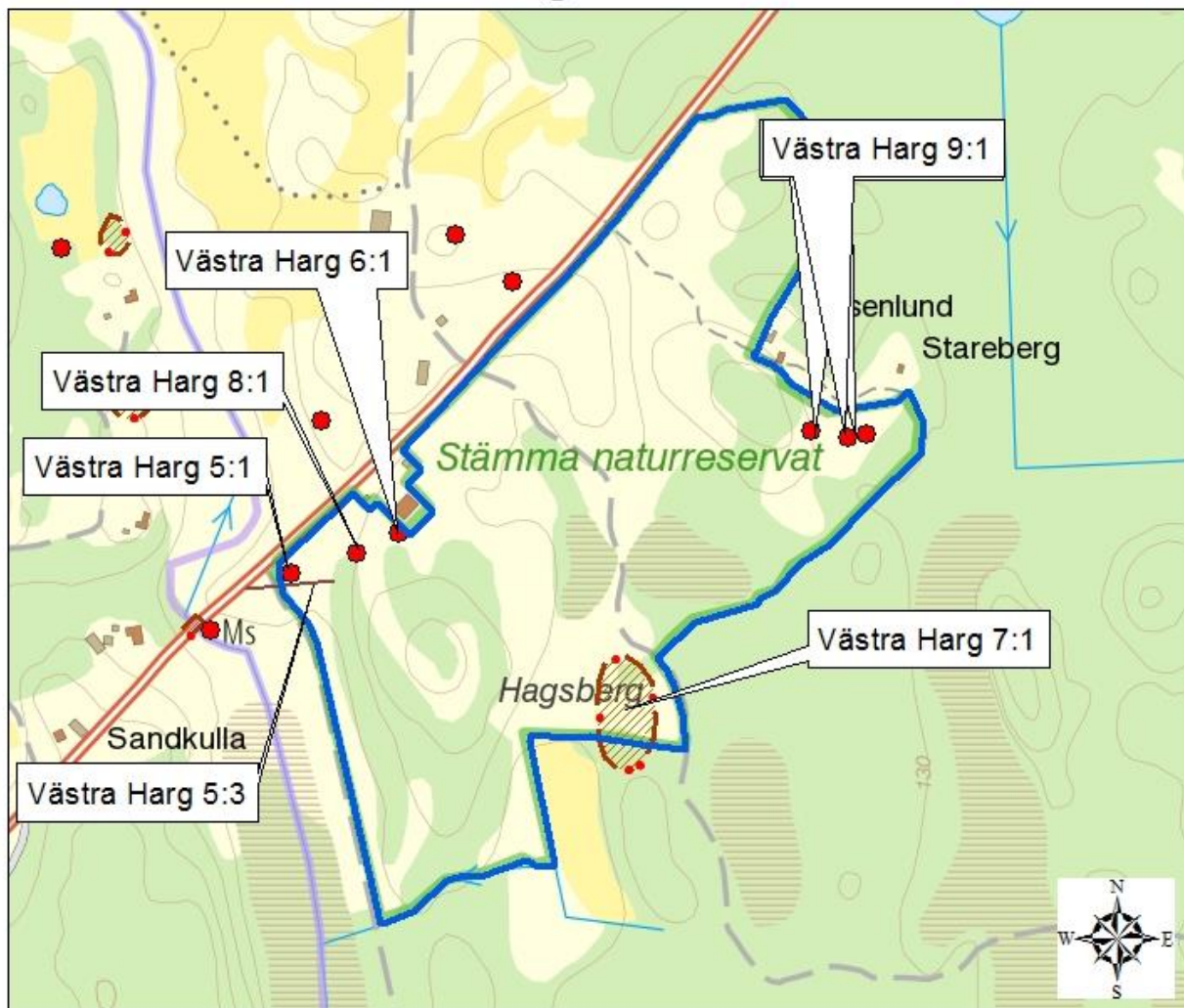
©Naturvårdsverket och ©Lantmäteriet Geodatasamverkan

0 125 250 500
Meter

	Natura 2000-området	
	6270 Silikatgräsmarker	13,8 ha
	6410 Fuktängar	2,4 ha
	Annan naturtyp	





Flygbilden visar naturtypernas utbredning i området.

Forn- och kulturlämningar



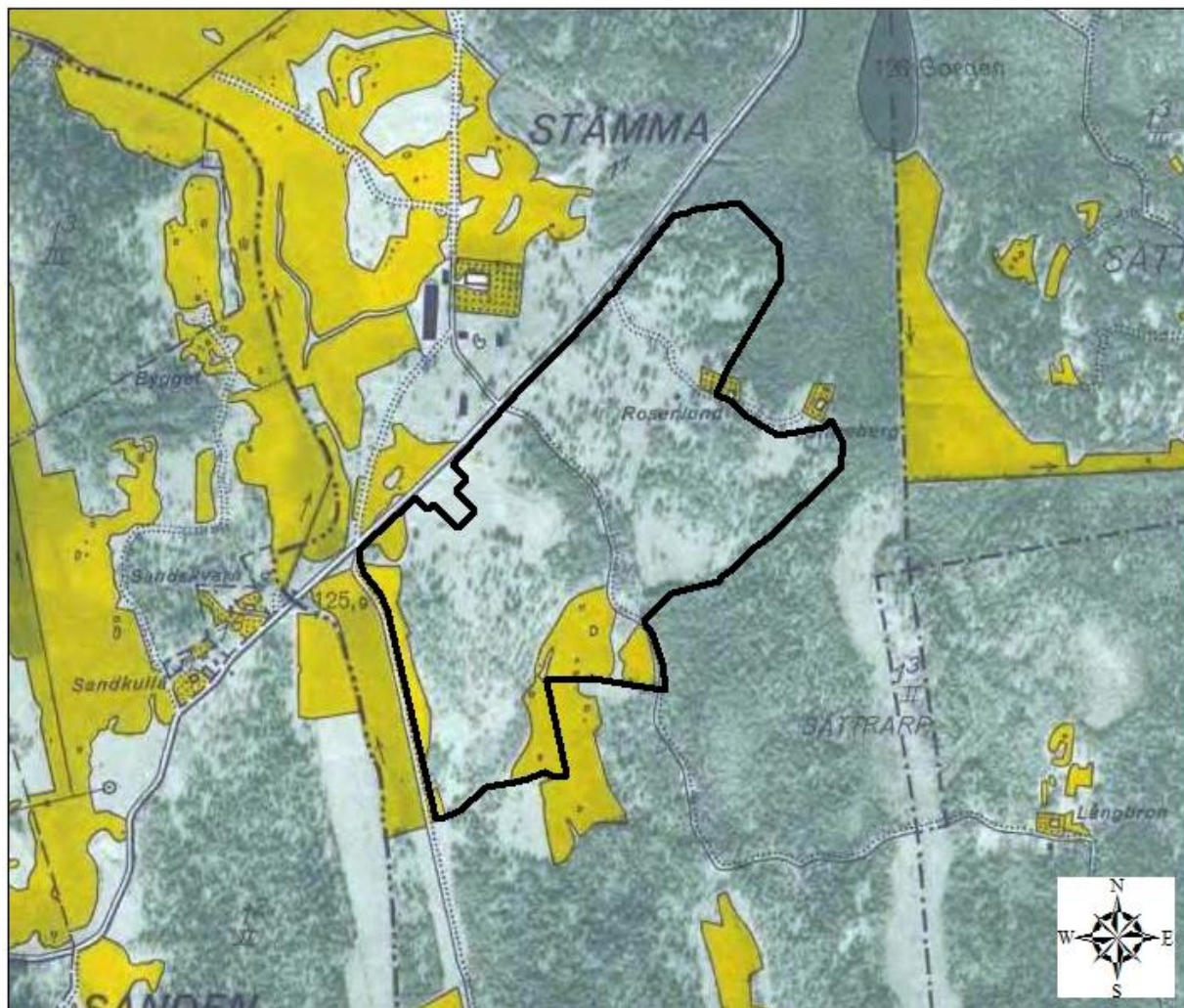
©Naturvårdsverket och ©Lantmäteriet Geodatasamverkan

0 50 100 200 300 400 500
Meter

-  Natura 2000-området
-  RAÄ Fornlämningar (FMIS) punkt
-  RAÄ Fornlämningar (FMIS) linje
-  RAÄ Fornlämningar (FMIS) yta

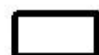
Kända forn- och kulturlämningar i området.

Ekonomisk karta från 30- och 40-talet



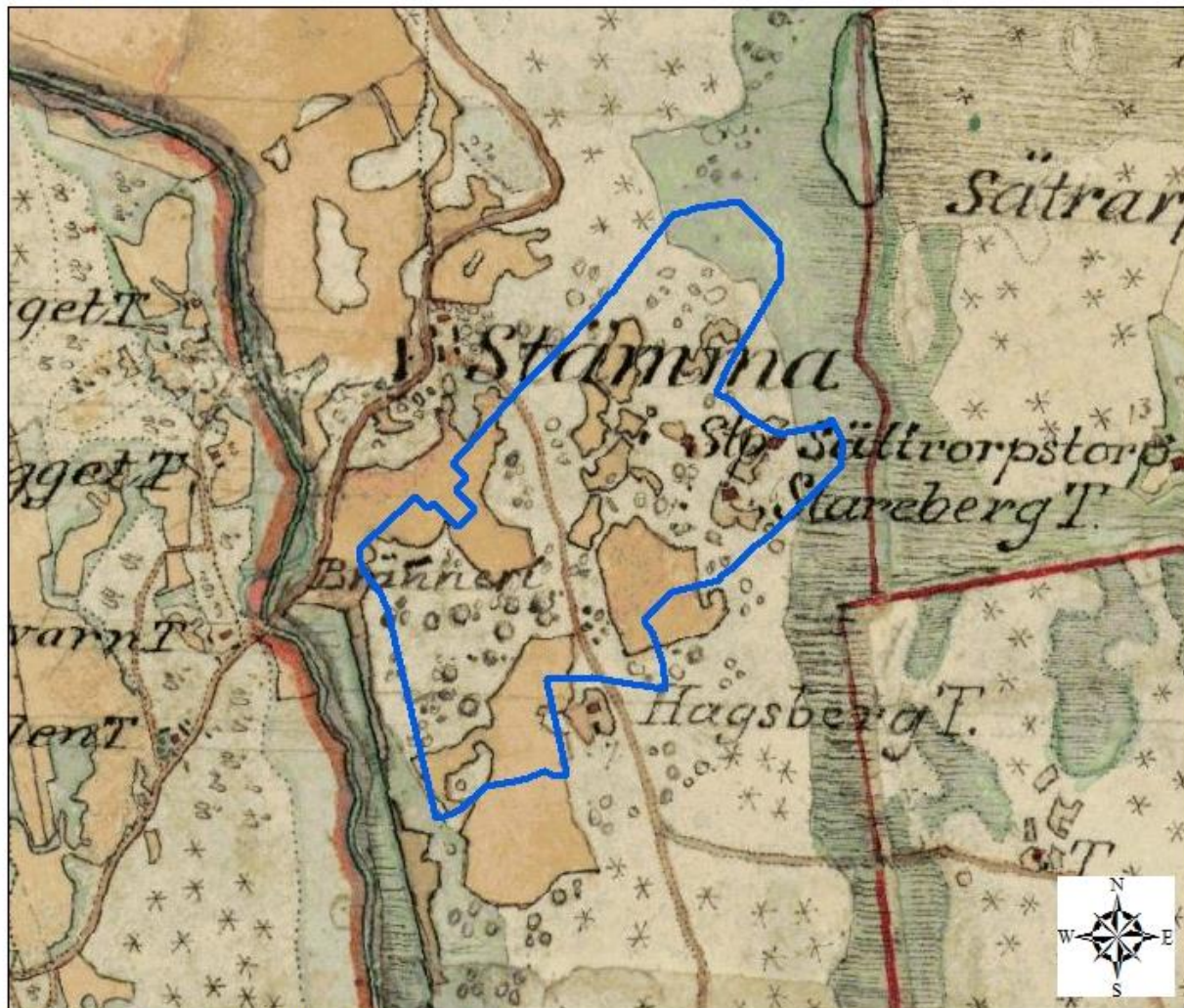
©Naturvårdsverket och ©Lantmäteriet Geodatasamverkan

0 100 200 400 600 800
Meter

 Natura 2000-området


En ekonomiska kartan från 30- och 40-talet visar att delar av området varit åker tidigare.

Häradskarta



©Naturvårdsverket och ©Lantmäteriet Geodatasamverkan

0 100 200 400 600 800
Meter

 Natura 2000-området

Häradskartan, från slutet av 1800-talet, visar att området tidigare bestått av åkrar och lövskogar.

Gul mark är åker, grön är slåtteräng och vit är utmark (skog och hagmark). Små stjärnor visar var marken är barrträdsklädd och små ringar var den är lövträdsklädd.