



LÄNSSTYRELSEN
ÖSTERGÖTLAND



Flygbild över hagen i Älgbosätter. Området börjar i söder vid den lilla körvägen och slåtterängen återfinns i den norra delen. (Bilden är granskad och godkänd för publicering av försvarsmakten enligt lagen om skydd för landskapsinformation SFS 1993:1742) Foto: © Thomas Johansson

Beverandeplan för Natura 2000-området Älgbosätter SE0230271



Länsstyrelsen Östergötland

Natura 2000

Natura 2000 är ett ekologiskt nätverk av värdefulla naturområden inom EU. Syftet är att hejda utrotningen av djur och växter samt att hindra att deras livsmiljöer förstörs. Utpekandet av Natura 2000-områden bygger på krav som finns i EU:s fågeldirektiv och art- och habitatdirektiv. Alla medlemsländer ska peka ut områden dels för fåglar som anges i EU:s fågeldirektiv, dels för naturtyper och arter som anges i art- och habitatdirektivet. Genom utpekandet åtar sig länderna att bevara de utpekade värdena i områdena långsiktigt. Natura 2000-nätverket är en av hörnstenarna i EU:s arbete för att bevara biologisk mångfald. I fågeldirektivet och habitatdirektivet listas 170 naturtyper och cirka 900 växt- och djurarter som särskilt värdefulla. 90 av naturtyperna och drygt 100 av djur- och växtarterna i habitatdirektivets bilaga 1 och 2 finns i Sverige. Därtill häckar i vårt land regelbundet cirka 60 av de fåglar som listas i bilaga 1 i fågeldirektivet.

Bevarandeplaner

För varje Natura 2000-område ska Länsstyrelsen ta fram en beskrivning. Detta görs i särskilda bevarandeplaner, men beskrivningen kan också ingå i en skötselplan om området även är naturreservat. I planen finns en beskrivning av området med bevarandesyfte och bevarandemål för de naturtyper och arter som ska bevaras, och det ska framgå hur skyddet kan bidra till en gynnsam bevarandestatus för naturtyperna och arterna. Även hot mot Natura 2000-området och behov av bevarandeåtgärder, till exempel skydd eller skötsel, ska beskrivas. Bevarandeplanen underlättar förvaltningen av området och tillståndsprövningar enligt miljöbalken genom att den ger viktig information om området till bland annat markägare, myndigheter, exploatörer och naturvårdsförvaltare.

Bevarandeplanen utarbetas och fastställs av Länsstyrelsen, som även är ytterst ansvarig för att målsättningen med området uppfylls. Det gäller även för de bevarandeåtgärder och den naturvårdsskötsel som kan krävas för att bevara värdena, i den mån markägare eller andra brukare inte har möjligheten eller skyldigheten via andra lagar eller avtal att göra detta (till exempel miljöersättningar). Bevarandeplanen revideras när ny kunskap tillkommer eller när förutsättningar ändras - den är ett "levande dokument". Det gör det möjligt för alla att bidra med ny kunskap och synpunkter genom att kontakta Länsstyrelsen.

I bevarandeplanen redovisas gränser, naturtyper och arter enligt bästa tillgängliga kunskap. I de fall där ny kunskap har tillkommit, har Länsstyrelsen för avsikt att föreslå dessa ändringar till regeringen när nästa tillfälle ges. Framtida naturvårdsarbete kan komma att leda till ytterligare ny kunskap som i sin tur kan leda till behov av justeringar av Natura 2000-områdets gränser, naturtyper eller arter. Vid förvaltning och tillståndsprövning är det viktigt att utgå från de befintliga värdena, inte bara de regeringsgodkända, varför det är av vikt att bevarandeplanen redovisar dessa, även om de inte har hunnit bli regeringsgodkända ännu.

Bevarandeplanen är inte ett juridiskt bindande dokument. För formell reglering av till exempel skydd eller skötsel kan andra beslut behövas, till exempel skyddsbeslut för naturreservat. Reglerna enligt eventuella skyddsbeslut gäller parallellt med den tillståndsplikt som gäller i Natura 2000-områden.

Länsstyrelsen Östergötland

Tillståndsplikt och samråd

För att inte skada naturvärden krävs tillstånd för verksamheter eller åtgärder som på ett betydande sätt kan påverka miljön eller utpekade arter i ett Natura 2000-område. Det kan även gälla åtgärder utanför Natura 2000-området, om de kan påverka miljön eller utpekade arter i området. Det är påverkan på de naturmiljöer och/eller arter som skyddas i området som är grunden för prövningen oavsett var källan till störningen ligger geografiskt. Detta regleras i miljöbalken (7 kap. 27-29 §§). Tillståndskravet aktualiseras när en verksamhet eller åtgärd kan påverka miljön i ett Natura 2000-område på ett betydande sätt, det vill säga när det finns risk för skada.

Då det kan vara svårt att avgöra vilka åtgärder som kan påverka naturvärdena i Natura 2000-området behöver man samråda med Länsstyrelsen före genomförandet. Vid skogsbruksåtgärder hålls dock samråd med Skogsstyrelsen istället. Mer information finns hos Länsstyrelsen, läs på webben eller kontakta en handläggare.

För verksamheter och åtgärder som direkt hänger samman med eller är nödvändiga för naturvårdsskötsel och naturvårdsförvaltning av ett Natura 2000-område, i syfte att långsiktigt bevara de naturtyper och/eller arter som skyddas, krävs inte tillstånd.

Innehåll

Området Älgbosätter	5
6510 - Slätterängar i låglandet.....	9
9070 - Trädklädd betesmark	10
Dokumentation	11
Kartor.....	12

Länsstyrelsen Östergötland



LÄNSSTYRELSEN
ÖSTERGÖTLAND

Bevarandeplan för Natura 2000 - området SE0230271 Älgbosätter

Kommun: Linköping

Områdets totala areal: 2,5 hektar

Markägarförhållande: Privat

Bevarandeplanen fastställd av Länsstyrelsen: 2017-12-19

Regeringsbeslut, historik:

Regeringen föreslår att området är av gemenskapsintresse (pSCI): 2000-07

Fastställts som ett område av gemenskapsintresse (SCI): 2005-01

Regeringen förklarar området som ett särskilt bevarandeområde (SAC): 2011-03

Naturtyper och arter som ska bevaras i området:

6510 - Slätterängar i låglandet

9070 - Trädklädd betesmark

Området

Bevarandesyfte

Det överordnade bevarandesyftet för Natura 2000-nätverket är att bidra till bevarandet av biologisk mångfald genom att bibehålla eller återskapa gynnsam bevarandestatus för de naturtyper och arter som omfattas av EU:s fågeldirektiv eller art- och habitatdirektiv. För det enskilda Natura 2000-området är det överordnade syftet att bevara eller återställa ett gynnsamt tillstånd för de naturtyper och arter som förekommer i området. Älgbosätter ingår i ett nätverk av Natura 2000-områden och ekmiljöer i riksintresset Eklandskapet (Linköping-Åtvidaberg) och ett syfte med Natura 2000-området är att bidra till att naturtyperna med sina arter kan bevaras långsiktigt i regionen.

Prioriterade bevarandevärden:

Inom Natura 2000-området prioriteras naturtypen slätterängar i låglandet (6510). Naturvärden som ska bevaras och utvecklas i området är en artrik och hävdgynnad flora samt vidkroniga ädellövträd.

Motivering:

Hagmarken vid Älgbosätter utgörs av en slätteräng i norr samt en betesmark i söder. Trots ängens ringa storlek finns en stor mångfald av den hävdgynnade floran. Övergången från de högre och torrare partierna ned mot friskare och fuktigare delarna av ängen vid bäcken gör att det finns flera mikromiljöer, vilket skapar livsutrymme för många olika arter på en liten yta. I området finns även värdefulla ekar, området är dessutom beläget inom eklandskapet söder om Linköping. På slätterängen finns också en utav länets största bestånd av den hotade slättergubben.

Prioriterade åtgärder:

Fortsatt årlig hävd samt röjning av igenväxningsvegetation.

Beskrivning av området

Älgbosätter i Linköpings kommuns södra skogsbygd ligger utmed riksväg 34 cirka 4 km väster om Vårdnäs kyrka. Det aktuella området består av en slätteräng med ek och en träd- och buskbärande hagmark norr och nordost om gården. Älgbosätters Natura 2000-område är mycket artrikt och omväxlande med sammanlagt mer än 30 slätter- och betesgynnade växter. I nordväst ligger en slätteräng. Området har en historia som slätteräng, men har under mitten på 1900-talet betats för att slutligen hotas av igenplantering med gran under 1980-talet. Området sköts nu åter enligt traditionella ängsmetoder sedan början på 1990-talet. Floran är ovanligt artrik och domineras av ängsvädd och slättergubbe (*Arnica montana*, rödlistekategori VU), troligen hyser området eklandskapets rikaste förekomst av slättergubbe. Andra arter är jungfru Marie nycklar, grönvit nattviol, svinrot, slätterfibbla (*Hypochaeris maculata*, VU), ormrot, blåsuga, darrgräs, ljung, harstarr, knägräs, sommarfibbla (*Leontodon hispidus*, NT), prästkrage, stagg, jungfrulin, gullviva, backsmörblomma (*Ranunculus polyanthemos*, NT), ängsskallra, svinrot, smörboll, gullviva, hirsstarr, klasefibbla (*Crepis praemorsa*, NT) och revfibbla.

I den södra delen är floran lika rik, men den hävdas med bete. Även här växer ekar men även andra arter av lövträd och buskar. Här rinner en liten bäck igenom hagen, vilket ger området en bred variation från mager klipphällsmark i väster till riktigt fuktiga partier utmed vattendraget i öster. Även i denna betesmark dominerar ängsvädd. Området är biotopskyddat sedan 2001.

Vad kan påverka området negativt

Gemensamt för samtliga naturtyper:

- Exploatering i eller i anslutning till området.

Länsstyrelsen Östergötland

- Utebliven röjning av igenväxningsvegetation och minskat eller upphörd hävd leder på sikt till igenväxning av buskar och träd och utarmning av den hävdgynnade och ljuskrävande floran och faunan.
- I betesmarken kan överbete med ett alltför intensivt betetryck påverkar naturtypen negativt eftersom växter har svårt att komma upp i blom och ge nektar och pollen åt insekter. Skötsel som avlägsnar småbiotoper, kantzoner och mosaikmiljöer och skapar skarpa gränser mellan olika markslag påverkar naturtypen negativt.
- I ängsmarken kan årlig slåtter vid fel tidpunkt eller utebliven slåtter, till exempel för tidigt på säsongen när växterna ännu inte hinner sätta frö, leder med tiden till utarmning av den hävdgynnade floran och faunan. Svagt eller uteblivet efterbete under år med god återväxt efter slåttern kan leda till skadlig förnaansamling. Utebliven höbärgning leder till förnaansamling med utarmning av den hävdgynnade floran och faunan som följd.
- Kalkning och insådd av främmande arter skulle påverka floran negativt.
- Användning av avmaskningsmedel som innehåller avermectin är negativ för den dynglevande insektsfaunan.
- Spridning av gödsel i naturtypen påverkar floran negativt. Även tillskottsutfodring och vinterbete av betesdjuren ger indirekt näringstillförsel till marken och missgynnar den konkurrenssvaga floran.
- Gödslings- och försurningseffekter från nedfall av luftburna föroreningar påverkar floran negativt.
- Kväveläckage från angränsande marker påverkar floran negativt.
- Fragmentering och isolering som uppkommer om liknande biotoper försvinner i det omgivande skogs- och jordbrukslandskapet, detta försvårar spridning, genutbyte och återkolonisation mellan gräsmarker. Plantering av skog kan dessutom skapa spridningsbarriärer.
- Skogsbruk i eller i anslutning till objektet: avverkningar annat än i naturvårdssyfte, markberedning och plantering. Virkestransporter eller körning med andra tyngre fordon kan skada för naturtypen viktiga markförhållanden, samt leda till förändrad hydrologi.
- Dräneringar som torkar ut naturtypen.
- Ökat graninslag i lövträdsbärande skog- och hagmarker.
- Bristande träd- och buskföryngring hotar på sikt kontinuiteten av dessa strukturer i naturtyperna (främst 9070). Frånvaro av mindre busksnår har en negativ inverkan på vissa blommande växter, unga träd och insekter. Snåren fungerar som refuger, viloplats eller som skydd från betande djur.
- Luftföroreningar, främst bilavgaser från angränsande större vägar, kan utarma den känsliga epifytfloran av lavar och svampar som är knutna till gamla grova träd. Ett ökat kvävenedfall kan förändra artsammansättningen i fältskiktet. I delar av landet kan även sur nederbörd påverka förutsättningarna för många arter.

Områdets bevarandeåtgärder

Tabell 1: En generell sammanställning av bevarandeåtgärder omnämnda i den aktuella bevarandeplanen.

Bevarandeåtgärd	När	Var	Prioritet
Bete	Årligen	Trädklädd betesmark (9070)	1
Fagning, slåtter och efterbete	Årligen	Slätterängar i låglandet (6510)	1
Röjning av igenväxning (inklusive kulturlämningar)	Årligen eller vid behov	Hela Natura 2000-området	1

Länsstyrelsen Östergötland

Reglering av skydd och skötsel:

Enligt 12 kap. 8 § MB (Miljöbalken) är brukaren skyldig att ta hänsyn till natur- och kulturvärden vid all markanvändning i jordbruket. De allmänna hänsynsreglerna i 2 kap. MB förtydligas i Jordbruksverkets föreskrifter (SJVFS 1999:119) om hänsyn till natur- och kulturvärden i jordbruket. Enligt förordningen (1998:915) om miljöhänsyn i jordbruket får jordbruksmark tas ur produktion först efter anmälan till Länsstyrelsen, som då har möjlighet att förbjuda en ändrad markanvändning.

Alla naturtyper i området kan skötas med medel från EU:s miljöstöd. Miljöstödsreglerna uppdateras vart femte år och kan i enstaka fall ha krav som står i motsättning till Natura 2000-områdets syfte. Natura 2000-naturtyperna behöver dock skötas i syfte att målen med Natura 2000-området uppnås. Detta är troligen inget problem i dagsläget (2017), men bör följas upp vid nya stödperioder och regeländringar. I Natura 2000-området Älgbosätter ingår nästintill all naturtypsklassad mark i miljöersättningsåtaganden (2016), varför skydd och skötsel till stor del kommer att vara reglerad i tillräcklig omfattning. Området är även skyddat som biotopskyddsområde sedan 2001.

I och med att området är skyddat som Natura 2000-område och biotopskydd krävs samråd med Länsstyrelsen vid avverkningar och röjningar som kan påverka värdena negativt, även till exempel vid huggningar av enstaka värdefulla träd eller bortförsl av grov död ved. Vid åtgärder, avverkning eller röjningar ska samråd föras med ansvarig kontaktperson på Länsstyrelsen för Älgbosätter.

I hela Östergötland är det förbjudet att avvattna mark. Markavvattning är åtgärder som utförs för att avvattna mark, för att sänka eller tappa ur ett område eller för att skydda mot vatten om åtgärderna syftar till att varaktigt öka en fastighets lämplighet för något visst ändamål. Markavvattning kräver alltid tillstånd (11 kap. 13 § MB). Ansökan om dispens och tillstånd för markavvattning prövas i normalfallet av Länsstyrelsen.

Alla fornlämningar skyddas enligt kulturmiljölagen (1988:950). Enligt 2 kap. 6 § kulturmiljölagen är det förbjudet att utan tillstånd ”rubba, ta bort, gräva ut, täcka över eller genom bebyggelse, plantering eller på annat sätt ändra eller skada en fast fornlämning”. Hänsyn till forn- och kulturlämningar ska därmed tas vid åtgärder som görs för att bevara naturvärdena kopplade till Natura 2000.

Bevarandeåtgärder:

Områdets hävdhistoria är vägledande för den fortsatta skötseln. För att ängs- och betesmarkens naturvärden ska bevaras behöver markerna regelbundet vara välhävdade så att ingen skadlig förnaansamling bildas, eftersom det missgynnar småväxta arter och försvårar frögroning. Hela området behöver regelbundet hävdas.

Slätterängen (6510) ska fortsätta skötas med en traditionell ängsskötsel. Den behöver fagning, årlig slätter, höbärgning och efterbete. För att betesmarkernas naturvärden ska bevaras behöver de vara väl hävdade årligen så att ingen skadlig förnaansamling bildas, eftersom det missgynnar de småväxta arterna och försvårar frögroning. Generellt för alla slättermarker gäller att fagning ska ske på våren. Då räfsas kvistar och grenar bort från ängen. Slättern ska påbörjas som tidigast i mitten av juli. Vid slättern är det mycket viktigt att skärande redskap, som lie eller slätterbalk, används. Det slagna gräset ska tas bort från ängen efter att ha torkat (vanligtvis i 2-3 dagar). Det är viktigt att torka gräset på ängen för att frön och dylikt ska ramla ner på marken. Slätterytorna bör därefter efterbetas (vanligtvis i 2-4 veckor). Bete ska däremot inte ske när/om ängen är så fuktig att djurens tramp kan skada marken.

Igenväxning behöver årligen eller vid behov hållas efter genom röjning. Näringstillförsel (inklusive tillskottsutfodring av betesdjur) får inte förekomma annat än i undantagsfall eller i mycket begränsad utsträckning.

Länsstyrelsen Östergötland

Bevarandestatus och bevarandetillstånd

Bevarandestatus beskriver läget för naturtyperna i landet som helhet, medan *bevarandetillståndet* beskriver aktuellt läge inom Natura 2000-området. Dessa beskrivs närmare under respektive naturtyp och art längre fram i planen. Här redovisas en sammanställning av bevarandetillståndet inom området.

Ängs- och betesmarken i Älgbosätter hyser idag en artrik flora. I Natura 2000-området återfinns 2,2 hektar av olika gräsmarksnaturtyper. Området i sig självt för litet för att hysa långsiktigt livskraftiga bestånd av flertalet typiska arter. Därför är även anslutande gräsmarker samt spridningsvägar (bland annat hävdade vägkanter och kraftledningsgator av betydelse för området). Dessa binder ihop hagmarken i Älgbosätter med närliggande hagmarker kring Natura 2000-området till exempel betesmarkerna på andra sidan riksvägen. De närliggande betesmarkerna har troligen stor betydelse för de typiska arternas långsiktiga fortlevnad och spridningsmöjligheter. Bevarandetillståndet för varje enskild naturtyp preciseras i kommande naturtypsstycken.

Tabell 2: Naturtypsareal och förekomst av Natura 2000-arter (ej fåglar) inom Natura 2000-området. **Blå färg** innebär en förändring av art- eller arealförekomst jämfört med regeringsgodkända uppgifter angivna inom parentes. Länsstyrelsen kommer att föreslå förändringarna vid lämpligt tillfälle. *) = Prioriterad art eller naturtyp i EU:s Natura2000-bevarandearbete. Prioriteringen kan skilja sig från prioriteringen i det specifika området.

Naturtyp/art	Hektar/Förekomst	Bevarandetillstånd
6510 - Slätterängar i låglandet	0,4 (0,3)	Tillfredsställande
9070 - Trädklädd betesmark	1,8	Tillfredsställande
Annan naturtyp	0,3	
Total areal	2,5	

Uppföljning

Länsstyrelsen ansvarar för att uppföljning av bevarandemål genomförs. Uppföljningen ska ske enligt de manualer för skyddade områden som har tagits fram av Naturvårdsverket samt Havs- och vattenmyndigheten. Mätbara mål, så kallade målindikatorer, ska registreras i databasen SkötselDOS. Dessa målindikatorer följs sedan upp. Målsättningen är att kunna se om de bevarandemål som satts upp i bevarandeplaner och skötselplaner uppfylls, att skötseln fungerar och att Natura 2000-naturtyperna och arterna har gynnsamt tillstånd.

Uppföljning av skötseln, som är en viktig del i bevarandemålen, kommer delvis att kontrolleras via den ordinarie kontrollverksamheten för miljöersättningsåtaganden, men bör även följas upp för länets samtliga områden med hävdbehov genom regelbundna analyser för att se vilka områden som ingår i jordbruksblock med miljöersättning.

6510 - Slåtterängar i låglandet

*Nuvarande arealen 0,4 ha är ännu inte fastställd i regeringsbeslut
Arealen 0,3 ha är fastställd i regeringsbeslut*

Beskrivning

Denna naturtyp utgörs av öppna slåtterängar på torra till friska marker. Slåttern gynnar en stor arttäthet och artrikedom genom att den årliga slåtringen hindrar enskilda storvuxna arter från att ta överhanden i vegetationstäcket. Naturtypen består av öppna ängsmarker med högst 30 % krontäckning av träd och buskar.

Att hö bärgas och näring därigenom förs bort från marken bidrar ytterligare till större artrikedom bland kärlväxterna. Blomrika slåttermarker har mycket stor betydelse för många organismer som är knutna till odlingslandskapet, inte minst för slåttergynnade kärlväxter och många insekter, i synnerhet fjärilar och vildbin. Dagens mycket små arealer artrika slåttermarker är förmodligen en starkt bidragande orsak till att många fjärilar minskat katastrofalt.



Figur 1 Årlig vårfagning på slåtterängen i Älgbosätters Natura 2000-område. Foto: © Thomas Johansson.

Bevarandemål

Arealen av slåtterängar i låglandet (6510) ska vara minst 0,4 hektar. Regelbunden slåtter (för hand eller motormanuellt) ska prägla gräsmarken. Träd och buskar ska utgöra enstaka till måttligt inslag och vidkroniga eller äldre ekar ska stå ljusöppet. Det ska finnas typiska arter inom grupperna kärlväxter (till exempel slåttergubbe och svinrot) och insekter ska förekomma i sådan omfattning att dessa kan fortleva långsiktigt i området. Artsammansättningen och näringstillgången ska vara naturlig.

Bevarandestatus och bevarandetillstånd

Naturtypen slåtterängar i låglandet (6510) har nationellt en fortgående negativ utveckling och bevarandestatusen anses som dålig. Naturtypens förekomstareal minskar i boreal region och är idag 2 100 hektar. För att uppnå gynnsam bevarandestatus i samma område har ArtDatabanken uppskattat (2013) att det behövs cirka 50 500 hektar.

Hela naturtypen i Älgbosätter ingår i miljöersättningsåtaganden (2016). Ett stort antal typiska kärlväxter med höga naturvärden förekommer på slåtterängen med bland annat slåttergubbe, slåtterfibbla och ängsvädd. Utöver slåttern så fagas även ängen årligen. Även om området i sig är litet så finns det goda spridningsmöjligheter till de omgivande hagmarkerna. Bevarandetillståndet för naturtypen slåtteräng i låglandet (6510) anses därför som tillfredsställande.

9070 - Trädklädd betesmark

Arealen 1,8 hektar är fastställd i regeringsbeslut

Beskrivning

Trädklädda betesmarker är en naturtyp som kan delas in i två undergrupper: hagmarker med ett glest trädskikt av främst ek eller björk, samt skogsbete (betad skog) där barrträd ofta är dominerande. Gemensamt för dem är en lång trädkontinuitet och att marken har nyttjats till bete. De trädklädda hagmarkerna kan även ha en historia av slätterhävd.

I ekhagmarken i Älgbosätter dominerar vidkroniga medelålders ekar där enstaka träd är nära en meter i bredd. Troligen är få träd över 170 år gamla. I fältskiktet är av friskängstyp. Längs den nordvända bergbranten växer mycket lönn och på loden fällmossa. På bergskanten finns många senvuxna smala lönnar med allémossa på stammen. Brantens krön är frånstängslat. Delar av området har troligen använts som åker uppdelad i små tegar.

Det är viktigt att trädkontinuiteten inte bryts eller att beteshävden upphör. Krontäckningen för naturtypen generellt ligger generellt mellan 30-75 %. Till trädklädda betesmarker är en mängd arter från olika organismgrupper knutna, främst hävdgynnade kärlväxter, svampar, lavar och insekter. Vidkroniga träd är hemvist för flera karaktärsarter av främst insekter, lavar, och mossor som måste ha ljus och värme. Fältskiktet behöver också ljus för att inte gräsvålen ska luckras upp och karaktärsarterna utkonkurreras av skuggtåliga arter. Även grov död ved, främst i form av torrträd och hålträd, men även enskilda lågor i olika nedbrytningsstadier är värdefulla substrat för vedlevande insekter och epifyter. I de fall betad skog finns på kalkmark har den ofta en rik marksvampflora som är hävdgynnad. I naturtypen finns vanligen blommande buskar till exempel hagtorn, slån och nypon som är en viktig miljö för många fjärilar och andra insekter.

Bevarandemål

Arealen av trädklädda betesmarker (9070) ska totalt vara minst 1,8 hektar i Natura 2000-området. Det ska finnas ett individ- och artrikt bestånd av typiska och karakteristiska kärlväxter (till exempel ängsvädd) och lavar.

Krontäckningen i hagmarken ska variera mellan glest till halvsluten. Trädskiktet ska vara olikåldrigt och flerskiktat och ädellöv (främst ek och lönn) ska dominera naturtypen. Andra viktiga trädarter som tillsammans minst ska utgöra ett enstaka till måttligt till inslag i betesmarken är tall, björk och salix. Det ska finnas tämligen allmän förekomst av grov och solbelyst död ved till exempel torrträd, hålträd, liggande stockar, även enstaka rishögar är positivt och kan sparas. Det ska även finnas ett artrikt buskskikt med minst ett måttligt inslag av hassel och en. Förekomsten av äldre träd och buskar ska vara allmän till riklig och det ska finnas en förnygring av ovan nämnda arter. Artsammansättningen och näringstillgången ska vara naturlig.

Bevarandestatus och bevarandetillstånd

För naturtypen trädklädd betesmark (9070) är den nationella utvecklingen fortgående negativ och bevarandestatusen anses som dålig. Förekomstarealen i boreal region idag 67 600 hektar och. För att uppnå en gynnsam bevarandestatus i samma region har ArtDatabanken (2013) uppskattat att det behövs minst 300 000 hektar av naturtypen.

Naturtypen (9070) i Natura 2000-området hävdas genom bete och cirka 90 % av naturtypen ingår i miljöersättningsåtaganden (2016). Det finns ett varierat trädskikt som domineras av ek och lönn men med inslag av andra trädarter samt flera vidkroniga träd och död ved. Bevarandetillståndet anses som tillfredställande eftersom skydd och skötsel är reglerat genom miljöersättningsåtagande samt som biotopskyddsområde.

Länsstyrelsen Östergötland

Dokumentation

Webbsidor/databaser:

Artportalen, <https://www.artportalen.se>, (2017-11-16).

Länsstyrelsen Östergötland, <http://www.lansstyrelsen.se/ostergotland>, (2017-11-16).

Naturvårdsverket, <http://www.naturvardsverket.se/>, (2017-11-16).

Skyddad natur, <http://skyddadnatur.naturvardsverket.se/>, (2017-11-16).

Ängs- och betesmarksinventeringen (TUVA), <http://www.jordbruksverket.se/> (2017-11-16).

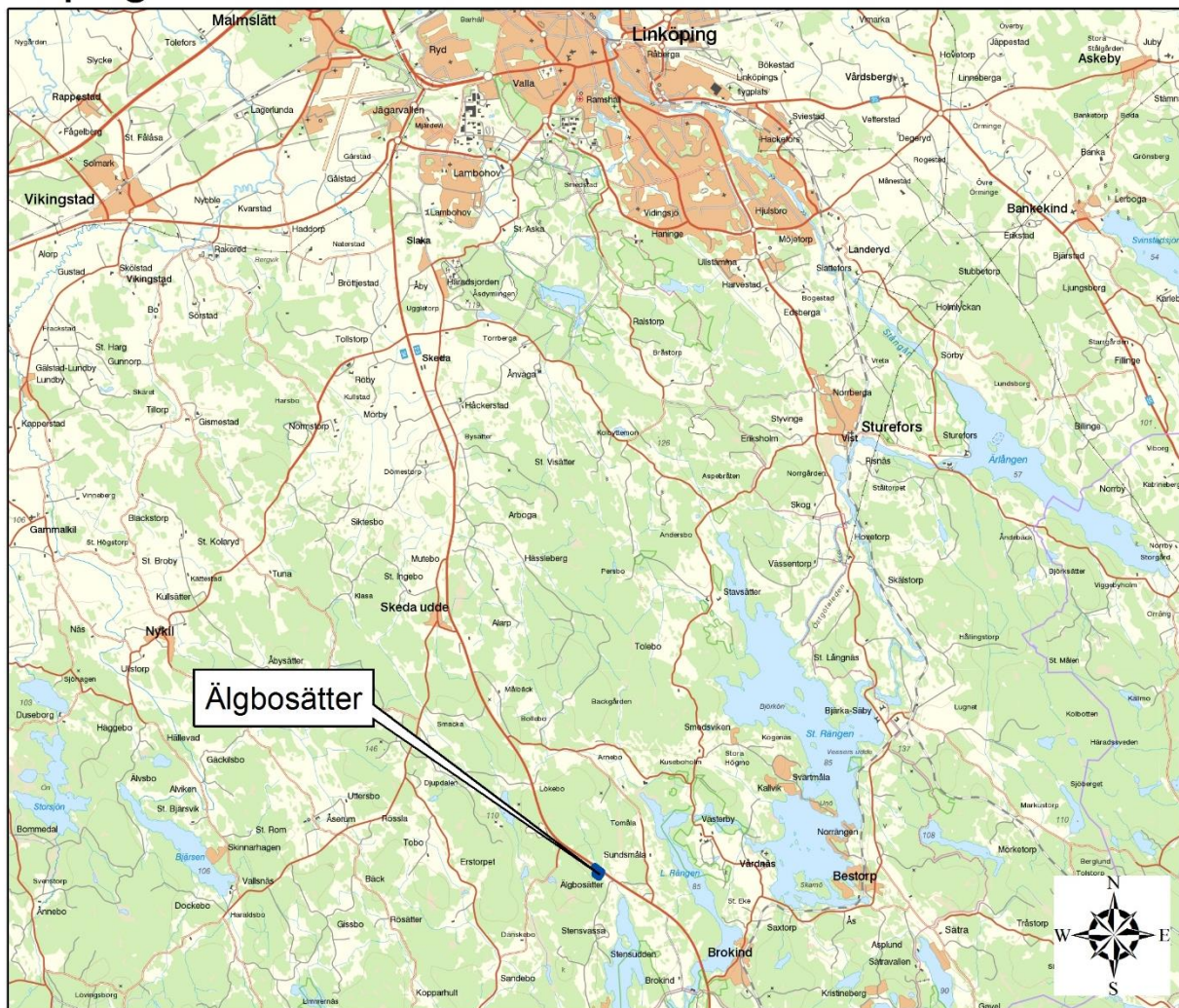
Dokument:

Länsstyrelsen, (2006), Bevarandeplan för Älgbosätter SE0230271.

Wenche Eide (red.), Arter och naturtyper i habitatdirektivet - bevarandestatus i Sverige 2013, ArtDatabanken
SLU, Uppsala, 2014.

Naturvårdsverkets vägledningsdokument för naturtyper och arter.

Topografisk karta



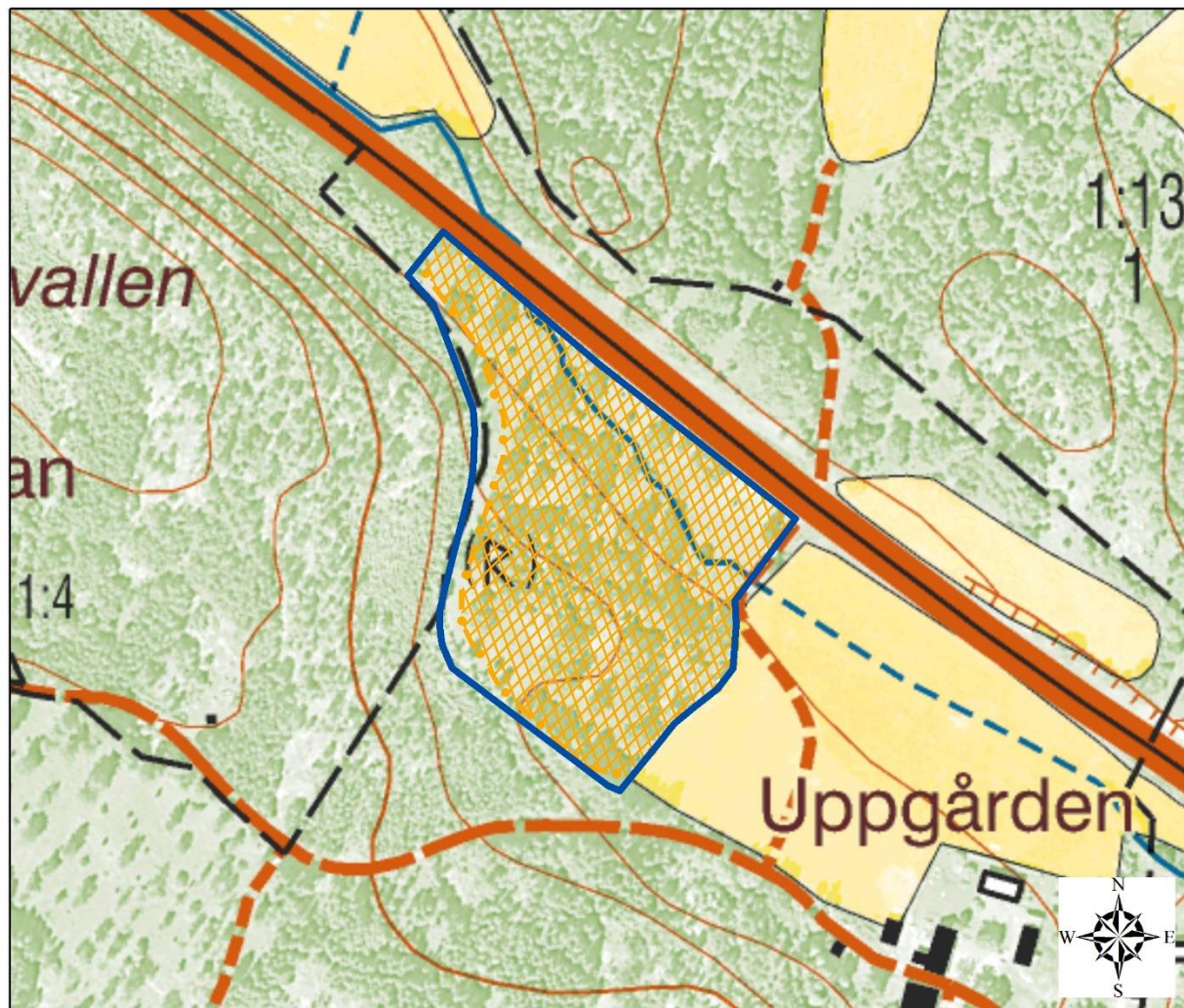
©Naturvårdsverket och ©Lantmäteriet Geodatasamverkan

0 1 2 4 6 8 10
Kilometer

 Natura 2000-området

Översiktskartan visar att Älgbosätter ligger längs med riksväg 34 mellan Skeda udde och Brokind.

Ekonomisk karta



©Naturvårdsverket och ©Lantmäteriet Geodatasamverkan

0 20 40 80 120 160 200
Meter

 Natura 2000-området

 NV VicNatur Övrigt biotopskyddsområde

Fastighetskartan visar yttergränserna för området, samt att nästan hela området har biotopskydd.

Natura 2000-områdets avgränsningar och N2000-naturtypernas utbredning

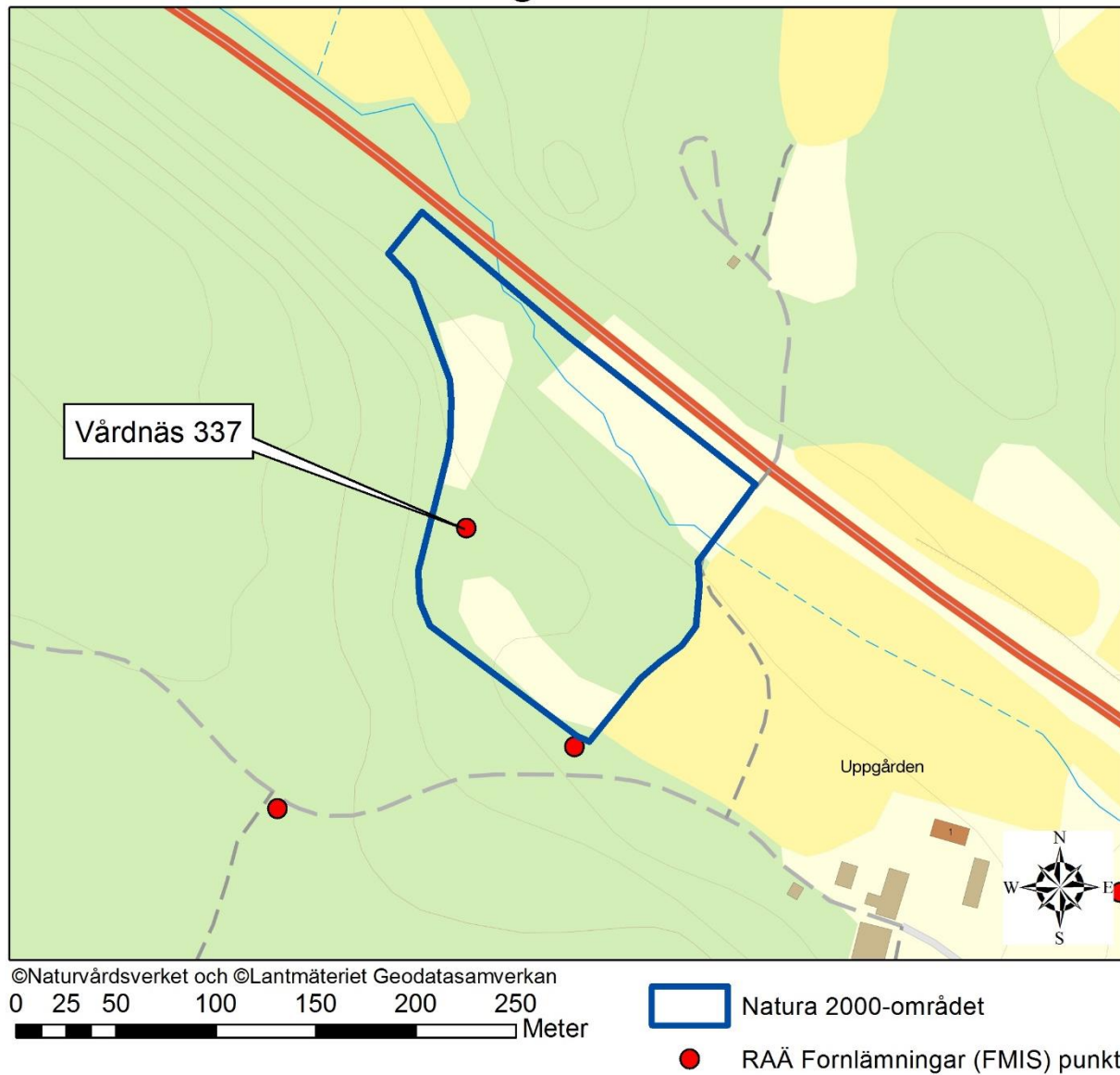


©Naturvårdsverket och ©Lantmäteriet Geodatasamverkan
0 25 50 100 150
Meter

	Natura 2000-området	
	6510 Slätterängar i låglandet	0,4 ha
	9070 Trädklädd betesmark	1,8 ha
	Annan naturtyp	

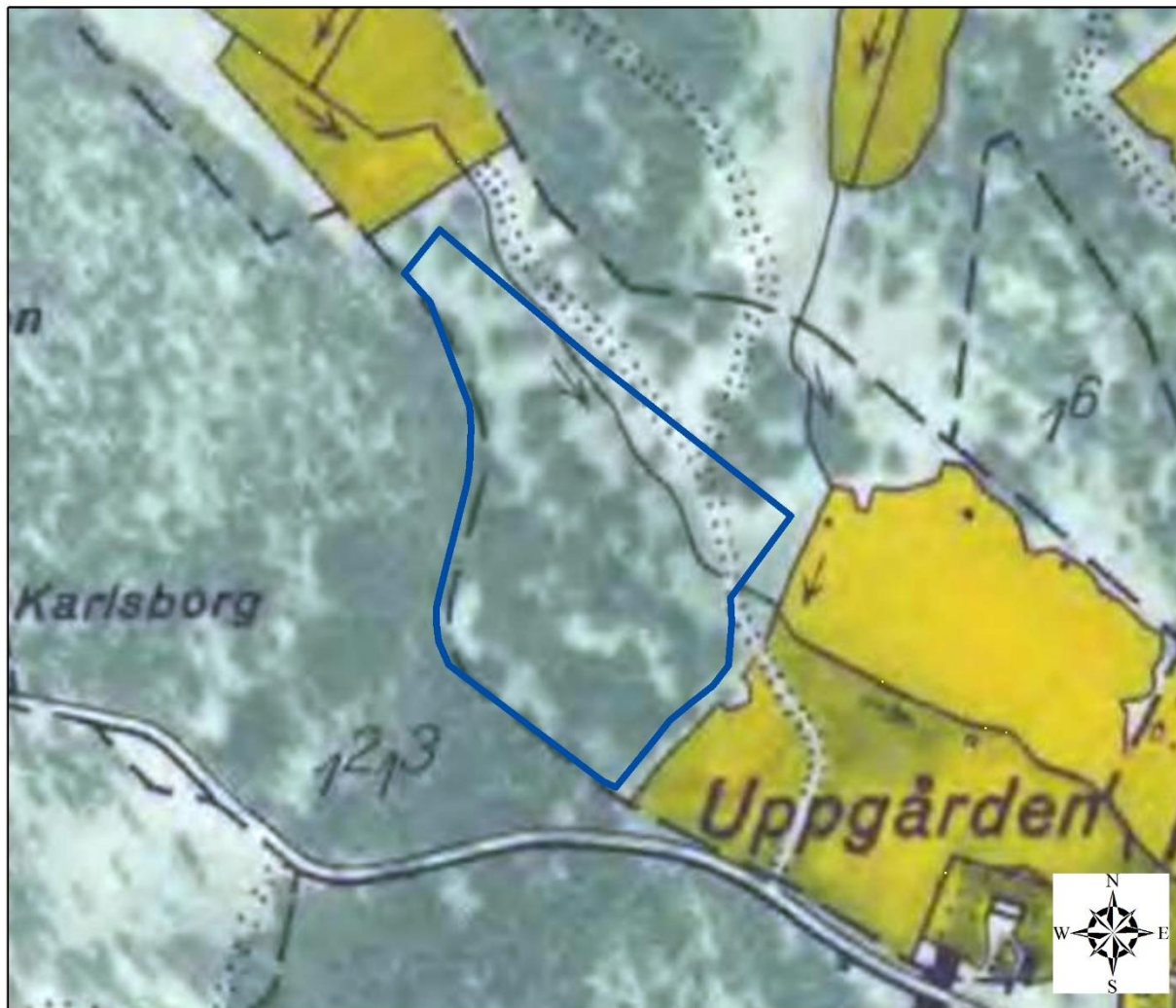
Flygbilden visar naturtypernas utbredning.

Forn- och kulturlämningar



I Älgbosätter finns en känd fornlämning i form av en husgrund.

Ekonomisk karta från 30- och 40-talet



©Naturvårdsverket och ©Lantmäteriet Geodatasamverkan

0 25 50 100 150 200 250
Meter

 Natura 2000-området

Den ekonomiska kartan från 30- och 40-talet visar att området haft stora vidkroniga lövträd under en lång tid.

Härads-karta



©Naturvårdsverket och ©Lantmäteriet Geodatasamverkan

0 50 100 200 300 400 500
Meter

 Natura 2000-området

Härads-kartan, från slutet av 1800-talet, visar att området varit en lövträdsbegrädd äng.