



LÄNSSTYRELSEN
ÖSTERGÖTLAND



Foto: Sunneby juni 2014, © Henry Stahre

Bevarandeplan för Natura 2000-området Sunneby SE0230260



Natura 2000

Natura 2000 är ett ekologiskt nätverk av värdefulla naturområden inom EU. Syftet är att hejda utrotningen av djur och växter samt att hindra att deras livsmiljöer förstörs. Utpekandet av Natura 2000-områden bygger på krav som finns i EU:s fågeldirektiv och art- och habitatdirektiv. Alla medlemsländer ska peka ut områden dels för fåglar som anges i EU:s fågeldirektiv, dels för naturtyper och arter som anges i art- och habitatdirektivet. Genom utpekandet åtar sig länderna att bevara de utpekade värdena i områdena långsiktigt. Natura 2000-nätverket är en av hörnstenarna i EU:s arbete för att bevara biologisk mångfald. I fågeldirektivet och habitatdirektivet listas 170 naturtyper och cirka 900 växt- och djurarter som särskilt värdefulla. 90 av naturtyperna och drygt 100 av djur- och växtarterna i habitatdirektivets bilaga 1 och 2 finns i Sverige. Därtill häckar i vårt land regelbundet cirka 60 av de fåglar som listas i bilaga 1 i fågeldirektivet.

Bevarandeplaner

För varje Natura 2000-område ska Länsstyrelsen ta fram en beskrivning. Detta görs i särskilda bevarandeplaner, men beskrivningen kan också ingå i en skötselplan om området även är naturreservat. I planen finns en beskrivning av området med bevarandesyfte och bevarandemål för de naturtyper och arter som ska bevaras, och det ska framgå hur skyddet kan bidra till en gynnsam bevarandestatus för naturtyperna och arterna. Även bl.a. hot mot Natura 2000-området och behov av bevarandeåtgärder, t.ex. skydd eller skötsel, ska beskrivas. Bevarandeplanen underlättar förvaltningen av området och tillståndsprövningar enligt miljöbalken genom att den ger viktig information om området till bland annat markägare, myndigheter, exploatörer och naturvårdsförvaltare.

Bevarandeplanen utarbetas och fastställs av Länsstyrelsen, som även är ytterst ansvarig för att målsättningen med området uppfylls. Det gäller även för de bevarandeåtgärder och den naturvårdsskötsel som kan krävas för att bevara värdena, i den mån markägare eller andra brukare inte har möjligheten eller skyldigheten via andra lagar eller avtal att göra detta (till exempel miljöersättningar). Bevarandeplanen revideras när ny kunskap tillkommer eller när förutsättningar ändras - den är ett "levande dokument". Det gör det möjligt för alla att bidra med ny kunskap och synpunkter genom att kontakta Länsstyrelsen.

I bevarandeplanen redovisas gränser, naturtyper och arter enligt bästa tillgängliga kunskap. I de fall där ny kunskap har tillkommit, har Länsstyrelsen för avsikt att föreslå dessa ändringar till regeringen när nästa tillfälle ges. Framtida naturvårdsarbete kan komma att leda till ytterligare ny kunskap som i sin tur kan leda till behov av justeringar av Natura 2000-områdets gränser, naturtyper eller arter. Vid förvaltning och tillståndsprövning är det viktigt att utgå från de befintliga värdena, inte bara de regeringsgodkända, varför det är av vikt att bevarandeplanen redovisar dessa, även om de inte har hunnit bli regeringsgodkända ännu.

Bevarandeplanen är inte ett juridiskt bindande dokument. För formell reglering av t.ex. skydd eller skötsel kan andra beslut behövas, t.ex. skyddsbeslut för naturreservat. Reglerna enligt eventuella skyddsbeslut gäller parallellt med den tillståndsplikt som gäller i Natura 2000-områden.

Tillståndsplikt och samråd

För att inte skada naturvärden krävs tillstånd för verksamheter eller åtgärder som på ett betydande sätt kan påverka miljön eller utpekade arter i ett Natura 2000-område. Det kan även gälla åtgärder utanför Natura 2000-området, om de kan påverka miljön eller utpekade arter i området. Det är påverkan på de naturmiljöer och/eller arter som skyddas i området som är grunden för prövningen oavsett var källan till störningen ligger geografiskt. Detta regleras i miljöbalken (7 kap. 27-29 §§). Tillståndskravet aktualiseras när en verksamhet eller åtgärd kan påverka miljön i ett Natura 2000-område på ett betydande sätt, d.v.s. när det finns risk för skada.

Då det kan vara svårt att avgöra vilka åtgärder som kan påverka naturvärdena i Natura 2000-området behöver man samråda med Länsstyrelsen före genomförandet. Vid skogsbruksåtgärder hålls dock samråd med Skogsstyrelsen istället. Mer information finns hos Länsstyrelsen, läs på webben (lansstyrelsen.se/ostergotland) eller kontakta en handläggare (växel: 010-223 50 00).

För verksamheter och åtgärder som direkt hänger samman med eller är nödvändiga för naturvårdsskötsel och naturvårdsförvaltning av ett Natura 2000-område, i syfte att långsiktigt bevara de naturtyper och/eller arter som skyddas, krävs inte tillstånd.

Innehållsförteckning

Området, Sunneby	5
6270 – Silikatgräsmarker	9
6410 – Fuktängar.....	9
Dokumentation	10
Kartor.....	13

Länsstyrelsen Östergötland



LÄNSSTYRELSEN
ÖSTERGÖTLAND

Bevarandeplan för Natura 2000 - området SE0230260 Sunneby

Kommun: Ödeshög

Områdets totala areal: 6,0 hektar

Markägarförhållande: Privat

Bevarandeplanen fastställd av Länsstyrelsen: 2017-12-19

Regeringsbeslut, historik:

Regeringen föreslår att området är av gemenskapsintresse (pSCI): 2000-07

Fastställts som ett område av gemenskapsintresse (SCI): 2005-01

Regeringen förklarar området som ett särskilt bevarandeområde (SAC): 2011-03

Naturtyper och arter som ska bevaras i området:

6270 – Silikatgräsmarker

6410 – Fuktängar

Området

Bevarandesyfte

Det överordnade bevarandesyftet för Natura 2000-nätverket är att bidra till bevarandet av biologisk mångfald genom att bibehålla eller återskapa gynnsam bevarandestatus för de naturtyper och arter som omfattas av EU:s fågeldirektiv eller art- och habitatdirektiv. För det enskilda Natura 2000-området är det överordnade syftet att bevara eller återställa ett gynnsamt tillstånd för de naturtyper eller arter som förekommer i området, d.v.s. silikatgräsmarker och fuktängar.

Prioriterade bevarandevärden:

Syftet med Natura 2000-området Sunneby är att bevara och vidareutveckla naturvärden knutna till samtliga ingående naturtyper enligt art- och habitatdirektivet. Särskild prioritet i bevarandearbetet har både silikatgräsmarkerna (6270) och fuktängarna (6410).

Motivering:

Silikatgräsmarkerna är prioriterade då dessa är artrika på flora och insekter, samt är beklädda med grova träd. Fuktängarna är prioriterade då dessa är artrika, främst av starr, och bidrar till den varierande miljön med fuktigare och torrare partier.

Prioriterade åtgärder:

De prioriterade bevarandeåtgärderna i Sunneby är hävd i form av bete, samt röjning av igenväxning.

Beskrivning av området

I skogsbygden, cirka fem kilometer söder om Ödeshögs samhälle, ligger Sunneby utefter Tranåsvägen. Omgivningarna är svagt kuperade och bitvis är markerna mycket steniga och blockiga. I Sunneby finns flera betesmarker och en liten slätteräng.

Betesmarkerna har mindre områden med artrik hävdgynnad flora, men det förekommer även glest spridda hävdgynnade växter däremellan. Exempel på arter är jungfrulin, knägräs, prästkrage, sommarfibbla (*Leontodon hispidus*, rödlistekategori NT), svinrot, darrgräs, stagg och jordtistel (*Cirsium acaule*, NT). Betesmarkerna har en blandad historia. Det finns både delar som har varit öppen utmark (betesmark) och slätteräng, men även en del gammal åkermark. I närområdet finns många vildsvin vilka stundtals bökar upp betesmarker och vallar.

Den före detta slätterängen ligger väster om en liten bäck, i en sänka. Ängen är mestadels fuktig med stora block här och var. I ängen växer bland annat darrgräs, gökblomster, hirsstarr och smörbollor. På en liten yta i nordvästra hörnet, som är något torrare, växer även bl.a. jordtistel. Öster om bäcken finns fuktängsflora, men här hävdas inte marken, vilket ha gett ett stort inslag av älggräs. Hela området var slätteräng i slutet av 1800-talet.

Bäcken rinner även genom ett område strax öster om Tranåsvägen. Detta område hävdas inte i dagsläget och det består av gamla, smala åkartergar, vilken man kan se på häradskartan från slutet av 1800-talet. Söder om bäcken är marken fuktig och starrarter dominerar, medan norr om bäcken är det mer gräs som dominerar.

Vad kan påverka området negativt

Naturtypsspecifika hotbilder preciseras under respektive naturtyp.

Gemensamt för naturtyperna i området:

- En felaktig skötsel på grund av ändrad markanvändning, t.ex. markexploatering i området eller i angränsande områden eller nedläggning av jordbruk.

Länsstyrelsen Östergötland

- Minskat eller upphört bete leder på sikt till igenväxning av buskar och träd och utarmning av den hävdgynnade floran och faunan.
- All typ av markberedning och plantering av skogsträd som tall och gran kan skada den hävdgynnade floran.
- Körning av tyngre fordon, t.ex. virkesutkörning från intilliggande skog, kan skada för området, viktiga markförhållanden, samt leda till förändrad hydrologi. Detta kan i sin tur påverka de botaniska värdena negativt, främst för störningskänsliga rödlistade arter, samt fornlämningar.
- Tillskottsutfodring och vinterbete ger en indirekt näringstillförsel till marken och missgynnar den konkurrenssvaga floran som följd.
- Alltför kraftig röjning av buskar och träd så att organismer som är beroende av dessa strukturer missgynnas.
- Läckage av bekämpningsmedel och gödsel från omkringliggande åkermark med övergödning och utarmning av floran som följd.
- Spridning av gödsel, kalk, dikning eller insådd av främmande arter i betesmarken.
- Användning av avmaskningsmedel som innehåller avermectin är negativt för den dynglevande insektsfaunan.
- Vildsvin har tidigare bökat upp delar av hagen och närliggande vallar. Vilken effekt som bökande vildsvin har på floran i längden, om de återkommer år till år, finns det mycket lite kunskap om. Enstaka bök kan ha en positiv effekt på floran, då vissa frön kan få lättare att gro. Den återkommande uppbökningsen kan dock ha negativa effekter, då rötterna på fleråriga växter kan ta skada. Då vildsvinsstammen är mycket tät i området bör vildsvinen i möjligaste mån utestängas från betesmarkerna.

Områdets bevarandeåtgärder

Tabell 1: En generell sammanställning av bevarandeåtgärder omnämnda i den aktuella bevarandeplanen.

Bevarandeåtgärd	När	Var	Prioritet
Bete	Årligen	Hela Natura 2000-området	1
Röjning av igenväxning	Vid behov	Hela Natura 2000-området	1
Frihuggning av ek	Inom 10 år	Trädklädda delar	2
Röjning av yngre träd bl.a. björk	Inom 5-10 år	Där behov finns	2

Reglering av skydd och skötsel:

Enligt 12 kap. 8 § MB (miljöbalken) är brukaren skyldig att ta hänsyn till natur- och kulturvärden vid all markanvändning i jordbruket. De allmänna hänsynsreglerna i 2 kap. MB förtydligas i Jordbruksverkets föreskrifter (SJVFS 1999:119) om hänsyn till natur- och kulturvärden i jordbruket. Enligt förordningen (1998:915) om miljöhänsyn i jordbruket får jordbruksmark tas ur produktion först efter anmälan till Länsstyrelsen, som då har möjlighet att förbjuda en ändrad markanvändning.

Alla naturtyper i området kan skötas med medel från EU:s miljöstödd. Miljöstödsreglerna uppdateras vart 5 år och kan i enstaka fall ha krav som står i motsättning till Natura 2000-kraven. Natura 2000-naturtyperna måste dock skötas i syfte att målen med Natura 2000-området uppnås. Detta är troligen inget problem i dagsläget (2017), men bör följas upp vid nya stödperioder och regeländringar. I Natura 2000-området Sunneby ingår ingen naturtypsklassad mark i miljöersättningsansökan 2016, varför skydd och skötsel inte kommer att vara reglerad i tillräcklig omfattning. Totalt ligger ungefär 15 % av området inom miljöersättningsansökan (2016).

De delar som ligger utanför ytan som har miljöersättning har inte skydd och skötsel reglerat mer än genom den allmänna lagstiftningen om Natura 2000. Skydd och skötsel kan därför inte anses vara tillräckligt reglerat. Även eventuellt värdefulla träd i området saknar skydd. Genom lagstiftningen krävs samråd med Länsstyrelsen/Skogsstyrelsen inför avverkningar och röjningar som kan påverka naturvärdena negativt, även huggningar av enskilda träd eller bortförsl av död ved kan kräva samråd. För att få fullgott skydd och reglering av skötsel kan det bli aktuellt med bildande av biotopskyddsområde, naturvårdsavtal eller annan överenskommelse, vilket lämpligen bör ske för hela Natura 2000-området, då det finns träd- och buskvärden även inom ången.

Bevarandeåtgärder:

För att betesmarkernas naturvärden ska bevaras behöver de vara väl hävdade årligen så att ingen skadlig förnaansamling bildas, eftersom det missgynnar de småväxta arterna och försvårar frögroning. Det är värdefullt om hävden planeras så att området erbjuder blommande växter under hela säsongen. Detta för att ha en kontinuerlig källa av nektar- och pollentillgång för markernas insektsfauna. Hela området behöver inte ha blommande flora hela säsongen, utan kan flytta runt i tid och rum, genom att t.ex. ha betespåsläpp vid olika tidpunkter för olika fallor och/eller ha ett rotationsbete mellan fallor. Det är dock viktigt att hela området har ett avbetat fåltskikt för att inte hävdgynnade växter ska konkurreras ut.

Buskar av olika slag, främst blommande arter, är viktiga att spara, så länge som de inte täcker stora ytor och bildar stora snår eller täcker fornlämningar. Mindre snår ger skydd, bo- och födosöksplatser för många djur och underlättar för lövträd, bl.a. ek, att gro och växa till sig utan att bli avbetad.

Igenväxning och/eller slyuppslag bör hållas efter kontinuerligt genom röjning. Plockhuggning av yngre träd (främst björk och al) i betesmarkerna kan de finnas eventuellt behov av inom 10 år, dock ska ersättningsträd sparas så att kontinuiteten behålls. För träd som skjuter rotskott (bl.a. björk och al) används förslagsvis ringbarkning eller högstubbar.

Se till att alla betesmarker är ordentligt hägnade med elstängsel så att inte vildsvinen kan komma åt att förstöra värden. Det är viktigt att stängslet är igång hela tiden eller att man under vintertid regelbundet kontrollerar om vildsvinen har varit på plats och då sätta på elen. Om vildsvinen trots det tar sig in kan stängseltrådarnas läge justeras. Om tre trådar används är lämpliga avståndet till marken 15-20 cm, 35-45 cm respektive 60-80 cm. Det är viktigt att avståndet mellan marken och den nedre tråden hålls på maximalt 20 cm utmed hela sträckan, annars kan svinen hitta en plats att ta sig in på. Detta kan kräva fler stolpar är normalt. På sommaren kan man behöva slå gräset under stängslet.

Det bör helst finnas blommande träd och buskar i anslutning till de äldre träden eftersom flera arter av vedlevande insekter sköter parningen vid dessa blommande träd och buskar. Träd och buskar som står direkt emot stammarna bör dock tas bort så att stammarna blir solbelysta. Mängden lämpliga hålträd bör om möjligt ökas såväl lokalt som på landskapsnivå. Gamla ihåliga träd, liksom högstubbar, lågor och större nedfallna grenar lämnas intakta. Grova träd med håligheter behöver stå ljusöppet. Grova träd som står skuggigt bör därför frihuggas. Undantaget är om det är andra jätteträd eller viktiga framtidsträd som står tätt inpå varandra. Yngre och medelålders träd bör väljas ut och skötas så att de i framtiden utvecklas till ihåliga jätteträd. För att de yngre träden ska kunna utvecklas rätt behöver de frihuggas så att de står ljusöppet och på så sätt blir spärrgreniga i formen. Detta arbete bör ske kontinuerligt vid behov.

Bevarandestatus och bevarandetillstånd

Bevarandestatus beskriver läget för naturtyperna i landet som helhet, medan *bevarandetillståndet* beskriver aktuellt läge inom Natura 2000-området. Dessa beskrivs närmare under respektive naturtyp och art längre fram i planen. Här redovisas en sammanställning av bevarandetillståndet inom området.

Tabell 2: Naturtypsareal och förekomst av Natura 2000-arter (ej fåglar) inom Natura 2000-området. **Blå färg** innebär en förändring av art- eller arealförekomst jämfört med regeringsgodkända uppgifter angivna inom parentes. Länsstyrelsen kommer att föreslå förändringarna vid lämpligt tillfälle. *) = Prioriterad art eller naturtyp i EU:s Natura2000-bevarandearbete. Prioriteringen kan skilja sig från prioriteringen i det specifika området.

Naturtyp/art	Hektar/Förekomst	Bevarandetillstånd	Sida
6270 - *Silikatgräsmarker	0,8	Otillfredsställande	8
6410 - Fuktängar	0,3 (1,0)	Otillfredsställande	9
Annan naturtyp	4,9		
Total areal	6,0		

Uppföljning

Länsstyrelsen ansvarar för att uppföljning av bevarandemål genomförs. Uppföljningen ska ske enligt de manualer för skyddade områden som har tagits fram av Naturvårdsverket. Mätbara mål, så kallade målbildindikatorer, ska registreras i databasen SkötselDOS. Dessa målbildindikatorer följs sedan upp. Målsättningen är att kunna se om de bevarandemål som satts upp i bevarandeplaner och skötselplaner uppfylls, att skötseln fungerar och att Natura 2000-naturtyperna och arterna har gynnsamt tillstånd.

Uppföljning av skötseln, som är en viktig del i bevarandemålen, kan eventuellt komma att kontrolleras via den ordinarie kontrollverksamheten för miljöersättningsåtaganden, men bör även följas upp för länets samtliga områden med hävdbehov genom regelbundna analyser för att se vilka områden som ingår i jordbruksblock med miljöersättning.

6270 - Silikatgräsmarker

Arealen 0,8 ha är fastställd i regeringsbeslut

Beskrivning

Naturtypen silikatgräsmarker består av öppna betesmarker med högst 30 % krontäckning av träd och buskar. Fältskiktet är artrikt och har ett stort inslag av hävdgynnade arter som trivs på kalkfattig och näringsfattig mark. Artrikedomen är uppkommen ur en lång period av hävd och naturtypen är beroende av en fortsatt beteshävd. Vegetationens sammansättning varierar beroende på underlag och geografisk belägenhet.

Silikatgräsmarkerna kan vara mycket örtrika och kan ibland hysa ovanliga växter. Örtrikedomen gör dem viktiga för många insekter, inte minst fjärilar och bin. Naturtypen kan uppträda i olika skepnader beroende på bland annat fuktighet och klimat.

Bevarandemål

Arealen av silikatgräsmarker (6270) i Natura 2000-området ska vara minst 0,8 hektar. Regelbunden hävd ska prägla naturtypen. Träd och buskar ska utgöra enstaka till måttligt inslag och mindre ytor med blottad mark är ett positivt inslag. Det ska finnas typiska arter inom kärlväxter (till exempel kattfot, solvända, ängsvädd, och gullviva) och insekter (till exempel dagfjärilar och dyngbaggar) ska förekomma i sådan omfattning att dessa kan fortleva långsiktigt i området. Artsammansättningen och näringstillgången ska vara naturlig.

Bevarandestatus och bevarandetillstånd

Mindre jordbruksföretag slås ihop eller läggs ned och urbaniseringen fortsätter vilket gör att mindre eller svårbrukade marker som ofta hyser den största mångfalden tas ur bruk och växer eller planteras igen med skog. Eftersom gräsmarker minskar i utbredning har också flertalet av gräsmarksnaturtyperna och deras typiska arter en fortgående negativ utveckling. Ett stort antal typiska kärlväxter med höga naturvärden förekommer i silikatgräsmarkerna som historiskt troligen har brukats som slätteräng. För naturtypen silikatgräsmarker är förekomstarealen i boreal region idag 126 000 hektar och bevarandestatusen är dålig. För att uppnå en gynnsam bevarandestatus i samma område har ArtDatabanken (2013) uppskattat att det behövs 380 000 hektar av naturtypen.

Naturtypen (6270) i Natura 2000-området hävdas genom bete och ingår till stor del i miljöersättningen (2016), det finns ett artrikt fältskikt i stora delar. En större andel av naturtypen bör i framtiden skötas genom så kallad särskild skötsel eller liknande avtal. Mindre ytor har en något tät krontäckning eller begränsade ytor med igenväxningskaraktär. Bevarandetillståndet anses som otillfredsställande.

6410 - Fuktängar

Nuvarande arealen 0,3 ha är inte fastställd i regeringsbeslut

Arealen 1,0 ha är fastställd i regeringsbeslut

Beskrivning

Marken är fuktig med ett stort inslag av kalk, lera eller torv. Floran på fuktängar är uppkomna ur lång hävdkontinuitet och naturvärdena är beroende av fortsatt skötsel i form av slätter eller bete för att naturtypen ska kunna bevara sina värden. Dessutom ska träd- och buskskiktet vara öppet för att bevara naturvärdena. Bland annat hör flera småvuxna starrarter till de typiska arterna i naturtypen. Fuktängarna kan vara mycket örtrika och kan ibland hysa ovanliga växter. Örtrikedomen gör dem viktiga för många insekter, inte minst fjärilar och bin. De har också mycket stor betydelse för fågellivet.

Bevarandemål

Arealen av fuktängar i Natura 2000-områdena (6410) ska vara minst 0,3 hektar. Regelbunden hävd ska prägla naturtypen. Endast enstaka träd och buskar med höga naturvärden ska förekomma. Naturtypen ska ha en ostörd hydrologi och vattenståndet ska tillåtas variera naturligt. Det ska inte finnas några avvattande eller tillrinnande diken eller djupa körspår som medför negativ påverkan. Typiska arter inom gruppen kärlväxter (till exempel jungfru Marie nycklar och hartmansstarr) ska förekomma i sådan omfattning att dessa kan fortleva långsiktigt i området. Artsammansättningen och näringstillgången ska vara naturlig.

Vad kan påverka negativt

Faktorer som kan påverka naturtypen negativt utöver den generella hotbilden:

- Dräneringar som torkar ut naturtypen.

Bevarandestatus och bevarandetillstånd

Mindre jordbruksföretag slås ihop eller läggs ned och urbaniseringen fortsätter vilket gör att mindre eller svårbrukade marker som ofta hyser den största mångfalden tas ur bruk och växer eller planteras igen med skog. Eftersom gräsmarker minskar i utbredning har också flertalet av gräsmarksnaturtyperna och deras typiska arter en fortgående negativ utveckling. För naturtypen fuktängar (6410) är förekomstarealen i boreal region idag 27 400 hektar och bevarandestatusen är dålig. För att uppnå en gynnsam bevarandestatus i samma region har ArtDatabanken (2013) uppskattat att det behövs minst 110 000 hektar av naturtypen.

Naturtypen (6410) i Natura 2000-området hävdas genom bete och ingår till viss del i miljöersättningen (2016), det finns ett artrikt fåltskikt i stora delar. Cirka en tredjedel av naturtypen är igenväxt med en hög krontäckningsgrad (2013) och ingår inte för närvarande i miljöersättningen. Naturtypen bör i framtiden skötas genom så kallad särskild skötsel eller liknande avtal. Mindre ytor har en något tät krontäckning eller mindre begränsade ytor med igenväxningskaraktär. Bevarandetillståndet anses som otillfredsställande.

Kartor

Kartor som visar områdets läge, yttergränser, naturtypernas utbredning, samt äldre ekonomiska kartor finns sist i planen.

Dokumentation

Webbsidor/databaser:

Artportalen, <https://www.artportalen.se>, (2017-11-15).

Länsstyrelsen Östergötland, <http://www.lansstyrelsen.se/ostergotland>, (2017-11-15).

Naturvårdsverket, <http://www.naturvardsverket.se/>, (2017-11-15).

Skyddad natur, <http://skyddadnatur.naturvardsverket.se/>, (2017-11-15).

Ängs- och betesmarksinventeringen (TUVÅ), <http://www.jordbruksverket.se/>, (2017-11-15).

Dokument:

Naturvårdsverkets vägledningsdokument för habitat och ArtDatabankens vägledning för arter.

Wenche Eide (red.), Arter och naturtyper i habitatdirektivet - bevarandestatus i Sverige 2013, ArtDatabanken SLU, Uppsala, 2014.


Bevarandeplan för Sunneby Natura 2000-område, fastställd 2005-08-15.

Topografisk karta



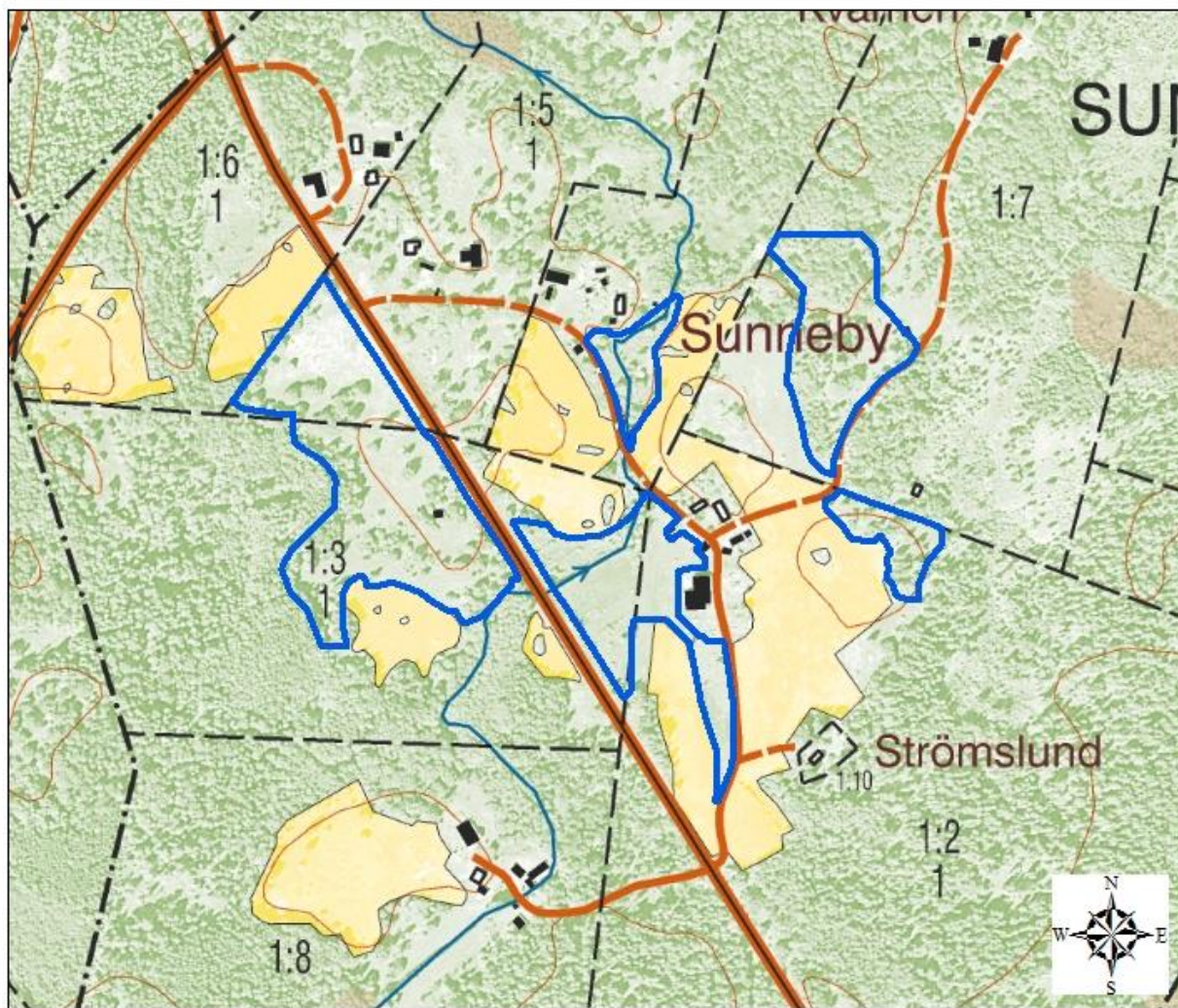
©Naturvårdsverket och ©Lantmäteriet Geodatasamverkan



 Natura 2000-området


Översigtskartan visar att Sunneby ligger söder om Ödeshög.

Ekonomisk karta



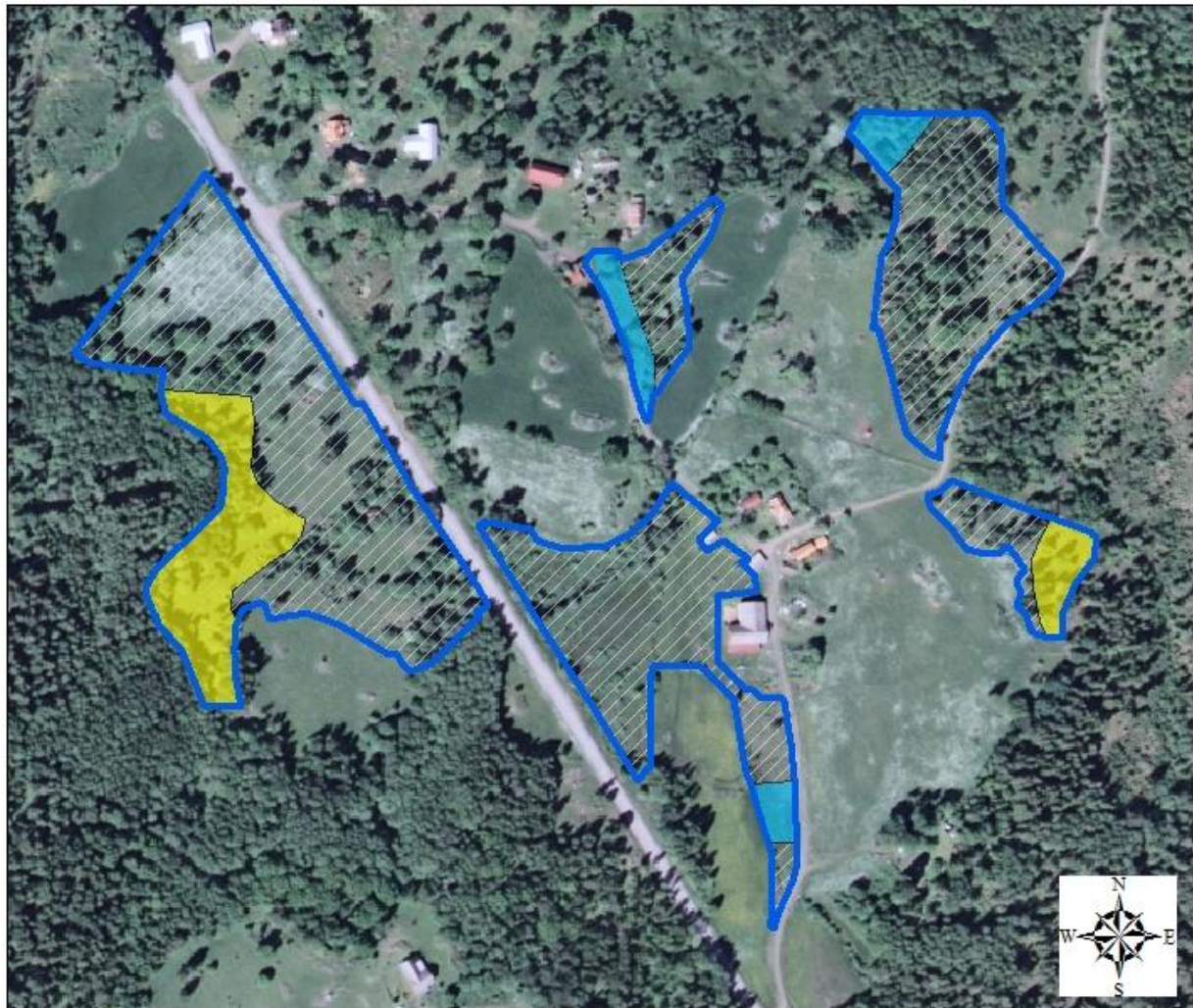
©Naturvårdsverket och ©Lantmäteriet Geodatasamverkan

0 75 150 300 450
Meter

 Natura 2000-området


Fastighetskartan visar yttergränserna för området.

Natura 2000-områdets avgränsningar och N2000-naturtypernas utbredning



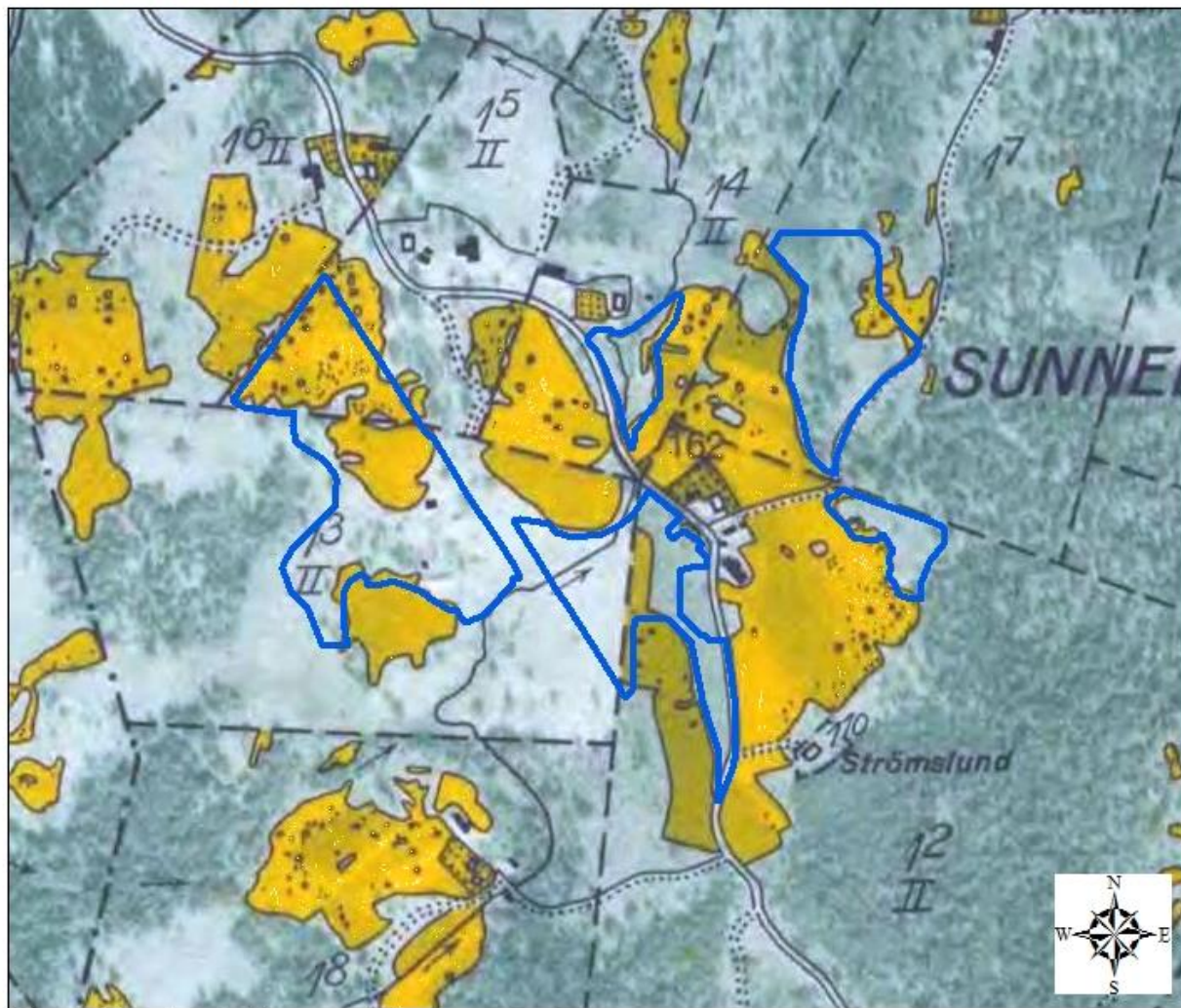
©Naturvårdsverket och ©Lantmäteriet Geodatasamverkan

0 75 150 300
Meter

	Natura 2000-området
	6270 Silikatgräsmarker 0,8 ha
	6410 Fuktängar 0,3 ha
	Annan naturtyp


Flygfotot visar utbredningen av naturtyperna i området.

Ekonomisk karta från 30- och 40-talet



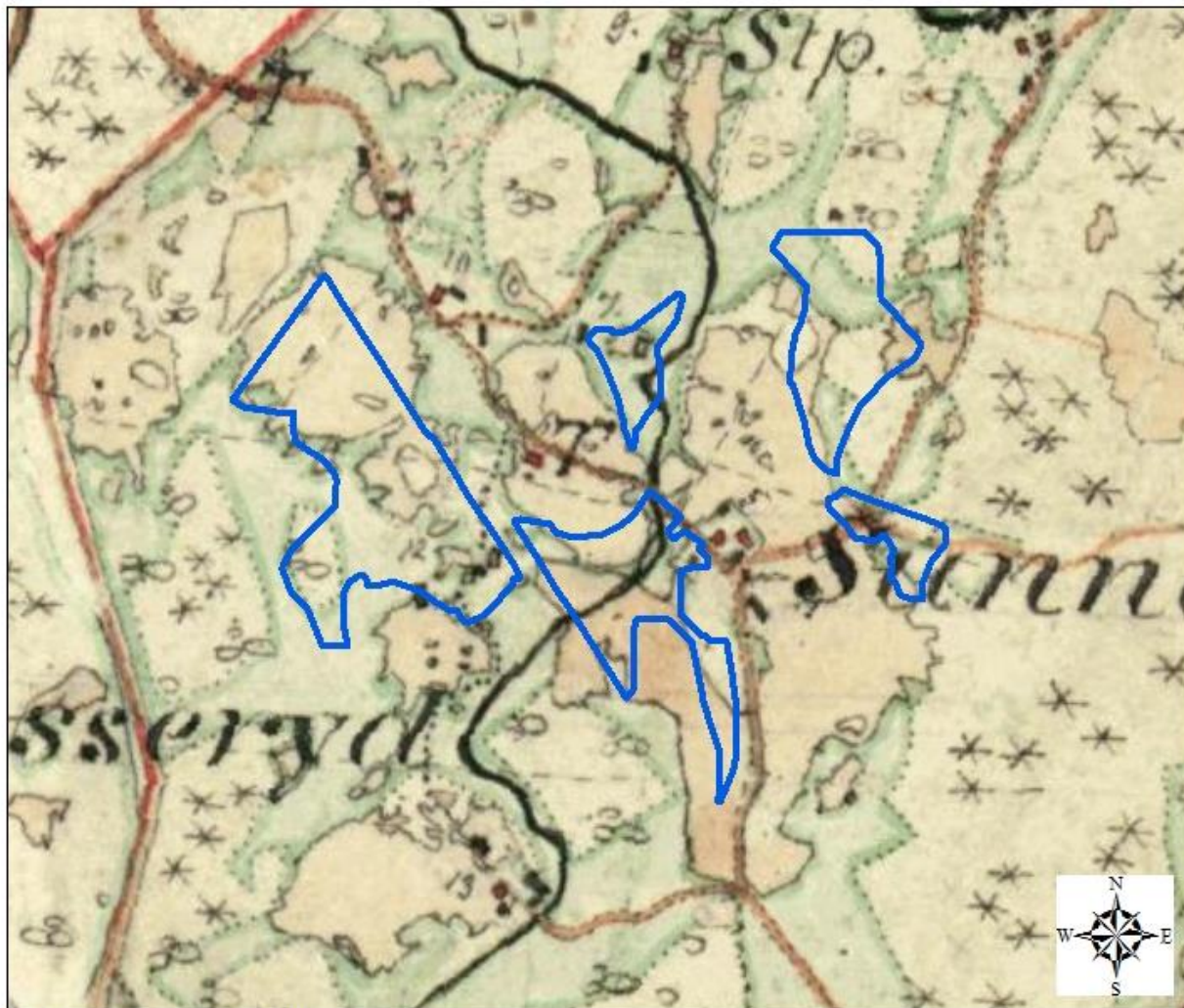
©Naturvårdsverket och ©Lantmäteriet Geodatasamverkan

0 75 150 300 450
Meter

 Natura 2000-området


Den ekonomiska kartan från 30- och 40-talet visar att delar av området varit åker.

Häradskarta



©Naturvårdsverket och ©Lantmäteriet Geodatasamverkan

0 75 150 300 450
Meter

 Natura 2000-området

Häradskartan, från slutet av 1800-talet, visar att delar varit åker och andra delar äng.

Gul mark är åker, grön är slåtteräng och vit är utmark (skog och hagmark). Små stjärnor visar var marken är barrträdsklädd och små ringar var den är lövträdsklädd.