



LÄNSSTYRELSEN
ÖSTERGÖTLAND

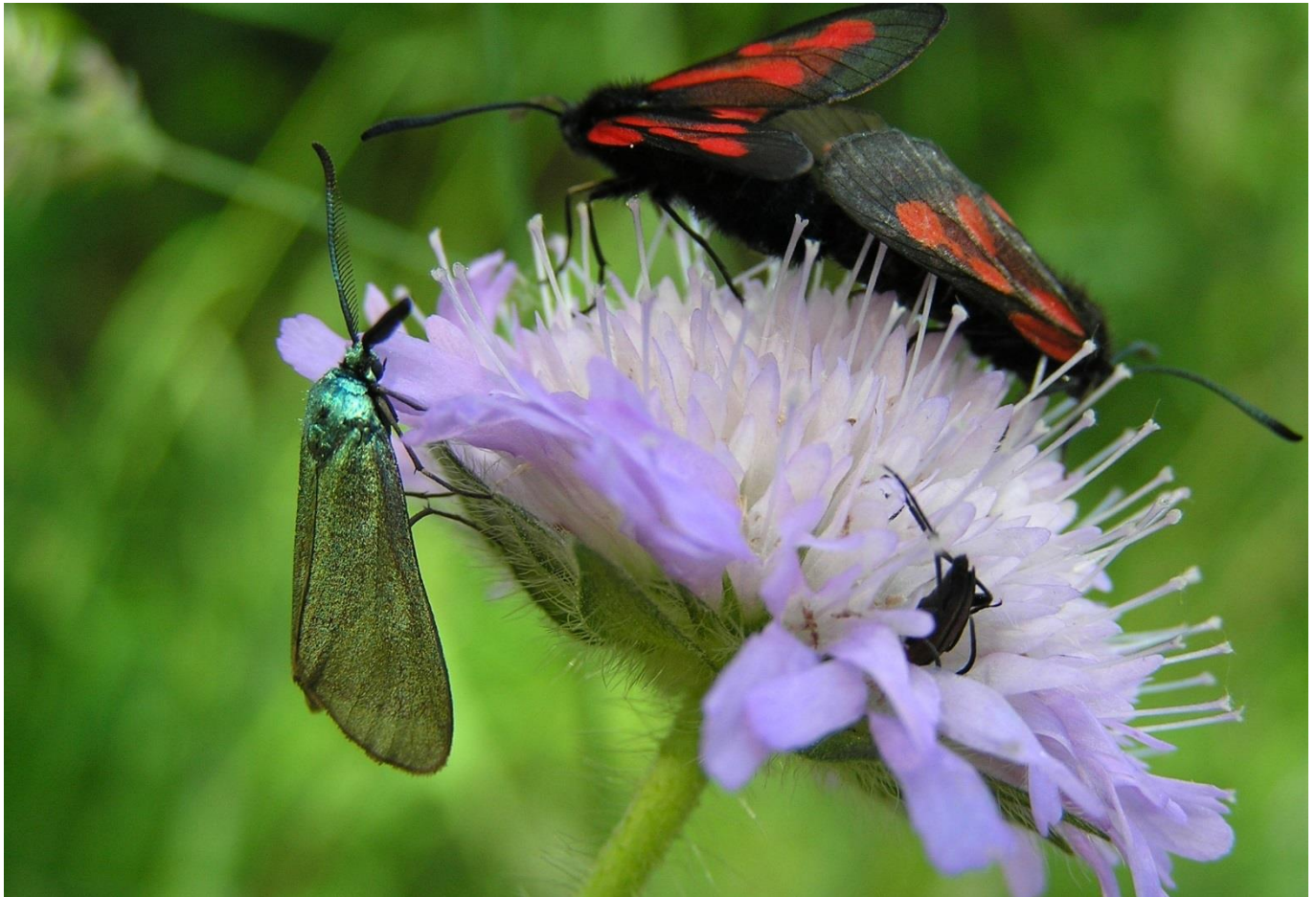


Foto: Ängsmetallvinge och smalpröad bastardsvärmare, © Tommy Karlsson

Beverandeplan för Natura 2000-området Kushults äng SE0230249



Natura 2000

Natura 2000 är ett ekologiskt nätverk av värdefulla naturområden inom EU. Syftet är att hejda utrotningen av djur och växter samt att hindra att deras livsmiljöer förstörs. Utpekandet av Natura 2000-områden bygger på krav som finns i EU:s fågeldirektiv och art- och habitatdirektiv. Alla medlemsländer ska peka ut områden dels för fåglar som anges i EU:s fågeldirektiv, dels för naturtyper och arter som anges i art- och habitatdirektivet. Genom utpekandet åtar sig länderna att bevara de utpekade värdena i områdena långsiktigt. Natura 2000-nätverket är en av hörnstenarna i EU:s arbete för att bevara biologisk mångfald. I fågeldirektivet och habitatdirektivet listas 170 naturtyper och cirka 900 växt- och djurarter som särskilt värdefulla. 90 av naturtyperna och drygt 100 av djur- och växtarterna i habitatdirektivets bilaga 1 och 2 finns i Sverige. Därtill häckar i vårt land regelbundet cirka 60 av de fåglar som listas i bilaga 1 i fågeldirektivet.

Bevarandeplaner

För varje Natura 2000-område ska Länsstyrelsen ta fram en beskrivning. Detta görs i särskilda bevarandeplaner, men beskrivningen kan också ingå i en skötselplan om området även är naturreservat. I planen finns en beskrivning av området med bevarandesyfte och bevarandemål för de naturtyper och arter som ska bevaras, och det ska framgå hur skyddet kan bidra till en gynnsam bevarandestatus för naturtyperna och arterna. Även bl.a. hot mot Natura 2000-området och behov av bevarandeåtgärder, t.ex. skydd eller skötsel, ska beskrivas. Bevarandeplanen underlättar förvaltningen av området och tillståndsprövningar enligt miljöbalken genom att den ger viktig information om området till bland annat markägare, myndigheter, exploatörer och naturvårdsförvaltare.

Bevarandeplanen utarbetas och fastställs av Länsstyrelsen, som även är ytterst ansvarig för att målsättningen med området uppfylls. Det gäller även för de bevarandeåtgärder och den naturvårdsskötsel som kan krävas för att bevara värdena, i den mån markägare eller andra brukare inte har möjligheten eller skyldigheten via andra lagar eller avtal att göra detta (till exempel miljöersättningar). Bevarandeplanen revideras när ny kunskap tillkommer eller när förutsättningar ändras - den är ett "levande dokument". Det gör det möjligt för alla att bidra med ny kunskap och synpunkter genom att kontakta Länsstyrelsen.

I bevarandeplanen redovisas gränser, naturtyper och arter enligt bästa tillgängliga kunskap. I de fall där ny kunskap har tillkommit, har Länsstyrelsen för avsikt att föreslå dessa ändringar till regeringen när nästa tillfälle ges. Framtida naturvårdsarbete kan komma att leda till ytterligare ny kunskap som i sin tur kan leda till behov av justeringar av Natura 2000-områdets gränser, naturtyper eller arter. Vid förvaltning och tillståndsprövning är det viktigt att utgå från de befintliga värdena, inte bara de regeringsgodkända, varför det är av vikt att bevarandeplanen redovisar dessa, även om de inte har hunnit bli regeringsgodkända ännu.

Bevarandeplanen är inte ett juridiskt bindande dokument. För formell reglering av t.ex. skydd eller skötsel kan andra beslut behövas, t.ex. skyddsbeslut för naturreservat. Reglerna enligt eventuella skyddsbeslut gäller parallellt med den tillståndsplikt som gäller i Natura 2000-områden.

Tillståndsplikt och samråd

För att inte skada naturvärden krävs tillstånd för verksamheter eller åtgärder som på ett betydande sätt kan påverka miljön eller utpekade arter i ett Natura 2000-område. Det kan även gälla åtgärder utanför Natura 2000-området, om de kan påverka miljön eller utpekade arter i området. Det är påverkan på de naturmiljöer och/eller arter som skyddas i området som är grunden för prövningen oavsett var källan till störningen ligger geografiskt. Detta regleras i miljöbalken (7 kap. 27-29 §§). Tillståndskravet aktualiseras när en verksamhet eller åtgärd kan påverka miljön i ett Natura 2000-område på ett betydande sätt, d.v.s. när det finns risk för skada.

Då det kan vara svårt att avgöra vilka åtgärder som kan påverka naturvärdena i Natura 2000-området behöver man samråda med Länsstyrelsen före genomförandet. Vid skogsbruksåtgärder hålls dock samråd med Skogsstyrelsen istället. Mer information finns hos Länsstyrelsen, läs på webben (se sidan 15) eller kontakta en handläggare (växel: 010-223 50 00).

För verksamheter och åtgärder som direkt hänger samman med eller är nödvändiga för naturvårdsskötsel och naturvårdsförvaltning av ett Natura 2000-område, i syfte att långsiktigt bevara de naturtyper och/eller arter som skyddas, krävs inte tillstånd.

Innehållsförteckning

Området Kushults äng	5
6510 – Slätterängar i låglandet.....	8
Dokumentation	8
Kartor.....	10



Bevarandeplan för Natura 2000 - området SE0230249 Kushults äng

Kommun: Ödeshög

Områdets totala areal: 0,2 hektar

Markägareförhållande: Privat

Bevarandeplanen fastställd av Länsstyrelsen: 2017-12-19

Regeringsbeslut, historik:

Regeringen föreslår att området är av gemenskapsintresse (pSCI): 2000-07

Fastställts som ett område av gemenskapsintresse (SCI): 2005-01

Regeringen förklarar området som ett särskilt bevarandeområde (SAC): 2011-03

Naturtyper och arter som ska bevaras i området:

6510 – Slätterängar i låglandet

Området

Bevarandesyfte

Det överordnade bevarandesyftet för Natura 2000-nätverket är att bidra till bevarandet av biologisk mångfald genom att bibehålla eller återskapa gynnsam bevarandestatus för de naturtyper och arter som omfattas av EU:s fågeldirektiv eller art- och habitatdirektiv. För det enskilda Natura 2000-området är det överordnade syftet att bevara eller återställa ett gynnsamt tillstånd för de naturtyper eller arter som förekommer i området.

Prioriterade bevarandevärden:

Syftet med Natura 2000-området Kushults äng är att bevara och vidareutveckla naturvärden knutna till samtliga ingående naturtyper enligt art- och habitatdirektivet. Särskild prioritet i bevarandearbetet har slätterängar i låglandet (6510).

Motivering:

Slätterängen är prioriterad då den är mycket artrik och är därför en viktig lokal för insekter, framförallt fjärilar.

Prioriterade åtgärder:

De prioriterade bevarandeåtgärderna i Kushults äng är en årlig fagning, slätter, höbärgning, efterbete, samt röjning av igenväxning vid behov.

Beskrivning av området

Landskapet vid Kushult består av en mosaik av lövskogspartier, naturliga betes- och slättermarker samt åkrar. Kushult ligger på ett mindre fält av isälvslagring, kanske avsatt vid en issjö. Jordarterna är sandig till grusig med inslag av kambrosiluriska bergarter. Markerna är relativt svagt kuperade med rundhällar som går i dagen här och var. Det är ett av Ödeshögs kommuns finaste och mest varierade odlingslandskap. En värdefull slätteräng och hamlade träd förstärker värdet. Slätterängen, kallad Sakrisängen, ligger på den västra sidan om E4:an, som skär genom Kushults ägor. Ängen är till stor del frisk och helt öppen förutom några mindre trädbevuxta dungar (impediment). På en av dessa står ett hamlingspåverkat träd, en ask. En lång rad slätterindikatorer finns på den välbävdade ängen, till exempel svinrot, darrgräs, gullviva och jungfru Marie nyklar. I området finns också en rik fjärilsfauna med flera rödlistade arter, till exempel bredbrämrad bastardsvärmare (*Zygaena lonicerae*, rödlistekategori NT), ängsmetallvinge (*Adscita stictica*, NT) och sexfläckig bastardsvärmare (*Zygaena filipendulae*, NT).

Av historiska kartan (häradskartan) framgår att mycket stora områden runt Kushult har utgjorts av ängsmark men idag är det mesta igenväxt eller används som åker eller betesmark.

Vad kan påverka området negativt

Faktorer som kan påverka området och naturtypen negativt:

- Minskad eller utebliven slätter och röjning av igenväxningsvegetation kan på sikt leda till igenväxning av buskar och träd och utarmning av den hävdgynnade floran och faunan.
- Utebliven höbärgning leder till förnaansamling med utarmning av den hävdgynnade floran och faunan som följd.
- Årlig slätter vid fel tidpunkt, t.ex. för tidigt på säsongen när växterna ännu inte hinner sätta frö, leder med tiden till utarmning av den hävdgynnade floran och faunan.
- Alltför kraftig röjning av buskar och träd så att organismer som är beroende av dessa strukturer missgynnas.
- Skötsel som avlägsnar småbiotoper, kantzoner och mosaikmiljöer och skapar skarpa gränser mellan olika markslag påverkar naturtypen negativt.
- Spridning av gödsel i naturtypen påverkar floran negativt.

Länsstyrelsen Östergötland

- Tillskottsutfodring av betesdjuren ger indirekt näringstillförsel till marken och missgynnar den konkurrenssvaga floran.
- Användning av avmaskningsmedel som innehåller avermectin är negativ för den dynglevande insektsfaunan.
- Markexploatering och annan markanvändningsförändring i objektet eller i angränsande områden, exempelvis skogsplantering, dikning och täktverksamhet.
- Gödslings- och försurningseffekter från nedfall av luftburna föroreningar påverkar floran negativt.
- Fragmentering. Då området är mycket litet är det beroende av omgivande natur.
- Vildsvin har tidigare bokat upp delar av hagen. Vilken effekt som bokande vildsvin har på floran i längden, om de återkommer år till år, finns det mycket lite kunskap om. Enstaka bok kan ha en positiv effekt på floran, då vissa frön kan få lättare att gro. Den återkommande uppökningen kan dock ha negativa effekter, då rötterna på fleråriga växter kan ta skada. Då vildsvinsstammen är mycket tät i området bör vildsvinen i möjligaste mån utestängas från betesmarkerna.
- Askskottsjuka.

Områdets bevarandeåtgärder

Tabell 1: En generell sammanställning av bevarandeåtgärder omnämnda i den aktuella bevarandeplanen.

Bevarandeåtgärd	När	Var	Prioritet
Fagning, slätter, höbärgning	Årligen	Hela Natura 2000-området	1
Efterbete	Årligen	Hela Natura 2000-området	1
Röjning av igenväxning	Vid behov	Hela Natura 2000-området	1

Reglering av skydd och skötsel:

Enligt 12 kap. 8 § MB (miljöbalken) är brukaren skyldig att ta hänsyn till natur- och kulturvärden vid all markanvändning i jordbruket. De allmänna hänsynsreglerna i 2 kap. MB förtydligas i Jordbruksverkets föreskrifter (SJVFS 1999:119) om hänsyn till natur- och kulturvärden i jordbruket. Enligt förordningen (1998:915) om miljöhänsyn i jordbruket får jordbruksmark tas ur produktion först efter anmälan till Länsstyrelsen, som då har möjlighet att förbjuda en ändrad markanvändning.

Alla naturtyper i området kan skötas med medel från EU:s miljöstöd. Miljöstödsreglerna uppdateras vart 5 år och kan i enstaka fall ha krav som står i motsättning till Natura 2000-kraven. Natura 2000-naturtyperna måste dock skötas i syfte att målen med Natura 2000-området uppnås. Detta är troligen inget problem i dagsläget (2017), men bör följas upp vid nya stödperioder och regeländringar. I Natura 2000-området Kushults äng ingår all mark i miljöersättningsansökan 2016, varför skydd och skötsel kommer att vara reglerad i tillräcklig omfattning.

De värdefulla träden har ett visst skydd via miljöersättningen. I och med att området är Natura 2000-område krävs samråd med Länsstyrelsen vid avverkningar och röjningar som kan påverka naturvärdena negativt. Detta gäller även avverkning av enstaka värdefulla träd eller bortförsel av grov död ved. Avverkning av träd som ligger utanför Natura 2000-området men som kan ha höga naturvärden kräver samråd med Länsstyrelsen enligt 12 kap. 6 § MB.

Vid samråd som rör avverkning eller röjningar tas kontakt med ansvarig förvaltare på Länsstyrelsen för Kushults äng. Eftersom inget direkt hot mot trädvärdena förekommer i dagsläget gör Länsstyrelsen bedömningen att ingen ytterligare reglering krävs för att skydda trädvärdena. Om detta inte räcker i framtiden

kan skydd ges i form av till exempel bildande av biotopskyddsområde, naturvårdsavtal eller annan överenskommelse.

Bevarandeåtgärder:

Slätterängen ska regelbundet hävdas genom slåtter (manuellt eller motormanuellt) efter att flertalet hävdgynnade arter har blommat och satt frö (vanligen tidigast i slutet av juli).

Slätterängarna (6510) i området ska fortsätta skötas med en traditionell ängsskötsel. Den behöver fagning, årlig slåtter, höbärgning och efterbete. För att betesmarkernas naturvärden ska bevaras behöver de vara väl hävdade årligen så att ingen skadlig förnaansamling bildas, eftersom det missgynnar de småväxta arterna och försvårar frögroning. Slåttern bör ske efter blomning så att växterna hinner föröka sig.

Generellt för alla slättermarker gäller att fagning ska ske i slutet av april eller i början av maj. Då räfsas kvistar och grenar bort från ängen. Slåttern ska påbörjas tidigast i mitten av juli. Vid slåttern är det mycket viktigt att skärande redskap, som lite eller slätterbalk, används. Det slagna gräset ska tas bort från ängen efter att ha torkat (vanligtvis i 2-3 dagar). Det är viktigt att torka gräset på ängen för att frön och dylikt ska ramla ner på marken. Slåtterytorna bör därefter efterbetas (vanligtvis i 2-4 veckor). Bete ska däremot inte ske när/om ängen är så fuktig att djurens tramp kan skada marken. Slätter ska också ske på vägrenar och åkerholmar.

Bevarandestatus och bevarandetillstånd

Bevarandestatus beskriver läget för naturtyperna i landet som helhet, medan bevarandetillståndet beskriver aktuellt läge inom Natura 2000-området.

Tabell 2: Naturtypsareal och förekomst av Natura 2000-arter (ej fåglar) inom Natura 2000-området. *) = Prioriterad art eller naturtyp i EU:s Natura2000-bevarandearbete. Prioriteringen kan skilja sig från prioriteringen i det specifika området.

Naturtyp/art	Hektar/Förekomst	Bevarandetillstånd	Sida
6510 - Slätterängar i låglandet	0,2	Tillfredsställande	8
Total areal	0,2		

Uppföljning

Länsstyrelsen ansvarar för att uppföljning av bevarandemål genomförs. Uppföljningen ska ske enligt de manualer för skyddade områden som har tagits fram av Naturvårdsverket. Mätbara mål, så kallade målindikatorer, ska registreras i databasen SkötselDOS. Dessa målindikatorer följs sedan upp. Målsättningen är att kunna se om de bevarandemål som satts upp i bevarandeplaner och skötselplaner uppfylls, att skötseln fungerar och att Natura 2000-naturtyperna och arterna har gynnsamt tillstånd.

Uppföljning av skötseln, som är en viktig del i bevarandemålen, kan eventuellt komma att kontrolleras via den ordinarie kontrollverksamheten för miljöersättningsåtaganden, men bör även följas upp för länets samtliga områden med hävdbehov genom regelbundna analyser för att se vilka områden som ingår i jordbruksblock med miljöersättning.

6510 - Slätterängar i låglandet

Arealen 0,2 ha är fastställd i regeringsbeslut

Beskrivning

Denna naturtyp utgörs av öppna slätterängar på torra till friska marker. Slåttern gynnar en stor arttäthet och artrikedom genom att den årliga slåttringen hindrar enskilda storvuxna arter från att ta överhanden i vegetationstäcket.

Att hö bärgas och näring därigenom förs bort från marken bidrar ytterligare till större artrikedom bland kärlväxterna. Blomrika slättermarker har mycket stor betydelse för många organismer som är knutna till odlingslandskapet, inte minst för slättergynnade kärlväxter och många insekter, i synnerhet fjärilar och vildbin. Dagens mycket små arealer artrika slättermarker är förmodligen en starkt bidragande orsak till att många fjärilar minskat katastrofalt.

Bevarandemål

Arealen av (6510) ska vara minst 0,2 hektar. Regelbunden slätter (för hand eller motormanuellt) ska prägla gräsmarken. Träd och buskar ska utgöra måttligt inslag. Det ska finnas typiska arter inom kärlväxter (till exempel slättergubbe, svinrot, klasefibbla och skallror) och insekter (till exempel dagfjärilar och svärmare). Dessa ska förekomma i sådan omfattning att dessa kan fortleva långsiktigt i området. Artsammansättningen ska vara naturlig.

Bevarandestatus och bevarandetillstånd

Arealen av naturtyperna som hör till de äldre typerna av fodermarker, d.v.s. ängar och betesmarker, har minskat drastiskt under de senaste 100-150 åren. Mindre jordbruksföretag slås ihop eller läggs ned och urbaniseringen fortsätter vilket gör att mindre eller svårbrukade gräsmarker, som ofta hyser den största mångfalden, tas ur bruk och växer eller planteras igen med skog. Eftersom gräsmarkerna har minskat i utbredning har också flertalet av gräsmarksnaturtyperna och deras typiska arter en negativ utveckling. För naturtypen slätterängar i låglandet (6510) är förekomsten i boreal region (både inom och utanför Natura 2000-områden) 2 100 hektar i Sverige. För en gynnsam bevarandestatus i samma område behövs uppskattningsvis 50 500 hektar slätterängar i låglandet. Bevarandestatusen för naturtypen bedöms vara dålig i Sverige och går mot att bli ännu sämre.

Slätterängen i Kushults äng hävdas genom slätter, höbärgning och efterbete och ingår helt i miljöersättningen (2016). Skötseln är bra och den hävdgynnade floran trivs bra. Trots detta anses bevarandetillståndet för naturtypen i Kushults äng endast vara tillfredställande, och inte gynnsamt, på grund av dess ringa storlek. Områdets areal är för liten för att bevara mer arealkrävande arter, som t.ex. dagfjärilar.

Kartor

Kartor som visar områdets läge, yttergränser, naturtypernas utbredning, samt äldre ekonomiska kartor finns sist i planen.

Dokumentation

Webbsidor/databaser:

Artportalen, <https://www.artportalen.se>, (2017-11-14).

Länsstyrelsen Östergötland

Länsstyrelsen Östergötland, <http://www.lansstyrelsen.se/ostergotland>, (2017-11-14).

Naturvårdsverket, <http://www.naturvardsverket.se/>, (2017-11-14).

Skyddad natur, <http://skyddadnatur.naturvardsverket.se/>, (2017-11-14).

Ängs- och betesmarksinventeringen (TUVVA), <http://www.jordbruksverket.se/>, (2017-11-14).

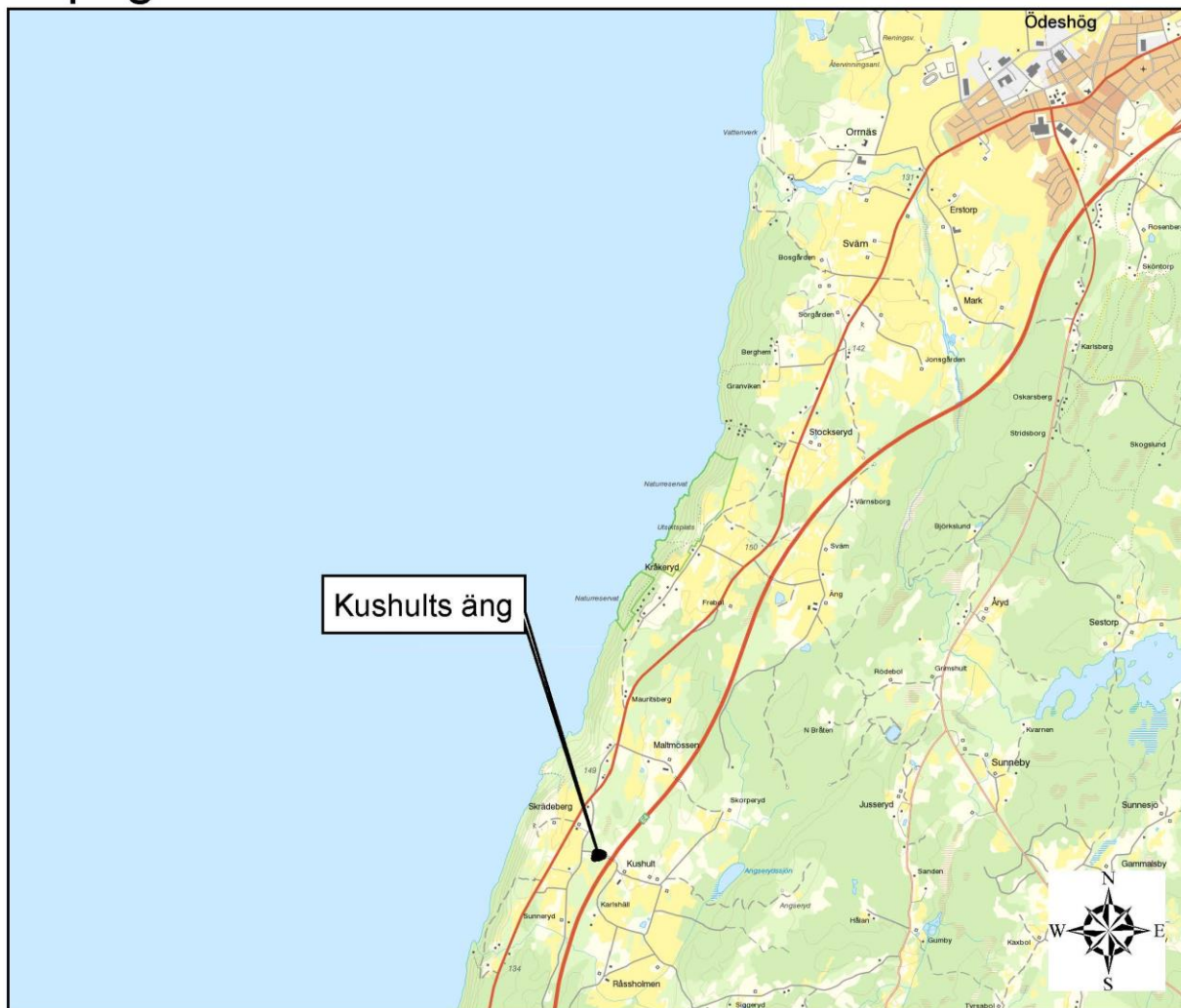
Dokument:

Naturvårdsverkets vägledningsdokument för habitat och ArtDatabankens vägledningar för arter.

Wenche Eide (red.), Arter och naturtyper i habitatdirektivet - bevarandestatus i Sverige 2013, ArtDatabanken SLU, Uppsala, 2014.

Bevarandeplan för Kushults äng Natura 2000-område, fastställd 2006-07-10.

Topografisk karta



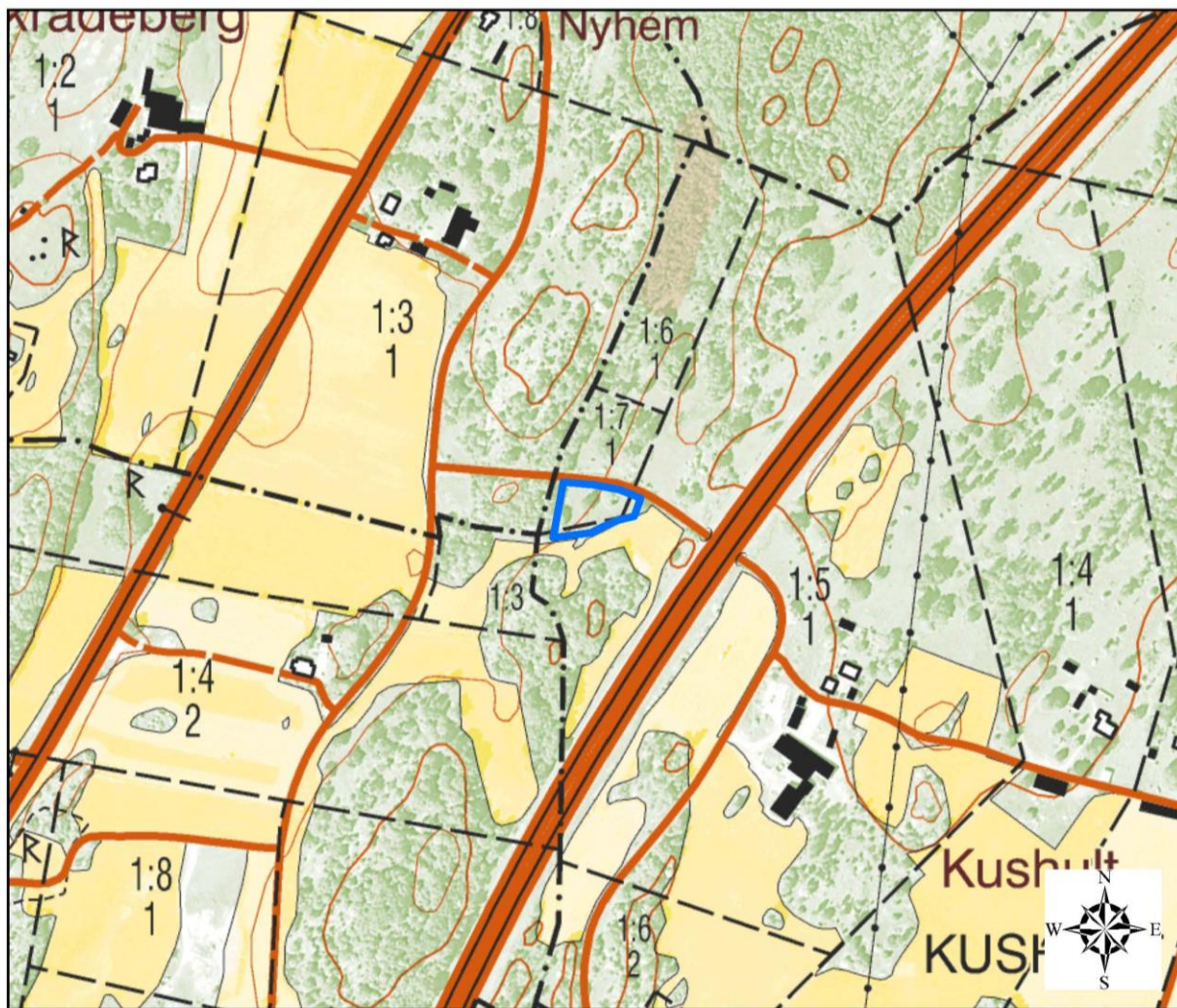
©Naturvårdsverket och ©Lantmäteriet Geodatasamverkan

0 1 2 4
Kilometer

 Natura 2000-området

Översigtskartan visar att Natura 2000-området Kushults äng ligger sydväst om Ödeshög.

Ekonomisk karta



©Naturvårdsverket och ©Lantmäteriet Geodatasamverkan

0 100 200 400
Meter

 Natura 2000-området

Fastighetskartan visar yttergränserna för området.

Natura 2000-områdets avgränsningar och N2000-naturtypernas utbredning



©Naturvårdsverket och ©Lantmäteriet Geodatasamverkan

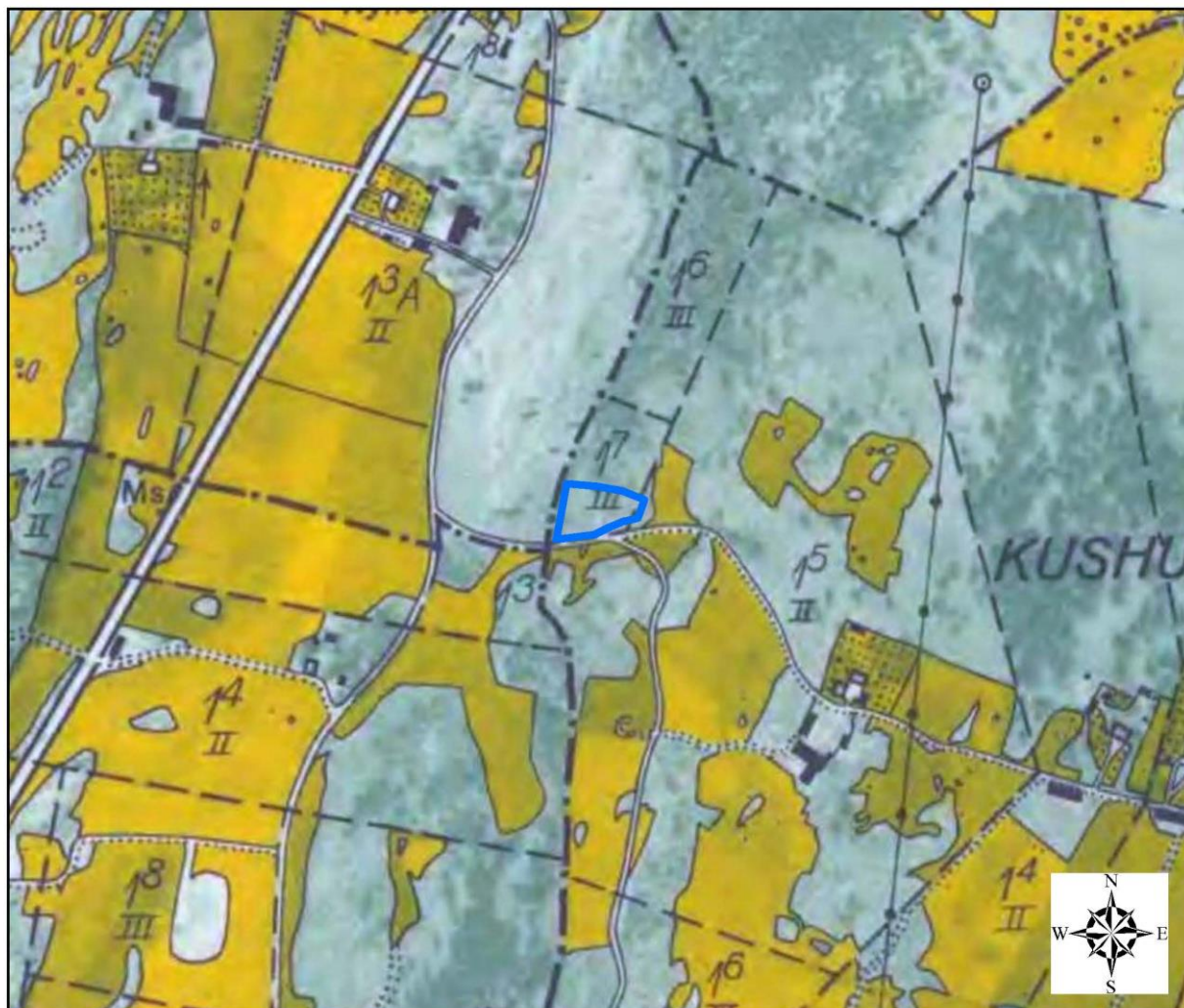
0 50 100 200
Meter

 Natura 2000-området

 6510 Slåtterängar i låglandet 0,2 ha

Flygfotot visar att hela området består av slåtteräng och har ett fåtal träd.

Ekonomisk karta från 30- och 40-talet



©Naturvårdsverket och ©Lantmäteriet Geodatasamverkan

0 100 200 400
Meter

 Natura 2000-området


Den ekonomiska kartan visar att området varit öppet under längre tid och att omgivningen består av betesmarker, åkrar och skog under en längre tid.

Häradskarta



©Naturvårdsverket och ©Lantmäteriet Geodatasamverkan

0 175 350 700
Meter

 Natura 2000-området

Häradskartan, från slutet av 1800-talet, visar att stora delar av omkringliggande mark tidigare varit ängsmark men som idag används som åker eller betesmark.

Gul mark är åker, grön är slätteräng och vit är utmark (skog och hagmark). Små stjärnor visar var marken är barrträdklädd och små ringar var den är lövträdklädd.