



LÄNSSTYRELSEN
ÖSTERGÖTLAND



Foto: Svinrot, © Tommy Karlsson

Bevarandeplan för Natura 2000-området Kronberga äng SE0230247



Natura 2000

Natura 2000 är ett ekologiskt nätverk av värdefulla naturområden inom EU. Syftet är att hejda utrotningen av djur och växter samt att hindra att deras livsmiljöer förstörs. Utpekandet av Natura 2000-områden bygger på krav som finns i EU:s fågeldirektiv och art- och habitatdirektiv. Alla medlemsländer ska peka ut områden dels för fåglar som anges i EU:s fågeldirektiv, dels för naturtyper och arter som anges i art- och habitatdirektivet. Genom utpekandet åtar sig länderna att bevara de utpekade värdena i områdena långsiktigt. Natura 2000-nätverket är en av hörnstenarna i EU:s arbete för att bevara biologisk mångfald. I fågeldirektivet och habitatdirektivet listas 170 naturtyper och cirka 900 växt- och djurarter som särskilt värdefulla. 90 av naturtyperna och drygt 100 av djur- och växtarterna i habitatdirektivets bilaga 1 och 2 finns i Sverige. Därtill häckar i vårt land regelbundet cirka 60 av de fåglar som listas i bilaga 1 i fågeldirektivet.

Bevarandeplaner

För varje Natura 2000-område ska Länsstyrelsen ta fram en beskrivning. Detta görs i särskilda bevarandeplaner, men beskrivningen kan också ingå i en skötselplan om området även är naturreservat. I planen finns en beskrivning av området med bevarandesyfte och bevarandemål för de naturtyper och arter som ska bevaras, och det ska framgå hur skyddet kan bidra till en gynnsam bevarandestatus för naturtyperna och arterna. Även bl.a. hot mot Natura 2000-området och behov av bevarandeåtgärder, t.ex. skydd eller skötsel, ska beskrivas. Bevarandeplanen underlättar förvaltningen av området och tillståndsprövningar enligt miljöbalken genom att den ger viktig information om området till bland annat markägare, myndigheter, exploatörer och naturvårdsförvaltare.

Bevarandeplanen utarbetas och fastställs av Länsstyrelsen, som även är ytterst ansvarig för att målsättningen med området uppfylls. Det gäller även för de bevarandeåtgärder och den naturvårdsskötsel som kan krävas för att bevara värdena, i den mån markägare eller andra brukare inte har möjligheten eller skyldigheten via andra lagar eller avtal att göra detta (till exempel miljöersättningar). Bevarandeplanen revideras när ny kunskap tillkommer eller när förutsättningar ändras - den är ett "levande dokument". Det gör det möjligt för alla att bidra med ny kunskap och synpunkter genom att kontakta Länsstyrelsen.

I bevarandeplanen redovisas gränser, naturtyper och arter enligt bästa tillgängliga kunskap. I de fall där ny kunskap har tillkommit, har Länsstyrelsen för avsikt att föreslå dessa ändringar till regeringen när nästa tillfälle ges. Framtida naturvårdsarbete kan komma att leda till ytterligare ny kunskap som i sin tur kan leda till behov av justeringar av Natura 2000-områdets gränser, naturtyper eller arter. Vid förvaltning och tillståndsprövning är det viktigt att utgå från de befintliga värdena, inte bara de regeringsgodkända, varför det är av vikt att bevarandeplanen redovisar dessa, även om de inte har hunnit bli regeringsgodkända ännu.

Bevarandeplanen är inte ett juridiskt bindande dokument. För formell reglering av t.ex. skydd eller skötsel kan andra beslut behövas, t.ex. skyddsbeslut för naturreservat. Reglerna enligt eventuella skyddsbeslut gäller parallellt med den tillståndsplikt som gäller i Natura 2000-områden.

Tillståndsplikt och samråd

För att inte skada naturvärden krävs tillstånd för verksamheter eller åtgärder som på ett betydande sätt kan påverka miljön eller utpekade arter i ett Natura 2000-område. Det kan även gälla åtgärder utanför Natura 2000-området, om de kan påverka miljön eller utpekade arter i området. Det är påverkan på de naturmiljöer och/eller arter som skyddas i området som är grunden för prövningen oavsett var källan till störningen ligger geografiskt. Detta regleras i miljöbalken (7 kap. 27-29 §§). Tillståndskravet aktualiseras när en verksamhet eller åtgärd kan påverka miljön i ett Natura 2000-område på ett betydande sätt, d.v.s. när det finns risk för skada.

Då det kan vara svårt att avgöra vilka åtgärder som kan påverka naturvärdena i Natura 2000-området behöver man samråda med Länsstyrelsen före genomförandet. Vid skogsbruksåtgärder hålls dock samråd med Skogsstyrelsen istället. Mer information finns hos Länsstyrelsen, läs på webben (lansstyrelsen.se/ostergotland) eller kontakta en handläggare (växel: 010-223 50 00).

För verksamheter och åtgärder som direkt hänger samman med eller är nödvändiga för naturvårdsskötsel och naturvårdsförvaltning av ett Natura 2000-område, i syfte att långsiktigt bevara de naturtyper och/eller arter som skyddas, krävs inte tillstånd.

Innehållsförteckning

Området Kronberga äng.....	5
6510 – Naturtyp	8
Dokumentation	8
Kartor.....	10

Länsstyrelsen Östergötland



LÄNSSTYRELSEN
ÖSTERGÖTLAND

Bevarandeplan för Natura 2000 - området SE0230247 Kronberga äng

Kommun: Ödeshög

Områdets totala areal: 0,4 hektar

Markägareförhållande: Privat

Bevarandeplanen fastställd av Länsstyrelsen: 2017-12-19

Regeringsbeslut, historik:

Regeringen föreslår att området är av gemenskapsintresse (pSCI): 2000-07

Fastställts som ett område av gemenskapsintresse (SCI): 2005-01

Regeringen förklarar området som ett särskilt bevarandeområde (SAC): 2011-03

Naturtyper och arter som ska bevaras i området:

6510 – Slätterängar i låglandet

Området

Bevarandesyfte

Det överordnade bevarandesyftet för Natura 2000-nätverket är att bidra till bevarandet av biologisk mångfald genom att bibehålla eller återskapa gynnsam bevarandestatus för de naturtyper och arter som omfattas av EU:s fågeldirektiv eller art- och habitatdirektiv. För det enskilda Natura 2000-området är det överordnade syftet att bevara eller återställa ett gynnsamt tillstånd för de naturtyper eller arter som förekommer i området.

Prioriterade bevarandevärden:

Syftet med Natura 2000-området Kronberga äng är att bevara och vidareutveckla naturvärden knutna till samtliga ingående naturtyper enligt art- och habitatdirektivet. Särskild prioritet i bevarandearbetet har slätterängar i låglandet (6510).

Motivering:

Slätterängen är prioriterad då denna är artrik. Det är även en tillflyktsort för insekter, framför allt fjärilar.

Prioriterade åtgärder:

De prioriterade bevarandeåtgärderna i Kronberga äng är fagning, slätter, höbärgning, efterbete, samt röjning av igenväxning.

Beskrivning av området

I Östergötland södra skogsbygder finns flera slätterängar kvar som sköts med traditionella metoder. Trots sin ringa yta har Kronberga få motsvarigheter i Ödeshögs kommun och är därmed även ett mycket viktigt objekt även för Östergötland som län. Kronberga är en enskilt belägen liten gård strax söder om Öderhögs samhälle. Gården ligger i den mångformiga övergångsbygden och är omgiven av svagt kuperade marker där stora mjuka slipade hållmarker är ett typiskt inslag. Kring gården finns löv- och barrskogsområden.

De naturliga fodermarkerna vid Kronberga består av en hackslätteräng och en blandlövhage.

Hackslätterängen ligger på ganska flack mark alldeles invid bebyggelsen. På ängen växer bland annat några ekar. Utmed västra kanten växer yngre björkar tätt. Buskar av hassel och en finns också. Grusvägen upp till gården går genom ängens södra del. Den lilla del av ängen som ligger söder om vägen har en diffus kvävepåverkan och har en trivial hävdgynnad flora. Större delen av ängen ligger norr om vägen och det är här man finner den fina hävdgynnade floran. Slätter- och betesgynnade växter som finns på ängen är bland annat darrgräs, svinrot och brudborste. Kulturhistoriska spår i form av odlingsrösen finns i hackslätterängen. I östra kanten finns en smal, gräsbevuxen före detta åker.

Vad kan påverka området negativt

Faktorer som kan påverka området/naturtypen negativt:

- Minskad eller utebliven slätter och röjning av igenväxningsvegetation kan på sikt leda till igenväxning av buskar och träd och utarmning av den hävdgynnade floran och faunan.
- Utebliven höbärgning leder till förnaansamling med utarmning av den hävdgynnade floran och faunan som följd.
- Årlig slätter vid fel tidpunkt, t.ex. för tidigt på säsongen när växterna ännu inte hinner sätta frö, leder med tiden till utarmning av den hävdgynnade floran och faunan.
- Alltför kraftig röjning av buskar och träd så att organismer som är beroende av dessa strukturer missgynnas.
- Skötsel som avlägsnar småbiotoper, kantzoner och mosaikmiljöer och skapar skarpa gränser mellan olika markslag påverkar naturtypen negativt.
- Spridning av gödsel i naturtypen påverkar floran negativt.

- Tillskottsutfodring av betesdjuren ger indirekt näringstillförsel till marken och missgynnar den konkurrenssvaga floran.
- Användning av avmaskningsmedel som innehåller avermectin är negativ för den dynglevande insektsfaunan.
- Markexploatering och annan markanvändningsförändring i objektet eller i angränsande områden, exempelvis skogsplantering, dikning och täktverksamhet.
- Gödslings- och försurningseffekter från nedfall av luftburna föroreningar påverkar floran negativt.

Områdets bevarandeåtgärder

Tabell 1: En generell sammanställning av bevarandeåtgärder omnämnda i den aktuella bevarandeplanen.

Bevarandeåtgärd	När	Var	Prioritet
Fagning, slåtter och höbärgning	Årligen	Åtminstone slåtterängen (6510)	1
Efterbete	Årligen	Åtminstone slåtterängen (6510)	1
Röjning av igenväxning	Vid behov	Hela Natura 2000-området	1
Gallring/plockhuggning av yngre träd	Vid behov	Hela Natura 2000-området	2

Reglering av skydd och skötsel:

Odlingslandskapet i Kronberga äng har ett visst skydd mot skadlig markanvändning genom lagstiftning. Enligt 12 kap. 8 § MB (miljöbalken) är brukaren skyldig att ta hänsyn till natur- och kulturvärden vid all markanvändning i jordbruket. De allmänna hänsynsreglerna i 2 kap. MB förtydligas i Jordbruksverkets föreskrifter (SJVFS 1999:119) om hänsyn till natur- och kulturvärden i jordbruket. Enligt förordningen (1998:915) om miljöhänsyn i jordbruket får jordbruksmark tas ur produktion först efter anmälan till Länsstyrelsen, som då har möjlighet att förbjuda en ändrad markanvändning.

Odlingslandskapspräglade delar av området kan komma att skötas med medel från EU:s miljöstödsprogram. Miljöstödsreglerna ändras regelbundet och kan i vissa fall ha krav som står i motsättning till Natura 2000-kraven. Natura 2000-naturtyperna måste dock skötas i syfte att målen med Natura 2000-området uppnås. Kronberga äng ingår till ungefär 75 % i miljöersättningsansökan för ny stödperiod fr.o.m. 2015, varför skydd och skötsel kommer att vara reglerad till stor omfattning.

De värdefulla träden erhåller dock inte fullt skydd via miljöersättning. I och med att området är skyddat som Natura 2000-område krävs samråd med Länsstyrelsen vid avverkningar och röjningar som kan påverka värdena negativt, även t.ex. vid huggningar av enskilda värdefulla träd eller bortförsl av grov död ved. Vid samråd som rör huggningar och röjningar tas kontakt med den förvaltare på Länsstyrelsen som är kontaktperson för Kronberga äng. Eftersom inget direkt hot mot trädvärdena verkar föreligga i dagsläget gör Länsstyrelsen bedömningen att ingen ytterligare reglering krävs för att skydda trädvärdena. Om detta inte räcker i framtiden kan skydd ges i form av t.ex. bildande av biotopskyddsområde, naturvårdsavtal eller annan överenskommelse.

Bevarandeåtgärder:

Slätterängen (6510) ska fortsätta skötas med en traditionell ängsskötsel. Den behöver fagning, årlig slåtter, höbärgning och efterbete. För att betesmarkernas naturvärden ska bevaras behöver de vara väl hävdade årligen så att ingen skadlig förnaansamling bildas, eftersom det missgynnar de småväxta arterna och försvårar frögroning. Generellt för alla slåttermarker gäller att fagning ska ske i slutet av april eller i början av maj. Då räfsas kvistar och grenar bort från ängen. Slättern ska påbörjas tidigast i mitten av juli. Vid slättern är det

Länsstyrelsen Östergötland

mycket viktigt att skärande redskap, som lie eller slätterbalk, används. Det slagna gräset ska tas bort från ängen efter att ha torkat (vanligtvis i 2-3 dagar). Det är viktigt att torka gräset på ängen för att frön och dylikt ska ramla ner på marken. Slåtterytorna bör därefter efterbetas (vanligtvis i 2-4 veckor). Bete ska däremot inte ske när/om ängen är så fuktig att djurens tramp kan skada marken. Slätter ska också ske på vägrenar och åkerholmar.

Då området idag inte slättras är det viktigt att denna form av hävd kommer igång snarast. Skulle markägare/arendator inte ha möjlighet att själva sköta slåttern uppmanas denne att kontakta länsstyrelsen för en överenskommelse så att slåttern fortsätts. Om slåttern upphör kommer den värdefulla slätterfloran att försvinna.

Igenväxning behöver hållas efter kontinuerligt genom röjning. Det kan eventuellt finnas behov av plockhuggning av yngre träd i de trädklädda delarna, dock ska ersättningsträd sparas så att kontinuiteten behålls.

Då ytan är liten är det avgörande, för att värdena ska kunna bevaras, att även omgivande ytor i landskapet som hyser växter och djur som är typiska för slätterängar består eller ökar i omfattning. Det vore önskvärt att slätterängen utökas i storlek, förslagsvis till det område söder om slätterängen, det som idag är betesmark..

Bevarandestatus och bevarandetillstånd

Bevarandestatus beskriver läget för naturtyperna i landet som helhet, medan bevarandetillståndet beskriver aktuellt läge inom Natura 2000-området.

Tabell 2: Naturtypsareal och förekomst av Natura 2000-arter (ej fåglar) inom Natura 2000-området. *) = Prioriterad art eller naturtyp i EU:s Natura2000-bevarandearbete. Prioriteringen kan skilja sig från prioriteringen i det specifika området.

Naturtyp/art	Hektar/Förekomst	Bevarandetillstånd	Sida
6510 - Slätterängar i låglandet	0,3	Dåligt	8
Total areal	0,4		

Uppföljning

Länsstyrelsen ansvarar för att uppföljning av bevarandemål genomförs. Uppföljningen ska ske enligt de manualer för skyddade områden som har tagits fram av Naturvårdsverket. Mätbara mål, så kallade målindikatorer, ska registreras i databasen SkötselDOS. Dessa målindikatorer följs sedan upp. Målsättningen är att kunna se om de bevarandemål som satts upp i bevarandeplaner och skötselplaner uppfylls, att skötseln fungerar och att Natura 2000-naturtyperna och arterna har gynnsamt tillstånd.

Uppföljning av skötseln, som är en viktig del i bevarandemålen, kan eventuellt komma att kontrolleras via den ordinarie kontrollverksamheten för miljöersättningsåtaganden, men bör även följas upp för länets samtliga områden med hävdbehov genom regelbundna analyser för att se vilka områden som ingår i jordbruksblock med miljöersättning.

6510 - Slätterängar i låglandet

Arealen 0,3 ha är fastställd i regeringsbeslut

Beskrivning

Denna naturtyp utgörs av öppna slätterängar på torra till friska marker. Slåttern gynnar en stor arttäthet och artrikedom genom att den årliga slåttringen hindrar enskilda storvuxna arter från att ta överhanden i vegetationstäcket.

Att hö bärgas och näring därigenom förs bort från marken bidrar ytterligare till större artrikedom bland kärlväxterna. Blomrika slättermarker har mycket stor betydelse för många organismer som är knutna till odlingslandskapet, inte minst för slåttergynnade kärlväxter och många insekter, i synnerhet fjärilar och vildbin. Dagens mycket små arealer artrika slättermarker är förmodligen en starkt bidragande orsak till att många fjärilar minskat katastrofalt.

Bevarandemål

Arealen av (6510) ska vara minst 0,3 hektar. Regelbunden slätter (för hand eller motormanuellt) ska präglade gräsmarken. Träd och buskar ska utgöra måttligt inslag. Det ska finnas typiska arter inom kärlväxter (till exempel slättegubbe, svinrot, klasefibbla och skallror) och insekter (till exempel dagfjärilar och svärmare). Dessa ska förekomma i sådan omfattning att dessa kan fortleva långsiktigt i området. Artsammansättningen ska vara naturlig.

Bevarandestatus och bevarandetillstånd

Bevarandestatusen för nästan alla gräsmarker är negativ eftersom rationaliseringen av jordbruket fortsätter. Mindre jordbruksföretag slås ihop eller läggs ned och urbaniseringen fortsätter vilket gör att mindre eller svårbrukade marker som ofta hyser den största mångfalden tas ur bruk och växer eller planteras igen med skog. För naturtypen slätterängar i låglandet (6510) minskar förekomstarealen i boreal region (idag 2100 hektar) och tillståndet är dåligt. För att uppnå gynnsam bevarandestatus i samma område har ArtDatabanken gjort uppskattningen att behövs det 50 500 hektar.

Drygt 90 % av naturtypen i Kronberga äng ingår i miljöersättningen (2015). Ett stort antal typiska kärlväxter med höga naturvärden förekommer på slätterängen. Dock slåttras inte ängen utan ligger som betesmark med särskild skötsel. För att naturtypen ska kunna få ett gynnsamt bevarandetillstånd måste den slåttras, då detta är uteblivet anses tillståndet idag som dåligt.

Kartor

Kartor som visar områdets läge, yttergränser, naturtypernas utbredning samt äldre ekonomiska kartor finns sist i planen.

Dokumentation

Webbsidor/databaser:

Artportalen, <https://www.artportalen.se>, (2017-11-14).

Länsstyrelsen Östergötland, <http://www.lansstyrelsen.se/ostergotland>, (2017-11-14).

Naturvårdsverket, <http://www.naturvardsverket.se/>, (2017-11-14).

Skyddad natur, <http://skyddadnatur.naturvardsverket.se/>, (2017-11-14).

Ängs- och betesmarksinventeringen (TUVVA), <http://www.jordbruksverket.se/>, (2017-11-14).

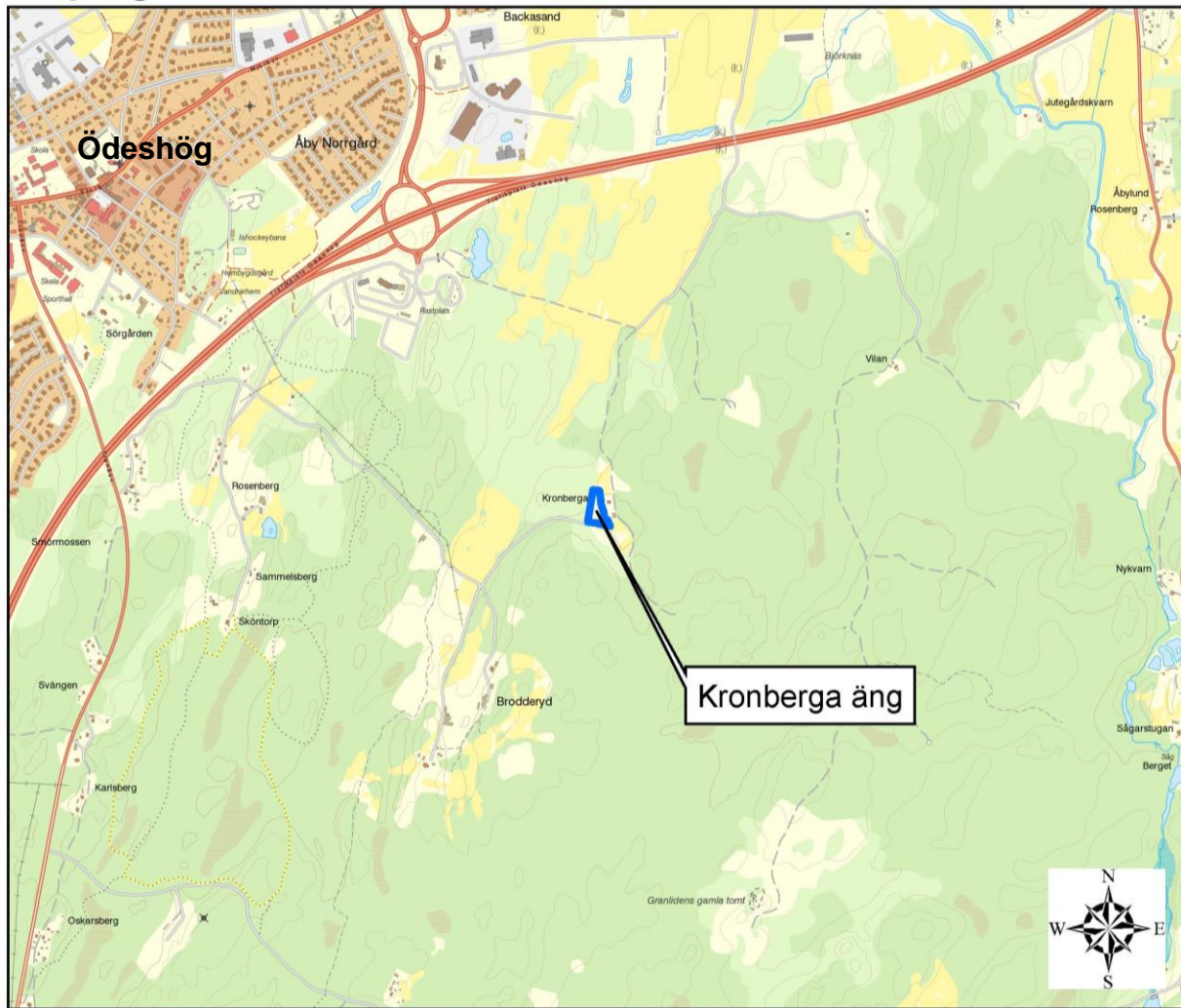
Dokument:

Naturvårdsverkets vägledningsdokument för habitat och ArtDatabankens vägledningar för arter.

Wenche Eide (red.), Arter och naturtyper i habitatdirektivet - bevarandestatus i Sverige 2013, ArtDatabanken SLU, Uppsala, 2014.

Bevarandeplan för Kronberga äng Natura 2000-område, fastställd 2005-08-15.

Topografisk karta



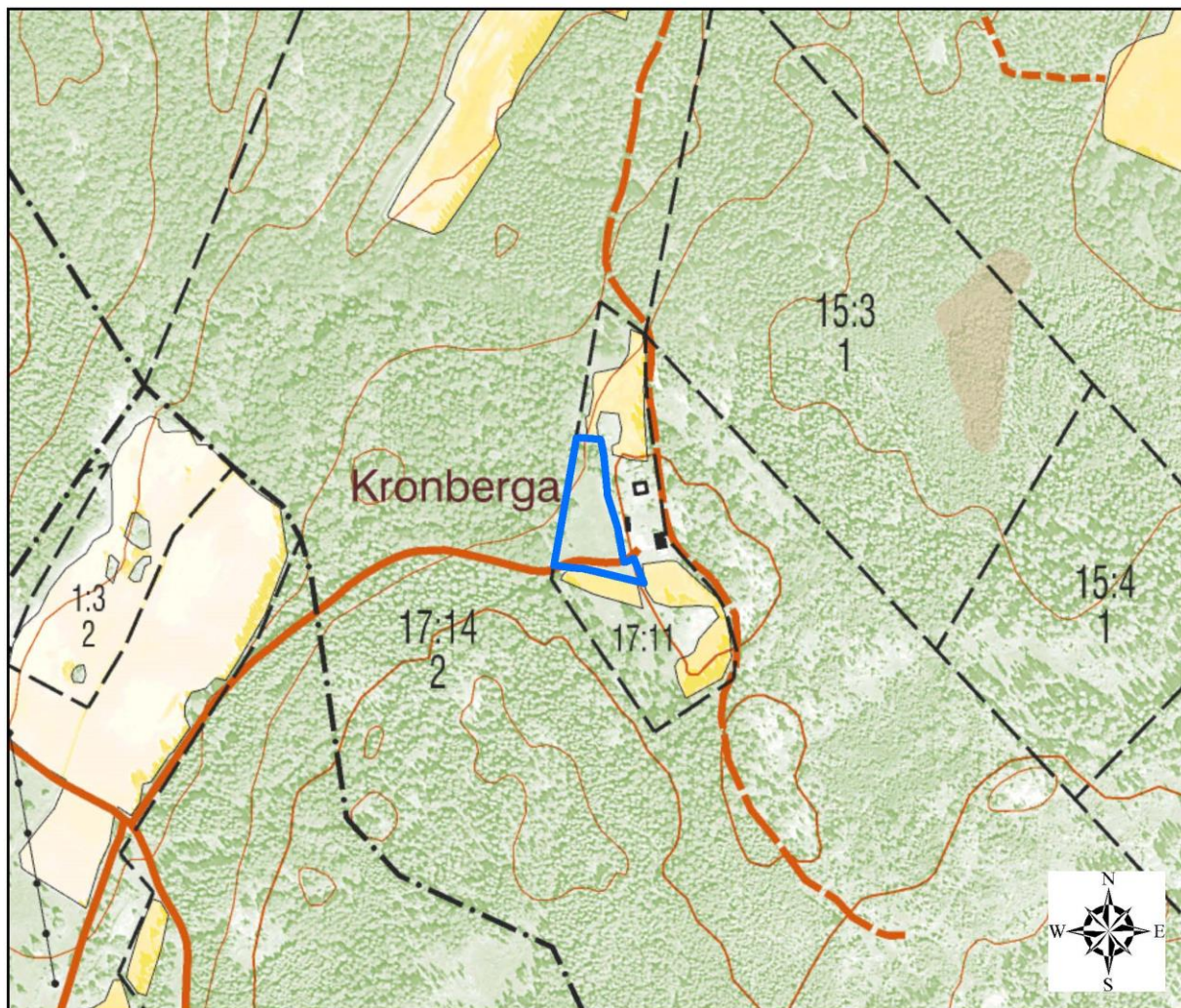
©Naturvårdsverket och ©Lantmäteriet Geodatasamverkan

0 0,25 0,5 1 1,5
Kilometer

 Natura 2000-området

Översigtskartan visar att området ligger sydöst om Ödeshög.

Ekonomisk karta



©Naturvårdsverket och ©Lantmäteriet Geodatasamverkan

0 100 200 400
Meter

 Natura 2000-området

Fastighetskartan visar yttergränserna för Kronberga äng.

Natura 2000-områdets avgränsningar och N2000-naturtypernas utbredning



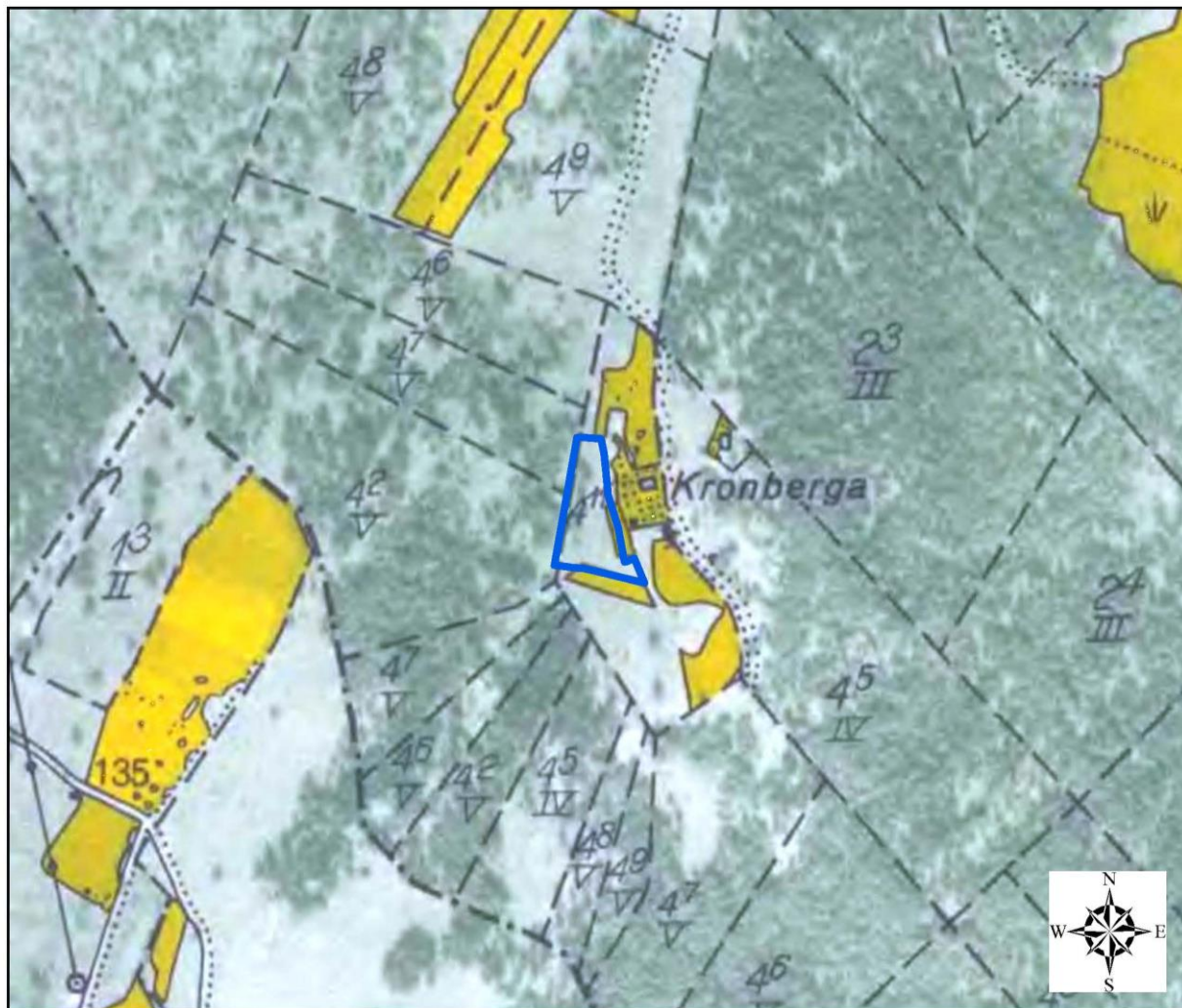
©Naturvårdsverket och ©Lantmäteriet Geodatasamverkan

0 50 100 200
Meter

-  Natura 2000-området
-  6510 Slätterängar i låglandet 0,3 ha
-  Annan naturtyp

Flygfotot visar slätterängens utbredning i Natura 2000-området.

Ekonomisk karta från 30- och 40-talet



©Naturvårdsverket och ©Lantmäteriet Geodatasamverkan

0 100 200 400
Meter

 Natura 2000-området

Den ekonomiska kartan från 30- och 40-talet visar att området varit öppet en längre tid, kantrad av åkrar.

Häradskarta



©Naturvårdsverket och ©Lantmäteriet Geodatasamverkan

0 100 200 400
Meter

 Natura 2000-området

Häradskartan, från slutet av 1800-talet, visar området från den tiden.

Gul mark är åker, grön är slåtteräng och vit är utmark (skog och hagmark). Små stjärnor visar var marken är barrträdsklädd och små ringar var den är lövträdsklädd.