



LÄNSSTYRELSEN
ÖSTERGÖTLAND



Foto: Bråtbergets naturreservat, 2008 © Kurt Adolfsson

Beverandeplan för Natura 2000-områdena Bråtberget SE0230210 Tvånget SE0230215



Länsstyrelsen Östergötland

Natura 2000

Natura 2000 är ett ekologiskt nätverk av värdefulla naturområden inom EU. Syftet är att hejda utrotningen av djur och växter samt att hindra att deras livsmiljöer förstörs. Utpekandet av Natura 2000-områden bygger på krav som finns i EU:s fågeldirektiv och art- och habitatdirektiv. Alla medlemsländer ska peka ut områden dels för fåglar som anges i EU:s fågeldirektiv, dels för naturtyper och arter som anges i art- och habitatdirektivet. Genom utpekandet åtar sig länderna att bevara de utpekade värdena i områdena långsiktigt. Natura 2000-nätverket är en av hörnstenarna i EU:s arbete för att bevara biologisk mångfald. I fågeldirektivet och habitatdirektivet listas 170 naturtyper och cirka 900 växt- och djurarter som särskilt värdefulla. 90 av naturtyperna och drygt 100 av djur- och växtarterna i habitatdirektivets bilaga 1 och 2 finns i Sverige. Därtill häckar i vårt land regelbundet cirka 60 av de fåglar som listas i bilaga 1 i fågeldirektivet.

Bevarandeplaner

För varje Natura 2000-område ska Länsstyrelsen ta fram en beskrivning. Detta görs i särskilda bevarandeplaner, men beskrivningen kan också ingå i en skötselplan om området även är naturreservat. I planen finns en beskrivning av området med bevarandesyfte och bevarandemål för de naturtyper och arter som ska bevaras, och det ska framgå hur skyddet kan bidra till en gynnsam bevarandestatus för naturtyperna och arterna. Även hot mot Natura 2000-området och behov av bevarandeåtgärder, till exempel skydd eller skötsel, ska beskrivas. Bevarandeplanen underlättar förvaltningen av området och tillståndsprövningar enligt miljöbalken genom att den ger viktig information om området till bland annat markägare, myndigheter, exploatörer och naturvårdsförvaltare.

Bevarandeplanen utarbetas och fastställs av Länsstyrelsen, som även är ytterst ansvarig för att målsättningen med området uppfylls. Det gäller även för de bevarandeåtgärder och den naturvårdsskötsel som kan krävas för att bevara värdena, i den mån markägare eller andra brukare inte har möjligheten eller skyldigheten via andra lagar eller avtal att göra detta (till exempel miljöersättningar). Bevarandeplanen revideras när ny kunskap tillkommer eller när förutsättningar ändras - den är ett "levande dokument". Det gör det möjligt för alla att bidra med ny kunskap och synpunkter genom att kontakta Länsstyrelsen.

I bevarandeplanen redovisas gränser, naturtyper och arter enligt bästa tillgängliga kunskap. I de fall där ny kunskap har tillkommit, har Länsstyrelsen för avsikt att föreslå dessa ändringar till regeringen när nästa tillfälle ges. Framtida naturvårdsarbete kan komma att leda till ytterligare ny kunskap som i sin tur kan leda till behov av justeringar av Natura 2000-områdets gränser, naturtyper eller arter. Vid förvaltning och tillståndsprövning är det viktigt att utgå från de befintliga värdena, inte bara de regeringsgodkända, varför det är av vikt att bevarandeplanen redovisar dessa, även om de inte har hunnit bli regeringsgodkända ännu.

Bevarandeplanen är inte ett juridiskt bindande dokument. För formell reglering av till exempel skydd eller skötsel kan andra beslut behövas, till exempel skyddsbeslut för naturreservat. Reglerna enligt eventuella skyddsbeslut gäller parallellt med den tillståndsplikt som gäller i Natura 2000-områden.

Länsstyrelsen Östergötland

Tillståndsplikt och samråd

För att inte skada naturvärden krävs tillstånd för verksamheter eller åtgärder som på ett betydande sätt kan påverka miljön eller utpekade arter i ett Natura 2000-område. Det kan även gälla åtgärder utanför Natura 2000-området, om de kan påverka miljön eller utpekade arter i området. Det är påverkan på de naturmiljöer och/eller arter som skyddas i området som är grunden för prövningen oavsett var källan till störningen ligger geografiskt. Detta regleras i miljöbalken (7 kap. 27-29 §§). Tillståndskravet aktualiseras när en verksamhet eller åtgärd kan påverka miljön i ett Natura 2000-område på ett betydande sätt, det vill säga när det finns risk för skada.

Då det kan vara svårt att avgöra vilka åtgärder som kan påverka naturvärdena i Natura 2000-området behöver man samråda med Länsstyrelsen före genomförandet. Vid skogsbruksåtgärder hålls dock samråd med Skogsstyrelsen istället. Mer information finns hos Länsstyrelsen, läs på webben eller kontakta en handläggare.

För verksamheter och åtgärder som direkt hänger samman med eller är nödvändiga för naturvårdsskötsel och naturvårdsförvaltning av ett Natura 2000-område, i syfte att långsiktigt bevara de naturtyper och/eller arter som skyddas, krävs inte tillstånd.

Innehåll

Områdena, Bråtberget och Tvånget.....	6
9010 – Taiga.....	10
9020 – Nordlig ädellövskog.....	11
1083 – Ekoxe, <i>Lycanus cervus</i>	12
Dokumentation	13
Kartor.....	14
Bilaga 1: Rödlistade arter.....	25

Länsstyrelsen Östergötland



LÄNSSTYRELSEN
ÖSTERGÖTLAND

Bevarandeplan för Natura 2000 - området SE0230210 Bråtberget

Kommun: Kinda

Områdets totala areal: 25,6 hektar

Markägareförhållande: Privat

Bevarandeplanen fastställd av Länsstyrelsen: 2017-12-19

Regeringsbeslut, historik:

Regeringen föreslår att området är av gemenskapsintresse (pSCI): 1998-12

Fastställts som ett område av gemenskapsintresse (SCI): 2005-01

Regeringen förklarar området som ett särskilt bevarandeområde (SAC): 2011-03

Naturtyper och arter som ska bevaras i området:

9010 – Taiga

9020 – Nordlig ädellövskog

1083 – Ekoxe, *Lucanus cervus*

Länsstyrelsen Östergötland



LÄNSSTYRELSEN
ÖSTERGÖTLAND

Bevarandeplan för Natura 2000 - området SE0230215 Tvånget

Kommun: Kinda

Områdets totala areal: 56,2 hektar

Markägarförhållande: Stiftet

Bevarandeplanen fastställd av Länsstyrelsen: 2017-12-19

Regeringsbeslut, historik:

Regeringen föreslår att området är av gemenskapsintresse (pSCI): 1998-12

Fastställts som ett område av gemenskapsintresse (SCI): 2005-01

Regeringen förklarar området som ett särskilt bevarandeområde (SAC): 2011-03

Naturtyper och arter som ska bevaras i området:

9010 – Taiga

9020 – Nordlig ädellövskog

Områdena

Bevarandesyfte

Det överordnade bevarandesyftet för Natura 2000-nätverket är att bidra till bevarandet av biologisk mångfald genom att bibehålla eller återskapa gynnsam bevarandestatus för de naturtyper och arter som omfattas av EU:s fågeldirektiv eller art- och habitatdirektiv. För det enskilda Natura 2000-området är det överordnade syftet att bevara eller återställa ett gynnsamt tillstånd för de naturtyper och arter som förekommer i området, d.v.s. taiga, nordlig ädellövskog, samt ekoxe.

Prioriterade bevarandevärden:

Syftet med Natura 2000-områdena Bråtberget och Tvånget är att bevara och vidareutveckla naturvärden knutna till samtliga ingående naturtyper och arter enligt art- och habitatdirektivet.

Bråtberget

Inom Bråtberget prioriteras naturtypen nordlig ädellövskog (9020). Naturvärden som ska bevaras och utvecklas är en ädellövsdominerad naturskog.

Tvånget

Inom Tvånget prioriteras naturtypen taiga (9010). Naturvärden som ska bevaras och utvecklas är en barrblandskog med lövinslag.

Motivering:

Bråtberget

Området har höga naturvärden kopplade till de senvuxna, gamla ekarna i de sydvända sluttningarna. Ekarna har en värdefull lavflora. Det finns gott om död ved som hyser många rödlistade lavar och insekter. De grova ekarna och den döda veden är även viktigt för Natura 2000-arten ekoxe, som är utpekad i området.

Tvånget

Området består mestadels av taiga (9010). Område har höga naturvärden kopplade till barrblandskogen med lövinslag. Skogen har även gott om död ved, äldre träd och hålträd. Sannolikt finns många rödlistade insekter och lavar knutna till den döda veden.

Prioriterade åtgärder:

Prioriterade åtgärder i Bråtberget och Tvånget är att gynna lövträd och tallar och de naturvärden som är knutna till solexponerade lövträd, tallar och grov ved av dessa träslag.

Beskrivning av områdena

Områdena Bråtberget och Tvånget ligger i södra delen av Östergötland i ett landskap som kännetecknas av stora sprickor i berggrunden vilket gör omgivningen kuperad. Strax söder om områdena ligger sjön Björken i en dal. Omgivningarna domineras av trä, men här och där kan man hitta öppna marker runt gårdarna. Vägkantsmiljöerna i och söder om områdena har höga värden. Här finns bl.a. signalarten vädssandbi, ÅGP-arterna fransgökbi (*Nomada stigma*, rödlistekategori VU), margsandbi (*Andrena labialis*, VU), kronärtsblåvinge (*Plebejus argyrognomon*, EN) och trumgräshoppa (*Psophus stridulus*, EN). I kantområdena finns även storkorgsfibbla (*Hieracium crassiceps*, EN), ärtvicker (*Vicia pisiformis*, EN), korskovall (*Melampyrum cristatum*, NT), sommarfibbla (*Leontodon hispidus*, NT), samt bredbräm (*Zygaena loniceræ*, NT) och smalspröad bastardsvärmare (*Zygaena osterodensis*, NT). Dessa fynd har gjorts strax utanför Natura 2000-gränserna, men värdena finns med största sannolikhet även inom gränserna.

Länsstyrelsen Östergötland

Bråtberget

Bråtberget innehåller både ekskog och taiga i en mosaik. Landskapet på Bråtberget är dramatiskt och omfattar två branter. I branterna växer det främst tall och ovanför branterna växer ekar. Det finns döda träd i området. Flera intressanta lavar finns på platsen och det finns också en rik flora av kärlväxter. Bråtberget är mycket värdefullt område med gamla och döda träd. Flera hotade arter har hittats på platsen, speciellt lavar. Området är relativt opåverkat av skogsbruk tack vare de höga branterna. Platser som är ostörda av skogsbruket är sällsynta i landskapet. Den nordöstra toppen av Bråtberget har tidigare bestått av planterad tallskog men som har genomgått en naturvårdsinriktad röjning (år 2010) och gallring (år 2017).

Tvånget

Tvånget är en varierande plats med en bergsbottning dominerad av tall i söder och en blandbarrskog i norr. I hela området, men främst i bergsbranterna, finns långsamt växande gamla ekar med en värdefull flora av lavar. I hela området finns det mycket död ved. Flera hotade arter av lavar och svamp har hittats. Tack vare den sydliga riktningen av berget och den stora andelen död ved är möjligheterna att hitta värdefulla arter av insekter mycket bra. Tvångets är mycket värdefull både tack vare den stora andelen sällsynta och hotade arter och för dess storlek, vilket är ovanligt i denna del av landet. I Östergötlands län har Tvånget få likheter.

Vad kan påverka områdena negativt

Naturtyps- och artspecifika hotbilder preciseras under respektive naturtyp och art.

Generella faktorer som kan påverka områdena negativt:

- Exploatering.
- Avverkning, röjning, gallring utgör hot genom att lämpliga strukturer förstörs eller borttages. Även åtgärder i intilliggande områden kan vara skadliga genom att de påverkar lokalklimatet i beståndet av intresse. Undantag kan finnas där åtgärden syftar till att utveckla något annat naturvärde.
- Produktionshöjande åtgärder i skogsbruket, exempelvis gödsling, markberedning, dikning, plantering och användandet av främmande trädslag.
- Markskador. Förutom den mekaniska skadan kan hydrologin påverkas och naturmiljön förändras. Detta gäller större markskador.
- Fragmentering. I den mindre skalan kan exempelvis skogsbilvägar leda till fragmentering av vissa organismers populationer, medan andra organismer påverkas negativt när skogsbestånden blir alltför isolerade i landskapet. På landskapsnivå utgör fragmentering ett betydande hot genom att partier med äldre skog förekommer allt mer isolerat, och genom att sammanhängande områden med kontinuitetsskogar splittras upp genom avverkningar.
- Nedfall av kemiska ämnen. Vissa kemiska ämnen har förmågan att direkt skada organismer, men kan också påverka hela naturmiljön. Så har till exempel vissa kväveföreningar den effekten att de är skadliga för svampar och lavar, samtidigt som de kan vara gödande och ge förändringar i vegetationen. Andra skadliga ämnen är svavel- och metallföreningar.
- Brist på dynamik. Arterna förekommer ofta bara i några få stadier i skogens utveckling. Om de dynamiska krafterna inte får verka kan det i landskapet uppstå brist på något av dessa stadier, med följd att de ingående arternas habitat försvinner. Detta gäller särskilt brand som verkar över stora ytor, men andra viktiga dynamiska krafter är översvämning, vind och angrepp av insekter och svamp.
- Systempåverkande arter, till exempel klövvilt har påverkat förekomst av asp, rönn, sälg negativt. Andra hot är invasiva främmande arter som har potential att skada den naturliga floran och faunan.

Länsstyrelsen Östergötland

Områdenas bevarandeåtgärder

Tabell 1: En generell sammanställning av bevarandeåtgärder omnämnda i den aktuella bevarandeplanen.

Bevarandeåtgärd	När	Var	Prioritet
Fri utveckling		Skötselområde 1 och 2 (se karta sidan 20)	
Huggning/röjning eller skadande av yngre gran och tall	Inom 10 år	Skötselområde 3	1
Utvärdera behov av huggning/röjning av gran	Inom 15 år	Skötselområde 1 och 2 (se karta sidan 20)	2
Underhållning av vandringsled	Vid behov	Vandringled i Bråtbergets södra del	2

Reglering av skydd och skötsel:

Skydd och skötsel är reglerat i naturreservatets skötselplan (Bråtbergets naturreservat, 2006) och beslut (fastställt 2006-08-21). Skötselplanen anger generellt åtgärder som gynnar eller bibehåller naturvärdena som Natura 2000-området syftar till att bevara.

Eftersom skogsbruksåtgärder är förbjudna enligt reservatsbeslutet så bör det inte bli aktuellt med samråd med Länsstyrelsen angående skogsbruksåtgärder inom Natura 2000-området. Eventuellt kan andra åtgärder, som anläggning för friluftsliv eller åtgärder vid anläggning kräva samråd om åtgärderna riskera att skada utpekade naturvärden i Natura 2000.

För åtgärder (som påverkar naturmiljön inom området) utanför Ryda eller i direkt anslutning till Ryda, gäller inte naturreservatsföreskrifterna. Då träder Natura 2000-lagstiftningen in. Verksamheter som påverkar naturmiljön inom Natura 2000-områden kräver samråd med Länsstyrelsen enligt 12 kap. 6 § MB. Vid samråd som rör skogsbruksåtgärder i skog kontaktas Skogsstyrelsen.

Strandskyddets syfte är att bevara allmänhetens tillgänglighet samt växt- och djurlivet vid stränderna. Strandskyddet gäller vid hav, sjöar och vattendrag enligt 7 kap. 13 § i MB. Det generella strandskyddet omfattar land och vattenområden 100 meter från strandlinjen vid normalt vattenstånd. I Östergötland är strandskyddet utökat på vissa platser, för Bråtberget och Tvånget gäller ett strandskydd på 100 meter. Det är inte tillåtet att göra något som försämrar livsvillkoren för växter och djur eller begränsar allmänhetens tillträde till det strandskyddade området. Under vissa förutsättningar och i vissa fall kan dispens ges för en åtgärd som strider mot förbudet i strandskyddslagstiftningen.

Ingen ytterligare reglering av skydd och skötsel bedöms nödvändig för att uppnå bevarandemålen inom reservatsdelen. Skötselplanen för reservatet (fastställt 2006) anger generellt åtgärder som stämmer väl överens med bevarandemålen. En översyn av skötselplanen bör ske senast 2030, för att eventuellt öppna upp för huggning/röjning av inträngande gran. I samband med detta kan skötselplan och bevarandeplan med fördel slås samman, så att skötselplanen även innehåller de obligatoriska delarna för en bevarandeplan.

Bevarandeåtgärder:

För mer ingående och specifika bevarandeåtgärder se skötselplanen för Bråtbergets naturreservat. Nedan finns de övergripande åtgärderna som behövs i området.

Områdena är indelade i 4 skötselområden i skötselplanen för Bråtbergets naturreservat:

- 1) Ädellövnaturskogar (främst naturtyp 9020), med minimalt skötselbehov.

Länsstyrelsen Östergötland

- 2) Barrnaturskogar (främst naturtyp 9020), med minimalt skötselbehov.
- 3) Lövrik barrskog i syddsluttning (främst naturtyp 9020), med visst restaureringsbehov.
- 4) Planterad tallskog med självföryngrade lövträd (främst naturtyp 9020), med visst restaureringsbehov.

Vid en revidering av skötselplanen bör behovet av huggning av inträngande yngre gran göras. En eventuell huggning av gran kan vara nödvändig för att gynna lövträd och tallar och de naturvärden som är knutna till solexponerade lövträd, tallar och grov död ved av dessa slag.

Väggkantsmiljöerna är viktiga för flertalet rödlistade och andra hotade arter. Det finns även höga värden knutna till blomrika torrängsmiljöer i sydläge. Det är därför viktigt att dessa miljöer hålls öppna. Väggkantsmiljöerna behöver slås, men det är viktigt att detta inte sker för tidigt på säsongen. ÅGP-arten kronärtsblåvinge lever vanligen i vägkanter och denna missgynnas av en tidig slätter. Kronärtsblåvinge har endast en stabil population kvar i hela landet, men Bråtberget och Tvånget är en potentiell återutställningslokal, det är därför viktigt att vägkanterna sköts enligt Åtgärdsprogrammet för kronärtsblåvinge.

Vandringsleden i södra delen av Natura 2000-området, som leder från parkeringen till utsiktsplatsen, ska hållas öppen.

Bevarandestatus och bevarandetillstånd

Bevarandestatus beskriver läget för naturtyperna i landet som helhet, medan *bevarandetillståndet* beskriver aktuellt läge inom Natura 2000-området. Dessa beskrivs närmare under respektive naturtyp och art längre fram i planen. Här redovisas en sammanställning av bevarandetillståndet inom området.

Tabell 2: Naturtypsareal och förekomst av Natura 2000-arter (ej fåglar) inom Natura 2000-området. **Blå färg** innebär en förändring av art- eller arealförekomst jämfört med regeringsgodkända uppgifter angivna inom parentes. Länsstyrelsen kommer att föreslå förändringarna vid lämpligt tillfälle. *) = Prioriterad art eller naturtyp i EU:s Natura 2000-bevarandearbete. Prioriteringen kan skilja sig från prioriteringen i det specifika området.

Naturtyp/art	Bråtberget		Tvånget		Sida
	Hektar/ Förekomst	Bevarande- tillstånd	Hektar/ Förekomst	Bevarande- tillstånd	
9010 - *Taiga	8,3 (7,1)	Gynnsamt	49,8	Gynnsamt	10
9020 - *Nordlig ädellövskog	14,9 (14,5)	Gynnsamt	5,1	Gynnsamt	11
1083 - Ekoxe (<i>Lucanus cervus</i>)	X	Okänt	–	–	12
Annan naturtyp	2,4 (4,0)		1,3		
Total areal	25,6		56,2		

Uppföljning

Länsstyrelsen ansvarar för att uppföljning av bevarandemål genomförs. Uppföljningen ska ske enligt de manualer för skyddade områden som har tagits fram av Naturvårdsverket samt Havs- och vattenmyndigheten. Mätbara mål, så kallade målindikatorer, ska registreras i databasen SkötselDOS. Dessa målindikatorer följs sedan upp. Målsättningen är att kunna se om de bevarandemål som satts upp i bevarandeplaner och skötselplaner uppfylls, att skötseln fungerar och att Natura 2000-naturtyperna och arterna har gynnsamt tillstånd.

Länsstyrelsen Östergötland

9010 - Taiga

*Nuvarande arealen 8,3 ha är inte fastställd i regeringsbeslutet för Bråtberget
Arealen 7,1 ha är fastställd i regeringsbeslutet för Bråtberget*

Arealen 49,8 ha är fastställd i regeringsbeslutet för Tvånget

Beskrivning

Naturtypen förekommer främst i den boreala zonen på fuktiga näringsrika marker till torra och näringsfattiga. Trädskiktets krontäckningsgrad är normalt 30-100 % och utgörs av gran, tall, björk, asp, rönn och sälg, ibland även med inslag av andra inhemska arter, t.ex. ek. Naturtypen taiga innefattar även brandfält och stormfällningar som då kan innebära en lägre krontäckning. Naturtypen består av äldre naturskogsartade barrskogar samt naturliga successioner efter större störningar. Det kanske viktigaste elementet för naturtypen är den döda veden som hyser en lång rad vedlevande svampar och insekter, dessutom är veden födosöks- och boplatser för många fågelarter. Naturtypen delas vanligen in i flera olika undergrupper beroende på dominerande trädslag samt successionsstadier.

Bevarandemål

Arealen av taiga (9010) ska vara minst 8,3 hektar i Bråtberget och 49,8 hektar i Tvånget. Krontäckningen ska variera mellan tätare och glesare beskogad mark med ett olikåldrigt och flerskiktat trädskikt. Barrträd ska dominera naturtypen. Lövträd ska utgöra ett enstaka till måttligt inslag. Det ska finnas rikligt med grov och solbelyst död ved till exempel torrträd, hålträd, liggande stockar, halvdöda träd eller branddödade träd. Förekomsten av äldre träd ska vara måttlig till riklig och det ska finnas en föryngring av ovan nämnda arter.

Hela eller stora delar av naturtypen dynamik och struktur ska vara påverkad av insektsangrepp, stormfällning eller bete. Andra småskaliga naturliga processer som trädens föryngring, åldrande och avdöende samt omkullfallna träd och luckbildning är positivt och ska förekomma inom området. Igenväxningsvegetation (till exempel gran) ska inte tillåtas dominera i fältskiktet. Typiska och karaktäristiska arter ska kunna fortleva långsiktigt i området och det ska finnas en art- och individrik förekomst av insekter (till exempel skalbaggar), mossor (till exempel blåmossa), svampar (till exempel ostticka) och lavar.

Bevarandestatus och bevarandetillstånd

Naturtypen (9010) förekommer i hela landet med tyngdpunkten av utbredningen i den boreala zonen. Marker som normalt brukas som produktionsskogar tillhör ofta naturtypen taiga och det är endast i de fjällnära regionerna som det finns kvar betydande områden med äldre skog i sena successionsstadier. Naturtypen taiga (9010) har en negativ utveckling eftersom skogsbruket i marker med höga naturvärden och fjällnära skog fortsätter, dessutom har intresset för biobränslen, skogsgödsling och skogsodling med främmande trädarter ökat under senare år. Samtidigt har hänsynen vid skogsavverkning ökat och arealen skyddad skog har utökats. År 2013 var förekomstarealen av taiga i den boreala regionen 1 330 000 hektar och för att naturtypen 9010 ska uppnå gynnsam bevarandestatus behövs det uppskattningsvis 3 500 000 hektar. Bevarandestatusen för naturtypen taiga (9010) är idag dålig i den boreala regionen och utvecklingen är övervägande negativ.

I områdena har inget betydande skogsbruk i naturtypen förekommit i modern tid och skogen befinner sig i ett sent successionsstadium. Det förekommer olika former av död ved och området hyser med stor sannolikhet många rödlistade lavar, mossor och insekter. Småskaliga naturliga processer förekommer men storskaliga processer som skogsbrand har inte förekommit i området under lång tid. Bevarandetillståndet i både Tvånget och Bråtberget anses som gynnsamt eftersom naturtypen befinner sig i ett sent

Länsstyrelsen Östergötland

successionsstadium, har gott om död ved och långsiktigt skydd och skötsel finns fastställd i naturreservatets skötselplan.

9020 - Nordlig ädellövskog

*Nuvarande arealen 14,9 ha är inte fastställd i regeringsbeslutet för Bråtberget
Arealen 14,5 ha är fastställd i regeringsbeslutet för Bråtberget*

Arealen 5,1 ha är fastställd i regeringsbeslutet för Tvånget

Beskrivning

Nordlig ädellövskog karakteriseras av kontinuitet av lövträd (främst ädellövträd) av en varierande ålder, inklusive gamla träd. Naturtypen har en krontäckning på 50-100 %, där ädellövträd utgör normalt minst 50 % av grundytan. Viktiga komponenter i trädskiktet är ek, alm, ask, lind och lönn. Ingen av dessa utgör mer än 50 % av grundytan. Skogen ska vara, eller i en relativt nära framtid kunna bli, naturskog eller likna naturskog med avseende på egenskaper och strukturer. Den ska ha påverkats av till exempel plockhuggning, bete eller naturlig störning. Det ska finnas gamla träd, död ved, i form av grenar, torrträd, hålträd, lågor m.m. av olika trädslag och i olika nedbrytningsstadier, och en kontinuitet för de aktuella trädslagen. Förekomst av död ved, gamla och grova träd är viktig för vissa lavar, mossor och svampar, samt för insekter och landmollusker. Artsammansättningen varierar med skogens slutenhet. Naturvärdena i skogar som varit ohävdade under en längre tid utvecklas till stora delar genom naturlig dynamik vilket omfattar mindre naturliga störningar.

Bevarandemål

Arealen av nordlig ädellövskog (9020) ska vara minst 14,9 hektar i Bråtberget och 5,1 hektar i Tvånget. Lövträd ska prägla skogen i hela området. Eken ska fortsätta vara det dominerande trädslaget. Småskaliga naturliga processer, som till exempel trädens föryngring, åldrande och avdöende samt omkullfallna träd och luckbildning ska påverka dynamik och struktur. Det ska finnas gamla träd och föryngring av nya träd som efterträdare av följande trädarter: bland annat ek. Trädskiktet ska vara olikåldrigt och flerskiktat. Det ska finnas följande strukturer/substrat i påtagligt antal: stående döda eller döende träd; död ved i olika former inklusive levande träd med döda träddeklar; gamla träd med grov bark, skador, håligheter eller mulm. Gran, buskar och sly/ungträd ska inte tillåtas ta överhanden eller skada de biologiska gamla och värdefulla träden i området. Det ska finnas typiska/karakteristiska arter inom insekter, lavar samt mossor. Igenväxningsvegetation, av framför allt gran, ska inte förekomma.

Vad kan påverka negativt

Faktorer som kan påverka naturtypen negativt utöver de generella faktorerna på sidan 7:

- Inväxande gran kan vara ett hot mot naturvärden.
- Älg och annat vilt kan motverka återväxt av lövträd.

Bevarandestatus och bevarandetillstånd

Sverige har till skillnad mot övriga Europa en väl bevarad ädellövskog med stor artrikedom, vilket gör att vi har ett stort ansvar att ta vara på denna typ av skog. Ädellövskogen är ofta knuten till gamla kulturbygder och dess utseende har stor betydelse för landskapsbilden. Många människor uppskattar ädellövskogen som en plats för friluftsliv.

Naturtypen (9020) förekommer i hela den kontinentala och södra delen av den boreala regionen i Sverige. Andelen ädellövträd i skogsmark har ökat något under det senaste decenniet men trots detta är de befintliga

Länsstyrelsen Östergötland

arealerna av naturtypen nordlig ädellövskog relativt små och avverkning av värdefulla ädellövskogsmiljöer fortsätter. Det är mycket positivt att hänsynstagandet till naturvärdena vid skogsavverkning ökat och att arealen skyddad skog fortsätter att öka. För naturtypen nordlig ädellövskog (9020) är förekomsten i boreal region (både inom och utanför Natura 2000-områden) 7 800 hektar i Sverige. För att en gynnsam bevarandestatus ska nås i samma område behövs uppskattningsvis 10 000 hektar nordlig ädellövskog. Bevarandestatusen för naturtypen bedöms idag vara dålig i Sverige.

I områdena har inget betydande skogsbruk i naturtypen förekommit, främst för att det är branter, detta medför att skogen befinner sig i ett sent successionsstadium. Båda områdenas naturtyper är dominerade av ek. Det finns gott om gamla, ofta senvuxna träd och grov död ved. De nordliga ädellövskogarna hyser troligtvis många rödlistade lavar och insekter och det finns även en intressant torrängsflora i branterna. Naturtypen i Tvånget består av en ekdominerad ädellövskog av högsta klass med ett stort inslag av andra ädellövträd, bevarandetillståndet för naturtypen i Tvånget anses därför som gynnsamt. I Bråtberget är träden inte riktigt lika gamla som i Tvånget, men det finns ändå gott om äldre träd och död ved och bevarandetillståndet anses även här som gynnsamt.

1083 - Ekoxe, *Lucanus cervus*

Artens förekomst i området är fastställd i regeringsbeslutet för Bråtberget

Beskrivning

Ekoxen är Europas största skalbagge. Välutvecklade hanar är omöjliga att förväxla med någon annan art på grund av de förgrenade, flera centimeter långa käkarna. Kroppslängden (inklusive käkarna) kan hos hanen bli cirka 8 cm, medan honan, som har betydligt mindre käkar ofta är cirka 4 cm lång. Ekoxen är värmekrävande och förekommer ofta i ekbestånd i sydsluttningar, företrädesvis i gles ädellövskog eller ekhagar. Arten gynnas av betesdrift, slåtter och plockhuggning eller motsvarande ingrepp som håller trädskiktet gles och luckigt. Rätt typ av hävd ger goda möjligheter för ljuskrävande träd som ek att utvecklas och föryngra sig.

Larven lever på döda rötter av främst ek, men har även hittats på bok, björk, lönn och hassel. Larverna ligger ofta i jorden och gnager på döda rottdelar även på levande träd. Larver har även påträffats under liggande ekstockar och i de underjordiska delarna av gamla stubbar. Larvutvecklingen tar i normalfallet fem till sex år. Förpuppningen sker under våren i en hönsäggstor kokong. De fullbildade skalbaggar kläcks i mitten av juni och flyger från mitten av juni till början av augusti. Hannarna är tämligen kortlivade, medan honorna kan påträffas till i början av augusti. Ekoxen är skymnings- och nattaktiv och de vuxna skalbaggar livnär sig på sav och kan samlas i stort antal kring savflöden.

Ekoxen är stor och tung, men flyger tämligen väl. Arten uppskattas utan större problem kunna flyga en kilometer genom för arten ogästvänlig terräng. Enstaka exemplar har konstaterats flyga fem kilometer.

Bevarandemål

För att det ska finnas goda förutsättningar för ekoxen behöver bevarandemålen för nordlig ädellövskog (9020) uppnås. Även utanför Natura 2000-området behövs en god tillgång på lämpliga livsmiljöer (vanligen döda ekrötter i solexponerade miljöer) inom spridningsavstånd (upp till två kilometer) för ekoxen.

Länsstyrelsen Östergötland

Vad kan påverka negativt

Faktorer som kan påverka arten negativt utöver de generella faktorerna på sidan 7:

- Fragmentering i kombination med små delpopulationer. På små lokaler löper ekoxen risk att dö ut genom slumpmässiga händelser. Då många lokaler ligger långt från varandra är sannolikheten för återkolonisation liten eller obefintlig om populationen en gång försvunnit.

Bevarandestatus och bevarandetillstånd

Arten är påträffad från Skåne upp till Mälardalen i Uppland. Tyngdpunkten för artens utbredning ligger i sydöstra Sverige från Blekinge till Östergötland inklusive Öland, men arten finns även kvar på några lokaler i Skåne och i Västsverige. Den långa larvutvecklingen gör att arten på lokaler med individsvaga populationer inte påträffas varje år. Närmast påträffad i Danmark, där den är rödlistad som försvunnen. Arten har troligen under lång tid missgynnas av igenväxning av glesa bestånd med gamla ädellövträd, samt av att minskad tillgång på död, grov ved i skogslandskapet.

Arten är idag inte rödlistad och klassad som livskraftig (LC) men eftersom att artens livsmiljö fortsätter att försämrats är bevarandestatusen trots detta otillfredsställande. Dagens Sverigepopulation förekommer uppskattningsvis i 2 700 till 5 300 stycken trädstammar. För att uppnå gynnsam bevarandestatus behöver arten bebo uppskattningsvis 5 300 stycken träd i hela landet.

Bevarandetillståndet för ekoxen i Bråtbergets Natura 2000-område anses som okänt. Arten har noterats strax sydväst om området, samt i tätorten Björkfors ca 2 km sydväst om Bråtberget. Då Bråtberget har gott om grova hålekar och död ekved finns troligen en population i området.

Det finns relativt gott om solbelysta ädellövträdsmiljöer i och runt Bråtberget samt det finns spridningsmöjligheter för arten till närliggande områden med ansamlingar av ädellövträd. Två faktorer som skulle kunna bidra till en försämrad status i framtiden är att omgivande ädellövträdsmarker växer igen eller att rekryteringen av nya vidkroniga ekar i Natura 2000-området minskar.

Kartor

Kartor som visar områdets läge, yttergränser, naturtypernas utbredning, kända forn- och kulturlämningar, samt äldre ekonomiska kartor finns sist i planen.

Dokumentation

Webbsidor/databaser:

Artportalen, <https://www.artportalen.se>, (2017-12-11).

Länsstyrelsen Östergötland, <http://www.lansstyrelsen.se/ostergotland>, (2017-12-11).

Naturvårdsverket, <http://www.naturvardsverket.se/>, (2017-12-11).

Skyddad natur, <http://skyddadnatur.naturvardsverket.se/>, (2017-12-11).

Skogsstyrelsen, <https://skogskartan.skogsstyrelsen.se/skogskartan/>, (2017-12-11).

Ängs- och betesmarksinventeringen (TUVÅ), <http://www.jordbruksverket.se/>, (2017-12-11).

Dokument:

Naturvårdsverkets vägledningsdokument för habitat och ArtDatabankens vägledning för arter.

Länsstyrelsen Östergötland

Wenche Eide (red.), Arter och naturtyper i habitatdirektivet - bevarandestatus i Sverige 2013, ArtDatabanken SLU, Uppsala, 2014.

Naturvårdsverket, 2010, Åtgärdsprogram för kronärtsblåvinge 2009-2013 (rapport 6314).

Bevarandeplan för Bråtberget och Tvånget Natura 2000-område, fastställd 2005-10-11.

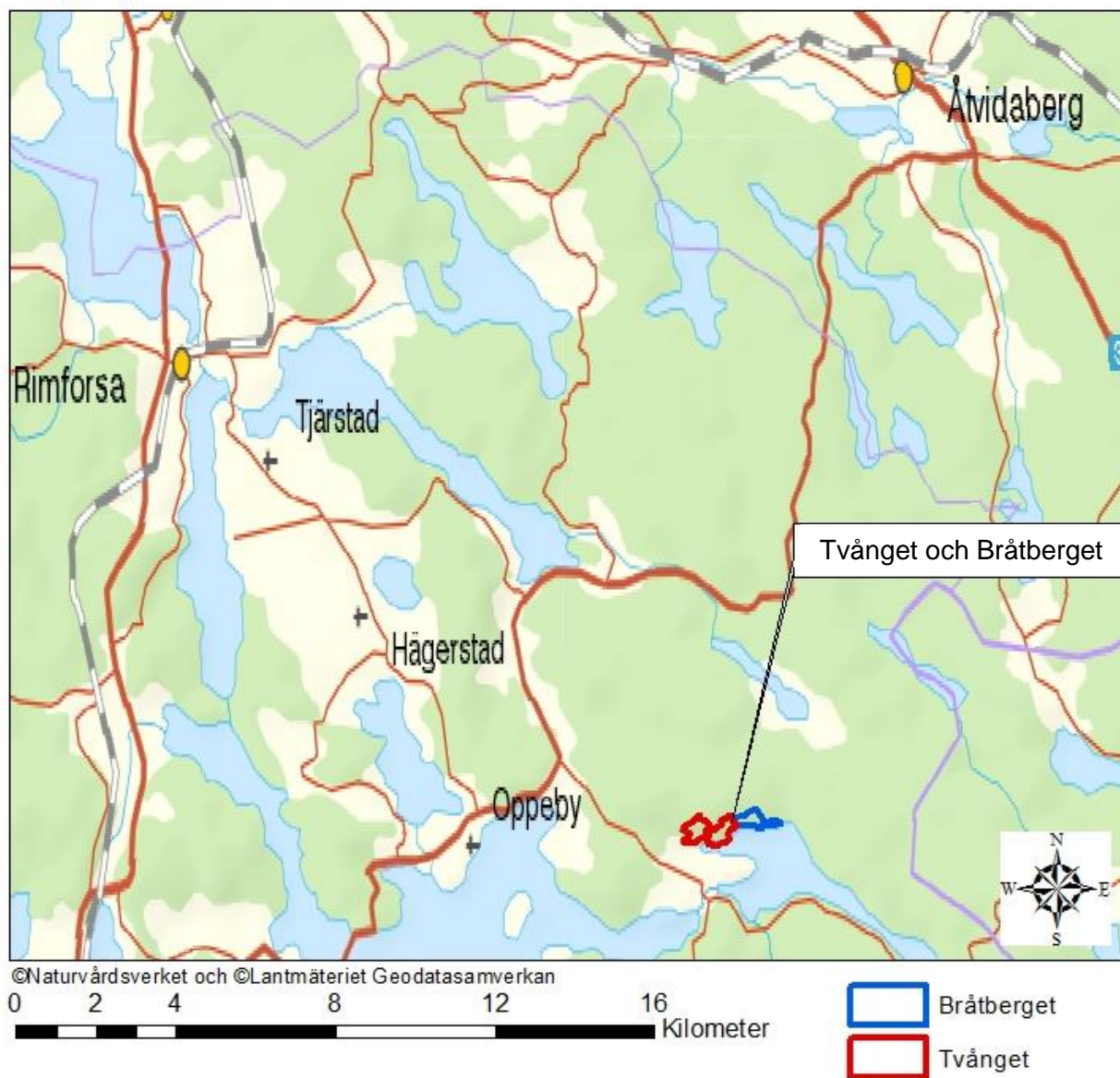
Skötselplan för Bråtbergets naturreservat, fastställd 2006.

Beslut om bildande av Bråtbergets naturreservat, 2006-08-21.

Bilagor:

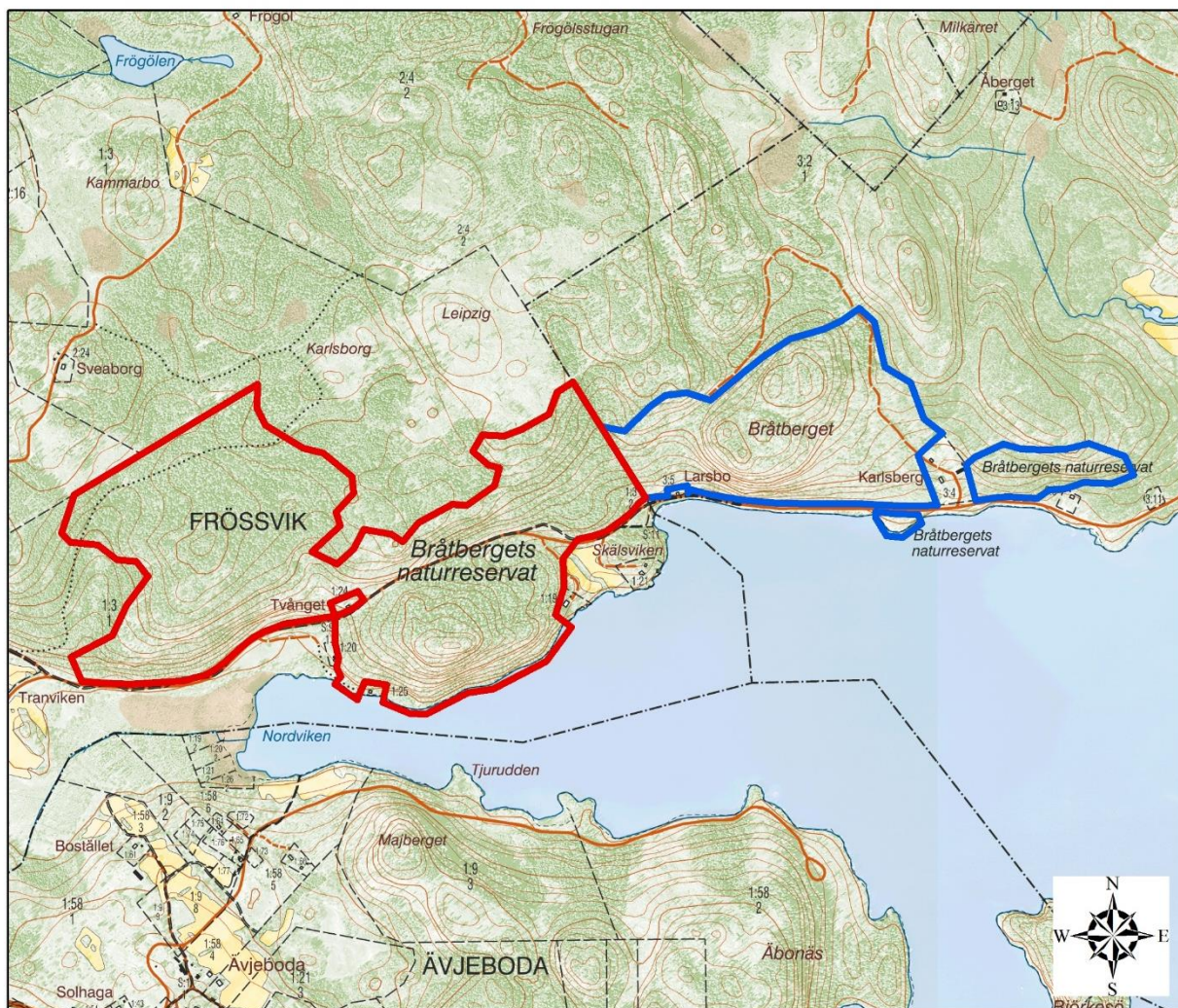
Bilaga 1: Rödlistade arter

Topografisk karta



Översiktskartan visar att Tvånget och Bråtberget ligger strax sydväst om Åtvidaberg och sydöst om Rimforsa.

Ekonomisk karta



©Naturvårdsverket och ©Lantmäteriet Geodatasamverkan

0 0,2 0,4 0,8 1,2
Kilometer

 Bråtberget
 Tvånget

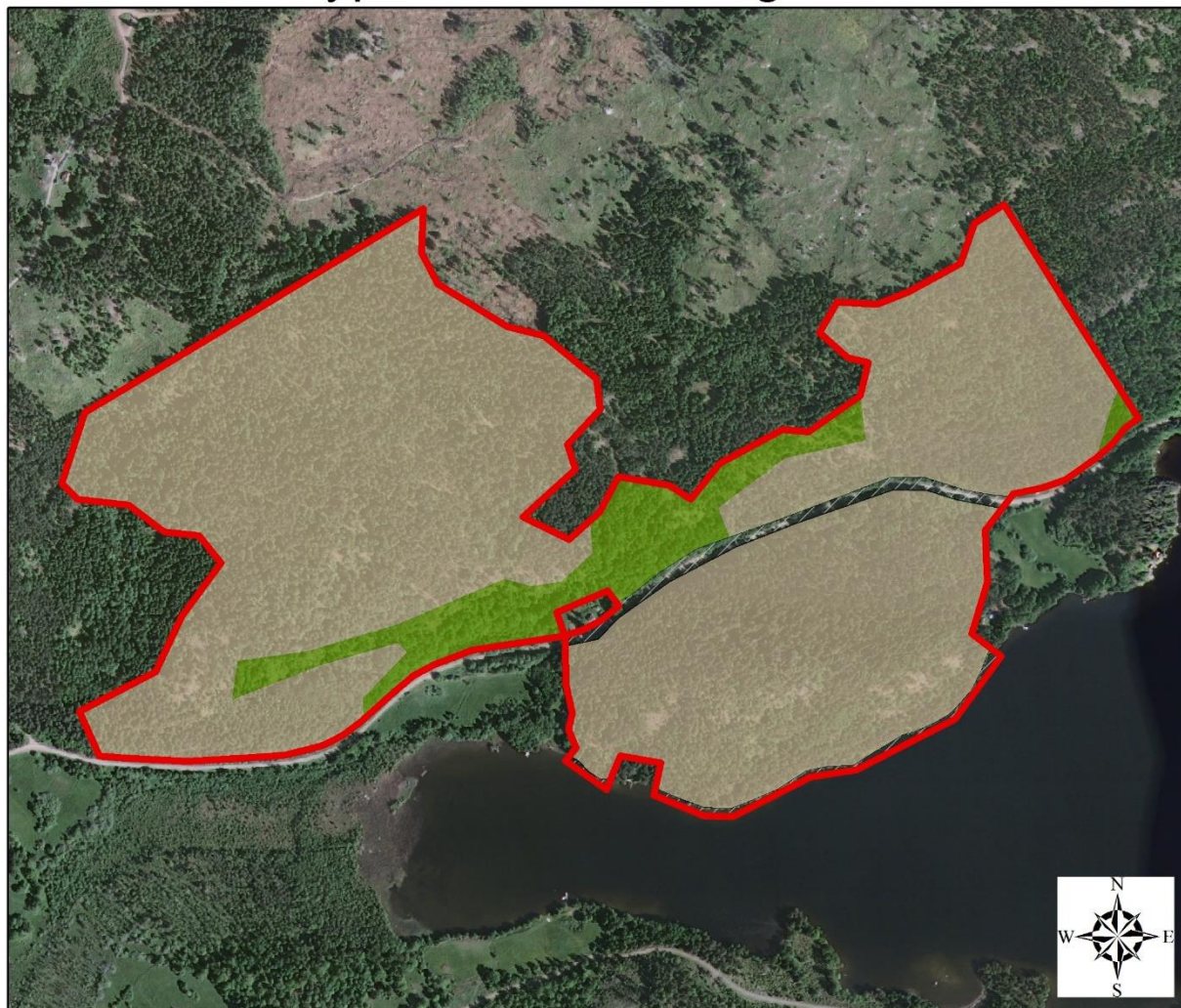
Fastighetskartan visar yttergränserna för områdena.

Natura 2000-områdenas avgränsningar och N2000-naturtypernas utbredning



Flygbilden visar naturtypernas utbredning i både Tvånget och Bråtberget.

Natura 2000-områdets avgränsningar och N2000-naturtypernas utbredning



©Naturvårdsverket och ©Lantmäteriet Geodatasamverkan
0 100 200 400 600
Meter

	Natura 2000-området Tvånget	
	9010 Taiga	14,9 ha
	9020 Nordlig ädellövskog	5,1 ha
	Annan naturtyp	


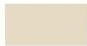


Flygbilden visar naturtyperna i Natura 2000-området Tvånget.

Natura 2000-områdets avgränsningar och N2000-naturtypernas utbredning



©Naturvårdsverket och ©Lantmäteriet Geodatasamverkan

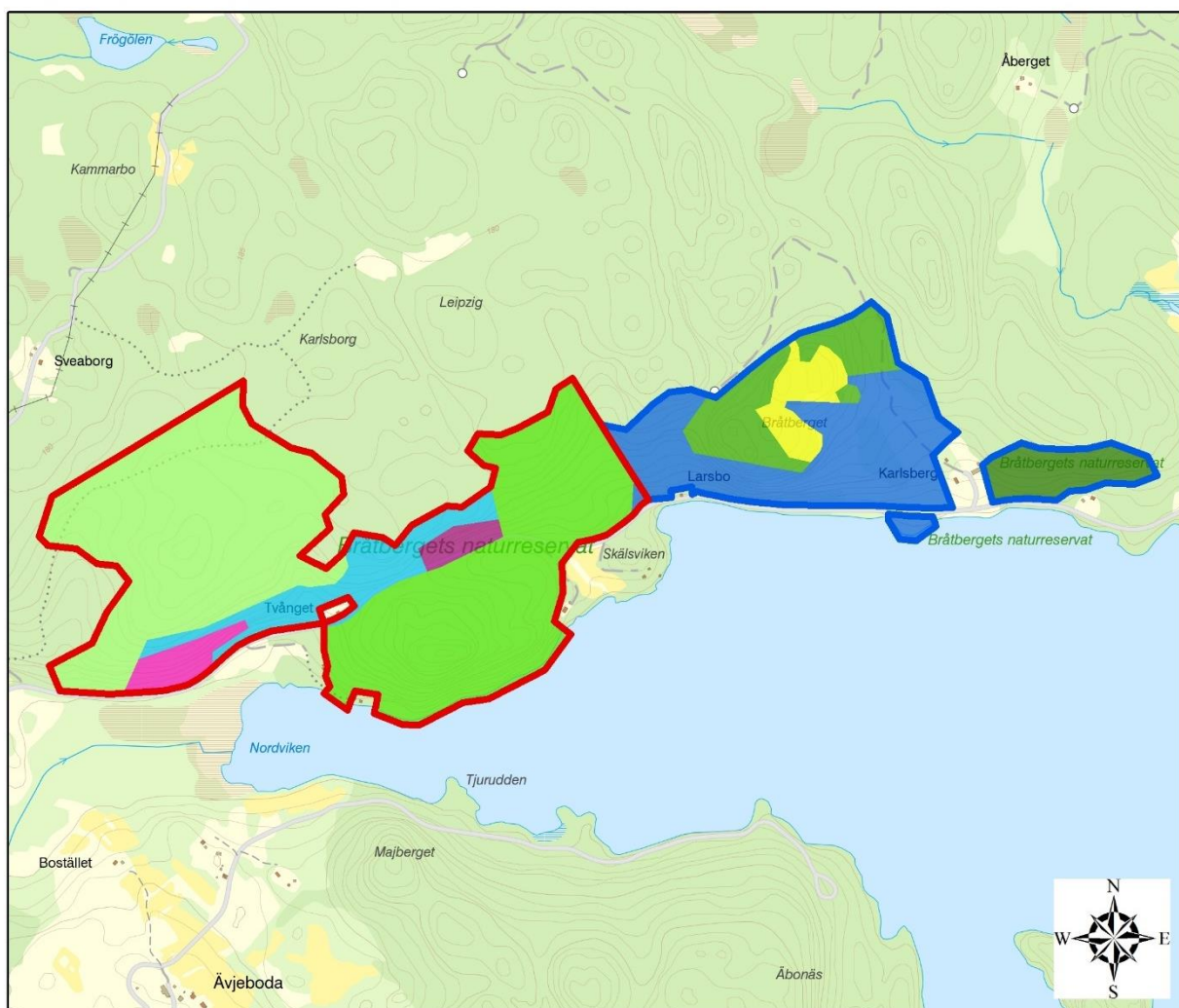
0 100 200 400 600
Meter

	Natura 2000-området Bråtberget	
	9010 Taiga	8,3 ha
	9020 Nordlig äldellövskog	14,9 ha
	Annan naturtyp	

Flygbilden visar naturtyperna i Natura 2000-området Bråtberget.

Länsstyrelsen Östergötland

Skötselområden



©Naturvårdsverket och ©Lantmäteriet Geodatasamverkan

0 0,25 0,5 1 1,5
Kilometer

 Bråtberget

 Tvånget

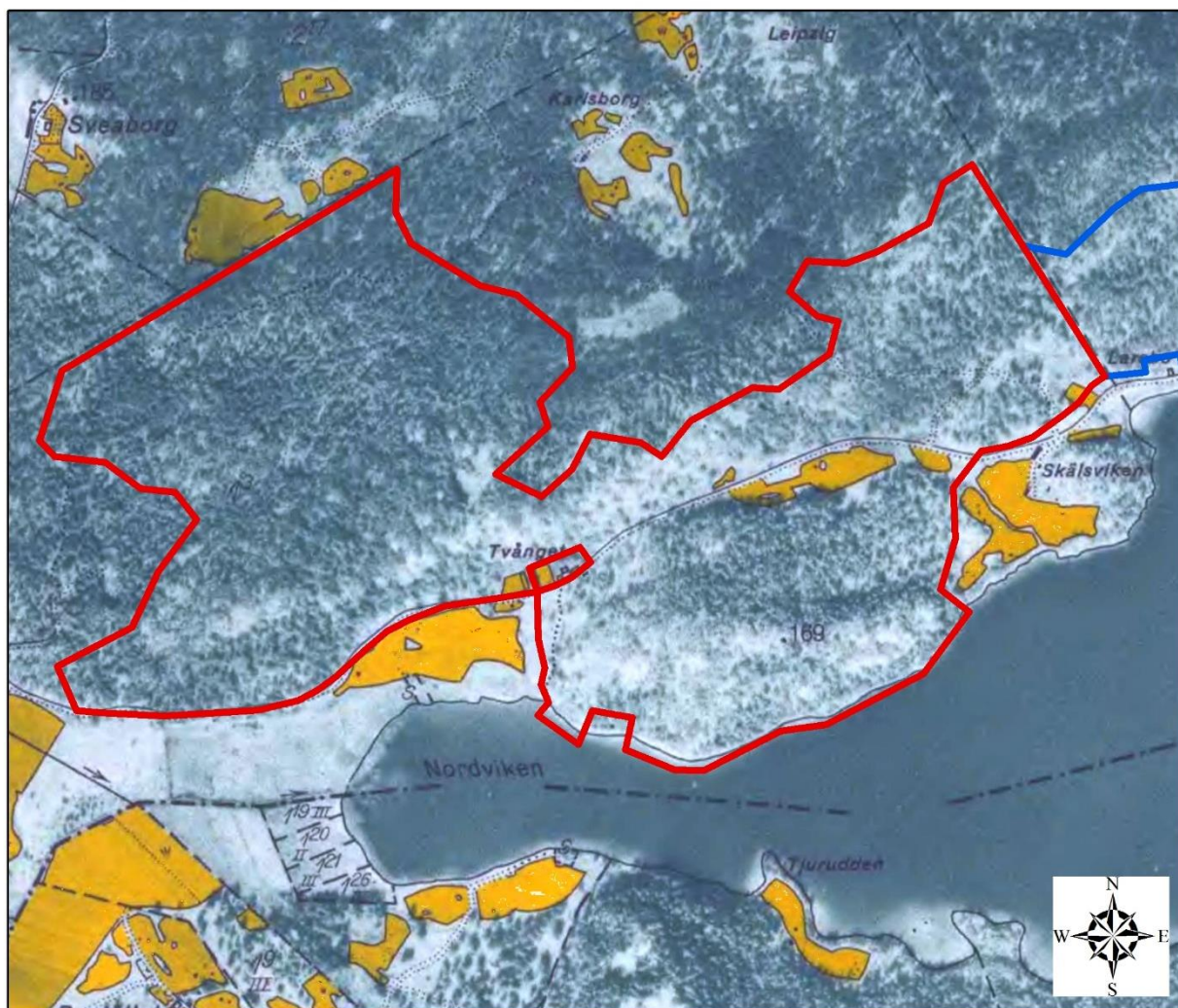
Skötselområde



1A 1B 2A 2B 2C 2D 3A 3B 4

Skötselområden från Bråtbergets naturreservats skötselplan.

Ekonomisk karta från 30- och 40-talet



©Naturvårdsverket och ©Lantmäteriet Geodatasamverkan

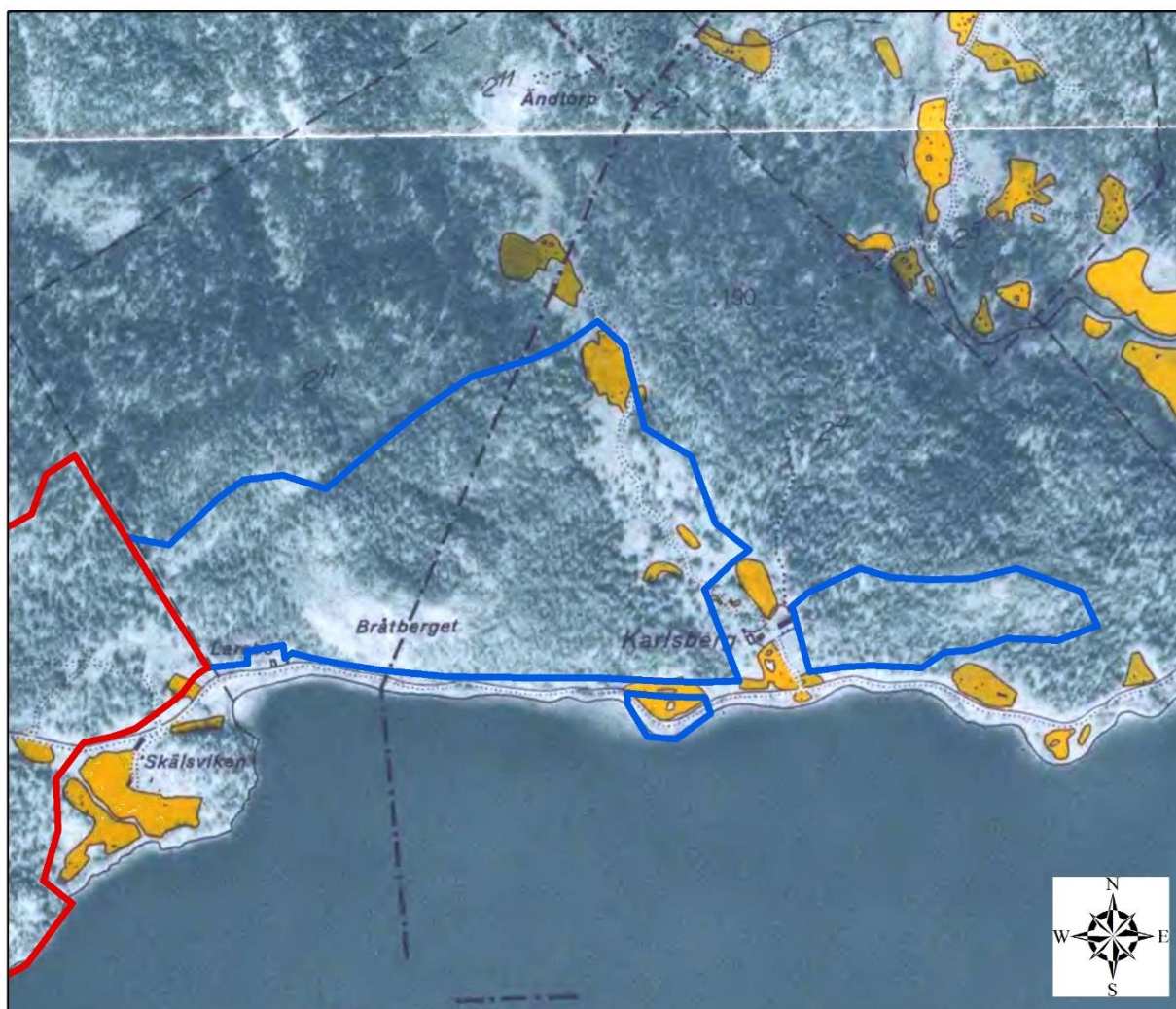
0 100 200 400 600
Meter

Bråtberget

Tvånget

Den ekonomiska kartan från 30- och 40-talet över Tvånget visar att mindre delar har varit åker.

Ekonomisk karta från 30- och 40-talet



©Naturvårdsverket och ©Lantmäteriet Geodatasamverkan

0 100 200 400 600
Meter

Bråtberget

Tvånget

Den ekonomiska kartan från 30- och 40-talet över Bråtberget visar att mindre delar av området tidigare brukats som åker.

Häradsenkarta



©Naturvårdsverket och ©Lantmäteriet Geodatasamverkan

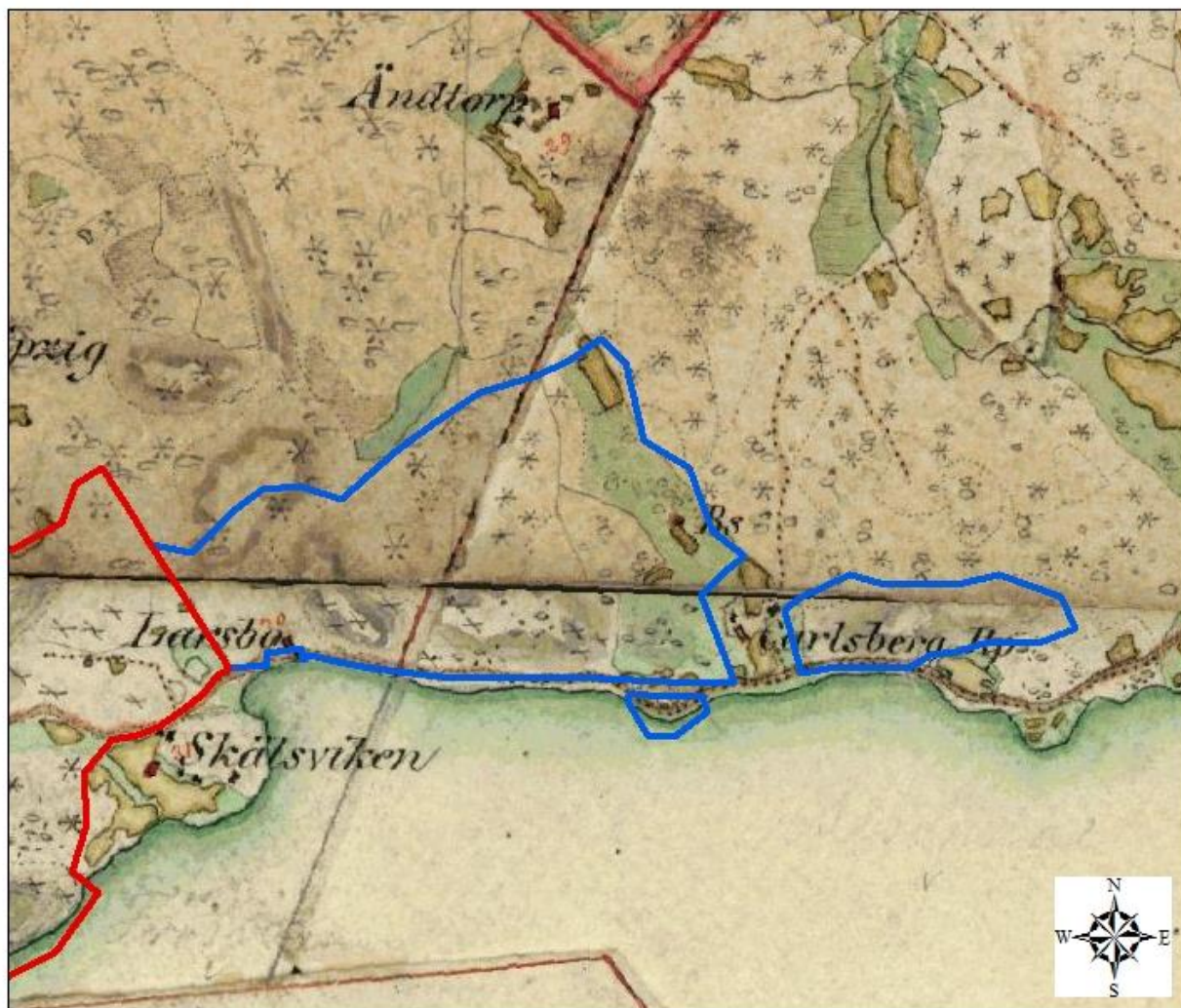
0 100 200 400 600 800
Meter

Bråtberget

Tvånget

Häradsenkartan, från slutet av 1800-talet, över Tvånget visar att området tidigare haft mindre åkermarker insprängda bland barrblandskog.

Härads-karta



©Naturvårdsverket och ©Lantmäteriet Geodatasamverkan
0 100 200 400 600 800
Meter



Härads-kartan, från slutet av 1800-talet, över Bråtberget visar att området tidigare varit barrskog med mindre delar lövskog.

Länsstyrelsen Östergötland

Bilaga 1: Rödlistade arter

Tabell 3: Sammanfattande lista med rödlistade arter som noterats mellan 1992-2016. Rödlistekategori: NT = Nära hotad, VU = Sårbar, EN = Starkt hotad, CR = Akut hotad.

Svenskt namn	Latinskt namn	Organismgrupp	Rödlistekategori	Område
Bredbrämad bastardsvärmare	<i>Zygaena loniceræ</i>	Fjärilar	NT	Tvånget
Tvärbandat vickerfly	<i>Lygephila viciæ</i>	Fjärilar	NT	Bråtberget
Ärtvicker	<i>Vicia pisiformis</i>	Kärlväxter	EN	Tvånget
Almlav	<i>Gyalecta ulmi</i>	Lavar	VU	Bråtberget
Aspgelélav	<i>Collema subnigrescens</i>	Lavar	NT	Bråtberget
Blyertslav	<i>Buellia violaceofusca</i>	Lavar	NT	Tvånget
Brunskaftad blekspik	<i>Sclerophora farinacea</i>	Lavar	VU	Bråtberget
Ekspik	<i>Calicium quercinum</i>	Lavar	VU	Bråtberget
Gammelekslav	<i>Lecanographa amylacea</i>	Lavar	VU	Bråtberget
Grynig filtlav	<i>Peltigera collina</i>	Lavar	NT	Bråtberget
Gul dropplav	<i>Cliostomum corrugatum</i>	Lavar	NT	Bråtberget Tvånget
Gulvit blekspik	<i>Sclerophora pallida</i>	Lavar	VU	Bråtberget
Hjälmbrosklav	<i>Ramalina baltica</i>	Lavar	NT	Bråtberget
Ladlav	<i>Cyphelium tigillare</i>	Lavar	NT	Bråtberget
Lunglav	<i>Lobaria pulmonaria</i>	Lavar	NT	Bråtberget
Rosa skärelav	<i>Schismatomma pericleum</i>	Lavar	NT	Bråtberget Tvånget
Skuggorangelav	<i>Caloplaca lucifuga</i>	Lavar	NT	Bråtberget Tvånget
Gulbent kamklobagge	<i>Allecula morio</i>	Skalbaggar	NT	Bråtberget
Blekticka	<i>Haploporus tuberculosis</i>	Storsvampar	NT	Bråtberget
Oxtungssvamp	<i>Fistulina hepatica</i>	Storsvampar	NT	Bråtberget
Ullticka	<i>Phellinus ferrugineofuscus</i>	Storsvampar	NT	Tvånget