



LÄNSSTYRELSEN  
ÖSTERGÖTLAND



Foto: Skruvhult juli 2012, © Henry Stahre

# **B**everandeplan för Natura 2000-området Skruvhult SE0230204



## **Natura 2000**

Natura 2000 är ett ekologiskt nätverk av värdefulla naturområden inom EU. Syftet är att hejda utrotningen av djur och växter samt att hindra att deras livsmiljöer förstörs. Utpekandet av Natura 2000-områden bygger på krav som finns i EU:s fågeldirektiv och art- och habitatdirektiv. Alla medlemsländer ska peka ut områden dels för fåglar som anges i EU:s fågeldirektiv, dels för naturtyper och arter som anges i art- och habitatdirektivet. Genom utpekandet åtar sig länderna att bevara de utpekade värdena i områdena långsiktigt. Natura 2000-nätverket är en av hörnstenarna i EU:s arbete för att bevara biologisk mångfald. I fågeldirektivet och habitatdirektivet listas 170 naturtyper och cirka 900 växt- och djurarter som särskilt värdefulla. 90 av naturtyperna och drygt 100 av djur- och växtarterna i habitatdirektivets bilaga 1 och 2 finns i Sverige. Därtill häckar i vårt land regelbundet cirka 60 av de fåglar som listas i bilaga 1 i fågeldirektivet.

## **Bevarandeplaner**

För varje Natura 2000-område ska Länsstyrelsen ta fram en beskrivning. Detta görs i särskilda bevarandeplaner, men beskrivningen kan också ingå i en skötselplan om området även är naturreservat. I planen finns en beskrivning av området med bevarandesyfte och bevarandemål för de naturtyper och arter som ska bevaras, och det ska framgå hur skyddet kan bidra till en gynnsam bevarandestatus för naturtyperna och arterna. Även hot mot Natura 2000-området och behov av bevarandeåtgärder, till exempel skydd eller skötsel, ska beskrivas. Bevarandeplanen underlättar förvaltningen av området och tillståndsprövningar enligt miljöbalken genom att den ger viktig information om området till bland annat markägare, myndigheter, exploatörer och naturvårdsförvaltare.

Bevarandeplanen utarbetas och fastställs av Länsstyrelsen, som även är ytterst ansvarig för att målsättningen med området uppfylls. Det gäller även för de bevarandeåtgärder och den naturvårdsskötsel som kan krävas för att bevara värdena, i den mån markägare eller andra brukare inte har möjligheten eller skyldigheten via andra lagar eller avtal att göra detta (till exempel miljöersättningar). Bevarandeplanen revideras när ny kunskap tillkommer eller när förutsättningar ändras - den är ett "levande dokument". Det gör det möjligt för alla att bidra med ny kunskap och synpunkter genom att kontakta Länsstyrelsen.

I bevarandeplanen redovisas gränser, naturtyper och arter enligt bästa tillgängliga kunskap. I de fall där ny kunskap har tillkommit, har Länsstyrelsen för avsikt att föreslå dessa ändringar till regeringen när nästa tillfälle ges. Framtida naturvårdsarbete kan komma att leda till ytterligare ny kunskap som i sin tur kan leda till behov av justeringar av Natura 2000-områdets gränser, naturtyper eller arter. Vid förvaltning och tillståndsprövning är det viktigt att utgå från de befintliga värdena, inte bara de regeringsgodkända, varför det är av vikt att bevarandeplanen redovisar dessa, även om de inte har hunnit bli regeringsgodkända ännu.

Bevarandeplanen är inte ett juridiskt bindande dokument. För formell reglering av till exempel skydd eller skötsel kan andra beslut behövas, till exempel skyddsbeslut för naturreservat. Reglerna enligt eventuella skyddsbeslut gäller parallellt med den tillståndsplikt som gäller i Natura 2000-områden.

## **Tillståndsplikt och samråd**

För att inte skada naturvärden krävs tillstånd för verksamheter eller åtgärder som på ett betydande sätt kan påverka miljön eller utpekade arter i ett Natura 2000-område. Det kan även gälla åtgärder utanför Natura 2000-området, om de kan påverka miljön eller utpekade arter i området. Det är påverkan på de naturmiljöer och/eller arter som skyddas i området som är grunden för prövningen oavsett var källan till störningen ligger geografiskt. Detta regleras i miljöbalken (7 kap. 27-29 §§). Tillståndskravet aktualiseras när en verksamhet eller åtgärd kan påverka miljön i ett Natura 2000-område på ett betydande sätt, det vill säga när det finns risk för skada.

**Länsstyrelsen Östergötland**

Då det kan vara svårt att avgöra vilka åtgärder som kan påverka naturvärdena i Natura 2000-området behöver man samråda med Länsstyrelsen före genomförandet. Vid skogsbruksåtgärder hålls dock samråd med Skogsstyrelsen istället. Mer information finns hos Länsstyrelsen, läs på webben ([lansstyrelsen.se/ostergotland](http://lansstyrelsen.se/ostergotland)) eller kontakta en handläggare (växel: 010-223 50 00).

För verksamheter och åtgärder som direkt hänger samman med eller är nödvändiga för naturvårdsskötsel och naturvårdsförvaltning av ett Natura 2000-område, i syfte att långsiktigt bevara de naturtyper och/eller arter som skyddas, krävs inte tillstånd.

## **Innehåll**

Området Skruvhult .....	5
6230 – Stagg-gräsmarker.....	10
6270 – Silikatgräsmarker.....	10
6410 – Fuktängar.....	11
9070 – Trädklädd betesmark.....	12
Dokumentation .....	13
Kartor .....	15



LÄNSSTYRELSEN  
ÖSTERGÖTLAND

# Bevarandeplan för Natura 2000 - området SE0230204 Skruvhult

Kommun: Ödeshög

Områdets totala areal: 58,6 hektar

Markägarförhållande: Privat

Bevarandeplanen fastställd av Länsstyrelsen: 2017-12-19

Regeringsbeslut, historik:

Regeringen föreslår att området är av gemenskapsintresse (pSCI): 1998-12

Fastställts som ett område av gemenskapsintresse (SCI): 2005-01

Regeringen förklarar området som ett särskilt bevarandeområde (SAC): 2011-03

Naturtyper och arter som ska bevaras i området:

6230 – Stagg-gräsmarker

6270 – Silikatgräsmarker

6410 – Fuktängar

9070 – Trädklädd betesmark



# Området

---

## **Bevarandesyfte**

Det överordnade bevarandesyftet för Natura 2000-nätverket är att bidra till bevarandet av biologisk mångfald genom att bibehålla eller återskapa gynnsam bevarandestatus för de naturtyper och arter som omfattas av EU:s fågeldirektiv eller art- och habitatdirektiv. För det enskilda Natura 2000-området är det överordnade syftet att bevara eller återställa ett gynnsamt tillstånd för de naturtyper och arter som förekommer i området, d.v.s. stagggräsmarker (6230), silikatgräsmarker (6270), fuktängar (6410) och trädklädd betesmark (9070).

## ***Prioriterade bevarandevärden:***

Syftet med Natura 2000-området Skruvhult är att bevara och vidareutveckla naturvärden knutna till samtliga ingående naturtyper enligt art- och habitatdirektivet. Särskild prioritet i Skruvhult har bevarandet och vidareutvecklingen av naturvärden knutna till silikatgräsmarker och trädklädd betesmark.

## ***Motivering:***

De trädklädda betesmarkerna hyser gamla ekar och björkar som i sin tur antagligen (inte undersökt) har en rik insektsfauna och lavflora. Silikatgräsmarkerna är prioriterade då dessa är viktiga för att bevara en artrik flora som i sin tur leder till att det blir en artrik insektsfauna, främst dagfjärilar, i området.

## ***Prioriterade åtgärder:***

Prioriterade bevarandeåtgärder i området är ett fortsatt bete och röjning av igenväxning, samt att restaurera igenväxta områden och återinföra bete i de områden som idag inte betas.

## **Beskrivning av området**

Skruvhult ligger i sydvästra Östergötlands skogsbygder. Skruvhults gårdar ligger i en sydvänd sluttning från vilken utsikten söderöver mot Småland är magnifik. Berggrunden består av granit, med varierande moräntäcke. Odlingslandskapet vid Skruvhult är en mosaik av åkrar och betesmarker av skilda slag. Här finns både öppna betesmarker samt ek- och björkhagar. Bitvis finns inslag av hassel, lönn, fågelbär och enbuskar samt enstaka grova, hamlade askar. Betesmarksfloran är mycket artrik med flera naturtyper typiska för torra eller torra till friska marker. Några av arterna är svinrot, slättergubbe (*Arnica montana*, rödlistekategori VU), slätterblomma, ängsskallra och sommarfibbla (*Leontodon hispidus*, NT). Odlingslandskapet vid Skruvhult ger ett ålderdomligt intryck med stenmurar, gärdesgårdar och många stenrösen.

Förutom odlingslandskapets rika inslag av stenmurar och rösen finns ett antal registrerade fornlämningar vid Skruvhult. Det finns flertalet väghållningsstenar i gnejs (RAÄ-nr Trehörna 100, 123 och 127), bebyggelsestenar (Trehörna 135), samt bebyggelsestenar mellan två delområden av Natura 2000-området (Trehörna 134).

## **Vad kan påverka området negativt**

Naturtypspecifika hotbilder preciseras under respektive naturtyp.

Gemensamt för alla ingående naturtyper (6230, 6270, 6410 och 9070):

- Exploatering i eller i anslutning till området.
- Utebliven röjning av igenväxningsvegetation och minskat eller upphört bete leder på sikt till igenväxning av buskar och träd och utarmning av den hävdgynnade och ljuskrävande floran och faunan.
- Överbete, alltför intensivt betestryck påverkar området negativt eftersom växter har svårt att komma upp i blom och ge nektar och pollen åt insekter. Växterna får även svårt att fröa av sig. Frånvaro av busksnår har

### Länsstyrelsen Östergötland

- en negativ inverkan på vissa blommande växter, unga träd och insekter. Snåren fungerar som refuger, viloplats eller som skydd från betande djur.
- Skötsel som avlägsnar småbiotoper, kantzoner och mosaikmiljöer och skapar skarpa gränser mellan olika markslag påverkar området negativt.
  - Kalkning och insädd av främmande arter skulle påverka floran negativt.
  - Användning av avmaskningsmedel som innehåller avermectin är negativ för den dynglevande insektsfaunan.
  - Spridning av gödsel i naturtypen påverkar floran negativt. Även tillskottsutfodring och vinterbete av betesdjuren ger indirekt näringstillförsel till marken och missgynnar den konkurrenssvaga floran.
  - Gödslings- och försurningseffekter från nedfall av luftburna föroreningar påverkar floran negativt.
  - Kväveläckage från angränsande marker påverkar floran negativt.
  - Fragmentering och isolering som uppkommer om liknande biotoper försvinner i det omgivande skogs- och jordbrukslandskapet försvårar spridning, genutbyte och återkolonisation mellan gräsmarker. Plantering av skog kan dessutom skapa spridningsbarriärer.
  - Skogsbruk i eller i anslutning till objektet: avverkningar annat än i naturvårdssyfte, markberedning och plantering. Virkestransporter eller körning med andra tyngre fordon kan skada för naturtypen viktiga markförhållanden, samt leda till förändrad hydrologi.
  - Vildsvin har tidigare bökat upp delar av området. Vilken effekt som bökande vildsvin har på floran i längden, om de återkommer år till år, finns det mycket lite kunskap om. Enstaka bök kan ha en positiv effekt på floran, då vissa frön kan få lättare att gro. Den återkommande uppbökningen kan dock ha negativa effekter, då rötterna på fleråriga växter kan ta skada. Då vildsvinsstammen är mycket tät i området bör vildsvinen i möjligaste mån utestängas från betesmarkerna.

### Områdets bevarandeåtgärder

Tabell 1: En generell sammanställning av bevarandeåtgärder omnämnda i den aktuella bevarandeplanen.

Bevarandeåtgärd	När	Var	Prioritet
Bete	Årligen	Hela Natura 2000-området	1
Röjning av igenväxning	Vid behov	Hela Natura 2000-området	1
Restaurering	Snarast	Främst igenväxta naturtypsklassade delar, men även andra igenväxta delar	1
Frihuggning av grova träd	Inom 5 år, sedan vid behov	Hela Natura 2000-området	1
Röjning av inväxande gran	Vid behov	Hela Natura 2000-området	1
Röjning av igenväxning på forn- och kulturlämningar	Vid behov	Forn- och kulturlämningar	2

### **Reglering av skydd och skötsel:**

Odlingslandskapet i Skruvhult har ett visst skydd mot skadlig markanvändning genom lagstiftning. Enligt 12 kap. 8 § MB (miljöbalken) är brukaren skyldig att ta hänsyn till natur- och kulturvärden vid all markanvändning i jordbruket. De allmänna hänsynsreglerna i 2 kap. MB förtydligas i Jordbruksverkets föreskrifter (SJVFS 1999:119) om hänsyn till natur- och kulturvärden i jordbruket. Enligt förordningen (1998:915) om miljöhänsyn i jordbruket får jordbruksmark tas ur produktion först efter anmälan till Länsstyrelsen, som då har möjlighet att förbjuda en ändrad markanvändning.

Alla naturtyper i området kan skötas med medel från EU:s miljöstödet. Miljöstödsreglerna uppdateras vart 5 år och kan i enstaka fall ha krav som står i motsättning till Natura 2000-kraven. Natura 2000-naturtyperna måste dock

### **Länsstyrelsen Östergötland**

skötas i syfte att målen med Natura 2000-området uppnås. Detta är troligen inget problem i dagsläget (2017), men bör följas upp vid nya stödperioder och regeländringar. I Natura 2000-området Skruvhult ingår ungefär 60 % av naturtypsklassad mark i miljöersättningsansökan 2016 och endast en tredjedel av den totala ytan ingår i miljöersättningen, varför skydd och skötsel inte kommer att vara reglerad i tillräcklig omfattning. För de delar som saknar miljöersättning, men som har hävdknutna värden, kan eventuellt restaureringsstöd, områdesskydd eller skötselavtal vara lämplig reglering av skötseln.

De värdefulla träden (främst inom naturtypen 9070) har ett visst skydd via miljöersättningen. I och med att området är Natura 2000-område krävs samråd med Länsstyrelsen vid avverkningar och röjningar som kan påverka naturvärdena negativt. Detta gäller även avverkning av enstaka värdefulla träd eller bortförsl av grov död ved. Avverkning av träd som ligger utanför Natura 2000-området men som kan ha höga naturvärden kräver samråd med Länsstyrelsen/Skogsstyrelsen enligt 12 kap. 6 § MB.

Markavvattning är åtgärder som utförs för att avvattna mark, för att sänka eller tappa ur ett vattenområde eller för att skydda mot vatten om åtgärderna syftar till att varaktigt öka en fastighets lämplighet för något visst ändamål. Markavvattning kräver alltid tillstånd (11 kap. 13 § MB). I Östergötland är det dessutom förbjudet att avvattna mark vilket medför att man även behöver söka en dispens från det generella markavvattningsförbudet. Ansökan om dispens och tillstånd till markavvattning prövas i normalfallet av Länsstyrelsen.

Alla fornlämningar skyddas enligt kulturmiljölagen (1988:950). Enligt 2 kap. 6 § kulturmiljölagen är det förbjudet att utan tillstånd ”rubba, ta bort, gräva ut, täcka över eller genom bebyggelse, plantering eller på annat sätt ändra eller skada en fast fornlämning”. Hänsyn till forn- och kulturlämningar ska därmed tas vid åtgärder som görs för att bevara naturvärdena kopplade till Natura 2000.

### **Bevarandeåtgärder:**

Områdets hävdhistoria är vägledande för den fortsatta skötseln. För att betes- och ängsmarkernas naturvärden ska bevaras behöver markerna regelbundet vara välhävda så att ingen skadlig förnaansamling bildas, eftersom det missgynnar småväxta arter och försvårar frögroning. Naturtyperna stagg-gräsmarker, silikatgräsmarker, trädklädd betesmark och fuktängar sköts oftast med beteshävd.

Det är värdefullt om hävden planeras så att Natura 2000-området i sin helhet har blommande växter under hela säsongen. Detta för att ha en kontinuerlig källa av nektar- och pollentillgång för markernas insektsfauna. Genom att till exempel ha betespåsläpp vid olika tidpunkter för olika fällor eller ha ett rotationsbete mellan fällor finns det alltid en del av området där florans kan få gå i blom och fröa av sig. Generellt sett så är alltid ett sent betespåsläpp att föredra eftersom det ökar nektar- och pollentillgången för bland annat fjärilsfaunan.

Delar av området behöver restaureras. Detta skulle kunna göras med hjälp av restaureringsstöd. En plan för restaurering behöver upprättas i samarbete mellan markägarna och Länsstyrelsen. Vid restaureringsinsatser lämnas 20 % av grenar, ris och stockar för att tillgodose en viss mängd död ved. Om möjligt kan även högstubbar skapas, passande träd hamlas och att ringbarkning tillämpas istället för avverkning av vissa träd.

Det bör helst finnas blommande träd och buskar i anslutning till de gamla ekarna eftersom flera arter av vedlevande insekter sköter parningen vid dessa blommande träd och buskar. I en stor del av hagarna står träden för tätt. Träd och buskar som står direkt emot stammarna bör dock tas bort så att stammarna blir solbelysta. Mängden lämpliga hålträd bör om möjligt ökas såväl lokalt som på landskapsnivå. Gamla ihåliga träd, liksom högstubbar, lågor och större nedfallna grenar lämnas intakta. Grova träd med håligheter behöver stå ljusöppet. Grova träd som står skuggigt bör därför frihuggas. Undantaget är om det är andra jätteträd eller viktiga framtidsträd som står tätt inpå varandra. Yngre och medelålders ekar, björkar, lindar och lönnar bör väljas ut och skötas så att de i framtiden utvecklas till ihåliga jätteträd. För att de yngre träden ska kunna utvecklas rätt behöver de frihuggas så att de står

**Länsstyrelsen Östergötland**

ljusöppet och på så sätt blir spärrgreniga i formen. Detta arbete bör ske kontinuerligt vid behov. Grova träd bör frihuggas, undantag för frihuggning är andra jätteträd eller viktiga framtidsträd som står tätt ihop. Även betestrycket bör ökas för att motverka slyuppslag och för att gynna den hävdgynnade floran.

Det finns delar som har ett lite väl tätt träd- och buskskikt. Genom frihuggning av ädellövträd som har en något vidkronig form kan en större del av den trädklädda betesmarken på sikt komma att utvecklas och få de naturvärden som hör till trädklädda betesmarker. Utglesningen bör ske etappvis för att inte ljuschocka träden. Det är viktigt att inte ta de äldsta träden vid utglesningar, då dessa behöver sparas bl.a. för att gynna insekterna som lever i området och gärna även spara tätare avsnitt av lövskogskaraktär.

Föryngring av ek och björk bör tillåtas. Ek- och björkplantor betas ofta ner av djuren, men plantorna kan ha nytta av buskar som skydd. Plantorna kan även stänglas in tills de har blivit tillräckligt höga för att djuren inte ska göra någon skada på dem längre. Arbetet med att få fram unga ekar och björkar bör ske kontinuerligt.

Skadlig förnaansamling och antropogen näringstillförsel (inklusive tillskottsutfodring av betesdjur) får inte förekomma annat än i mycket begränsad utsträckning.

Igenväxning behöver hållas efter kontinuerligt genom röjning. Även kulturhistoriska spår, stensättningar, stenmurar, rösen med mera ska hållas öppna och fria från träd och buskar. Igenväxning av gran är generellt ett problem i naturtyper som ej är grandominerade. Om igenväxning av gran blir ett betydande problem i de delar som dominerats av andra trädslag ska det åtgärdas genom till exempel röjning.

## **Bevarandestatus och bevarandetillstånd**

*Bevarandestatus* beskriver läget för naturtyperna i landet som helhet, medan *bevarandetillståndet* beskriver aktuellt läge inom Natura 2000-området. Dessa beskrivs närmare under respektive naturtyp och art längre fram i planen. Här redovisas en sammanställning av bevarandetillståndet inom området.

Hävden var, vid fältbesök under hösten 2016, god i områdets södra, sydöstra (delen vid Sörgården-Mellangården) och östra delar, samt strax söder om ladugården vid Norrgården. Hävd saknades eller var låg i resterande delar av området. Hävden i västra och sydvästra delen av området är mycket ojämn och stora delar står utan hävd och är under igenväxning med bland annat enbuskar och hassel. Tillgång till betesdjur, i första hand nöt, är avgörande för att områdets värden ska kunna bibehållas och förstärkas.

Tabell 2: Naturtypsareal och förekomst av Natura 2000-arter (ej fåglar) inom Natura 2000-området. Länsstyrelsen kommer att föreslå förändringarna vid lämpligt tillfälle. \*) = Prioriterad art eller naturtyp i EU:s Natura 2000-bevarandearbete. Prioriteringen kan skilja sig från prioriteringen i det specifika området.

Naturtyp/art	Hektar/Förekomst	Bevarandetillstånd	Sida
6230 - *Stagg-gräsmarker	2,0	Otillfredsställande	10
6270 - *Silikatgräsmarker	29,4	Otillfredsställande	10
6410 - Fuktängar	0,2	Tillfredsställande	11
9070 - Trädklädd betesmark	9,9	Otillfredsställande	12
Annan naturtyp	16,8		
Total areal	58,6		



## **Uppföljning**

Länsstyrelsen ansvarar för att uppföljning av bevarandemål genomförs. Uppföljningen ska ske enligt de manualer för skyddade områden som har tagits fram av Naturvårdsverket samt Havs- och vattenmyndigheten. Mätbara mål, så kallade målindikatorer, ska registreras i databasen SkötselDOS. Dessa målindikatorer följs sedan upp.

Målsättningen är att kunna se om de bevarandemål som satts upp i bevarandeplaner och skötselplaner uppfylls, att skötseln fungerar och att Natura 2000-naturtyperna och arterna har gynnsamt tillstånd.

Uppföljning av skötseln, som är en viktig del i bevarandemålen, kommer delvis att kontrolleras via den ordinarie kontrollverksamheten för miljöersättningsåtaganden, men bör även följas upp för länets samtliga områden med hävdbehov genom regelbundna analyser för att se vilka områden som ingår i jordbruksblock med miljöersättning.

## 6230 – Stagg-gräsmarker

---

Arealen 2,0 ha är fastställd i regeringsbeslut

### **Beskrivning**

Naturtypen stagg-gräsmarker (6230) är en artrik och hävdpräglad naturtyp som förekommer på torra till friska, silikatrika jordar. Naturtypen har utvecklats genom lång hävdkontinuitet och består av öppna betesmarker med högst 30 % krontäckning av träd och buskar. Hävdgynnade arter ska finnas. På stagg-gräsmarker är stagg en av de viktigaste arterna men för att det ska vara naturtypsklassad (6230) måste vegetationen även i övrigt vara artrik.

Stagg-gräsmarkerna kan vara mycket örtrika och kan ibland hysa ovanliga växter. Örtrikedomen gör dem viktiga för många insekter, inte minst fjärilar och bin. Naturtypen kan uppträda i olika skepnader beroende på bland annat fuktighet och klimat.

### **Bevarandemål**

Arealen av stagg-gräsmarker i Natura 2000-området Skruvhult (6410) ska vara minst 2,0 hektar. Regelbunden hävd ska prägla området. Träd och buskar ska utgöra enstaka till måttligt inslag. Det ska finnas typiska arter inom kärlväxter (till exempel ljung, ängsvädd, och stagg) och insekter (till exempel dagfjärilar och hopprätvingar) ska förekomma i sådan omfattning att dessa kan fortleva långsiktigt i området. Artsammansättningen och näringstillgången ska vara naturlig.

### **Bevarandestatus och bevarandetillstånd**

Bevarandestatusen för naturtypen stagg-gräsmarker (6230) är dålig och förekomstarealen minskar fortfarande i alla regioner (idag 9 000 hektar) och statusen anses vara dåligt. För att uppnå gynnsam bevarandestatus behövs det uppskattningsvis 49 100 hektar.

Inom Natura 2000-området ingår ungefär en fjärdedel av naturtypen i miljöersättningsansökan (2016). Tidigare (innan 2010) har nästa all mark klassad som stagg-gräsmark varit med i miljöersättningsansökan. Den del som ingår i ansökan har ett ganska svagt betestryck, fältskiktet för området är fortfarande relativt artrikt, men det svaga betestrycket medför en förnaansamling vilket kommer leda till att de hävdgynnade arterna konkurreras ut. Den del som ligger nära Norrgården ligger utanför miljöersättningen, men betas delvis av häst (fältbesökt hösten 2016). Stora delar av naturtypen är igenväxt med hassel, dessutom har gran börjat tränga in. Då så pass stor del ligger utan miljöstödd och att områden lider av igenväxning är bevarandetillståndet för naturtypen otillfredsställande och om inget görs snarast kommer tillståndet att bli ännu sämre.

## 6270 – Silikatgräsmarker

---

Arealen 29,4 ha är fastställd i regeringsbeslut

### **Beskrivning**

Naturtypen silikatgräsmarker består av öppna betesmarker med högst 30 % krontäckning av träd och buskar. Fältskiktet är artrikt och har ett stort inslag av hävdgynnade arter som trivs på kalkfattig och näringsfattig mark. Artrikedomen är uppkommen ur en lång period av hävd och naturtypen är beroende av en fortsatt beteshävd. Vegetationens sammansättning varierar beroende på underlag och geografisk belägenhet.

*Länsstyrelsen Östergötland*

Silikatgräsmarkerna kan vara mycket örtrika och kan ibland hysa ovanliga växter. Örtrikedomen gör dem viktiga för många insekter, inte minst fjärilar och bin. Naturtypen kan uppträda i olika skepnader beroende på bland annat fuktighet och klimat.

### **Bevarandemål**

Arealen av silikatgräsmarker (6270) i Natura 2000-området ska vara minst 29,4 hektar. Regelbunden hävd ska präglade naturtypen. Träd och buskar ska utgöra enstaka till måttligt inslag och mindre ytor med blottad mark är ett positivt inslag. Det ska finnas typiska arter inom kärlväxter (till exempel kattfot, solvända, ängsvädd, och gullviva) och insekter (till exempel dagfjärilar och dyngbaggar) ska förekomma i sådan omfattning att dessa kan fortleva långsiktigt i området. Artsammansättningen och näringstillgången ska vara naturlig.

### **Bevarandestatus och bevarandetillstånd**

Små jordbruksföretag slås ihop eller läggs ned och urbaniseringen fortsätter vilket gör att små eller svårbrukade marker som ofta hyser den största mångfalden tas ur bruk och växer eller planteras igen med skog. Eftersom gräsmarker minskar i utbredning har också flertalet av gräsmarksnaturtyperna och deras typiska arter en fortgående negativ utveckling. Ett stort antal typiska kärlväxter med höga naturvärden förekommer i silikatgräsmarkerna som historiskt troligen har brukats som slåtteräng. För naturtypen silikatgräsmarker (6270) är förekomstarealen i boreal region idag 126 000 hektar och bevarandestatusen är dålig. För att uppnå en gynnsam bevarandestatus i samma område har ArtDatabanken (2013) uppskattat att det behövs 380 000 hektar av naturtypen.

Knappt två tredjedelar av naturtypen (6270) ingår i miljöersättningsansökan (2016). I de delar som är klassade som 6270 och som ligger i söder, sydöst och öster av Natura 2000-området är hävden relativt bra och skötseln är god, detta är ungefär en tredjedel av naturtypen. Resterande delar av naturtypen har antingen ett mycket lågt betetryck eller betas inte alls. Bevarandetillståndet för naturtypen anses därför sammanlagt vara otillfredsställande.

## **6410 – Fuktängar**

---

Arealen 0,2 ha är fastställd i regeringsbeslut

### **Beskrivning**

Marken är fuktig med ett stort inslag av kalk, lera eller torv. Floran på fuktängar är uppkomna ur lång hävdkontinuitet och naturvärdena är beroende av fortsatt skötsel i form av slåtter eller bete för att naturtypen ska kunna bevara sina värden. Dessutom ska träd- och buskskiktet vara öppet för att bevara naturvärdena. Bland annat hör flera småvuxna starrarter till de typiska arterna i naturtypen. Fuktängarna kan vara mycket örtrika och kan ibland hysa ovanliga växter. Örtrikedomen gör dem viktiga för många insekter, inte minst fjärilar och bin. De har också mycket stor betydelse för fågellivet.

### **Bevarandemål**

Arealen av fuktängar i Natura 2000-områdena (6410) ska vara minst 0,2 hektar. Regelbunden hävd ska präglade naturtypen. Endast enstaka träd och buskar, med höga naturvärden, ska förekomma. Naturtypen ska ha en ostörd hydrologi och vattenståndet ska tillåtas variera naturligt. Det ska inte finnas några avvattande eller tillrinnande diken eller djupa körspår som medför negativ påverkan. Typiska arter inom gruppen kärlväxter (till exempel jungfru Marie nycklar och hartmansstarr) ska förekomma i sådan omfattning att dessa kan fortleva långsiktigt i området. Artsammansättningen och näringstillgången ska vara naturlig.

## **Vad kan påverka negativt**

Faktorer som kan påverka naturtypen negativt utöver den generella hotbilden för gräsmarker:

- Dräneringar som torkar ut naturtypen.

## **Bevarandestatus och bevarandetillstånd**

Små jordbruksföretag slås ihop eller läggs ned och urbaniseringen fortsätter vilket gör att små eller svårbrukade marker som ofta hyser den största mångfalden tas ur bruk och växer eller planteras igen med skog. Eftersom gräsmarker minskar i utbredning har också flertalet av gräsmarksnaturtyperna och deras typiska arter en fortgående negativ utveckling. För naturtypen fuktängar (6410) är förekomstarealen i boreal region idag 27 400 hektar och bevarandestatusen är dålig. För att uppnå en gynnsam bevarandestatus i samma region har ArtDatabanken (2013) uppskattat att det behövs minst 110 000 hektar av naturtypen.

Naturtypen (6410) hävdas genom bete och ingår helt i miljöersättningen (2016), det finns ett artrikt fältskikt i stora delar. Naturtypen är nästan helt fri från träd och buskar och har ett artrikt fältskikt. Bevarandetillståndet anses som tillfredsställande.

# 9070 – Trädklädd betesmark

---

Arealen 9,9 ha är fastställd i regeringsbeslut

## **Beskrivning**

Trädklädda betesmarker är en naturtyp som kan delas in i två undergrupper: hagmarker med ett glest trädskikt av främst ek eller björk; samt skogsbete (betad skog) där barrträd ofta är dominerande. Gemensamt för dem är en lång trädkontinuitet och att marken har nyttjats till bete. De trädklädda hagmarkerna kan även ha en historia av slätterhävd. De trädklädda betesmarkerna i Skruvhult tillhör undergruppen hagmarker.

Det är viktigt att trädkontinuiteten inte bryts eller att beteshävden upphör. Krontäckningen ska för naturtypen generellt ligga över 30 %, men i skogsbeten och betade lundmiljöer är den ofta högre. Till trädklädda betesmarker är en mängd arter från olika organismgrupper knutna, främst hävdgynnade kärlväxter, svampar, lavar och insekter. Vidkroniga träd är hemvist för flera karaktärsarter av främst insekter, lavar, och mossor som måste ha ljus och värme. Fältskiktet behöver också ljus för att inte grässvålen ska luckras upp och karaktärsarterna utkonkurreras av skuggtåliga arter. Även grov död ved, främst i form av torrträd och hålträd, men även enskilda lågor i olika nedbrytningsstadier är värdefulla substrat för vedlevande insekter och epifyter. I de fall betad skog finns på kalkmark har den ofta en rik marksvampflora som är hävdgynnad. I naturtypen finns vanligen blommande buskar till exempel hagtorn, slån och nypon som är en viktig miljö för många fjärilar och andra insekter.

## **Bevarandemål**

Arealen av trädklädda betesmarker (9070) ska totalt vara minst 9,9 hektar i Natura 2000-området Skruvhult. Det ska finnas ett individ- och artrikt bestånd av typiska och karakteristiska kärlväxter (till exempel ängsvädd, blåsuga och darrgräs) och lavar.

Krontäckningen i hagmarken ska variera mellan glest till halvsluten. Trädskiktet ska vara olikåldrigt och flerskiktat samt att ädellövträd ska dominera naturtypen. Andra viktiga trädarter som tillsammans ska utgöra ett måttligt till påtagligt inslag i betesmarken är björk, asp, vildapel, rönn, sälg och al. Det ska finnas tämligen allmän förekomst av grov och solbelyst död ved till exempel torrträd, hålträd, liggande stockar, även enstaka rishögar är positivt och kan sparas. Det ska även finnas ett artrikt buskskikt med minst ett måttligt inslag av hassel och rosenväxter.

## Länsstyrelsen Östergötland

Förekomsten av äldre träd och buskar ska vara allmän till riklig och det ska finnas en föryngring av ovan nämnda arter. Artsammansättningen ska vara naturlig.

Skadlig förnaansamling, igenväxning och antropogen (mänskligt tillförd) näringstillförsel (inklusive tillskottsutfodring av betesdjur) får inte förekomma annat än i mycket begränsad utsträckning.

### Vad kan påverka negativt

Faktorer som kan påverka naturtypen negativt utöver den generella hotbilden på sidan 6:

- Mycket kraftig röjning av buskar och träd missgynnar organismer som är beroende av dessa strukturer.
- Ökat graninslag i lövträdsbärande skog- och hagmarker.
- Bristande träd- och buskföryngring hotar på sikt kontinuiteten av dessa strukturer i naturtypen.
- Luftföroreningar, främst bilavgaser från angränsande större vägar, kan utarma den känsliga epifytfloran av lavar och svampar som är knutna till gamla grova ekar. Ett ökat kvävenedfall kan förändra artsammansättningen i fältskiktet. I delar av landet kan även sur nederbörd påverka förutsättningarna för många arter (inte aktuellt för detta område i dagsläget).

### Bevarandestatus och bevarandetillstånd

Små jordbruksföretag slås ihop eller läggs ned och urbaniseringen fortsätter vilket gör att små eller svårbrukade marker som ofta hyser den största mångfalden tas ur bruk och växer eller planteras igen med skog. Eftersom gräsmarker minskar i utbredning har också flertalet av gräsmarksnaturtyperna och deras typiska arter en fortgående negativ utveckling. För naturtypen trädklädd betesmark (9070) är förekomstarealen i boreal region idag 67 600 hektar och bevarandestatusen är dålig. För att uppnå en gynnsam bevarandestatus i samma region har ArtDatabanken (2013) uppskattat att det behövs minst 300 000 hektar av naturtypen.

Ungefär två tredjedelar av området ingår i miljöersättningsansökan (2016). Den mark som är klassad som trädklädd betesmark i sydväst och väst sköts bra, medan den del som ligger i norr har ett svagt bete och marken närmast Norrgården inte hävdas alls. De delar som har svagt till inget bete lider av igenväxning av hassel och ansamlingar av förna. De delar som sköts bra har ett relativt artrikt fältskikt och har flertalet äldre och grövre träd. Det samlade bevarandetillståndet anses dock vara otillfredsställande.

## Kartor

---

Kartor som visar områdets läge, yttergränser, naturtypernas utbredning, kända forn- och kulturlämningar, samt äldre ekonomiska kartor finns sist i planen.

## Dokumentation

---

### **Webbsidor/databaser:**

Artportalen, <https://www.artportalen.se/>, (2017-12-12).

Länsstyrelsen Östergötland, <http://www.lansstyrelsen.se/ostergotland/>, (2017-12-12).

Naturvårdsverket, <http://www.naturvardsverket.se/>, (2017-12-12).

Skyddad natur, <http://skyddadnatur.naturvardsverket.se/>, (2017-12-12).

Skogsstyrelsen, <https://skogskartan.skogsstyrelsen.se/skogskartan/>, (2017-12-12).

Ängs- och betesmarksinventeringen (TUVA), <http://www.jordbruksverket.se/>, (2017-12-12).

Riksantikvarieämbetets fornlämningsregister, <http://www.fmis.raa.se/cocoon/fornsok/search.html>, (2017-12-12).

**Dokument:**

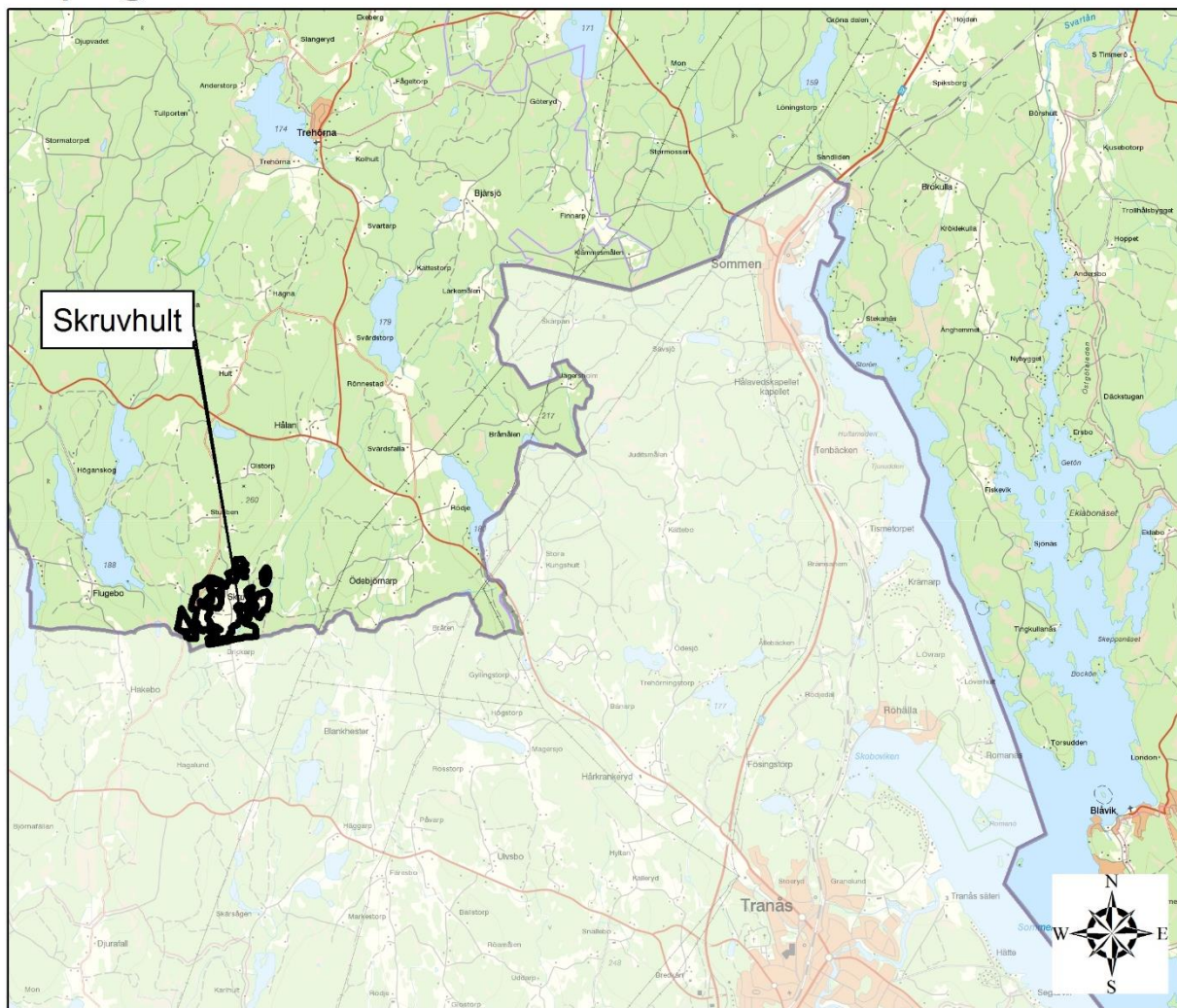
Naturvårdsverkets vägledningsdokument för habitat och ArtDatabankens vägledningar för arter.

Wenche Eide (red.), Arter och naturtyper i habitatdirektivet - bevarandestatus i Sverige 2013, ArtDatabanken SLU, Uppsala, 2014.

Bevarandeplan för Skruvhult Natura 2000-område, fastställd 2013-02-27.




## Topografisk karta



©Naturvårdsverket och ©Lantmäteriet Geodatasamverkan

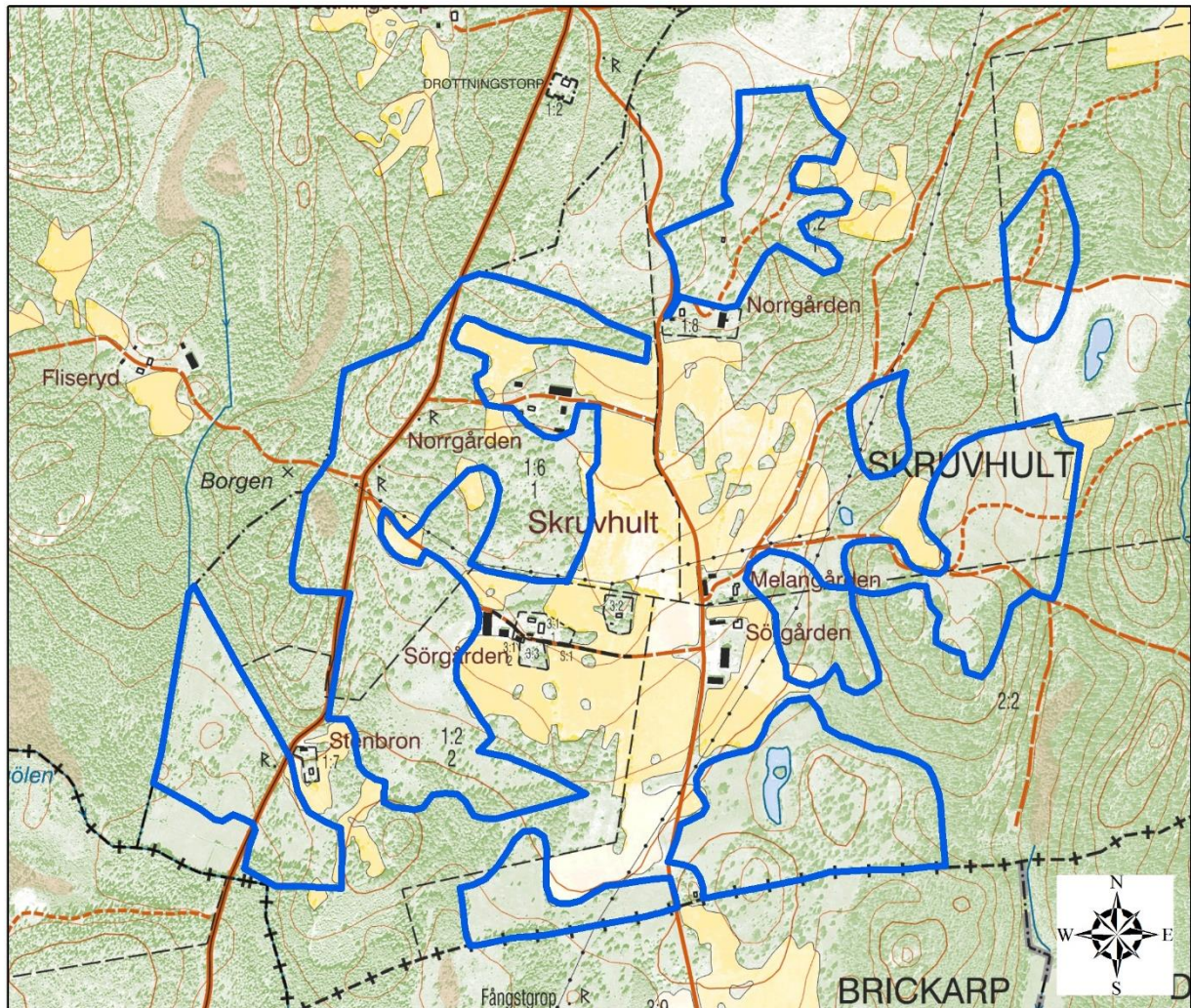
0 1 2 4 6 8  
Kilometer

 Natura 2000-området

Översiktskartan visar att Skruvhult ligger strax söder om Trehörna precis på gränsen till Jönköpings län.



## Ekonomisk karta



©Naturvårdsverket och ©Lantmäteriet Geodatasamverkan

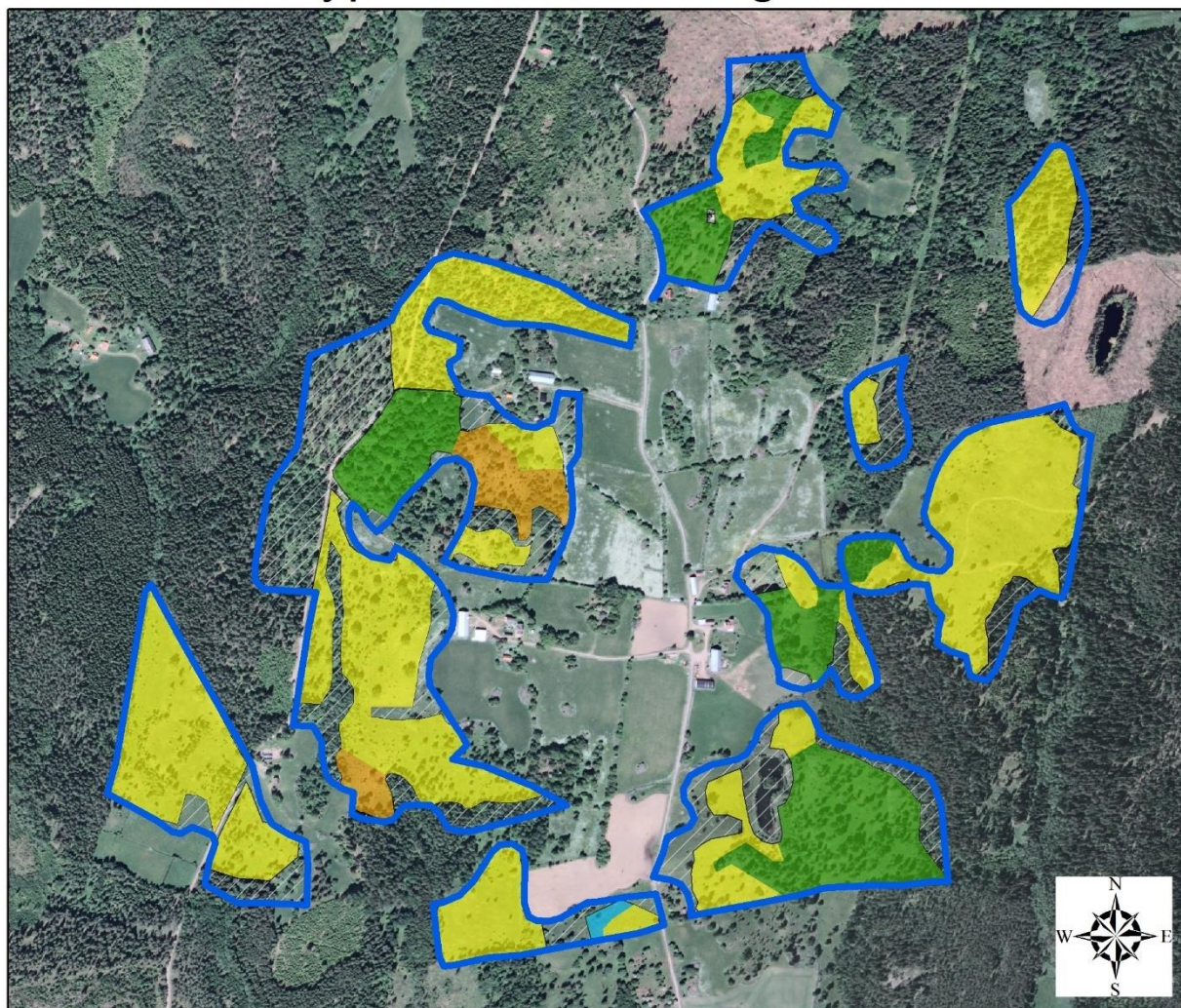
0 100 200 400 600 800 1 000  
Meter

 Natura 2000-området

Fastighetskartan visar yttergränserna för området.



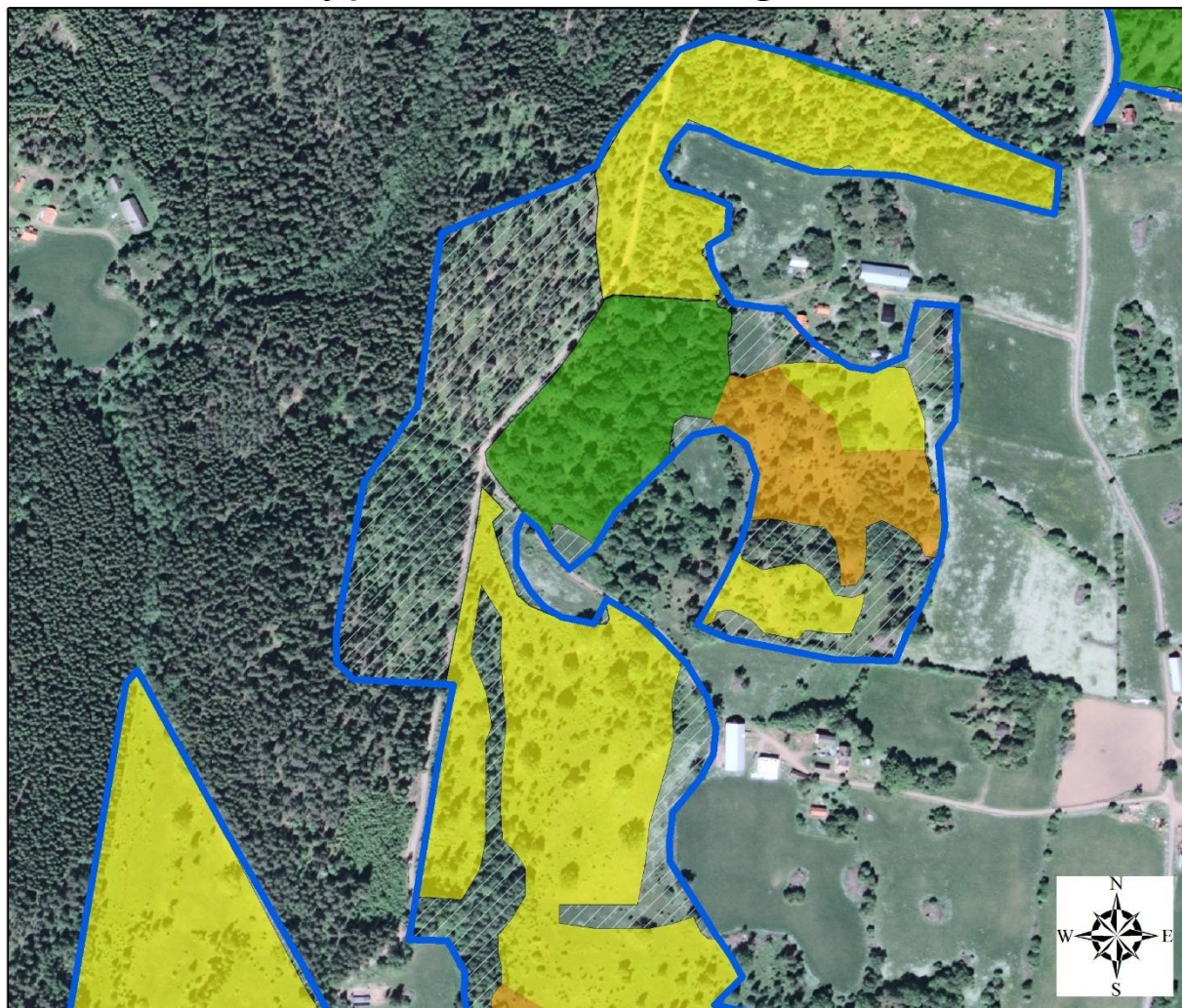
## Natura 2000-områdets avgränsningar och N2000-naturtypernas utbredning



Flygfotot visar en översikt på naturtypernas utbredning i området. För mer detaljerade bilder se sidan 18-22.

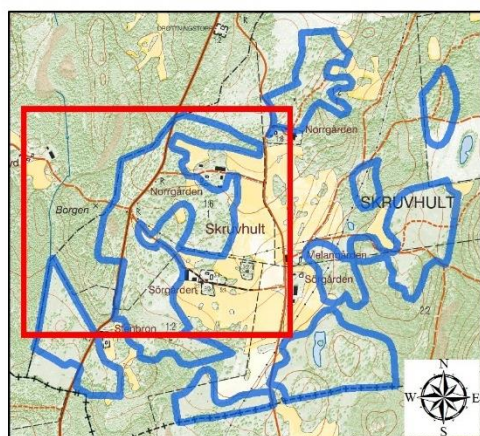


## Natura 2000-områdets avgränsningar och N2000-naturtypernas utbredning



©Naturvårdsverket och ©Lantmäteriet Geodatasamverkan

0 50 100 200 300 400  
Meter

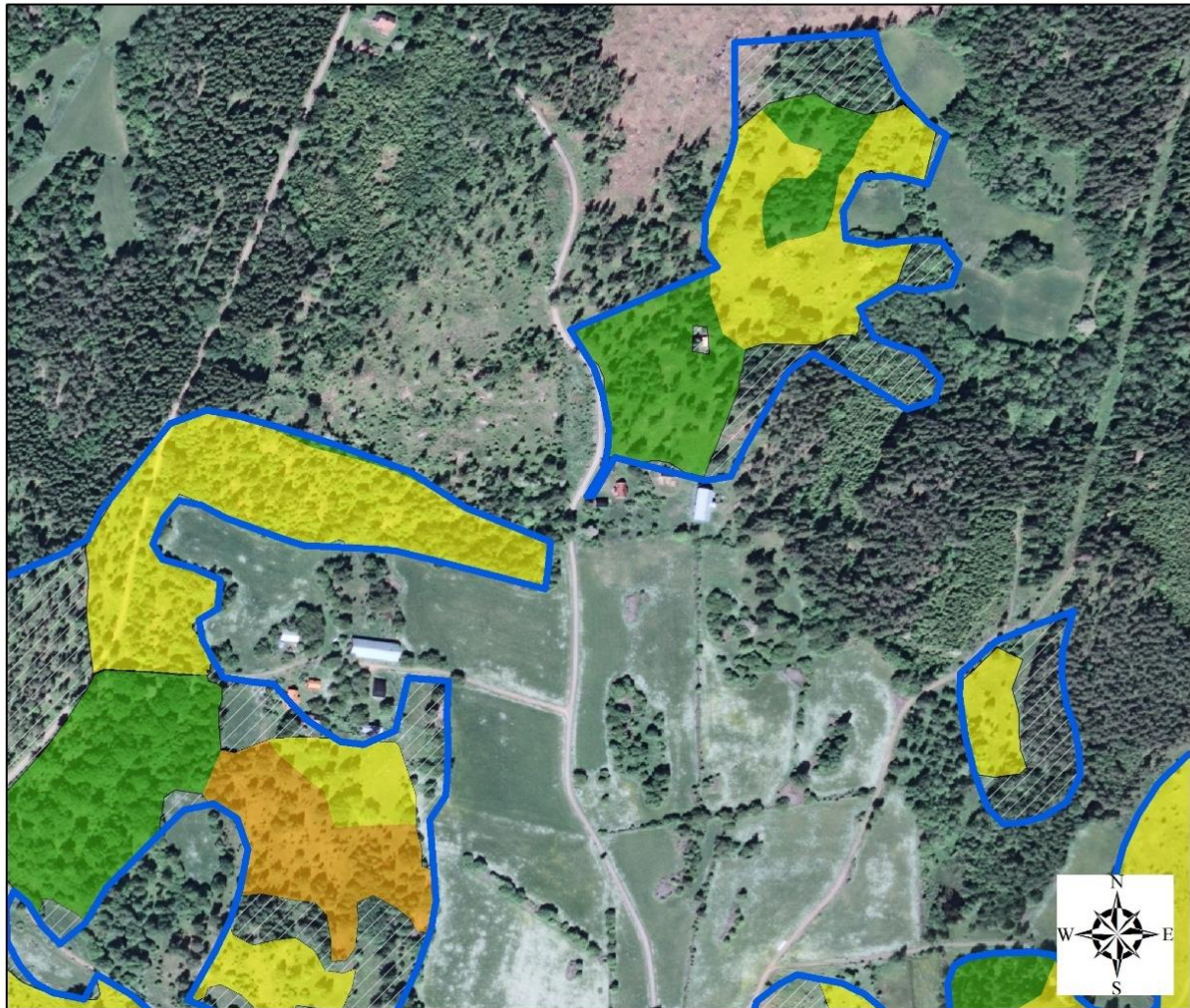


0 0,3 0,6 1,2  
Kilometer

	Natura 2000-området	
	6230 Stagg-gräsmarker	2,0 ha
	6270 Silikatgräsmarker	29,4 ha
	6410 Fuktängar	0,2 ha
	9070 Trädklädd betesmark	9,9 ha
	Annan naturtyp	

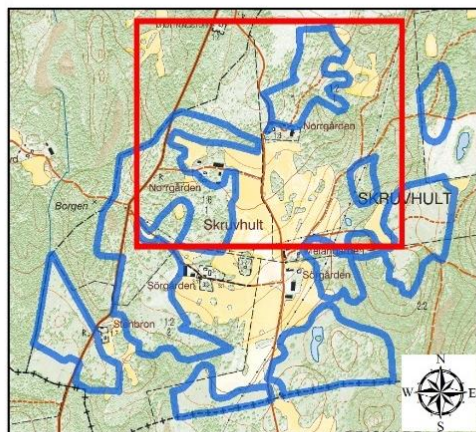


## Natura 2000-områdets avgränsningar och N2000-naturtypernas utbredning



©Naturvårdsverket och ©Lantmäteriet Geodatasamverkan

0 50 100 200 300 400  
Meter

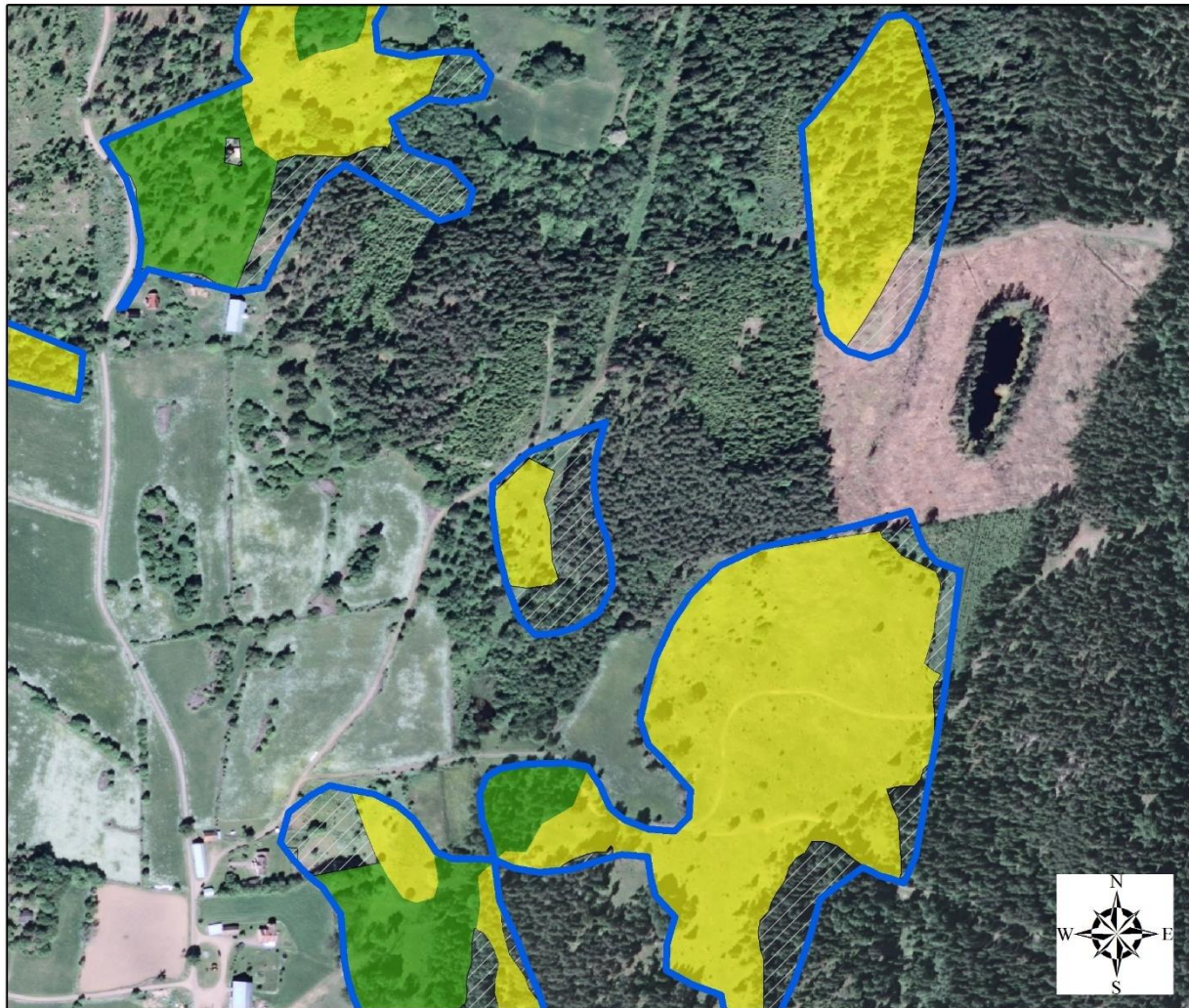


0 0,3 0,6 1,2  
Kilometer

	Natura 2000-området	
	6230 Stagg-gräsmarker	2,0 ha
	6270 Silikatgräsmarker	29,4 ha
	6410 Fuktängar	0,2 ha
	9070 Trädklädd betesmark	9,9 ha
	Annan naturtyp	

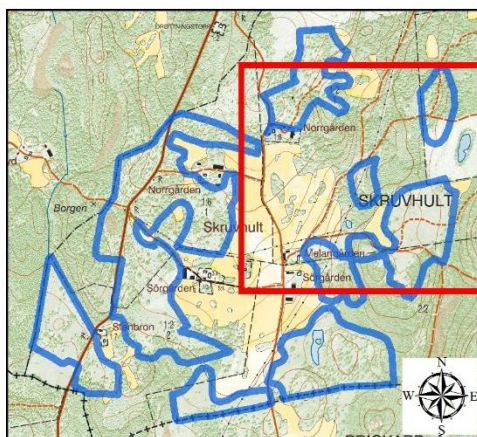


## Natura 2000-områdets avgränsningar och N2000-naturtypernas utbredning



©Naturvårdsverket och ©Lantmäteriet Geodatasamverkan

0 50 100 200 300 400  
Meter

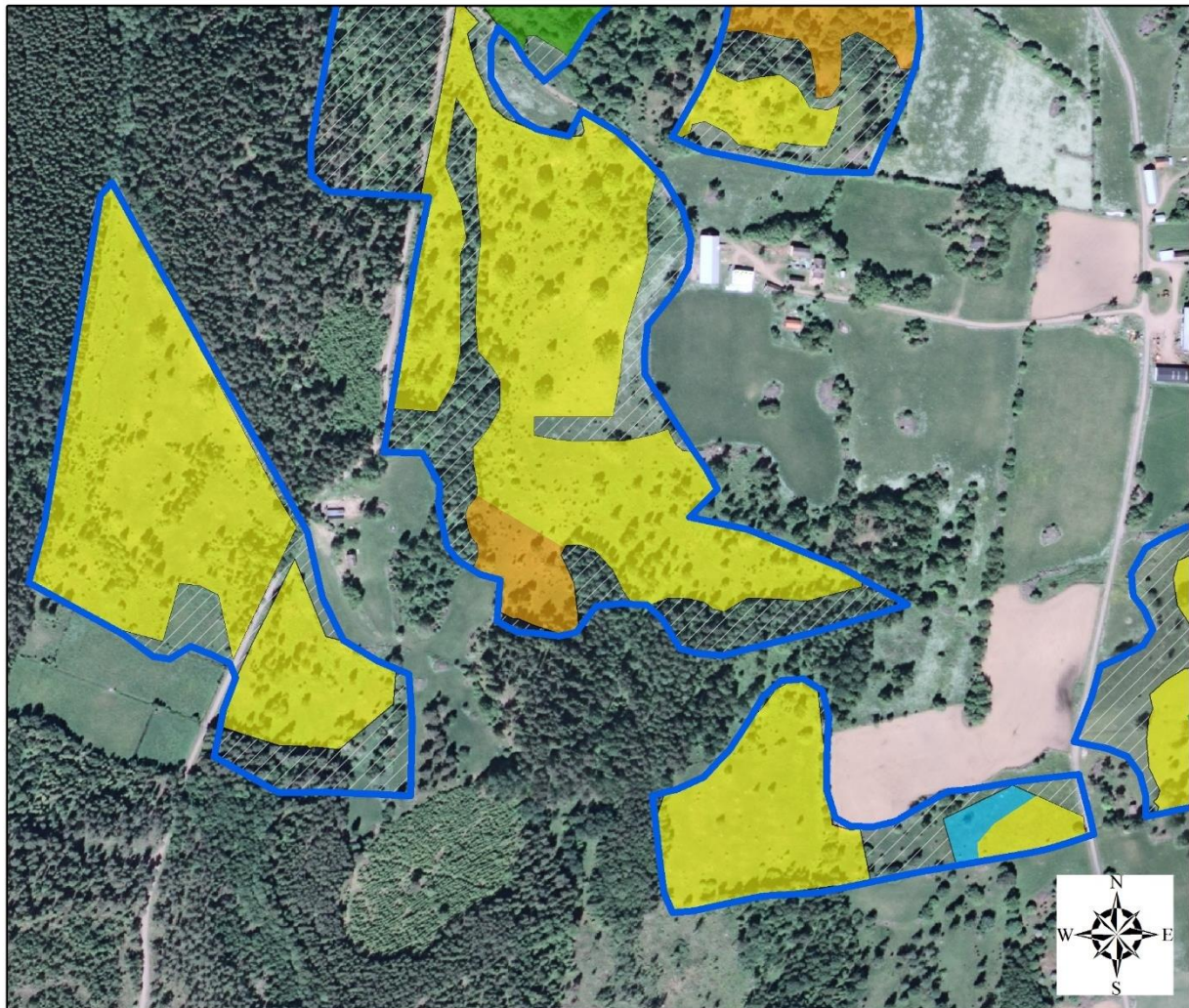


0 0,3 0,6 1,2  
Kilometer

	Natura 2000-området	
	6230 Stagg-gräsmarker	2,0 ha
	6270 Silikatgräsmarker	29,4 ha
	6410 Fuktängar	0,2 ha
	9070 Trädklädd betesmark	9,9 ha
	Annan naturtyp	

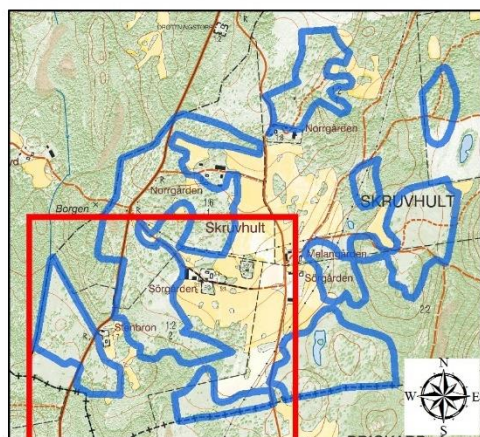


## Natura 2000-områdets avgränsningar och N2000-naturtypernas utbredning



©Naturvårdsverket och ©Lantmäteriet Geodatasamverkan

0 50 100 200 300 400  
Meter

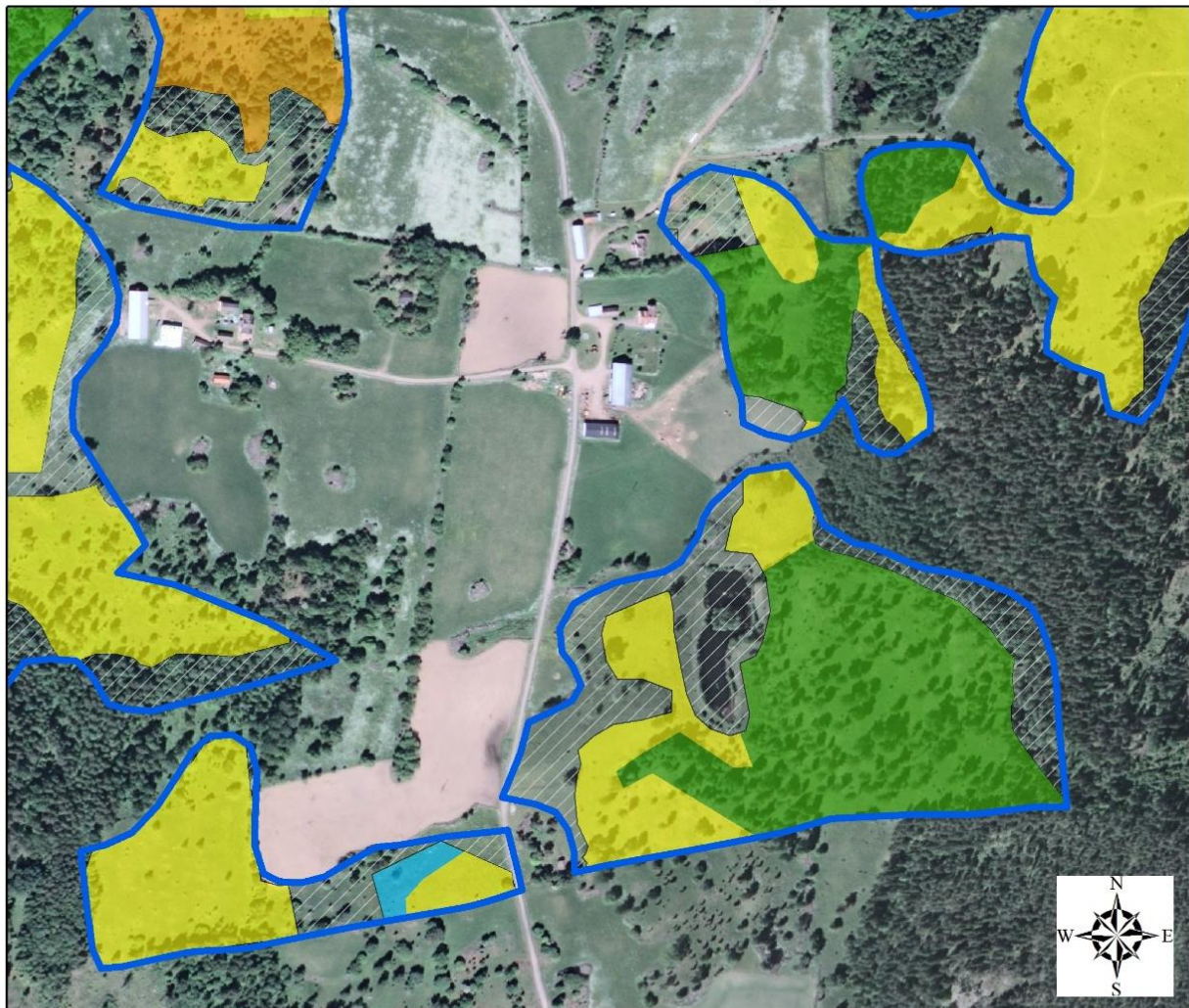


0 0,3 0,6 1,2  
Kilometer

	Natura 2000-området	
	6230 Stagg-gräsmarker	2,0 ha
	6270 Silikatgräsmarker	29,4 ha
	6410 Fuktängar	0,2 ha
	9070 Trädklädd betesmark	9,9 ha
	Annan naturtyp	

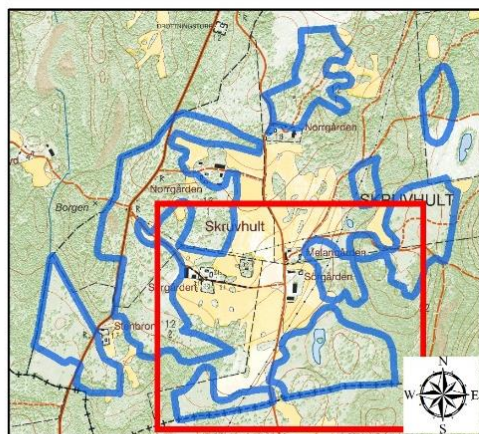


## Natura 2000-områdets avgränsningar och N2000-naturtypernas utbredning



©Naturvårdsverket och ©Lantmäteriet Geodatasamverkan

0 50 100 200 300 400  
Meter

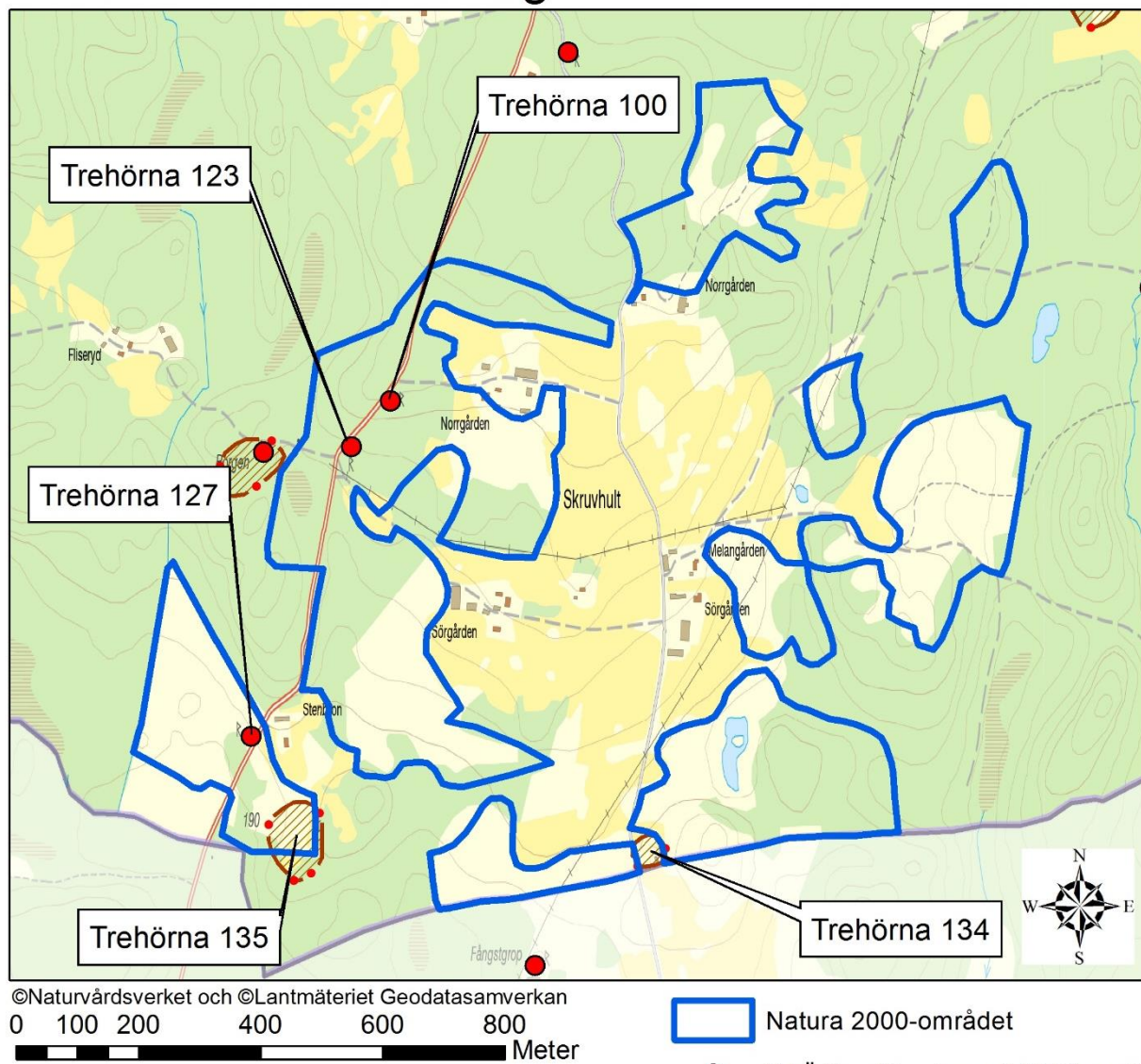


0 0,3 0,6 1,2  
Kilometer

	Natura 2000-området	
	6230 Stagg-gräsmarker	2,0 ha
	6270 Silikatgräsmarker	29,4 ha
	6410 Fuktängar	0,2 ha
	9070 Trädklädd betesmark	9,9 ha
	Annan naturtyp	

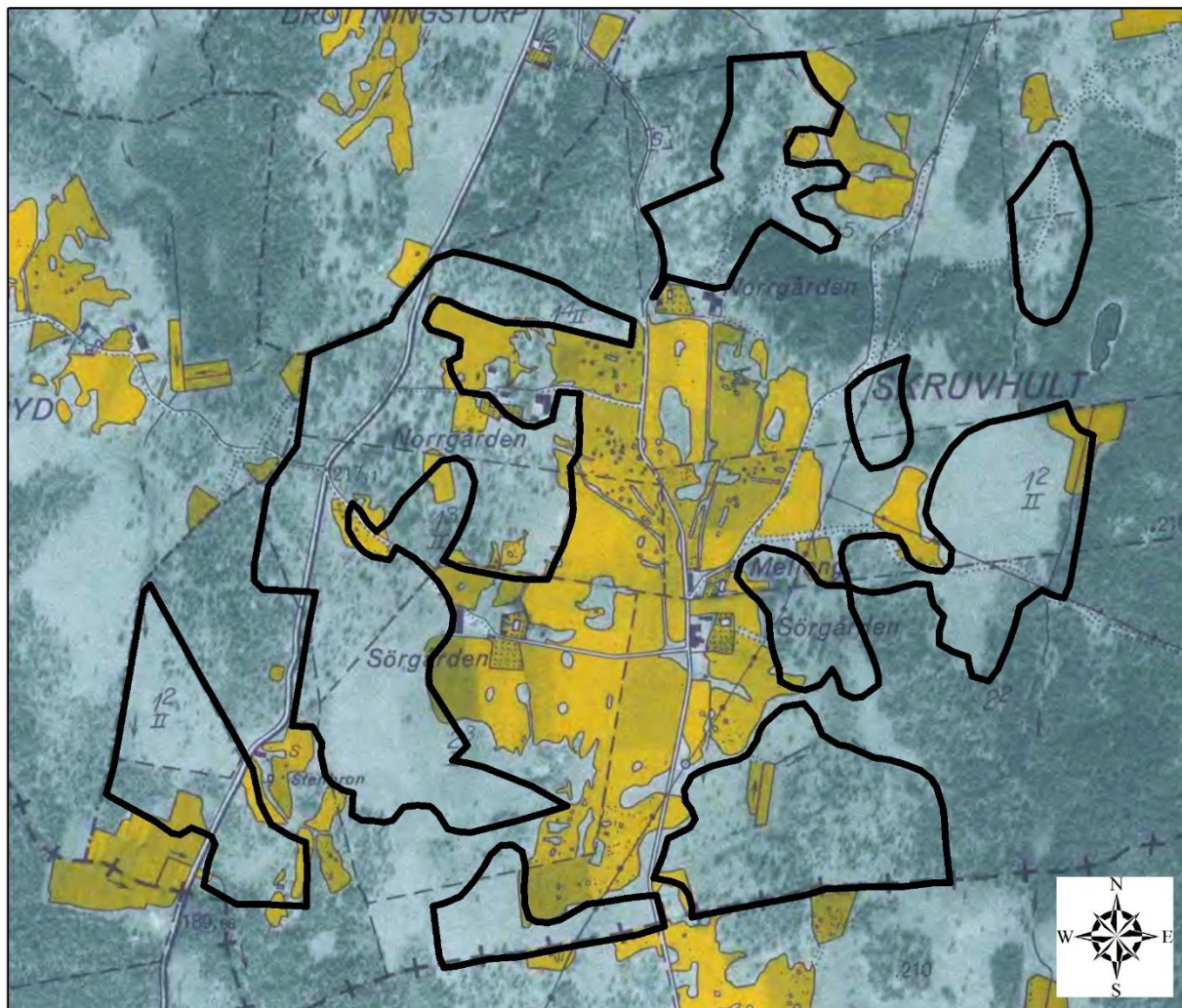


## Forn- och kulturlämningar




Översiktskartan visar var i området de kända forn- och kulturlämningarna finns.

## Ekonomisk karta från 30- och 40-talet



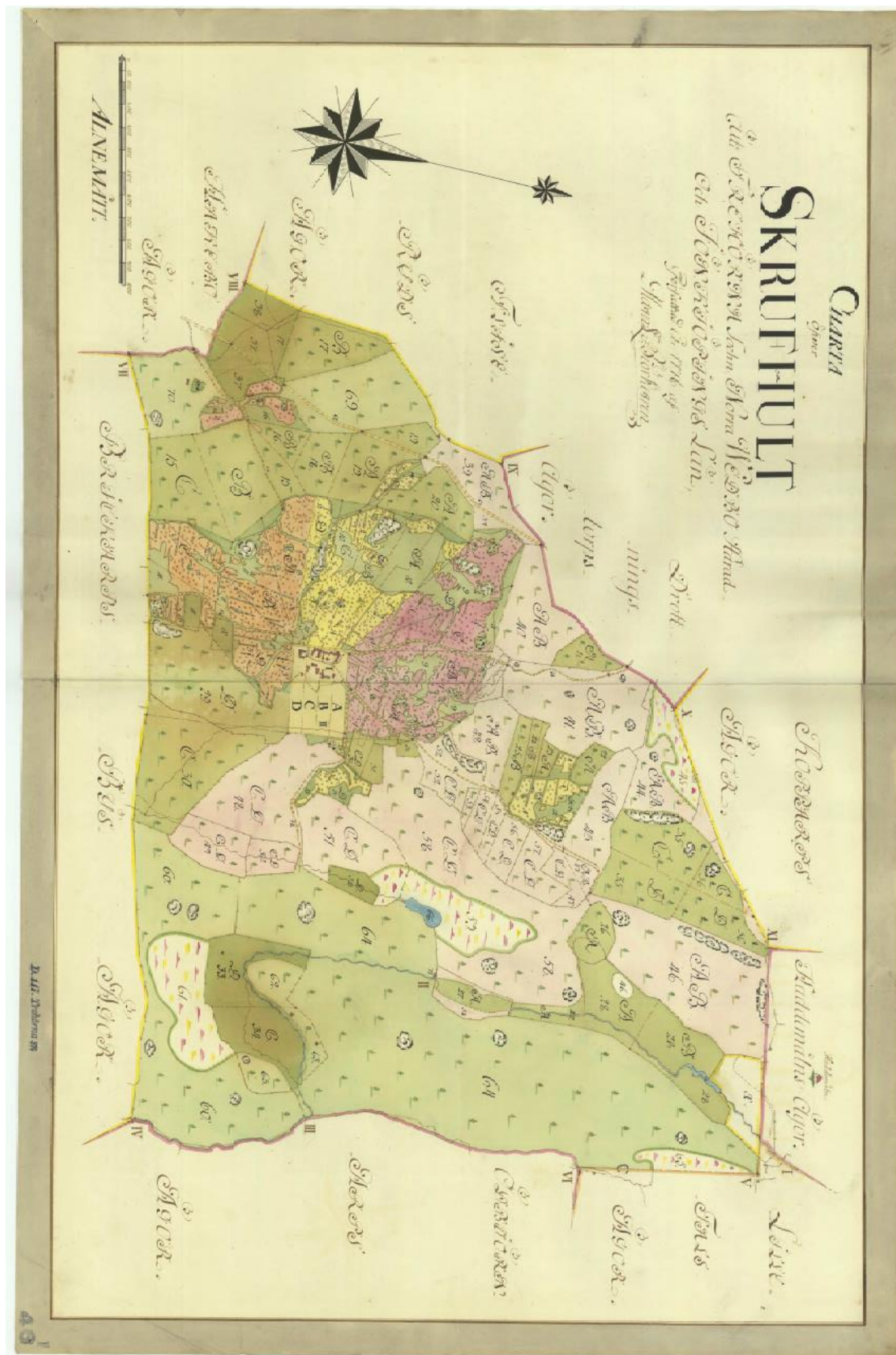
©Naturvårdsverket och ©Lantmäteriet Geodatasamverkan

0 150 300 600 900  
Meter

 Natura 2000-området

Den ekonomiska kartan från 30- och 40-talet visar att området varit mer öppet än var det är nu. Man ser även att mindre delar har varit åker.





Storskifteskarta från 1776 över Skruvhult storkifte.