



LÄNSSTYRELSEN
ÖSTERGÖTLAND



Delar av hagmarken i Härsjö.

Foto: © Karl
Fritzson

Beverandeplan för Natura 2000-området Härsjö SE0230198



Länsstyrelsen Östergötland

Natura 2000

Natura 2000 är ett ekologiskt nätverk av värdefulla naturområden inom EU. Syftet är att hejda utrotningen av djur och växter samt att hindra att deras livsmiljöer förstörs. Utpekandet av Natura 2000-områden bygger på krav som finns i EU:s fågeldirektiv och art- och habitatdirektiv. Alla medlemsländer ska peka ut områden dels för fåglar som anges i EU:s fågeldirektiv, dels för naturtyper och arter som anges i art- och habitatdirektivet. Genom utpekandet åtar sig länderna att bevara de utpekade värdena i områdena långsiktigt. Natura 2000-nätverket är en av hörnstenarna i EU:s arbete för att bevara biologisk mångfald. I fågeldirektivet och habitatdirektivet listas 170 naturtyper och cirka 900 växt- och djurarter som särskilt värdefulla. 90 av naturtyperna och drygt 100 av djur- och växtarterna i habitatdirektivets bilaga 1 och 2 finns i Sverige. Därtill häckar i vårt land regelbundet cirka 60 av de fåglar som listas i bilaga 1 i fågeldirektivet.

Bevarandeplaner

För varje Natura 2000-område ska Länsstyrelsen ta fram en beskrivning. Detta görs i särskilda bevarandeplaner, men beskrivningen kan också ingå i en skötselplan om området även är naturreservat. I planen finns en beskrivning av området med bevarandesyfte och bevarandemål för de naturtyper och arter som ska bevaras, och det ska framgå hur skyddet kan bidra till en gynnsam bevarandestatus för naturtyperna och arterna. Även hot mot Natura 2000-området och behov av bevarandeåtgärder, till exempel skydd eller skötsel, ska beskrivas. Bevarandeplanen underlättar förvaltningen av området och tillståndsprövningar enligt miljöbalken genom att den ger viktig information om området till bland annat markägare, myndigheter, exploatörer och naturvårdsförvaltare.

Bevarandeplanen utarbetas och fastställs av Länsstyrelsen, som även är ytterst ansvarig för att målsättningen med området uppfylls. Det gäller även för de bevarandeåtgärder och den naturvårdsskötsel som kan krävas för att bevara värdena, i den mån markägare eller andra brukare inte har möjligheten eller skyldigheten via andra lagar eller avtal att göra detta (till exempel miljöersättningar). Bevarandeplanen revideras när ny kunskap tillkommer eller när förutsättningar ändras - den är ett "levande dokument". Det gör det möjligt för alla att bidra med ny kunskap och synpunkter genom att kontakta Länsstyrelsen.

I bevarandeplanen redovisas gränser, naturtyper och arter enligt bästa tillgängliga kunskap. I de fall där ny kunskap har tillkommit, har Länsstyrelsen för avsikt att föreslå dessa ändringar till regeringen när nästa tillfälle ges. Framtida naturvårdsarbete kan komma att leda till ytterligare ny kunskap som i sin tur kan leda till behov av justeringar av Natura 2000-områdets gränser, naturtyper eller arter. Vid förvaltning och tillståndsprövning är det viktigt att utgå från de befintliga värdena, inte bara de regeringsgodkända, varför det är av vikt att bevarandeplanen redovisar dessa, även om de inte har hunnit bli regeringsgodkända ännu.

Bevarandeplanen är inte ett juridiskt bindande dokument. För formell reglering av till exempel skydd eller skötsel kan andra beslut behövas, till exempel skyddsbeslut för naturreservat. Reglerna enligt eventuella skyddsbeslut gäller parallellt med den tillståndsplikt som gäller i Natura 2000-områden.

Länsstyrelsen Östergötland

Tillståndsplikt och samråd

För att inte skada naturvärden krävs tillstånd för verksamheter eller åtgärder som på ett betydande sätt kan påverka miljön eller utpekade arter i ett Natura 2000-område. Det kan även gälla åtgärder utanför Natura 2000-området, om de kan påverka miljön eller utpekade arter i området. Det är påverkan på de naturmiljöer och/eller arter som skyddas i området som är grunden för prövningen oavsett var källan till störningen ligger geografiskt. Detta regleras i miljöbalken (7 kap. 27-29 §§). Tillståndskravet aktualiseras när en verksamhet eller åtgärd kan påverka miljön i ett Natura 2000-område på ett betydande sätt, det vill säga när det finns risk för skada.

Då det kan vara svårt att avgöra vilka åtgärder som kan påverka naturvärdena i Natura 2000-området behöver man samråda med Länsstyrelsen före genomförandet. Vid skogsbruksåtgärder hålls dock samråd med Skogsstyrelsen istället. Mer information finns hos Länsstyrelsen, läs på webben eller kontakta en handläggare. För verksamheter och åtgärder som direkt hänger samman med eller är nödvändiga för naturvårdsskötsel och naturvårdsförvaltning av ett Natura 2000-område, i syfte att långsiktigt bevara de naturtyper och/eller arter som skyddas, krävs inte tillstånd.

Innehåll

Området Härsjö.....	5
6230 - Stagg-gräsmarker.....	10
6270 - Silikatgräsmarker.....	10
8230 - Hällmarkstorräng.....	11
9070 - Trädklädd betesmark.....	12
Dokumentation.....	13
Kartor.....	14

Länsstyrelsen Östergötland



LÄNSSTYRELSEN
ÖSTERGÖTLAND

Bevarandeplan för Natura 2000 - området SE0230198 Härsjö

Kommun: Kinda

Områdets totala areal: 13,9 hektar

Markägareförhållande: Privat

Bevarandeplanen fastställd av Länsstyrelsen: 2017-12-19

Regeringsbeslut, historik:

Regeringen föreslår att området är av gemenskapsintresse (pSCI): 1998-12

Fastställts som ett område av gemenskapsintresse (SCI): 2005-01

Regeringen förklarar området som ett särskilt bevarandeområde (SAC): 2011-03

Naturtyper och arter som ska bevaras i området:

6230 - Stagg-gräsmarker

6270 - Silikatgräsmarker

8230 - Hällmarkstorräng

9070 - Trädklädd betesmark

Området

Bevarandesyfte

Det överordnade bevarandesyftet för Natura 2000-nätverket är att bidra till bevarandet av biologisk mångfald genom att bibehålla eller återskapa gynnsam bevarandestatus för de naturtyper och arter som omfattas av EU:s fågeldirektiv eller art- och habitatdirektiv. För det enskilda Natura 2000-området är det överordnade syftet att bevara eller återställa ett gynnsamt tillstånd för de naturtyper och arter som förekommer i området.

Prioriterade bevarandevärden:

Inom Natura 2000-området Härsjö prioriteras naturtypen silikatgräsmarker (6270). Naturvärden som prioriteras är artrik och hävdgynnad flora (bland annat fältgentiana) och fauna samt äldre lövträd (främst ek och björk) och död ved.

Motivering:

Hagmarkerna i och vid Härsjö Natura 2000-område utgör en oas i det annars skogsdominerade landskapet. Arter som solvända, slåttergubbe och fältgentiana vittnar om en lång och oavbruten hävd i området. Marken i området är stenbunden och i delar finns ett välutvecklat busk- och trädskikt vilket skapar ytterligare förutsättningar för en rik biologisk mångfald utöver den hävdgynnade floran. Området ingår dessutom i en av länets värdestrakter för triviallövväxter.

Prioriterade åtgärder:

Fortsatt hävd och röjning av igenväxningsvegetation av Natura 2000-området och anslutande marker med liknande hävdgynnade naturvärden.

Beskrivning av området

I södra delarna av Östergötland ligger Härsjö i ett landskap som domineras av skog, men där det öppnar upp sig med åkrar och betesmarker runt gårdar och byar. Landskapet är kuperat och jordmånen består till stor del av morän med inslag av stenblock. Natura 2000-området i Härsjö består av flera betesmarker.

Betesmarkerna har ett variationsrikt träd- och buskskikt. Här växer bland annat ek, björk, asp, en, björnbär, hagtorn, lind, körsbär, sälg, rönn, nypon, hassel, vildapel och oxel. Bitvis är marken mycket stenbunden med både hållar och stenblock i hagmarkerna. Området hyser många äldre och vidkroniga ekar och utgör en del i ett litet eklandskap i södra skogsbygden.

Floran är på stora delar artrik och vittnar om en lång historia av betes- eller slätterhävd. Exempel på hävdgynnade växter i Härsjö är darrgräs, jungfrulin, kattfot, korskovall (*Melampyrum cristatum*, rödlistekategori NT), knägräs, ängsvädd, låsbräken, slåttergubbe (*Arnica montana*, VU), sen fältgentiana (*Gentianella campestris* ssp. *campestris*, EN), solvända (*Helianthemum nummularium* ssp. *nummularium*, NT), stagg, ormrot och brudbröd.

Stora delar av betesmarkerna var mer eller mindre öppen utmark, det vill säga troligen betesmark, vid slutet av 1800-talet, enligt häradskartan. De norra delarna hävdades genom slätter. Små åkrar finns insprängda här och var på häradskartan.

Områdets bevarandemål

Naturtypspecifika bevarandemål preciseras under respektive naturtyp.

Målbilden för Härsjö är att Natura 2000-området samt angränsandemarken med liknande hävdgynnade naturvärden regelbundet ska hävdas på ett sådant sätt att de prioriterade naturvärdena bevaras långsiktigt.

Länsstyrelsen Östergötland

Vad kan påverka området negativt

Gemensamt för området och naturtyperna (6230, 6270, 8230 och 9070):

- Exploatering i eller i anslutning till området.
- Utebliven röjning av igenväxningsvegetation och minskat eller upphört bete leder på sikt till igenväxning av buskar och träd och utarmning av den hävdgynnade och ljuskrävande floran och faunan.
- Överbete, alltför intensivt betestryck påverkar området negativt eftersom växter har svårt att komma upp i blom och ge nektar och pollen åt insekter. Växterna får även svårt att fröa av sig. Frånvaro av busksnår har en negativ inverkan på vissa blommande växter, unga träd och insekter. Snåren fungerar som refuger, viloplats eller som skydd från betande djur.
- Skötsel som avlägsnar småbiotoper, kantzoner och mosaikmiljöer och skapar skarpa gränser mellan olika markslag påverkar området negativt. Mycket kraftig röjning av buskar och träd missgynnar organismer som är beroende av dessa strukturer.
- Kalkning och insådd av främmande arter skulle påverka floran negativt.
- Användning av avmaskningsmedel som innehåller avermectin är negativ för den dynglevande insektsfaunan.
- Spridning av gödsel i området påverkar floran negativt. Även tillskottsutfodring och vinterbete av betesdjuren ger indirekt näringstillförsel till marken och missgynnar den konkurrenssvaga floran.
- Gödslings- och försurningseffekter från nedfall av luftburna föroreningar påverkar floran negativt.
- Kväveläckage från angränsande marker påverkar floran negativt.
- Fragmentering och isolering som uppkommer om liknande biotoper försvinner i det omgivande skogs- och jordbrukslandskapet, detta försvårar spridning, genutbyte och återkolonisation mellan gräsmarker. Plantering av skog kan dessutom skapa spridningsbarriärer.
- Betydande skogsbruk i eller i anslutning till området. Avverkningar annat än i naturvårdssyfte, markberedning, plantering, virkestransporter eller körning med andra tyngre fordon kan skada för området viktiga markförhållanden, samt leda till förändrad hydrologi och ökad näringsbelastning.
- Ökat graninslag i lövträdsbärande skog - och hagmarker.
- Bristande träd- och buskföryngring hotar på sikt kontinuiteten av dessa strukturer i naturtyperna (främst 9070).
- Luftföroreningar kan utarma den känsliga epifytfloran av lavar och svampar som är knutna till gamla grova träd. Ett ökat kvävenedfall kan förändra artsammansättningen i fältskiktet. I delar av landet kan även sur nederbörd påverka förutsättningarna för många arter.
- Vildsvin har tidigare bokat upp delar av hagen. Vilken effekt som bokande vildsvin har på floran i längden, om de återkommer år till år, finns det mycket lite kunskap om. Enstaka bok kan ha en positiv effekt på floran, då vissa frön kan få lättare att gro. Den återkommande uppökningen kan dock ha negativa effekter, då rötterna på fleråriga växter kan ta skada. Då vildsvinsstammen är mycket tät i området bör vildsvinen i möjligaste mån utestängas från betesmarkerna.
- Ohävsarter eller invasiva arter som till exempel örnbräken och blomsterlupin påverkar den konkurrenssvaga floran negativt. Detta är främst ett problem i ohävdade och svagt hävdade marker samt i fårbetesmarker.
- Klimatförändringar som leder till förändrad konkurrenssituation där vissa artar gynnas på bekostnad av andra, bland annat igenom ett tjockare jordtäckte och generell igenväxning.

Områdets bevarandeåtgärder

Tabell 1: En generell sammanställning av bevarandeåtgärder omnämnda i den aktuella bevarandeplanen.

Bevarandeåtgärd	När	Var	Prioritet
Fortsatt hävd, främst genom bete	Årligen	Hela Natura 2000-området	1
Röjning av igenväxningsvegetation (inklusive kulturlämningar)	Årligen eller vid behov	Hela Natura 2000-området	1
Hävd och röjning av igenväxningsvegetation	Årligen	Angränsande marker med naturvärden	2
Frihuggning av vidkroniga ädellövträd och framtidsträd	Vid behov	Hela Natura 2000-området	2

Reglering av skydd och skötsel:

Enligt 12 kap. 8 § MB (Miljöbalken) är brukaren skyldig att ta hänsyn till natur- och kulturvärden vid all markanvändning i jordbruket. De allmänna hänsynsreglerna i 2 kap. MB förtydligas i Jordbruksverkets föreskrifter (SJVFS 1999:119) om hänsyn till natur- och kulturvärden i jordbruket. Enligt förordningen (1998:915) om miljöhänsyn i jordbruket får jordbruksmark tas ur produktion först efter anmälan till Länsstyrelsen, som då har möjlighet att förbjuda en ändrad markanvändning.

Alla naturtyper i området kan skötas med medel från EU:s miljöstöd. Miljöstödsreglerna uppdateras vart femte år och kan i enstaka fall ha krav som står i motsättning till Natura 2000-områdets syfte. Natura 2000-naturtyperna behöver dock skötas i syfte att målen med Natura 2000-området uppnås. Detta är troligen inget problem i dagsläget (2017), men bör följas upp vid nya stödperioder och regeländringar. I Natura 2000-området Härsjö ingår nästan all naturtypsklassad mark i miljöersättningsåtaganden 2016, varför skydd och skötsel till stor del kommer att vara reglerad i tillräcklig omfattning.

De värdefulla träden är skyddade via miljöersättningsåtagandet. I och med att området är skyddat som Natura 2000-område krävs också samråd med Länsstyrelsen vid avverkningar och röjningar som kan påverka värdena negativt, även till exempel vid huggningar av enstaka värdefulla träd eller bortförsl av grov död ved. Vid samråd som rör avverkning eller röjningar tas kontakt med ansvarig förvaltare på Länsstyrelsen för Härsjö. Eftersom inget direkt hot mot trädvärdena förekommer i dagsläget gör Länsstyrelsen bedömningen att ingen ytterligare reglering krävs för att skydda trädvärdena. Om detta inte räcker i framtiden kan skydd ges i form av till exempel bildande av biotopskyddsområde, naturvårdsavtal eller annan överenskommelse.

I hela Östergötland är det förbjudet att avvattna mark. Markavvattning är åtgärder som utförs för att avvattna mark, för att sänka eller tappa ur ett område eller för att skydda mot vatten om åtgärderna syftar till att varaktigt öka en fastighets lämplighet för något visst ändamål. Markavvattning kräver alltid tillstånd (11 kap. 13 § MB). Ansökan om dispens och tillstånd för markavvattning prövas i normalfallet av Länsstyrelsen.

Det generella strandskyddet omfattar land och vattenområden 100 meter från strandlinjen vid normalt vattenstånd. Strandskyddets syfte är att bevara allmänhetens tillgänglighet samt växt- och djurlivet vid stränderna. Strandskyddet gäller vid hav, sjöar och vattendrag enligt 7 kap. 13 § MB. I Östergötland är strandskyddet utökat på vissa platser, men för Härsjö gäller ett strandskydd på 100 meter. Det är inte tillåtet att göra något som försämrar livsvillkoren för växter och djur eller begränsar allmänhetens tillträde till det strandskyddade området. Under vissa förutsättningar och i undantagsfall kan dispens ges för en åtgärd som strider mot förbudet i strandskyddslagstiftningen.

Länsstyrelsen Östergötland

Alla fornlämningar skyddas enligt kulturmiljölagen (1988:950). Enligt 2 kap. 6 § kulturmiljölagen är det förbjudet att utan tillstånd ”rubba, ta bort, gräva ut, täcka över eller genom bebyggelse, plantering eller på annat sätt ändra eller skada en fast fornlämning”. Hänsyn till forn- och kulturlämningar ska därmed tas vid åtgärder som görs för att bevara naturvärdena kopplade till Natura 2000.

Bevarandeåtgärder:

Områdets hävdhistoria är vägledande för den fortsatta skötseln. För att hagmarkernas naturvärden ska bevaras behöver markerna regelbundet vara välhävda så att ingen skadlig förnaansamling bildas, eftersom det missgynnar småväxta arter och försvårar frögroning.

Igenväxning behöver årligen eller vid behov hållas efter genom röjning. Näringstillförsel (inklusive tillskottsutfodring av betesdjur) får inte förekomma annat än i undantagsfall eller i mycket begränsad utsträckning.

Vid bete är det värdefullt om hävden planeras så att artrikare ofta torrare delar (eller delar med krävande flora som till exempel fältgentiana) av Natura 2000-området inte betas under försommaren. Detta för att få en god fröspridning och nektar- och pollentillgång för markernas flora och insektsfauna. Enklaste metoden för att åstadkomma detta är att dela in hagmarken i minst två fällor; en torrare artrikare del och en fuktigare mer hävdkrävande del. Under försommaren kan djuren beta i den fuktiga fällan och under högsommaren när flertalet arter har blommat ut och satt frö kan grunden till den torrare delen öppnas och båda fällor betas samtidigt.

Fältgentiana återfinns oftast i ogödslade hagmarker med en lång hävdkontinuitet. Den är starkt knuten till de artrikaste gräsmarkerna, vilket tyder på att den är en god indikator på lång hävdkontinuitet. Detta styrks också av att fröbanken i de flesta fall tycks vara kortlivad, vanligen högst tre till fem år. I södra och mellersta Sverige försvinner populationer oftast inom fem till femton år efter upphörd hävd.

Fältgentiana är mycket beroende av att hävden sker på ett bra sett. Detta innebär i princip att hävden ska medge tillräcklig fröproduktion, bortföra tillräckligt med biomassa för att förnan ska vara så pass liten att groddplantor kan etableras, samt hålla vegetationen tillräckligt låg under sommaren för att fältgentianan ska kunna växa till sig. Beroende om fältgentianan i området är tidigblommande (ssp. *suevica*) eller senblommande (spp. *campestris*) behöver hävden planeras lite olika. Senblommande populationer gynnas av bete som innebär att de flesta plantor undgår bete innan frömodnad. Sådant bete kan åstadkommas genom sent betespåsläpp, exempelvis från slutet av juli-början av augusti, med så måttlig intensitet att det tar åtminstone till mitten av september innan vegetationen betats ner. Anledningen till att inte vänta med betet till efter frömodnaden, vanligen i slutet av augusti, är att rosetterna då tvingas växa i hög vegetation större delen av sommaren, vilket ger små rosetter och plantor.

Fältgentianan omfattas idag av ett nationellt åtgärdsprogram. Arten trivs bäst i marker med traditionell hävd, det vill säga slätter med efterbete. Om detta inte kan åstadkommas bör man undvika det mest intensiva betet. En alternativ hävdform kan vara att under vissa år förskjuta betespåsläppet till mitten/slutet av juli. Sent betespåsläpp i de delar av hagmarken där fältgentianan förekommer är troligen den enklaste skötseln i Härsjö.

Bevarandestatus och bevarandetillstånd

Bevarandestatus beskriver läget för naturtyperna i landet som helhet, medan *bevarandetillståndet* beskriver aktuellt läge inom Natura 2000-området. Dessa beskrivs närmare under respektive naturtyp längre fram i planen. Här redovisas en sammanställning av bevarandetillståndet inom området. Bevarandetillståndet för varje enskild naturtyp preciseras i kommande naturtypsstycken.

Länsstyrelsen Östergötland

Gräsmarkerna kring Härsjö hyser idag en artrik flora som är spridd i stora delar utav Natura 2000-området. I Natura 2000-området återfinns 12 hektar av olika gräsmarksnaturtyper. Den biologiska mångfalden som finns i området gynnas av att det finns hävdade marker och skogliga naturvärden i angränsade marker. Därför är även anslutande gräsmarker samt spridningsvägar (bland annat hävdade vägkanter och kraftledningsgator) som binder ihop Härsjö med närliggande jordbruksområden är centrala för de typiska arternas långsiktiga fortlevnad och spridningsmöjligheter.

Angränsande marker som är utritade på naturtypskartan utgörs av skog eller hävdad mark som hyser liknande naturvärden som finns inom Natura 2000-området. Det är positivt om naturvärdena även i dessa marker kan bevaras och utvecklas långsiktigt.

Tabell 2: Naturtypsareal och förekomst av Natura 2000-arter (ej fåglar) inom Natura 2000-området. [Blå färg](#) innebär en förändring av art- eller arealförekomst jämfört med regeringsgodkända uppgifter angivna inom parentes. *) = Prioriterad art eller naturtyp i EU:s Natura2000-bevarandearbete. Prioriteringen kan skilja sig från prioriteringen i det specifika området.

Naturtyp/art	Hektar/Förekomst	Bevarandetilstånd	Sida
6230 - *Stagg-gräsmarker	0,3 (0,6)	Gynnsamt	10
6270 - *Silikatgräsmarker	10,5	Tillfredsställande	10
8230 - Hällmarkstorräng	0,4	Tillfredsställande	11
9070 - Trädklädd betesmark	0,5	Gynnsamt	12
Annan naturtyp	2,2		
Total areal	13,9		

Uppföljning

Länsstyrelsen ansvarar för att uppföljning av bevarandemål genomförs. Uppföljningen ska ske enligt de manualer för skyddade områden som har tagits fram av Naturvårdsverket samt Havs- och vattenmyndigheten. Mätbara mål, så kallade målindikatorer, ska registreras i databasen SkötselDOS. Dessa målindikatorer följs sedan upp. Målsättningen är att kunna se om de bevarandemål som satts upp i bevarandeplaner och skötselplaner uppfylls, att skötseln fungerar och att Natura 2000-naturtyperna och arterna har gynnsamt tillstånd.

Uppföljning av skötseln, som är en viktig del i bevarandemålen, kommer delvis att kontrolleras via den ordinarie kontrollverksamheten för miljöersättningsåtaganden, men bör även följas upp för länets samtliga områden med hävdbehov genom regelbundna analyser för att se vilka områden som ingår i jordbruksblock med miljöersättning.

Fältgentianan omfattas av ett nationellt åtgärdsprogram för hotade arter (ÅGP). Länsstyrelsen i Östergötland följer upp arten med hjälp av frivilliga insatser från allmänheten (så kallade "floraväktare") som besöker flera utav länets lokaler årligen.

6230 - Stagg-gräsmarker

*Nuvarande arealen 0,3 hektar är inte fastställd i regeringsbeslut
Arealen 0,6 hektar är fastställd i regeringsbeslut*

Beskrivning

Naturtypen stagg-gräsmarker (6230) är en artrik och hävdpräglad naturtyp som förekommer på torra-friska, silikatrika jordar. Naturtypen har utvecklats genom lång hävdkontinuitet och består av öppna betesmarker med högst 30 % av träd och buskar. Hävdgynnade arter ska finnas. På stagg-gräsmarker är stagg en av de viktigaste arterna men för att det ska vara naturtypsklassad (6230) måste vegetationen även i övrigt vara artrik.

Stagg-gräsmarkerna kan vara mycket örtrika och kan ibland hysa ovanliga växter. Örtrikedomen gör dem viktiga för många insekter, inte minst fjärilar och bin. Naturtypen kan uppträda i olika skepnader beroende på bland annat fuktighet och klimat.

Bevarandemål

Arealen av stagg-gräsmarker (6230) i Natura 2000-området ska vara minst 0,3 hektar. Regelbunden hävd ska prägla området. Träd och buskar ska utgöra enstastaka till måttligt inslag. Det ska finnas typiska arter inom grupperna kärlväxter och insekter som ska förekomma i sådan omfattning att dessa kan fortleva långsiktigt i området. Artsammansättningen och näringstillgången ska vara naturlig. Betydande igenväxningsvegetation får inte förekomma.

Bevarandetillstånd

Bevarandestatusen för naturtypen stagg-gräsmarker (6230) är dålig och förekomstarealen minskar fortfarande i alla regioner. Förekomstarealen i boreal region är idag uppskattat till 6 000 hektar och tillståndet. För att uppnå gynnsam bevarandestatus behövs det uppskattningsvis 43 000 hektar.

Hela naturtypen stagg-gräsmarker (6230) hävdas regelbundet (ingår helt i miljöersättningsåtagande 2016) och bevarandetillståndet för naturtypen anses därför gynnsam. Arealen har minskats ner efter en felaktig inritning av naturtypen i föregående bevarandeplan.

6270 - Silikatgräsmarker

Arealen 10,5 hektar är fastställd i regeringsbeslut

Beskrivning

Naturtypen silikatgräsmarker består av öppna betesmarker på silikatrika jordar med högst 30 % krontäckning av träd och buskar. Fältskiktet är artrikt och har ett stort inslag av hävdgynnade arter som trivs på kalkfattig och näringsfattig mark. Artrikedomen är uppkommen ur en lång period av hävd och naturtypen är beroende av en fortsatt beteshävd. Vegetationens sammansättning varierar beroende på underlag och geografisk belägenhet.

Silikatgräsmarkerna kan vara mycket örtrika och kan ibland hysa ovanliga växter. Örtrikedomen gör dem viktiga för många insekter, inte minst fjärilar och bin. Naturtypen kan uppträda i olika skepnader beroende på bland annat fuktighet och klimat.

Bevarandemål

Arealen av silikatgräsmarker (6270) i Natura 2000-områdena ska vara minst 10,5 hektar. Regelbunden hävd ska prägla naturtypen. Träd- och buskskiktet ska vara olikåldrigt och arter som tillsammans ska utgöra ett

Länsstyrelsen Östergötland

enstaka till påtagligt inslag i naturtypen är främst ek men även björk, asp, rönn, lind, oxel, fågelbär, vildapel, sälj, en, hassel samt rosarter. Mindre ytor med blottad mark är ett positivt inslag.

Ett flertal typiska och karakteristiska kärlväxter (till exempel slättergubbe) och insekter (till exempel silversmygare) ska förekomma i sådan omfattning att dessa kan fortleva långsiktigt i området.

Artsammansättningen och näringstillgången ska vara naturlig. Betydande igenväxningsvegetation får inte förekomma.

Bevarandestatus och bevarandetillstånd

Ett stort antal typiska kärlväxter med höga naturvärden förekommer i silikatgräsmarkerna som historiskt troligen har brukats som slätteräng. I Härsjö utgörs naturtypen dock av till stor del av tidigare hävdad utmark. Silikatgräsmarker har tyvärr nationellt en fortgående negativ utveckling och bevarandestatusen anses som dålig. Förekomstarealen i boreal region (både inom och utanför Natura 2000-områden) är idag 126 000 hektar. För att uppnå en gynnsam bevarandestatus i samma område har ArtDatabanken (2013) uppskattat att det behövs 380 000 hektar av naturtypen i samma område.

Naturtypen (6270) i Natura 2000-området hävdas genom bete och ingår till stor del i miljöersättningsåtagandet (2016), det finns även ett artrikt fåltskikt. Naturtypen betas årligen och igenväxningsvegetationen förekommer endast i mycket liten utsträckning. Bevarandetillståndet anses därför som tillfredställande.

8230 - Hällmarkstorräng

Arealen 0,4 hektar är fastställd i regeringsbeslut

Beskrivning

Växtsamhällen med torktåliga arter av kärlväxter, lavar och mossor på silikatrika hällmarksytor. Hällarna är tidvis mycket torra och har ett tunt, fläckvis förekommande jordtäckte som högst täcker halva av ytan. Ytorna är främst plana och består oftast av näringsfattiga graniter och gnejser. Naturtypen förekommer i huvudsak i områden med någon typ av störning, till exempel bete, tramp och brand.

Kärlväxter som fetbladsväxter, styvmorsviol, tjärblomster, bergglim och mandelblom karaktäriserar naturtypen. De artrikaste och värdefullaste exemplen förekommer i öppna betesmarker och kust- eller åkerlandskap. Periodvis översilning med näringsrikt vatten från gräsmarksytor, fågelspillning med mera kan ge en artrik och svagt kalkgynnad växtlighet. I de bäst utvecklade typerna påträffas också rikligt med mossor och lavar, till exempel kopparbryum, takskruvmossa, vissa skinn- och gelélavar. Naturtypen har i gynnsam bevarandestatus krontäckning på mindre än 30 %.

Bevarandemål

Arealen av hällmarkstorräng (8230) ska vara minst 0,4 hektar i Härsjö. Regelbunden hävd (främst bete) ska präglade området. Det ska finnas blottat berg på minst halva arealen och krontäckningen ska inte utgöra mer än ett måttligt inslag. Viktiga processer som ska finnas i naturtypen är regelbunden hävd, torka, ren luft samt periodiserad tillgång på näring. Även störningar som brand och tramp är positivt. Naturliga strukturer och processer ska förekomma i sådan omfattning att typiska och karakteristiska arter som är beroende av dessa kan fortleva långsiktigt i området. Det ska finnas allmänt till rikligt av typiska- och karakteristiska kärlväxter (till exempel gul- och vit fetknopp, kärleksört och styvmorsviol), mossor och lavar. Artsammansättningen och näringstillgången ska vara naturlig.

Länsstyrelsen Östergötland

Bevarandestatus och bevarandetillstånd

Bevarandestatusen för nästan alla naturtyper som präglas av hävd är negativ eftersom rationaliseringen av jordbruket fortsätter. Mindre jordbruksföretag slås ihop eller läggs ned och urbaniseringen fortsätter vilket gör att mindre eller svårbrukade marker som ofta hyser den största mångfalden tas ur bruk och växer eller planteras igen med skog. För naturtypen hållmarkstorrängar (8230) är förekomstarealen i boreal region idag 5 000 hektar och tillståndet är dåligt. För att uppnå gynnsam bevarandestatus i samma område behövs det uppskattningsvis 10 000 hektar.

Naturtypen hållmarkstorrängar ingår i samma hagmarker som andra naturtyper och sköts därför på samma sätt. Naturtypen är relativt öppen och hävdas årligen vilket är gynnsamt. Naturtypen ingår däremot inte i jordbruksverkets stödsystem eftersom den här troligen har bedömts som ej stödberättigande. Eftersom de omgivande markerna ingår i miljöersättningsåtagande (2016) kan skötseln ändå anses som reglerad i viss mån. Bevarandetillståndet för naturtypen anses därför som tillfredställande.

9070 - Trädklädd betesmark

Arealen 0,5 hektar är fastställd i regeringsbeslut

Beskrivning

Trädklädda betesmarker är en naturtyp som kan delas in i två undergrupper: hagmarker med ett glest trädskikt av främst ek eller björk, samt skogsbete (betad skog) där barrträd ofta är dominerande. Gemensamt för dem är en lång trädkontinuitet och att marken har nyttjats till bete. De trädklädda hagmarkerna kan även ha en historia av slätterhävd.

Det är viktigt att trädkontinuiteten inte bryts eller att beteshävden upphör. Krontäckningen för naturtypen generellt ligger generellt mellan 30-75 %. I skogsbeten och betade lundmiljöer är den oftast högre ibland nära 100 %. Till trädklädda betesmarker är en mängd arter från olika organismgrupper knutna, främst hävdgynnade kärlväxter, svampar, lavar och insekter. Vidkroniga träd är hemvist för flera karaktärsarter av främst insekter, lavar, och mossor som måste ha ljus och värme. Fältskiktet behöver också ljus för att inte grässvålen ska luckras upp och karaktärsarterna utkonkurreras av skuggtåliga arter. Även grov död ved, främst i form av torrträd och hålträd, men även enskilda lågor i olika nedbrytningsstadier är värdefulla substrat för vedlevande insekter och epifyter. I de fall betad skog finns på kalkmark har den ofta en rik marksvampflora som är hävdgynnad. I naturtypen finns vanligen blommande buskar till exempel hagtorn, slån och nypon som är en viktig miljö för många fjärilar och andra insekter.

Bevarandemål

Arealen av trädklädda betesmarker (9070) ska totalt vara minst 0,5 hektar i Natura 2000-området. Det ska finnas ett individ- och artrikt bestånd av typiska och karakteristiska kärlväxter och lavar.

Krontäckningen i hagmarken ska variera mellan glest till halvsluten. Trädskiktet ska vara olikåldrigt och flerskiktat samt att ek ska dominera naturtypen. Ett enstaka till måttligt inslag av andra trädarter ska finnas. Det ska finnas tämligen allmän förekomst av grov och solbelyst död ved till exempel torrträd, hålträd, liggande stockar, även enstaka rishögar är positivt och kan sparas. Det ska även finnas ett artrikt buskskikt med minst ett måttligt inslag av en, hassel och rosenväxter. Förekomsten av äldre träd och buskar ska vara allmän till riklig och det ska finnas en föryngring av ovan nämnda arter. Artsammansättningen och näringstillgången ska vara naturlig.

Länsstyrelsen Östergötland

Bevarandestatus och bevarandetillstånd

För naturtypen trädklädd betesmark (9070) är den nationella utvecklingen fortgående negativ och bevarandestatusen anses som dålig. Förekomstarealen i boreal region idag 67 600 hektar. För att uppnå en gynnsam bevarandestatus i samma region har ArtDatabanken (2013) uppskattat att det behövs minst 300 000 hektar av naturtypen.

Naturtypen (9070) i Natura 2000-området hävdas genom bete och hela naturtypen ingår i miljöersättningsåtagande (2016) och naturvärden kopplade till träd regleras i dagens åtagandeplan. Det finns ett artrikt fåltskikt samt ett varierat trädskikt som domineras av ek men med inslag av andra trädarter samt flera äldre träd och död ved. Bevarandetillståndet anses därför som gynnsamt. Ett stort antal värdefulla träd finns dessutom spridda över andra delar av området.

Kartor

Kartor som visar områdets läge, yttergränser, naturtypernas utbredning, kända forn- och kulturlämningar, samt äldre ekonomiska kartor finns sist i planen.

Dokumentation

Webbsidor/databaser:

Artportalen, <https://www.artportalen.se>, (2017-12-11).

Länsstyrelsen Östergötland, <http://www.lansstyrelsen.se/ostergotland>, (2017-12-11).

Naturvårdsverket, <http://www.naturvardsverket.se/>, (2017-12-11).

Skyddad natur, <http://skyddadnatur.naturvardsverket.se/>, (2017-12-11).

Ängs- och betesmarksinventeringen (TUVÅ), <http://www.jordbruksverket.se/> (2017-12-11).

Riksantikvarieämbetets fornlämningsregister, <http://www.fmis.raa.se/cocoon/fornsok/search.html>, (2017-12-11).

Dokument:

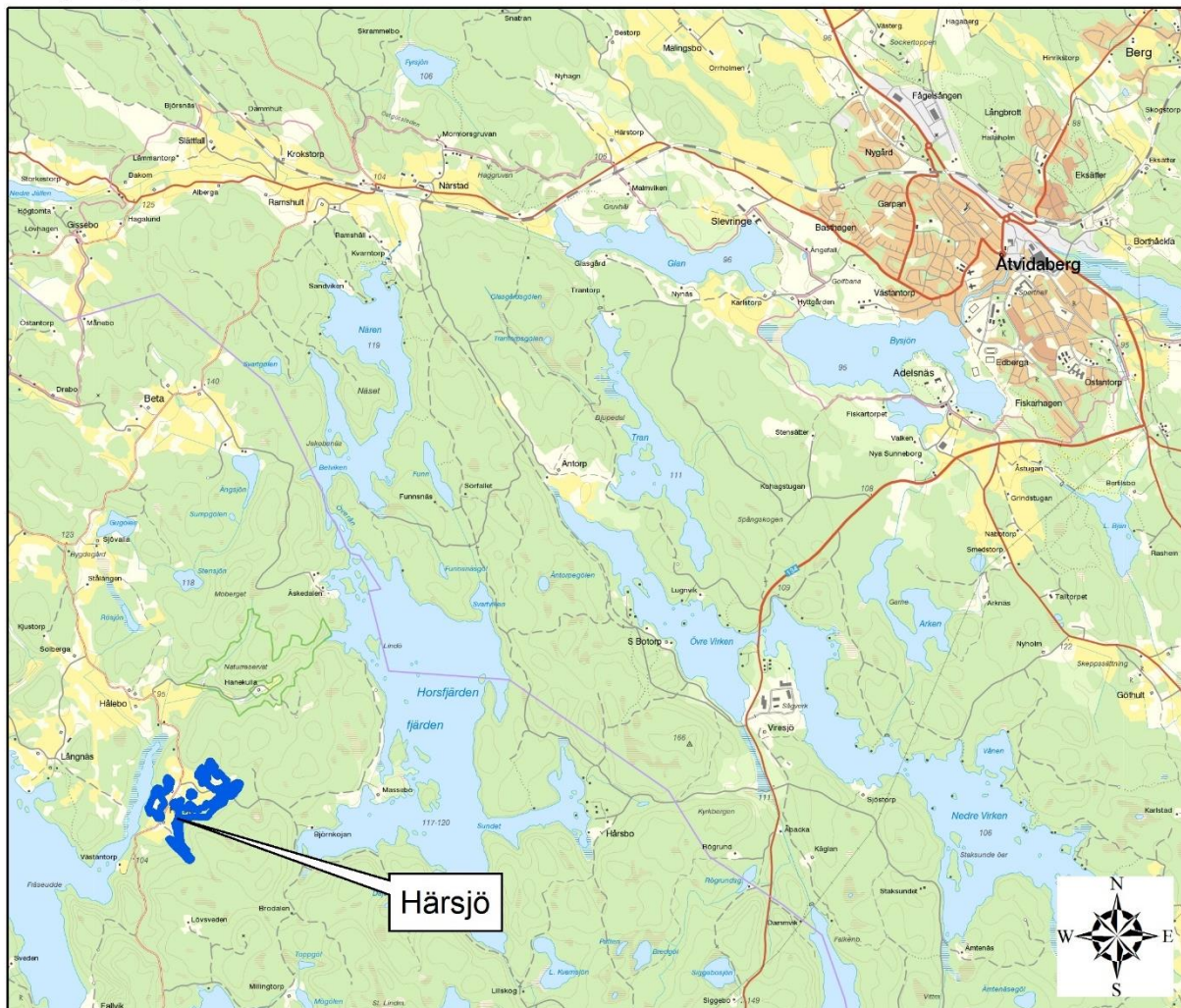
Bevarandeplan för Härsjö Natura 2000-område, fastställd 2005.

Wenche Eide (red.), Arter och naturtyper i habitatdirektivet - bevarandestatus i Sverige 2013, ArtDatabanken SLU, Uppsala, 2014.

Naturvårdsverkets vägledningsdokument för naturtyper och arter.

Länsstyrelsen Östergötland

Topografisk karta



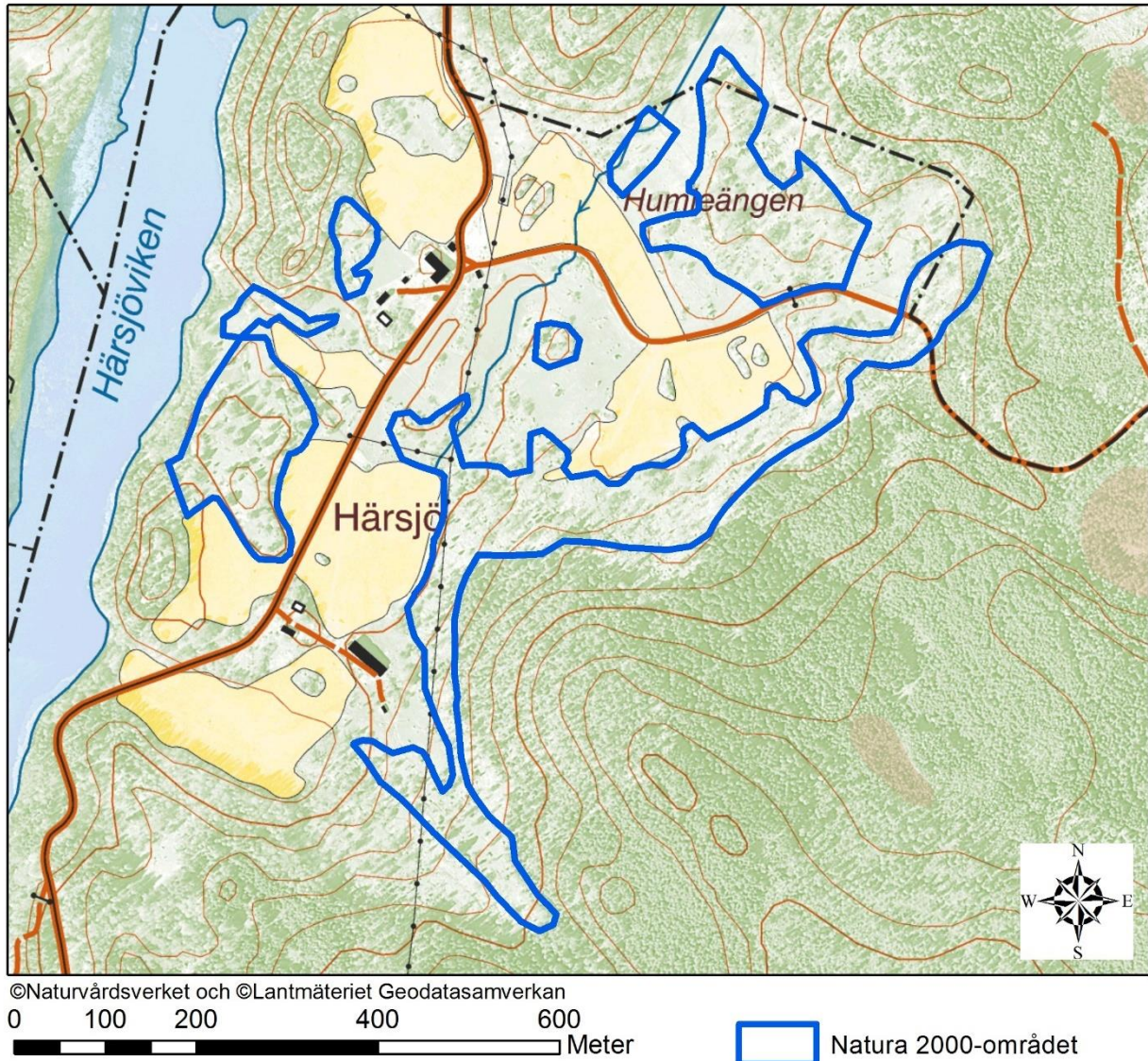
©Naturvårdsverket och ©Lantmäteriet Geodatasamverkan

0 0,5 1 2 3 4
Kilometer

 Natura 2000-området

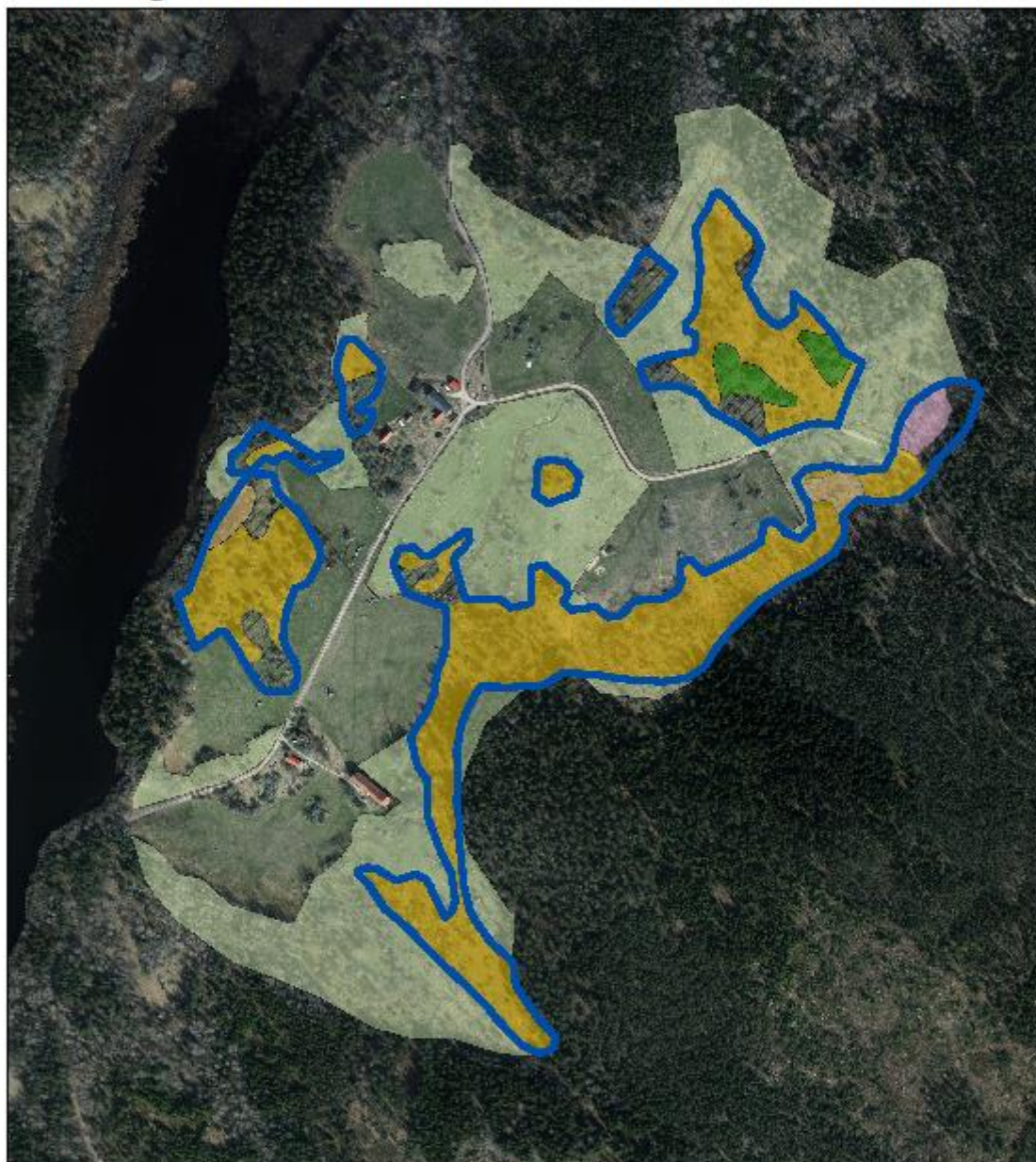
Översigtskartan visar att Härsjö ligger sydväst om Åtvidaberg.

Ekonomisk karta



Fastighetskartan visar yttergränserna för området.

Natura 2000-naturtyper inom Natura 2000-området och angränsande marker med kända naturvärden



0 65 130 260 390 Meter



© Naturvårdsverket,
© Länsstyrelsen Östergötland &
© Lantmäteriet Geodatasamverkan

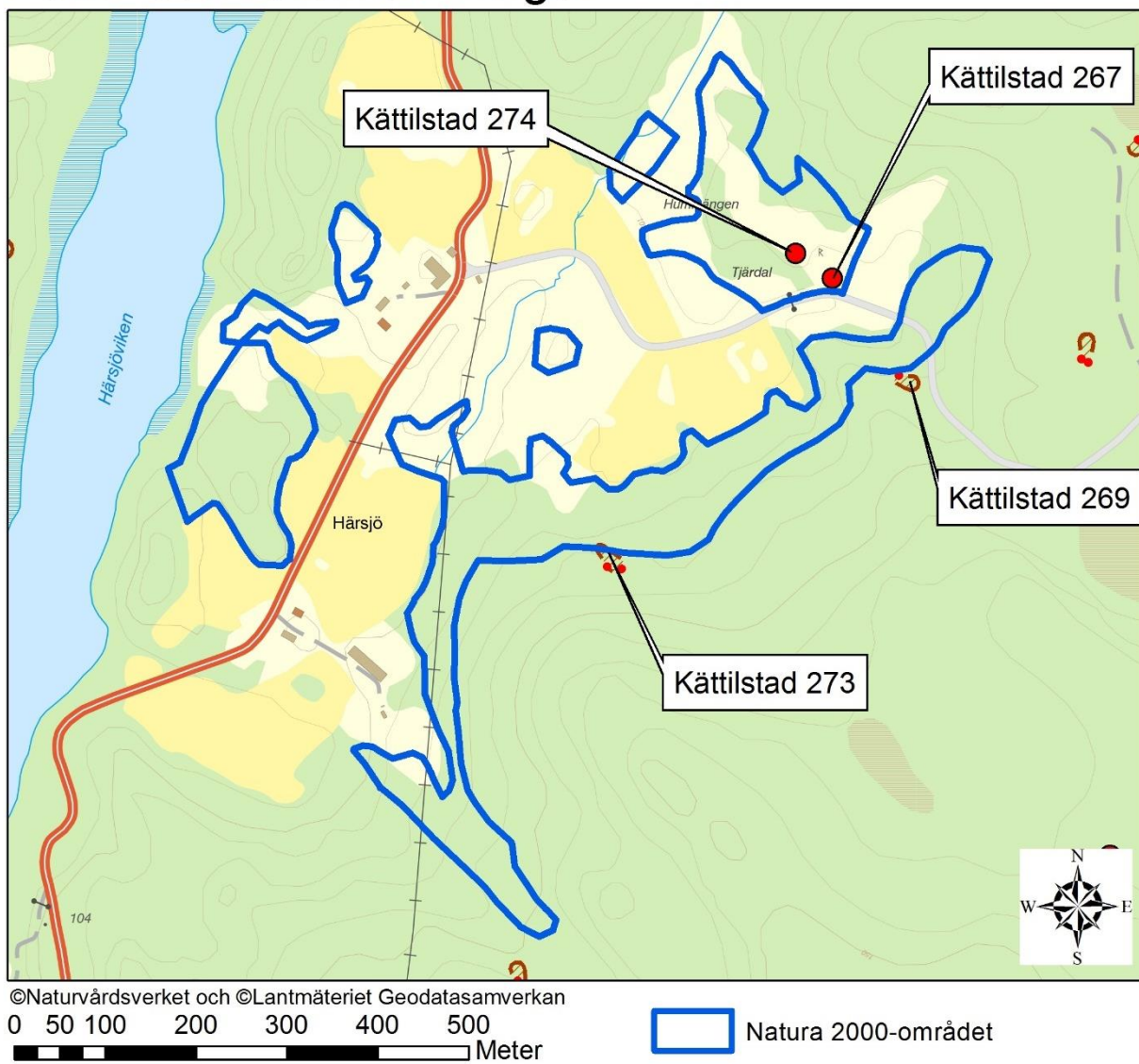
1:6 000

-  Natura 2000-område (SCI)
-  Angränsande marker med naturvärden
-  Annan naturtyp
-  6230 - Stagg-gräsmarker 0,3 hektar
-  6270 - Silikatgräsmarker 10,5 hektar
-  8230 - Hällmarkstorräng 0,4 hektar
-  9070 - Trädklädd betesmark 0,5 hektar



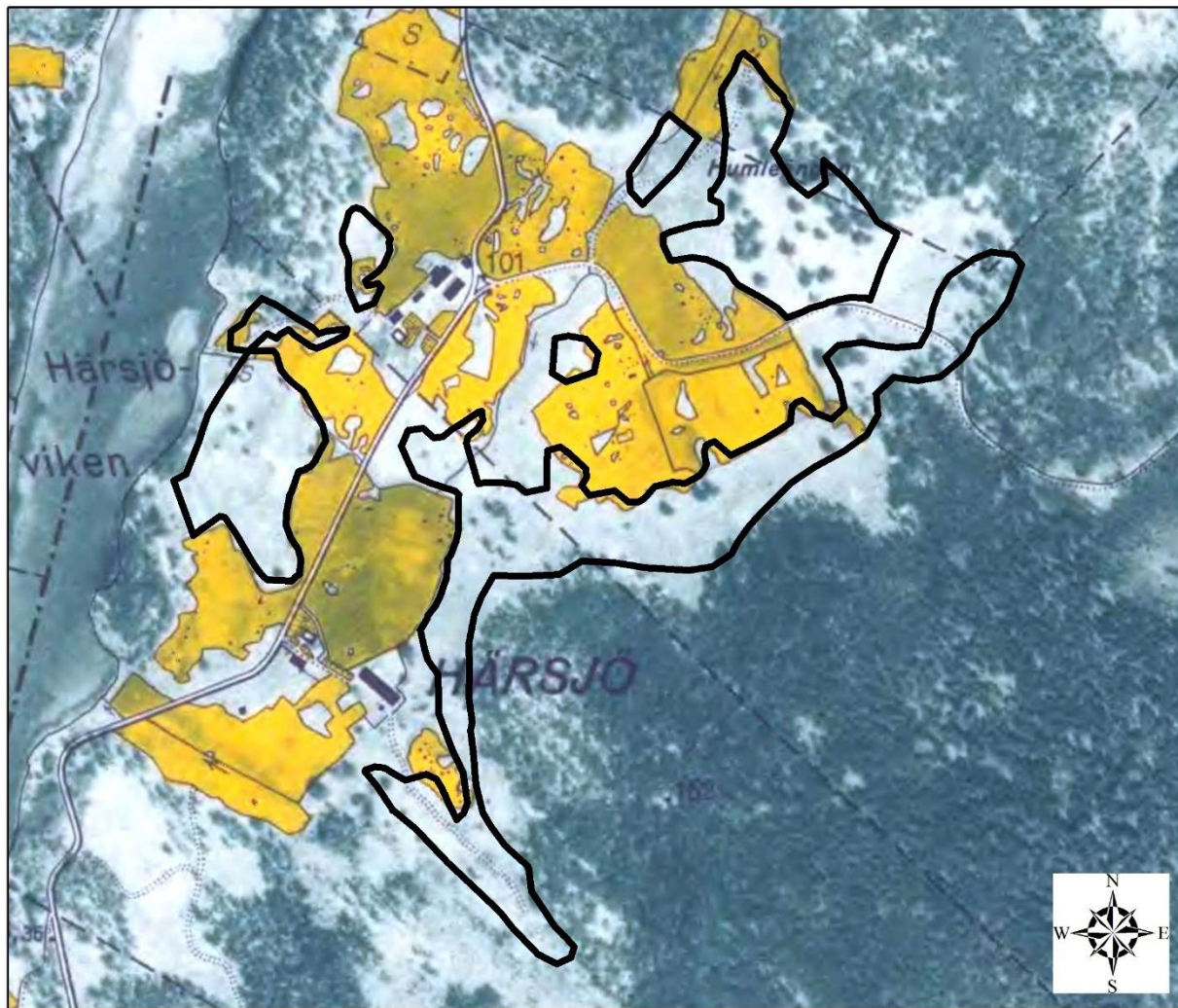
Flygfotot visar naturtypernas utbredning i området, samt angränsande marker som hyser liknande naturvärden som inom Natura 2000-området.

Forn- och kulturlämningar



Kända forn- och kulturlämningar i området.

Ekonomisk karta från 30- och 40-talet



©Naturvårdsverket och ©Lantmäteriet Geodatasamverkan

0 100 200 400 600
Meter

 Natura 2000-området

Den ekonomiska kartan från 30- och 40-talet visar att området varit något mer öppet än vad det är idag, samt att mindre delar i ytterkanterna varit brukad åker.

Häradskarta



©Naturvårdsverket och ©Lantmäteriet Geodatasamverkan

0 100 200 400 600

Meter



Natura 2000-området

Häradskartan, från slutet av 1800-talet, visar att området består av lövbeklädda ängar, åker och barrträdsbeklädd utmark.

Gul mark är åker, grön är slätteräng och vit är utmark (skog och hagmark). Små stjärnor visar var marken är barrträdsklädd och små ringar var den är lövträdsklädd.