



LÄNSSTYRELSEN  
ÖSTERGÖTLAND



Foto: Sättra ängar © Kurt Adolfsson

# **B**everandeplan för Natura 2000-området Sättra ängar SE0230047



Länsstyrelsen Östergötland

## **Natura 2000**

Natura 2000 är ett ekologiskt nätverk av värdefulla naturområden inom EU. Syftet är att hejda utrotningen av djur och växter samt att hindra att deras livsmiljöer förstörs. Utpekandet av Natura 2000-områden bygger på krav som finns i EU:s fågeldirektiv och art- och habitatdirektiv. Alla medlemsländer ska peka ut områden dels för fåglar som anges i EU:s fågeldirektiv, dels för naturtyper och arter som anges i art- och habitatdirektivet. Genom utpekandet åtar sig länderna att bevara de utpekade värdena i områdena långsiktigt. Natura 2000-nätverket är en av hörnstenarna i EU:s arbete för att bevara biologisk mångfald. I fågeldirektivet och habitatdirektivet listas 170 naturtyper och cirka 900 växt- och djurarter som särskilt värdefulla. 90 av naturtyperna och drygt 100 av djur- och växtarterna i habitatdirektivets bilaga 1 och 2 finns i Sverige. Därtill häckar i vårt land regelbundet cirka 60 av de fåglar som listas i bilaga 1 i fågeldirektivet.

## **Bevarandeplaner**

För varje Natura 2000-område ska Länsstyrelsen ta fram en beskrivning. Detta görs i särskilda bevarandeplaner, men beskrivningen kan också ingå i en skötselplan om området även är naturreservat. I planen finns en beskrivning av området med bevarandesyfte och bevarandemål för de naturtyper och arter som ska bevaras, och det ska framgå hur skyddet kan bidra till en gynnsam bevarandestatus för naturtyperna och arterna. Även hot mot Natura 2000-området och behov av bevarandeåtgärder, till exempel skydd eller skötsel, ska beskrivas. Bevarandeplanen underlättar förvaltningen av området och tillståndsprövningar enligt miljöbalken genom att den ger viktig information om området till bland annat markägare, myndigheter, exploatörer och naturvårdsförvaltare.

Bevarandeplanen utarbetas och fastställs av Länsstyrelsen, som även är ytterst ansvarig för att målsättningen med området uppfylls. Det gäller även för de bevarandeåtgärder och den naturvårdsskötsel som kan krävas för att bevara värdena, i den mån markägare eller andra brukare inte har möjligheten eller skyldigheten via andra lagar eller avtal att göra detta (till exempel miljöersättningar). Bevarandeplanen revideras när ny kunskap tillkommer eller när förutsättningar ändras - den är ett "levande dokument". Det gör det möjligt för alla att bidra med ny kunskap och synpunkter genom att kontakta Länsstyrelsen.

I bevarandeplanen redovisas gränser, naturtyper och arter enligt bästa tillgängliga kunskap. I de fall där ny kunskap har tillkommit, har Länsstyrelsen för avsikt att föreslå dessa ändringar till regeringen när nästa tillfälle ges. Framtida naturvårdsarbete kan komma att leda till ytterligare ny kunskap som i sin tur kan leda till behov av justeringar av Natura 2000-områdets gränser, naturtyper eller arter. Vid förvaltning och tillståndsprövning är det viktigt att utgå från de befintliga värdena, inte bara de regeringsgodkända, varför det är av vikt att bevarandeplanen redovisar dessa, även om de inte har hunnit bli regeringsgodkända ännu.

Bevarandeplanen är inte ett juridiskt bindande dokument. För formell reglering av till exempel skydd eller skötsel kan andra beslut behövas, till exempel skyddsbeslut för naturreservat. Reglerna enligt eventuella skyddsbeslut gäller parallellt med den tillståndsplikt som gäller i Natura 2000-områden.

Länsstyrelsen Östergötland

## Tillståndsplikt och samråd

För att inte skada naturvärden krävs tillstånd för verksamheter eller åtgärder som på ett betydande sätt kan påverka miljön eller utpekade arter i ett Natura 2000-område. Det kan även gälla åtgärder utanför Natura 2000-området, om de kan påverka miljön eller utpekade arter i området. Det är påverkan på de naturmiljöer och/eller arter som skyddas i området som är grunden för prövningen oavsett var källan till störningen ligger geografiskt. Detta regleras i miljöbalken (7 kap. 27-29 §§). Tillståndskravet aktualiseras när en verksamhet eller åtgärd kan påverka miljön i ett Natura 2000-område på ett betydande sätt, det vill säga när det finns risk för skada.

Då det kan vara svårt att avgöra vilka åtgärder som kan påverka naturvärdena i Natura 2000-området behöver man samråda med Länsstyrelsen före genomförandet. Vid skogsbruksåtgärder hålls dock samråd med Skogsstyrelsen istället. Mer information finns hos Länsstyrelsen, läs på webben eller kontakta en handläggare.

För verksamheter och åtgärder som direkt hänger samman med eller är nödvändiga för naturvårdsskötsel och naturvårdsförvaltning av ett Natura 2000-område, i syfte att långsiktigt bevara de naturtyper och/eller arter som skyddas, krävs inte tillstånd.

## Innehåll

Området, Sättra ängar.....	5
6270 – Silikatgräsmarker .....	9
6510 – Slätterängar i låglandet.....	9
9070 – Trädklädd betesmark.....	10
Dokumentation .....	12
Kartor.....	13
Bilaga 1: Rödlistade arter.....	18

Länsstyrelsen Östergötland



LÄNSSTYRELSEN  
ÖSTERGÖTLAND

# Bevarandeplan för Natura 2000 - området SE0230047 Sättra ängar

Kommun: Ödeshög

Områdets totala areal: 21,6 hektar

Markägareförhållande: Privat

Bevarandeplanen fastställd av Länsstyrelsen: 2017-12-19

Regeringsbeslut, historik:

Regeringen föreslår att området är av gemenskapsintresse (pSCI): 1995

Fastställts som ett område av gemenskapsintresse (SCI): 2005-01

Regeringen förklarar området som ett särskilt bevarandeområde (SAC): 2011-03

Naturtyper och arter som ska bevaras i området:

6270 – Silikatgräsmarker

6510 – Slätterängar i låglandet

9070 – Trädklädd betesmark

## Området

---

### Bevarandesyfte

Det överordnade bevarandesyftet för Natura 2000-nätverket är att bidra till bevarandet av biologisk mångfald genom att bibehålla eller återskapa gynnsam bevarandestatus för de naturtyper och arter som omfattas av EU:s fågeldirektiv eller art- och habitatdirektiv. För det enskilda Natura 2000-området är det överordnade syftet att bevara eller återställa ett gynnsamt tillstånd för de naturtyper och arter som förekommer i området, d.v.s. silikatgräsmark (6270), slätterängar i låglandet (6510) samt trädklädd betesmark (9070).

### Prioriterade bevarandevärden:

Inom Sättra ängars Natura 2000-område är slätterängar i låglandet (6510) prioriterade. Naturvärden som främst ska prioriteras är den artrika floran och att utveckla en relativt öppen naturmiljö med en hävdpräglad flora och fauna.

### Motivering:

Hela Natura 2000-området har under flera hundra år nyttjats som slättermark (se skötselplanen) men med kortare uppehåll av hävden. Sättra ängars slätteräng är en av de största i Östergötland och det finns många hävd- och slättergynnade arter i området, både på slätterängarna men även i de områden som idag sköts med bete.

### Prioriterade åtgärder:

Prioriterade åtgärder är en fortsatt hävd av hela området (bete för silikatgräsmarker och trädklädd betesmark och slätter med efterbete för slätterängarna) samt röjning av igenväxning.

### Beskrivning av området

Natura 2000-området Sättra ängar har samma yttergränser som naturreservatet med samma namn. Sättra ängar ligger som en oas i en annars åkerdominerat område i sydvästra Östergötland. Omgivningen är en mosaik av öppna fält, betesmarker och lövskog. Sättra ängar är ett av de finaste områdena på landsbygden i Östergötland. Den frodiga hagmarken med rester från traditionellt lantbruk då gräsmarker sköttes med slätter för att få hö till sina kor. Traditionellt byggda trögärsgrårdar hägnar av betesmarkerna och ängarna. Artrikedomen av kärlväxter i området har få liknelser i Östergötland. Den årliga slättern bidrar till den höga artrikedomen.

Vid Sättra ängar finns den största fastmarksängen i Östergötland. Idag slättras ängarna årligen på högsommaren. Fram till dess kan man finna en rik flora av örter och gräs i ängen. Om våren är den färgad i blått och vitt av blommande sippor. Kring midsommartid är blomsterprakten som rikast. Då blommar bland annat sommarfibbla (*Leontodon hispidus*, rödlistekategori NT) klasefibbla (*Crepis praemorsa*, NT), jungfru Marie nycklar, nattviol, slätterfibbla (*Hypochaeris maculata*, VU) och darrgräs (för fullständig lista över rödlistade arter se bilaga 1). Under juli till augusti blommar ÅGP-arten finnögönröst (*Euphrasia officinalis* ssp. *officinalis*, EN) i delar av betesmarken. I Sättra ängar finns många rödlistade insekter såsom fjärilar, bl.a. flertalet bastardsvärmare, och steklar, bl.a. rovstekeln *Nysson interruptus* som inte hittats på så många lokaler i modern tid.

Eken är det vanligaste trädslaget i Sättra ängar. Här finns också lind, ask och vildapel. Här och var står karakteristiskt strutformade hasselbuskar i små grupper. Vid Sättra finns även betad hagmark. Här växer ek, hassel, björk och oxel. Örtikedomen är slående även i den lummiga hagmarken, trots att mångfalden är mindre här än i ängarna.

Länsstyrelsen Östergötland

## Vad kan påverka området negativt

Naturtypsspecifika hotbilder preciseras under respektive naturtyp.

Gemensamt för ingående naturtyper:

- Utebliven röjning av igenväxningsvegetation.
- Minskad eller upphörd hävd leder på sikt till igenväxning av buskar och träd och utarmning av den hävdgynnade floran och faunan.
- Alltför kraftig röjning av buskar och träd så att organismer som är beroende av dessa strukturer missgynnas.
- Överbete. Alltför intensivt betestryck påverkar naturtypen negativt.
- Skötsel som avlägsnar småbiotoper, kantzoner och mosaikmiljöer och skapar skarpa gränser mellan olika markslag påverkar naturtypen negativt.
- Spridning av gödsel i naturtypen påverkar floran negativt.
- Tillskottsutfodring av betesdjuren ger indirekt näringstillförsel till marken och missgynnar den konkurrenssvaga floran.
- Användning av avmaskningsmedel som innehåller avermectin är negativ för den dynglevande insektsfaunan.
- Markexploatering och annan markanvändningsförändring i objektet eller i angränsande områden, exempelvis skogsplantering, dikning och täktverksamhet.
- Gödslings- och försurningseffekter från nedfall av luftburna föroreningar påverkar floran negativt.

## Områdets bevarandeåtgärder

Naturtypsspecifika åtgärder preciseras under respektive naturtyp.

Tabell 1: En generell sammanställning av bevarandeåtgärder omnämnda i den aktuella bevarandeplanen.

<b>Bevarandeåtgärd</b>	<b>När</b>	<b>Var</b>	<b>Prioritet</b>
Bete	Årligen	Hela Natura 2000-området (exkl. slätterängar)	1
Fagning, slätter, höbärgning och efterbete	Årligen	Slätterängar i låglandet (6510)	1
Betesuppehåll	Mellan mitten av juli till mitten av september	Betesmarken i sydväst, p.g.a. förekomsten av finnögonströst	1
Röjning av igenväxning	Vid behov	Hela Natura 2000-området	2

### **Reglering av skydd och skötsel:**

Skydd och skötsel är reglerat i naturreservats skötselplan (Sättra ängar naturreservat, 1989). Skötselplanen anger generellt åtgärder som gynnar eller bibehåller naturvärdena som Natura 2000-området syftar till att bevara.

Enligt 12 kap. 8 § MB (miljöbalken) är brukaren skyldig att ta hänsyn till natur- och kulturvärden vid all markanvändning i jordbruket. De allmänna hänsynsreglerna i 2 kap. MB förtydligas i Jordbruksverkets föreskrifter (SJVFS 1999:119) om hänsyn till natur- och kulturvärden i jordbruket. Enligt förordningen (1998:915) om miljöhänsyn i jordbruket får jordbruksmark tas ur produktion först efter anmälan till Länsstyrelsen, som då har möjlighet att förbjuda en ändrad markanvändning.

Alla naturtyper i området kan skötas med medel från EU:s miljöstöd. Miljöstödsreglerna uppdateras vart 5 år och kan i enstaka fall ha krav som står i motsättning till Natura 2000-kraven. Natura 2000-naturtyperna måste

*Länsstyrelsen Östergötland*

dock skötas i syfte att målen med Natura 2000-området uppnås. Detta är troligen inget problem i dagsläget (2017), men bör följas upp vid nya stödperioder och reglerändringar. I Natura 2000-området Sättra ängar ingår nästan all naturtypsklassad mark i miljöersättningsansökan 2016. Området ligger helt inom naturreservatet Sättra ängar varför skydd och skötsel kommer att vara reglerad i tillräcklig omfattning.

De värdefulla träden är skyddade i och med att området är ett naturreservat. I och med att området är Natura 2000-område krävs även samråd med Länsstyrelsen/Skogsstyrelsen vid avverkningar och röjningar som kan påverka naturvärdena negativt. Detta gäller även avverkning av enstaka värdefulla träd eller bortförsel av grov död ved. Avverkning av träd som ligger utanför Natura 2000-området men som kan ha höga naturvärden kräver samråd med Länsstyrelsen enligt 12 kap. 6 § MB.

**Bevarandeåtgärder:**

För mer ingående och specifika bevarandeåtgärder se skötselplanen för Sättra ängar naturreservat. Skötseln av området bör ske i enlighet med skötselplanen för naturreservatet Sättra ängar. Nedan finns de övergripande åtgärderna som behövs i området.

Områdets hävdhistoria är vägledande för den fortsatta skötseln. För att betes- och ängsmarkernas naturvärden ska bevaras behöver markerna regelbundet vara välhävdade så att ingen skadlig förnaansamling bildas, eftersom det missgynnar småväxta arter och försvårar frögroning. Naturtyperna silikatgräsmarker och trädklädd betesmark sköts oftast med beteshävd, medan slätterängar i låglandet ska skötas med fagning, slätter, höbärgning samt efterbete.

Slätterängen (6510) ska fortsätta skötas med en traditionell ängsskötsel. Den behöver fagning, årlig slätter, höbärgning och efterbete. För att betesmarkernas naturvärden ska bevaras behöver de vara väl hävdade årligen så att ingen skadlig förnaansamling bildas, eftersom det missgynnar de småväxta arterna och försvårar frögroning. Generellt för alla slättermarker gäller att fagning ska ske på våren, absolut senast i slutet av april eller i början av maj. Då räfsas kvistar och grenar bort från ängen. Slättern ska påbörjas tidigast i mitten av juli. Vid slättern är det mycket viktigt att skärande redskap, som lie eller slätterbalk, används. Det slagna gräset ska tas bort från ängen efter att ha torkat (vanligtvis 2-3 dagar). Det är viktigt att torka gräset på ängen för att frön och dylikt ska ramla ner på marken. Slatterytorna bör därefter efterbetas (vanligtvis i 2-4 veckor). Bete ska däremot inte ske när/om ängen är så fuktig att djurens tramp kan skada marken. Slätter ska också ske på eventuella vägrenar och åkerholmar.

Buskar av olika slag, främst blommande arter, är viktiga att spara, så länge de inte täcker stora ytor och bildar stora snår eller täcker fornlämningar. Mindre snår ger skydd, bo- och födosöksplatser för många djur och underlättar för lövträd, bland annat ek, att gro och växa till sig utan att bli avbetad.

Skadlig förnaansamling, igenväxning och antropogen näringstillförsel (inklusive tillskottsutfodring av betesdjur) får inte förekomma annat än i mycket begränsad utsträckning. Igenväxning behöver hållas efter kontinuerligt genom röjning.

Finnögontröst växer främst i torra till friska välhävdade och ogödslade hagmarker på underliggande morän, men ibland också längs vägrenar. Underarten är starkt knuten till hävdade marker och är ibland de första arterna att försvinna om hävden upphör. Finnögontrösten är en halvparasit som enbart sprider sig med frön. Arten har värgroende frön som endast är funktionsdugliga i ett eller i undantagsfall två år. Artens frögroning gynnas av små markstörningar till exempel betesdjurens tramp.

Finnögontrösten omfattas av ett nationellt åtgärdsprogram. Arten gynnas av att marken är relativt välhävdad men bete ska i möjligaste mån undvikas under artens blomning och frösättning (cirka 15 juli till 15

Länsstyrelsen Östergötland

september). Därför bör ett betesuppehåll göras mellan dessa datum i hagen där blomman växer. Bete med får missgynnar ögontrösten och ska i möjligaste mån undvikas.

## **Bevarandestatus och bevarandetillstånd**

*Bevarandestatus* beskriver läget för naturtyperna i landet som helhet, medan *bevarandetillståndet* beskriver aktuellt läge inom Natura 2000-området. Dessa beskrivs närmare under respektive naturtyp och art längre fram i planen. Här redovisas en sammanställning av bevarandetillståndet inom området.

Tabell 2: Naturtypsareal och förekomst av Natura 2000-arter (ej fåglar) inom Natura 2000-området. \*) = Prioriterad art eller naturtyp i EU:s Natura2000-bevarandearbete. Prioriteringen kan skilja sig från prioriteringen i det specifika området.

<b>Naturtyp/art</b>	<b>Hektar/Förekomst</b>	<b>Bevarandetillstånd</b>	<b>Sida</b>
6270 - *Silikatgräsmark	4,7	Gynnsamt	9
6510 - Slätterängar i låglandet	6,0	Gynnsamt	9
9070 - Trädklädd betesmark	6,4	Gynnsamt	10
Annan naturtyp	4,5		
Total areal	21,6		

## **Uppföljning**

Länsstyrelsen ansvarar för att uppföljning av bevarandemål genomförs. Uppföljningen ska ske enligt de manualer för skyddade områden som har tagits fram av Naturvårdsverket samt Havs- och vattenmyndigheten. Mätbara mål, så kallade målindikatorer, ska registreras i databasen SkötselDOS. Dessa målindikatorer följs sedan upp. Målsättningen är att kunna se om de bevarandemål som satts upp i bevarandeplaner och skötselplaner uppfylls, att skötseln fungerar och att Natura 2000-naturtyperna och arterna har gynnsamt tillstånd.

Uppföljning av skötseln, som är en viktig del i bevarandemålen, kommer delvis att kontrolleras via den ordinarie kontrollverksamheten för miljöersättningsåtaganden, men bör även följas upp för länets samtliga områden med hävdbehov genom regelbundna analyser för att se vilka områden som ingår i jordbruksblock med miljöersättning.



## 6270 - Silikatgräsmarker

---

*Arealen 4,7 ha är fastställd i regeringsbeslut*

### Beskrivning

Naturtypen silikatgräsmarker består av öppna betesmarker med högst 30 % krontäckning av träd och buskar. Fältskiktet är artrikt och har ett stort inslag av hävdgynnade arter som trivs på kalkfattig och näringsfattig mark. Artrikedomen är uppkommen ur en lång period av hävd och naturtypen är beroende av en fortsatt beteshävd. Vegetationens sammansättning varierar beroende på underlag och geografisk belägenhet.

Silikatgräsmarkerna kan vara mycket örtrika och kan ibland hysa ovanliga växter. Örtrikedomen gör dem viktiga för många insekter, inte minst fjärilar och bin. Naturtypen kan uppträda i olika skepnader beroende på bland annat fuktighet och klimat.

### Bevarandemål

Arealen av silikatgräsmarker (6270) i Natura 2000-området ska vara minst 4,7 hektar. Regelbunden hävd ska prägla naturtypen. Träd och buskar ska utgöra enstaka till måttligt inslag och mindre ytor med blottad mark är ett positivt inslag. Det ska finnas typiska arter inom kärlväxter (till exempel kattfot, solvända, ängsvädd, och gullviva) och insekter (till exempel dagfjärilar och dyngbaggar) ska förekomma i sådan omfattning att dessa kan fortleva långsiktigt i området. Artsammansättningen och näringstillgången ska vara naturlig. Ingen antropogen näringstillförsel, t.ex. tillskottsutfodring och vinterbete ska förekomma. Ingen skadlig förnaansamling vedartad igenväxningsvegetation ska förekomma annat än i mycket begränsad utsträckning.

### Bevarandestatus och bevarandetillstånd

Mindre jordbruksföretag slås ihop eller läggs ned och urbaniseringen fortsätter vilket gör att små och/eller svårbrukade marker som ofta hyser den största mångfalden tas ur bruk och växer eller planteras igen med skog. Eftersom gräsmarker minskar i utbredning har också flertalet av gräsmarksnaturtyperna och deras typiska arter en fortgående negativ utveckling. Ett stort antal typiska kärlväxter med höga naturvärden förekommer i silikatgräsmarkerna som historiskt troligen har brukats som slåtteräng. För naturtypen silikatgräsmarker (6270) är förekomstarealen i boreal region (både inom och utanför Natura 2000-områden) idag 126 000 hektar och bevarandestatusen är dålig. För att uppnå en gynnsam bevarandestatus i samma område har ArtDatabanken (2013) uppskattat att det behövs 380 000 hektar av naturtypen.

Naturtypen (6270) i Natura 2000-området hävdas genom bete och ingår nästan helt i miljöersättningen (2016), det finns ett artrikt fältskikt i stora delar. Betestycket och skötseln är god. Bevarandetillståndet anses som gynnsamt.

## 6510 - Slåtterängar i låglandet

---

*Arealen 6,0 ha är fastställd i regeringsbeslut*

### Beskrivning

Denna naturtyp utgörs av öppna slåtterängar på torra till friska marker. Slåttern gynnar en stor arttäthet och artrikedomen genom att den årliga slåtringen hindrar enskilda storvuxna arter från att ta överhanden i vegetationstäcket.

Att hö bärgas och näring därigenom förs bort från marken bidrar ytterligare till större artrikedomen bland kärlväxterna. Blomrika slåttermarker har mycket stor betydelse för många organismer som är knutna till

Länsstyrelsen Östergötland

odlingslandskapet, inte minst för slåttergynnade kärlväxter och många insekter, i synnerhet fjärilar och vildbin. Dagens mycket små arealer artrika slåttermarker är förmodligen en starkt bidragande orsak till att många fjärilar minskat katastrofalt.

## **Bevarandemål**

Arealen av (6510) ska vara minst 6,0 hektar i Sättra ängars Natura 2000-område. Regelbunden slåtter ska prägla gräsmarken, vanligtvis sker slåttern mellan mitten av juli till slutet av september. Träd och buskar ska utgöra måttligt inslag. Det ska finnas typiska arter inom kärlväxter (till exempel slåttergubbe, svinrot, klasefibbla och skallror) och insekter (till exempel dagfjärilar och svärmare). Dessa ska förekomma i sådan omfattning att dessa kan fortleva långsiktigt i området. Artsammansättningen ska vara naturlig. Skadlig förnaansamling, antropogen näringstillförsel eller igenväxning ska inte förekomma.

## **Vad kan påverka negativt**

Faktorer som kan påverka naturtypen negativt utöver den generella hotbilden:

- Minskad eller utebliven slåtter och röjning av igenväxningsvegetation kan på sikt leda till igenväxning av buskar och träd och utarmning av den hävdgynnade floran och faunan.
- Utebliven höbärgning leder till förnaansamling med utarmning av den hävdgynnade floran och faunan som följd.
- Årlig slåtter vid fel tidpunkt, t.ex. för tidigt på säsongen när växterna ännu inte hinner sätta frö, leder med tiden till utarmning av den hävdgynnade floran och faunan.

## **Bevarandestatus och bevarandetillstånd**

Bevarandestatusen för nästan alla gräsmarker är negativ eftersom rationaliseringen av jordbruket fortsätter. Mindre jordbruksföretag slås ihop eller läggs ned och urbaniseringen fortsätter vilket gör att små och/eller svårbrukade marker som ofta hyser den största mångfalden tas ur bruk och växer eller planteras igen med skog. För naturtypen slätterängar i låglandet (6510) minskar arealen i boreal region (idag 2 100 hektar) och tillståndet är dåligt. För att uppnå gynnsam bevarandestatus i samma område behövs det uppskattningsvis 50 500 hektar.

Nästan hela naturtypen i Sättra ängar ingår i miljöersättningen (2016) och slåttern har enligt tidigare uppgifter varit god. Ett stort antal typiska kärlväxter med höga naturvärden förekommer på slätterängen. Storleken på slätterängen i området är mycket gynnsam för arterna i området. Bevarandetillståndet för naturtypen anses som gynnsam.

## **9070 - Trädklädd betesmark**

---

*Arealen 6,4 ha är fastställd i regeringsbeslut*

### **Beskrivning**

Trädklädda betesmarker är en naturtyp som kan delas in i två undergrupper: hagmarker med ett glest trädskikt av främst ek eller björk, samt skogsbete (betad skog) där barrträd ofta är dominerande. Gemensamt för dem är en lång trädkontinuitet och att marken har nyttjats till bete. De trädklädda hagmarkerna kan även ha en historia av slåtterhävd. De trädklädda betesmarkerna i Sättra ängar tillhör undergruppen hagmarker.

Det är viktigt att trädkontinuiteten inte bryts eller att beteshävden upphör. Krontäckningen ska för naturtypen generellt vara 30-75 %, men en högre täckning kan vara aktuellt i undergruppen skogsbete. Till trädklädda betesmarker är en mängd arter från olika organismgrupper knutna, främst hävdgynnade kärlväxter, svampar, lavar och insekter. Vidkroniga träd är hemvist för flera karaktärsarter av främst insekter, lavar, och mossor

Länsstyrelsen Östergötland

som måste ha ljus och värme. Fältskiktet behöver också ljus för att inte grässvålen ska luckras upp och karaktärsarterna utkonkurreras av skuggtåliga arter. Även grov död ved, främst i form av torrträdd och hålträd, men även enskilda lågor i olika nedbrytningsstadier är värdefulla substrat för vedlevande insekter och epifyter. I de fall betad skog finns på kalkmark har den ofta en rik marksvampflora som är hävdgynnad. I naturtypen finns vanligen blommande buskar till exempel hagtorn, slån och nypon som är en viktig miljö för många fjärilar och andra insekter.

### **Bevarandemål**

Arealen av trädklädda betesmarker (9070) ska totalt vara minst 6,4 hektar i Natura 2000-området Sättra ängar. Det ska finnas ett individ- och artrikt bestånd av typiska och karakteristiska kärlväxter (till exempel ängsvädd, blåsuga och darrgräs) och lavar.

Krontäckningen i hagmarken ska variera mellan gles till halvsluten. Trädskiktet ska vara olikåldrigt och flerskiktat samt att ädellövträd, främst ek, ska dominera naturtypen. Andra viktiga trädarter som tillsammans ska utgöra ett måttligt till påtagligt inslag i betesmarken är björk, asp, och al. Det ska finnas tämligen allmän förekomst av grov och solbelyst död ved till exempel torrträdd, hålträd, liggande stockar, även enstaka rishögar är positivt och kan sparas. Det ska även finnas ett artrikt buskskikt med minst ett måttligt inslag av hassel och rosenväxter. Förekomsten av äldre träd och buskar ska vara allmän till riklig och det ska finnas en föryngring av ovan nämnda arter. Artsammansättningen ska vara naturlig.

Skadlig förnaansamling, igenväxning och antropogen näringstillförsel (inklusive tillskottsutfodring av betesdjur) får inte förekomma annat än i mycket begränsad utsträckning.

### **Vad kan påverka negativt**

Faktorer som kan påverka naturtypen negativt utöver den generella hotbilden:

- Bristande träd- och buskföryngring hotar på sikt kontinuiteten av dessa strukturer i naturtypen.
- Skogsplantering i hagmarker.
- Avverkningar annat än i naturvårdssyfte.
- Markberedning och plantering.
- Virkestransporter eller körning med andra tyngre fordon kan skada för naturtypen viktiga markförhållanden, samt leda till förändrad hydrologi.
- Ökat graninslag i lövträdsbärande hagmarker.

### **Bevarandestatus och bevarandetillstånd**

Mindre jordbruksföretag slås ihop eller läggs ned och urbaniseringen fortsätter vilket gör att mindre eller svårbrukade marker som ofta hyser den största mångfalden tas ur bruk och växer eller planteras igen med skog. Eftersom gräsmarker minskar i utbredning har också flertalet av gräsmarksnaturtyperna och deras typiska arter en fortgående negativ utveckling. För naturtypen trädklädd betesmark (9070) är förekomstarealen i boreal region idag 67 600 hektar och bevarandestatusen är dålig. För att uppnå en gynnsam bevarandestatus i samma region har ArtDatabanken (2013) uppskattat att det behövs minst 300 000 hektar av naturtypen.

Naturtypen (9070) i Natura 2000-området hävdas genom bete och större delen av naturtypen ingår i miljöersättningen (2016). Det finns flertalet grövre träd av olika arter i området och fältskiktet är relativt artrikt. Trädskiktet kan stundtals vara något tätt. Bevarandetillståndet för området anses som gynnsamt.

Länsstyrelsen Östergötland

## Kartor

---

Kartor som visar områdets läge, yttergränser, naturtypernas utbredning, samt äldre ekonomiska kartor finns sist i planen.

## Dokumentation

---

### **Webbsidor/databaser:**

Artportalen, <https://www.artportalen.se>, (2017-11-15).

Länsstyrelsen Östergötland, <http://www.lansstyrelsen.se/ostergotland>, (2017-11-15).

Naturvårdsverket, <http://www.naturvardsverket.se/>, (2017-11-15).

Skyddad natur, <http://skyddadnatur.naturvardsverket.se/>, (2017-11-15).

Skogsstyrelsen, <https://skogskartan.skogsstyrelsen.se/skogskartan/>, (2017-11-15).

Ängs- och betesmarksinventeringen (TUVVA), <http://www.jordbruksverket.se/>, (2017-11-15).

### **Dokument:**

Naturvårdsverkets vägledningsdokument för habitat och ArtDatabankens vägledningar för arter.

Wenche Eide (red.), Arter och naturtyper i habitatdirektivet - bevarandestatus i Sverige 2013, ArtDatabanken SLU, Uppsala, 2014.

Naturvårdsverket (nov 2008), Åtgärdsprogram för finnögontröst (*Euphrasia officinalis ssp. officinalis*).

Bevarandeplan för Sättra ängar Natura 2000-område, fastställd 2005-08-15.

Skötselplan för Sättra ängar naturreservat, fastställd 1989.

Beslut om bildande av Sättra ängar naturreservat, 1970-09-07 med justeringar beslutade 1990-10-03.

### **Bilagor:**

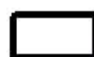
Bilaga 1: Rödlistade arter

## Topografisk karta



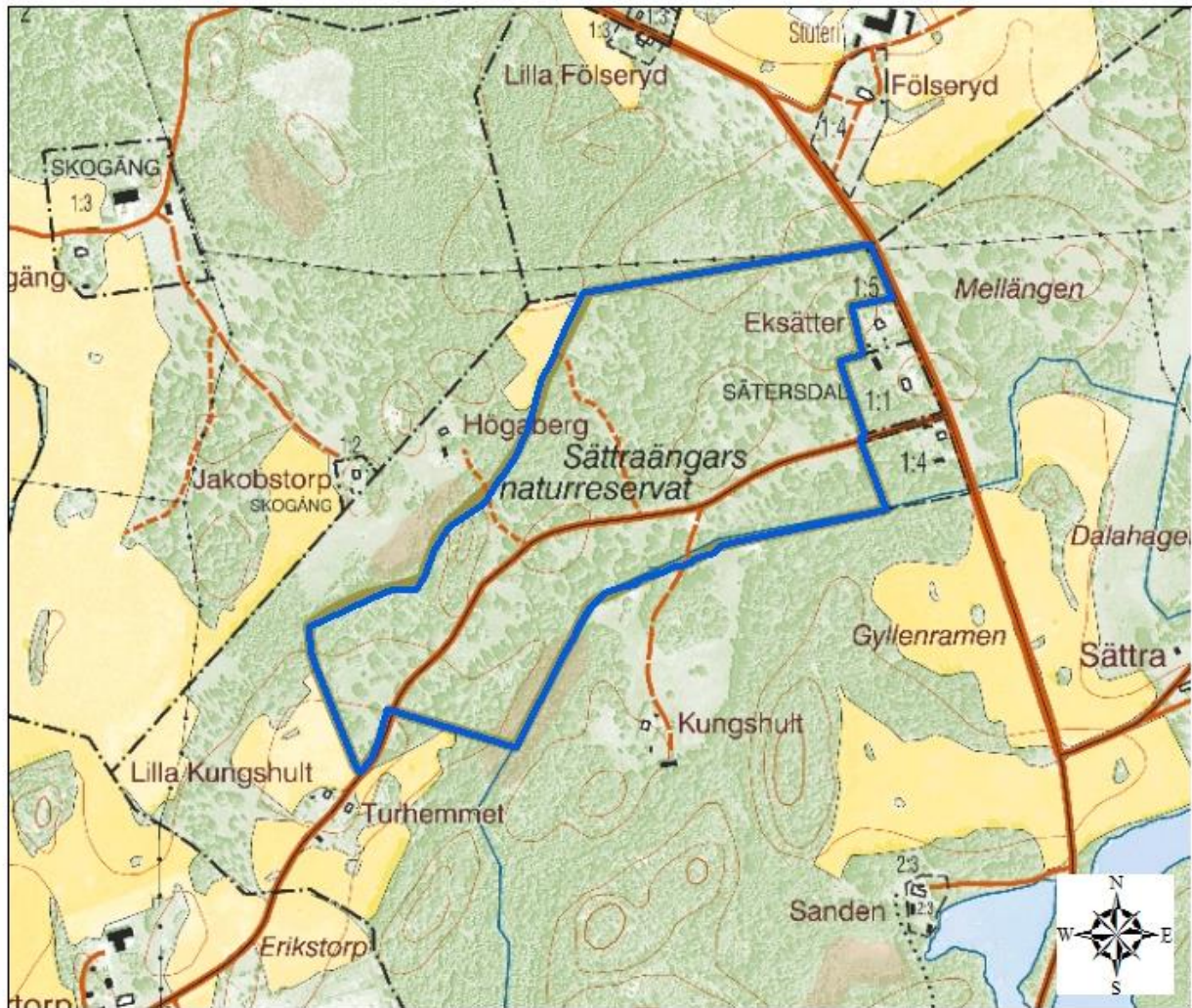
©Naturvårdsverket och ©Lantmäteriet Geodatasamverkan

0 1 2 4 6 8  
Kilometer

 Natura 2000-området


Översigtskartan visar att Sättra ängar ligger mellan Ödeshög och Väderstad.

## Ekonomisk karta



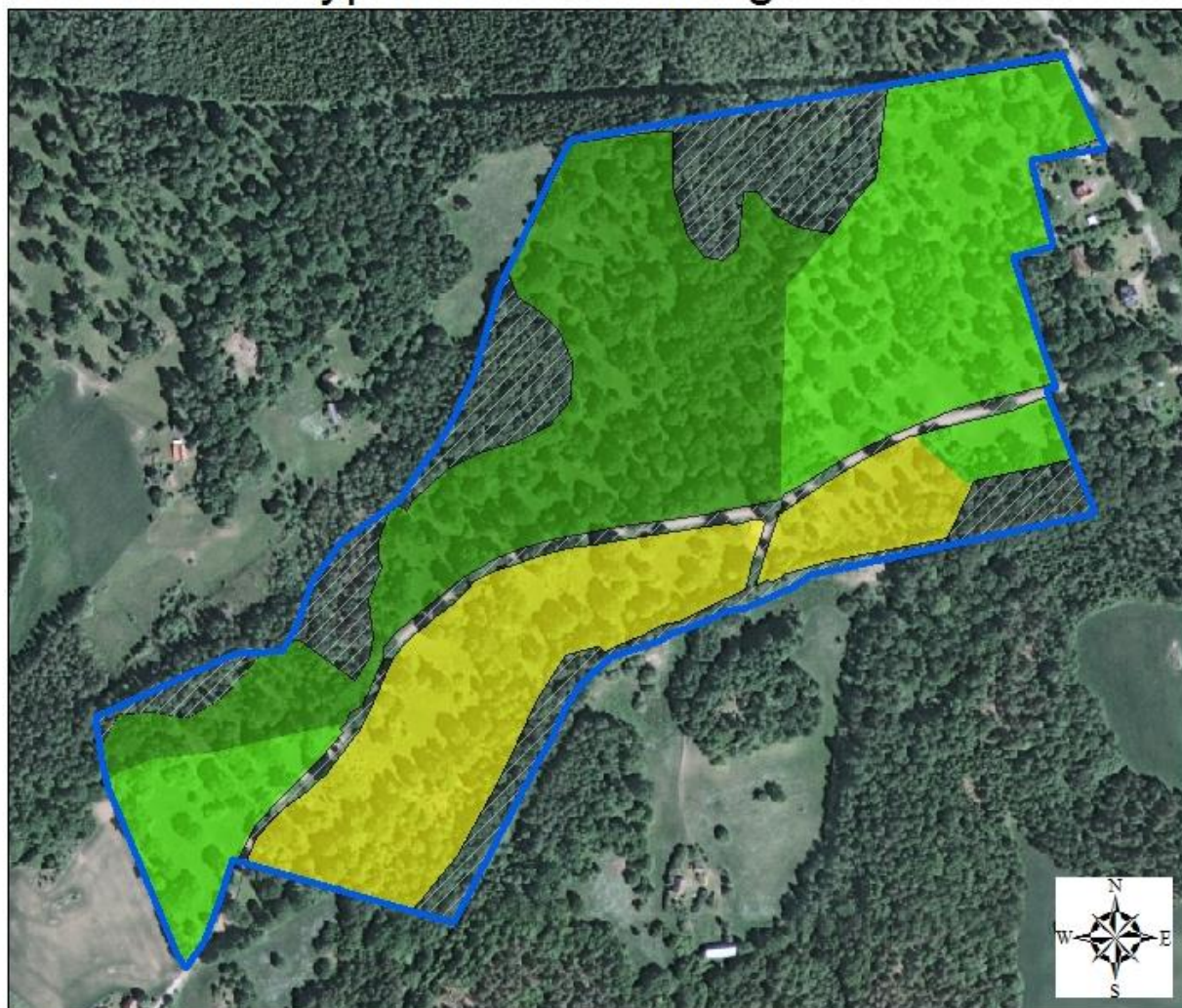
©Naturvårdsverket och ©Lantmäteriet Geodatasamverkan

0 175 350 700  
Meter

 Natura 2000-området

Fastighetskartan visar yttergränserna för området.

## Natura 2000-områdets avgränsningar och N2000-naturtypernas utbredning



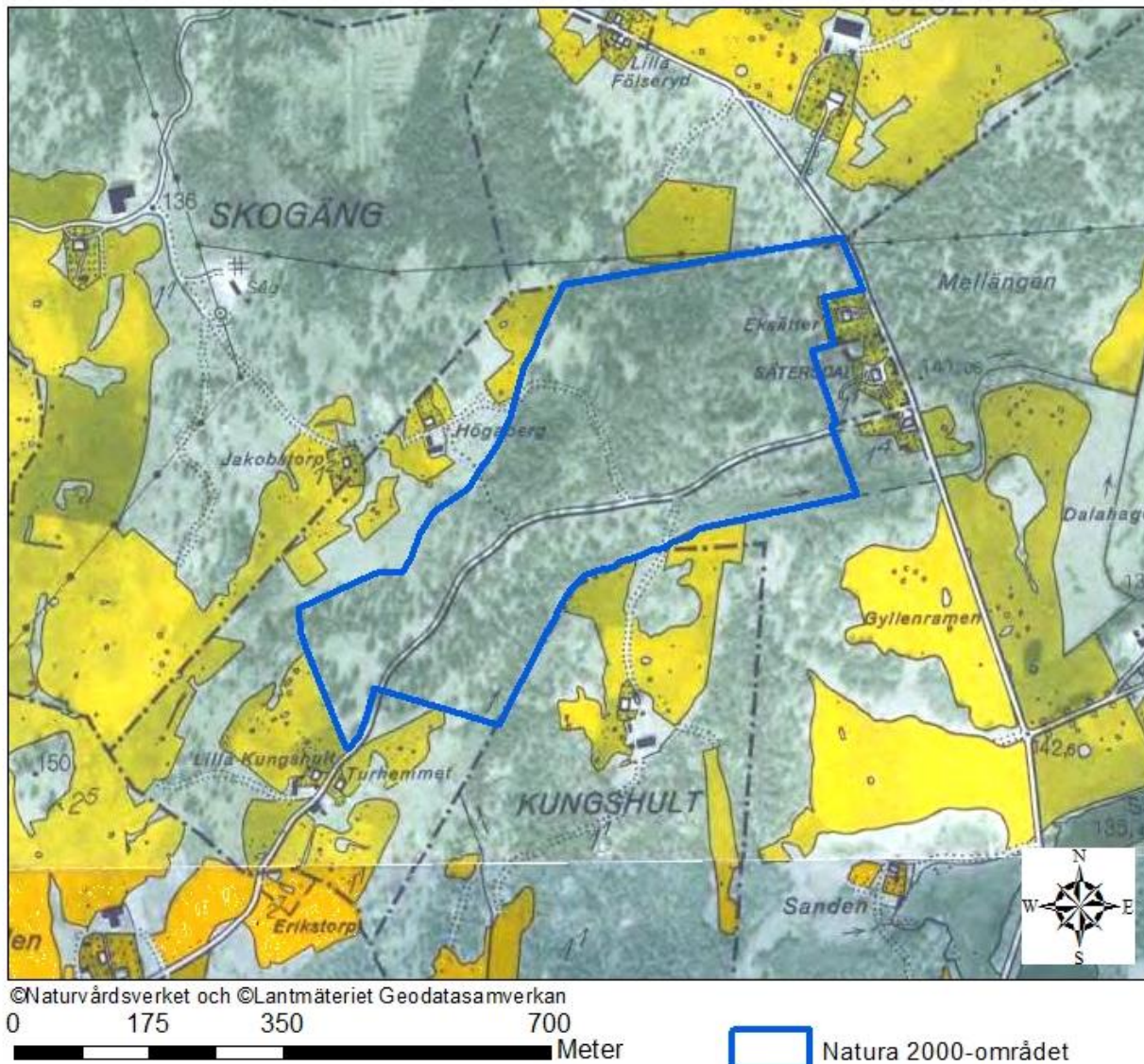
©Naturvårdsverket och ©Lantmäteriet Geodatasamverkan

0 50 100 200 300  
Meter

	Natura 2000-området	
	6270 Silikatgräsmark	4,7 ha
	6510 Slätterängar i låglandet	6,0 ha
	9070 Trädklädd betesmark	6,4 ha
	Annan naturtyp	

Flygfotot visar naturtypernas utbredning i området.

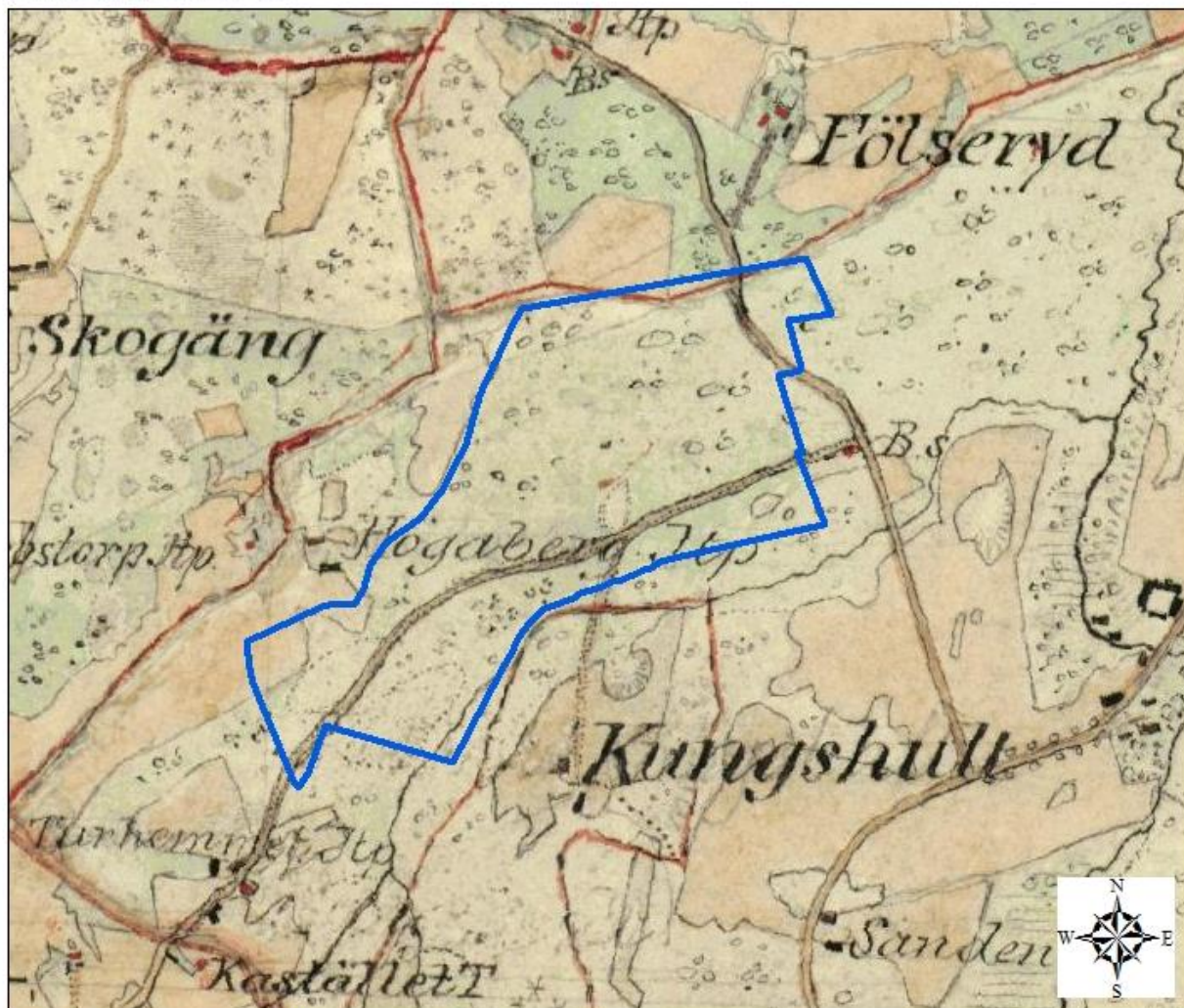
## Ekonomisk karta från 30- och 40-talet



Den ekonomiska kartan från 30- och 40-talet visar att områdets trädskikt tidigare varit ganska tätt.



## Häradskarta



©Naturvårdsverket och ©Lantmäteriet Geodatasamverkan

0 175 350 700  
Meter

 Natura 2000-området

Häradskartan, från slutet av 1800-talet, visar att området varit beklätt med lövträd under en längre tid. Den gröna färgen tyder även på att det varit en trädklädd äng.

Gul mark är åker, grön är slätteräng och vit är utmark (skog och hagmark). Små stjärnor visar var marken är barrträdklädd och små ringar var den är lövträdklädd.

Länsstyrelsen Östergötland

### Bilaga 1: Rödlistade arter

Tabell 3: Sammanfattande lista med rödlistade arter som noterats i Artportalen mellan 1992-2016. Rödlistekategori: NT = Nära hotad, VU = Sårbar, EN = Starkt hotad, CR = Akut hotad. \*) = Endast noterad som förbiflygande fågel.

Svenskt namn	Latinskt namn	Organismgrupp	Rödlistekategori
Bredbrämrad bastardsvärmare	<i>Zygaena loniceræ</i>	Fjärilar	NT
Mindre bastardsvärmare	<i>Zygaena vicia</i>	Fjärilar	NT
Sexfläckig bastardsvärmare	<i>Zygaena filipendulæ</i>	Fjärilar	NT
Silversmygare	<i>Hesperia comma</i>	Fjärilar	NT
Violettkantad guldvinge	<i>Lycaena hippothoe</i>	Fjärilar	NT
Ängsmetallvinge	<i>Adscita statice</i>	Fjärilar	NT
Bivråk*	<i>Pernis apivorus</i>	Fåglar	NT
Buskskvätta	<i>Saxicola rubetra</i>	Fåglar	NT
Duvhök	<i>Accipiter gentilis</i>	Fåglar	NT
Gröngöling	<i>Picus viridis</i>	Fåglar	NT
Havsörn*	<i>Haliaeetus albicilla</i>	Fåglar	NT
Kungsfågel	<i>Regulus regulus</i>	Fåglar	VU
Nötkråka	<i>Nucifraga caryocatactes</i>	Fåglar	NT
Sånglärka	<i>Alauda arvensis</i>	Fåglar	NT
Tornseglare	<i>Apus apus</i>	Fåglar	VU
Finnögontröst	<i>Euphrasia officinalis subsp. officinalis</i>	Kärlväxter	EN
Klasefibbla	<i>Crepis praemorsa</i>	Kärlväxter	NT
Ljus solvända	<i>Helianthemum nummularium subsp. nummularium</i>	Kärlväxter	NT
Slätterfibbla	<i>Hypochaeris maculata</i>	Kärlväxter	VU
Sommarfibbla	<i>Leontodon hispidus</i>	Kärlväxter	NT
Vanlig skogsalm	<i>Ulmus glabra subsp. glabra</i>	Kärlväxter	CR
Ängsnattviol	<i>Platanthera bifolia subsp. bifolia</i>	Kärlväxter	NT
Ängsskära	<i>Serratula tinctoria</i>	Kärlväxter	NT
Gul dropplav	<i>Cliostomum corrugatum</i>	Lavar	NT
Fibblesandbi	<i>Andrena fulvago</i>	Steklar	NT
Nyponsandbi	<i>Andrena nitida</i>	Steklar	VU
	<i>Nysson interruptus</i>	Steklar	EN
Blekticka	<i>Haploporus tuberculosus</i>	Storsvampar	NT

Länsstyrelsen Östergötland

Ekticka	<i>Pbellinus robustus</i>	Storsvampar	NT
Gröngul vaxskivling	<i>Hygrocybe citrinovirens</i>	Storsvampar	VU
Kastanjesopp	<i>Gyroporus castaneus</i>	Storsvampar	NT
Korpnopping	<i>Entoloma corvinum</i>	Storsvampar	NT
Mjölörödskivling	<i>Entoloma prunuloides</i>	Storsvampar	NT
Rökfingersvamp	<i>Clavaria fumosa</i>	Storsvampar	NT
Scharlakansvaxskivling	<i>Hygrocybe punicea</i>	Storsvampar	NT
Slöjrökssvamp	<i>Lycoperdon mammiforme</i>	Storsvampar	VU
Stornopping	<i>Entoloma griseocyaneum</i>	Storsvampar	NT
Trådvaxskivling	<i>Hygrocybe intermedia</i>	Storsvampar	VU