



Enligt sändlista

## Bildande av Stortorps naturreservat i Boxholms kommun samt fastställande av skötselplan för naturreservatet

### Länsstyrelsen Östergötlands beslut

Länsstyrelsen förklarar med stöd av 7 kap. 4 § miljöbalken ett område inom fastigheten Rinna Stortorp 1:2 som naturreservat med syfte, föreskrifter och skötselplan enligt nedan. Naturreservatets gräns är markerad på bifogad karta, bilaga 1.

Naturreservatets namn ska vara Stortorp.

#### Syftet med reservatet

Syftet med Stortorps naturreservat är att bevara biologisk mångfald och värdefulla naturmiljöer i form av ett hävdat odlingslandskap med ängar, betesmarker och skogsbeten samt att bevara värdefulla skogsmiljöer med lång trädkontinuitet med stort innehåll av gamla träd och död ved. Naturreservatet ska även, med hänsyn till flora och fauna, tillgodose behov av områden för friluftslivet.

Syftet med naturreservatet är även att utpekade livsmiljöer och/eller arter enligt Natura 2000 ska uppnå eller bibehålla ett gynnsamt tillstånd.

Syftet ska nås genom att naturreservatet undantas från modernt skogsbruk. Syftet ska i stora delar av naturreservatet nås genom fortsatt eller återupptagen betes- och/eller slätterhäv, inklusive åtgärder för att hålla efter igenväxning. Åtgärder för att skapa död ved och luckighet kan bli aktuella i skogsbeten. För att nå syftet för friluftslivet kan anordningar för friluftslivet bli aktuella.

#### Föreskrifter

A. Med stöd av 7 kap. 5 § miljöbalken, om inskränkningar i rätten att använda mark- och vattenområden inom reservatet, är det, utöver vad som annars gäller, inte tillåtet att:

1. bedriva täkt, gräva, schakta, spränga, borra, utfylla, plöja eller utföra annan mekanisk markbearbetning;
2. uppföra torn, byggnad, vindkraftverk eller annan anläggning;
3. anordna upplag annat än tillfälligt i samband med jordbruksdrift;
4. gräva upp växter;
5. tillföra växtnäringsämnen eller jordförbättringsmedel, använda kemiska eller biologiska bekämpningsmedel, tillföra kalk eller andra mineralämnen;

6. avverka, gallra, röja, så, plantera, markbereda eller utföra annan skogsbruksåtgärd eller på annat sätt skada levande eller döda träd och buskar;
7. ta bort eller upparbeta dött träd eller delar av träd eller vindfälle;
8. fälla eller på annat sätt skada levande eller döda träd och buskar;
9. plantera träd eller buskar;
10. omföra betesmark till åker eller skogsmark;
11. anlägga väg, campingplats eller uppställningsplats för fordon, båtar eller andra farkoster;
12. framföra motordrivet fordon annat än i samband med skötsel av området. Undantag gäller för älgdragare vid uttransport av fällt vilt;
13. anordna motor- eller skyttebana för övning eller tävling.

-----  
B. För att tillgodose syftet med reservatet förpliktar Länsstyrelsen med stöd av 7 kap. 6 § miljöbalken ägare, att utan ytterligare ersättning, och innehavare av särskild rätt till fastigheterna tåla att följande åtgärder vidtas inom reservatet:

1. utmärkning av, och information om, reservatet;
2. skötsel i form av fortsatt eller återupptagen betes- och/eller slätterhävd, inklusive åtgärder för att hålla efter igenväxning. Åtgärder för att skapa död ved och luckighet kan bli aktuella samt frihuggning av grova träd och återställning av hydrologi. Skötseln gäller för hela området;
3. eventuella åtgärder vid massangrepp av skadeorganismer etc.;
4. dokumentation i form uppföljning av skötselåtgärder samt gynnsam bevarandestatus för områdets utpekade arter och habitat i Natura 2000;
5. iordningställande av parkeringsplats, informationstavla och vandringsled.

-----  
C. Med stöd av 7 kap. 30 § miljöbalken, föreskriver Länsstyrelsen om rätten att färdas och vistas inom reservatet, att det utöver vad som annars gäller, inte är tillåtet att:

1. förstöra eller skada fast naturföremål eller ytbildning genom att borra, spränga, gräva, rista, hacka eller måla;
2. samla ved, bryta kvistar, fälla eller på annat sätt skada levande eller döda träd och buskar;
3. göra upp eld.

Dessutom är det förbjudet att utan Länsstyrelsens tillstånd

4. anordna tävlingar eller bedriva lägerverksamhet;
5. utföra sådan vetenskaplig undersökning eller enstaka studie som kan leda till skada eller annan negativ påverkan på växt- eller djurlivet.

Ovanstående föreskrifter under A och C utgör inte hinder för förvaltaren, eller den som Länsstyrelsen utser, att utföra de åtgärder som erfordras för reservatets vård och skötsel och som framgår av föreskrifter B1-5.

Föreskrifterna ska inte heller utgöra hinder för skötsel av befintliga anläggningar, efter samråd med länsstyrelsen, enligt servitut och avtal så som:  
Ledningsrätt 0560-97/8.1

---

#### Skötselplan

Med stöd av 3 § förordningen (1998:1252) om områdesskydd enligt miljöbalken fastställer Länsstyrelsen de mål och riktlinjer som framgår av den till beslutet hörande skötselplanen, bilaga 2.

Förvaltare för naturreservatet ska vara Länsstyrelsen Östergötland.

---

#### **Skäl för beslutet**

Odlingslandskapet och skogen, som delvis utgörs av skogsbeten, vid Stortorp utgör en mycket värdefull och skyddsvärd naturmiljö. Runt gården finns ett småskaligt, gammalt odlingslandskap som har brukats med äldre metoder, bland annat lieslätter ända in i sen tid. I det gamla odlingslandskapet finns en stor variationsrikedom med slätter- och betesmarker nära gården och betad skog med små åkerytor på utmarken. En värdefull hävdgynnad, bland annat slättergynnad flora och sällsynta vegetationstyper finns i de vidsträckta betesmarkerna. Det levande äldre odlingslandskapet kring Stortorp är unikt i kommunen och har få motsvarigheter i Östergötland. Delar av området utgör riksintresse för naturvård.

Länsstyrelsen bedömer att områdets höga naturvärden motiverar ett skydd mot skogsbruk, negativ markanvändning, exploatering och mot skador och slitage på området. Området ska därför skyddas som naturreservat. Föreskrifterna är anpassade till reservatets syften och värden.

#### Natura 2000

Delar av naturreservatet är ett Natura 2000-område enligt EU:s Art- och habitatdirektiv med namnet Stortorp och sitekod SE0230168. Följande habitat enligt EU:s art- och habitatdirektiv är utpekade i området:

6270	* Artrika silikatgräsmarker nedanför trädgränsen
6410	Fuktängar med blåttåtel eller starr
6510	Slätterängar i låglandet
9070	Trädklädda betesmarker

\* = prioriterad Natura 2000-naturtyp i EU:s skyddsarbete

Länsstyrelsen bedömer att Natura 2000-områdets tillstånd kommer att gynnas av reservatsbildningen och den skötsel som därav följer.



#### Lämplig användning av markområde

Enligt 1 kap. 1 § miljöbalken ska densamma tillämpas så att bl.a. värdefulla natur- och kulturmiljöer skyddas och vårdas och den biologiska mångfalden bevaras.

Länsstyrelsen har, i enlighet med 3 kap. miljöbalken, prövat och funnit att bildandet av Stortorps naturreservat är förenligt med en, från allmän synpunkt, lämplig användning av markområdet och att beslutet inte strider mot gällande kommunal översiktsplan.

#### Intresseprövning

Länsstyrelsen har i enlighet med 7 kap. 25 § miljöbalken prövat och funnit att bildandet av Stortorps naturreservat inte går längre i inskränkning av enskilds rätt att använda mark och vatten, än vad som krävs för att syftet med skyddet ska tillgodoses.

#### Konsekvensutredning av påverkan av beslutet på allemansrätten

Länsstyrelsen ska enligt förordning (2007:1244) om konsekvensutredning vid regelgivning i den omfattning det behövs utreda konsekvenserna av hur allemansrätten påverkas genom beslutet om naturreservat. Länsstyrelsen gör bedömningen att naturreservatsbildningen inte medför negativa konsekvenser för vistelse och färd i naturreservatet. Ordningsföreskrifterna ska samtidigt leda till att reservatets syfte uppnås.

#### Miljökvalitetsmål och ekosystemtjänster

Bildandet av naturreservatet Stortorp är en del av uppfyllandet av miljökvalitetsmålen Ett rikt odlingslandskap, Levande skogar och Ett rikt växt- och djurliv om vilket Sveriges riksdag och regering beslutat. Länsstyrelsen bedömer att Stortorps naturreservat bidrar med följande ekosystemtjänster; mat, pollinering, hälsa och fritidsupplevelser, och biologisk mångfald.

#### **Ärendets handläggning**

##### Dokumentation

De mycket höga naturvärdena inom Stortorps naturreservat dokumenterades i samband med den rikstäckande ängs- och hagmarksinventeringen mellan 1987-1992. Skogsvårdsstyrelsens inventering av nyckelbiotoper på fastigheten år 1996 tillförde ytterligare kunskap om de betade skogarna. Länsstyrelsen har under år 2000 genomfört en fjärrinventering på delar av fastigheten.

##### Reservatsbildning

En värdering av området genomfördes av Nai-Svefa på uppdrag av Länsstyrelsen i samråd med markägaren. Därefter förhandlade staten med markägaren och kom överens om köp av området. Köpeskilling har betalats ut av Naturvårdsverket 30 december 2016. Fastighetsbildning pågår.

##### Remissyttranden

Länsstyrelsen har remitterat förslag till beslut och skötselplan till Jordbruksverket, Riksantikvarieämbetet, Skogsstyrelsen, Statliga lantmäteriet, Sveriges geologiska undersökning (SGU), Trafikverket, Boxholms kommun, Entomologiska föreningen i Östergötland, Föreningen Östergötlands flora, Naturskyddsföreningen i Östergötland, Naturskyddsföreningen i Mjölby/Boxholm, markägare och övriga berörda sakägare. Remissvar har inkommit från Skogsstyrelsen, Sveriges geologiska undersökning, Trafikverket, Boxholms kommun och Vattenfall.

Trafikverket meddelar att de inte har något att erinra och Sveriges geologiska undersökning att de avstår från att yttra sig. Skogsstyrelsen har inget att erinra mot beslut och föreslagna skötselåtgärder, och tycker att en besöksstig från P-platsen skulle kunna bidra till rekreation och öka attraktiviteten av området. Boxholms kommun konstaterar att flera värdefulla objekt i kommunens naturvårdsprogram ingår i förslaget.

Kommunen meddelar att de tillstyrker förslaget och att de anser att det är positivt att området blir naturreservat då det säkerställer att det kommer att skötas ändamålsenligt.

Vattenfall betonar att ledningar de har i reservatet ska kunna drivas och underhållas enligt Elsäkerhetsverkets föreskrifter, vilket bl.a. erfordrar regelbunden röjning, varför detta måste medges i naturreservatet samt: att inom området för all framtid bibehålla elektrisk starkströmsledning med tillbehör såsom stolpar, stag, linor, transformatorer samt jordtag och övriga säkerhetsanordningar; att inom området nu och framdeles fälla för ledningen hinderliga eller för dess säkerhet farliga träd och buskar; att i erforderlig omfattning äga tillträde till området för ledningens tillsyn, underhåll, ombyggnad och reparation av densamma; att ta väg. Vattenfall anger också att Ledningsägaren skall utöva rättigheterna så att området inte betungas mer än nödvändigt, samt att naturvårdsförvaltaren inte får ändra markanvändningen vid ledningen med anläggningar och upplag så att säkerhetsföreskrifter äventyras.

#### Länsstyrelsens avvägning med avseende på remissyttranden

Vandringled från P-platsen som Skogsstyrelsen föreslår är förenligt med förslaget till beslut och skötselplan. Länsstyrelsen uppmärksammar Skogsstyrelsens råd att anlägga led: Skrivningen i förslaget till skötselplan att led "kan komma att anläggas" ändras till "bör anläggas".

Ledningar i reservatet ska kunna underhållas på ett ändamålsenligt sätt. Skötselåtgärder är enligt undantag i reservatsföreskrifterna (anges efter C ovan) tillåtna efter samråd med Länsstyrelsen. Särskilda hänsynsåtgärder kan behövas tas vid t.ex. röjning och körning inom reservatet/Natura 2000-området. Samråd syftar till att uppmärksamma verksamhetsutövaren på höga värden och känsliga markområden, samt att diskutera hur skötseln av t.ex. ledningsgator kan utföras så att det bidrar till natur- och kulturvärdena i reservatet.

#### **Övrigt**

##### Natura 2000

Livsmiljöer och arter som är utpekade enligt Natura 2000 ska uppnå eller bevara ett gynnsamt tillstånd. Detta innebär att verksamheter eller åtgärder som kan orsaka betydande påverkan på områdets livsmiljöer, och/eller störa arter i området, kräver tillstånd enligt 7 kap. 28a § första stycket miljöbalken. Verksamheter som är direkt förenliga med områdets förvaltning och skötsel kräver ej tillstånd (7 kap. 28a §, andra stycket miljöbalken). Åtgärder enligt fastställd skötselplan kan dock kräva tillstånd. Tillståndsprövning ska föregås av ett tidigt samråd enligt 6 kap. 4 § miljöbalken. Om verksamheten eller åtgärden kräver en tillståndsprövning ska en miljökonsekvensbeskrivning (MKB) bifogas tillståndshandlingarna (6 kap. 1 § miljöbalken). MKB:n ska belysa hur områdets utpekade livsmiljöer och arter påverkas.

##### Strandskydd


Östra delen av reservatet är beläget invid en å där strandskyddsbestämmelser gäller enligt 7 kap. miljöbalken.

**Hur man överklagar**

Detta beslut kan överklagas hos regeringen, Miljö- och energidepartementet, se bilaga 3. Sakägare anses ha fått del av beslutet den dag kungörelse om beslutet var införd i ortstidning.

Beslutet gäller från den dag det vunnit laga kraft utom föreskrifter meddelade med stöd av 7 kap. 30 § miljöbalken, avdelning C, vilka gäller omedelbart.

I den slutliga handläggningen av detta ärende har, förutom undertecknade, naturvårdsdirektören Mikael Norén, funktionschefen Emma Hagström, länsassessorn Rebecka Djerfsten, samhällsplaneraren Gun-Marie Gunnarsson, lantbrukskonsulenten Pia Martikainen och antikvarien Mattias Schönbeck deltagit.



Kristina Zetterström  
Länsråd



Olle Jonsson  
Byrådirektör

**Bilagor**

1. Beslutskarta
2. Skötselplan
3. Hur man överklagar

**Sändlista**

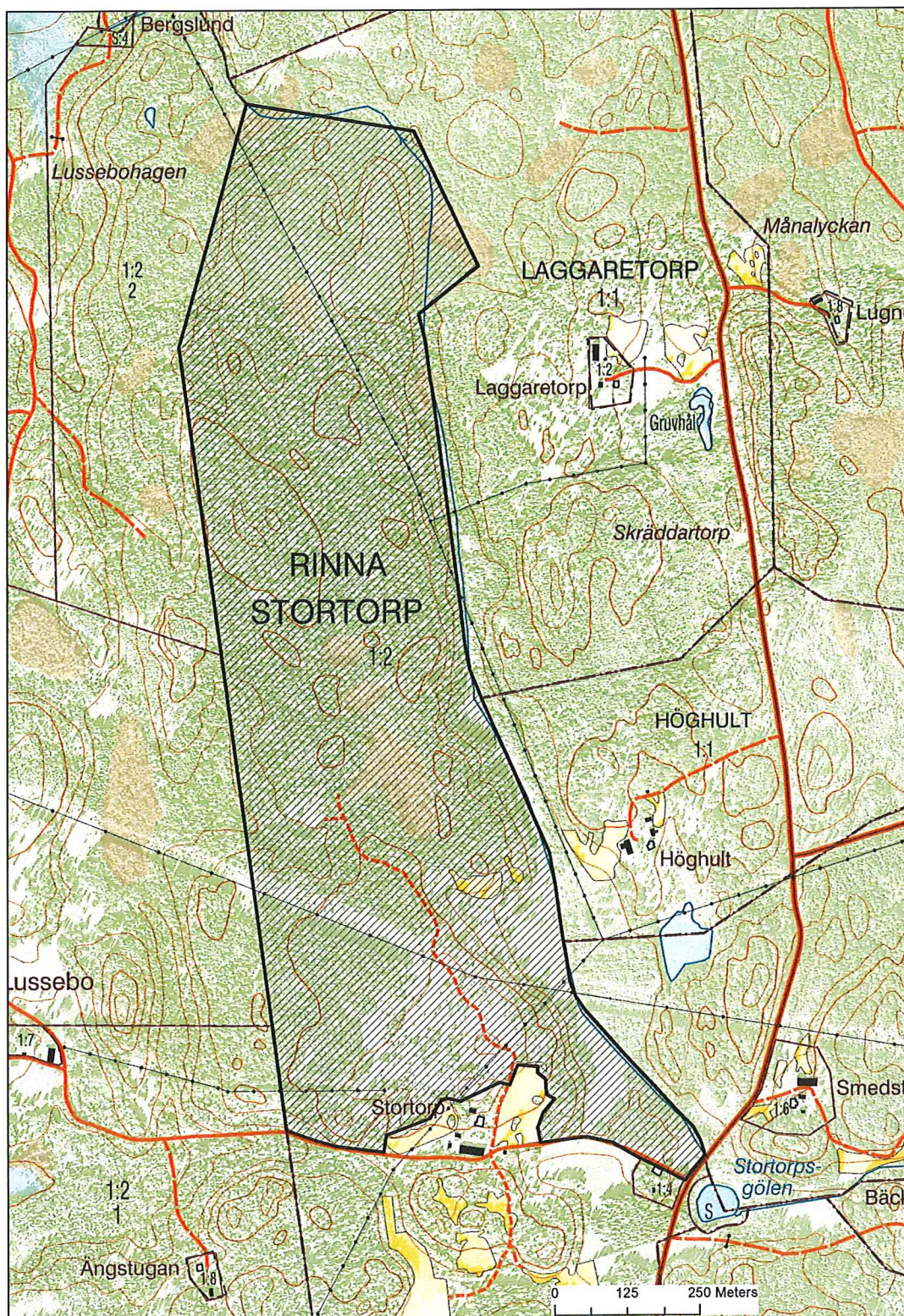
Naturvårdsverket, [registrator@naturvardsverket.se](mailto:registrator@naturvardsverket.se)  
Vattenfall eldistribution AB, Att: Ulla Svensson, 461 88 Trollhättan  
Lars-Åke Ivansson, Lussebo Stortorp, 590 16 Boxholm  
Gustaf Carlsson, Sockendal Lillgård 1, 595 93 Mjölby

**Kopia till**

Jordbruksverket, [jordbruksverket@jordbruksverket.se](mailto:jordbruksverket@jordbruksverket.se)  
Riksantikvarieämbetet, [registrator@raa.se](mailto:registrator@raa.se)  
Skogsstyrelsen, [skogsstyrelsen@skogsstyrelsen.se](mailto:skogsstyrelsen@skogsstyrelsen.se)  
Statliga Lantmäteriet, [registrator@lm.se](mailto:registrator@lm.se)  
Sveriges geologiska undersökning, [sgu@sgu.se](mailto:sgu@sgu.se)  
Trafikverket, [trafikverket@trafikverket.se](mailto:trafikverket@trafikverket.se)  
Boxholms kommun, [kommun@boxholm.se](mailto:kommun@boxholm.se); [anna.carpholm@boxholm.se](mailto:anna.carpholm@boxholm.se)  
Entomologiska föreningen Östergötland, [bjorn\\_strom@telia.com](mailto:bjorn_strom@telia.com)  
Föreningen Östergötlands Flora, [mail@ostgotaflora.se](mailto:mail@ostgotaflora.se)  
Naturskyddsföreningen Mjölby/Boxholm, [Lennart.Hagg@saabgroup.com](mailto:Lennart.Hagg@saabgroup.com)  
Naturskyddsföreningen Östergötland, [goran.toss@gmail.com](mailto:goran.toss@gmail.com)  
Reservatsförvaltningen, [thomas.johansson@lansstyrelsen.se](mailto:thomas.johansson@lansstyrelsen.se)  
Bo Rosenkvist, [gaff.bor@gmail.com](mailto:gaff.bor@gmail.com)

Länets författningssamling  
Tidningskungörelse





Karta tillhörande Länsstyrelsens beslut för Stortorps naturreservat beslutat 2017-17-19.  
Objektsnummer (NVR-id) 2042806, dnr 511-10248-15.