

Enligt sändlista

BILDANDE AV *Djupdalens naturreservat*

Objektnummer	2045512
Län	Västernorrland
Kommun	Sollefteå
Socken	Edsele och Helgum
Fastighet	Holmsta 1:96* Holmsta 1:22* Holmsta 1:24, 1:38, 1:55* Gideåberg 2:20, 2:23, 2:25, 2:50, 2:70, 2:81* * bildande av en gemensam reservatsfastighet pågår Gideåberg 4:1
Markägare	Staten genom Naturvårdsverket och enskilda.
Förvaltare	Länsstyrelsen
Lägesbeskrivning	Cirka 15 km söder om Edsele
Mittpunkt	x: 578306,3 y: 7016429 (SWEREF 99)
Areal [hektar]	514,0
Prod skogsmark [ha]	442,0
Natura 2000	SE0710150
Naturtyper [ha]	Granskog 228,4 Lövblandad barrskog 119,6 Våtmark 57,8 Barrblandskog 35,5 Ungskog 20,6 Tallskog 18,7 Barrsumpskog 11,8 Impediment 6,7 Triviallövskog 6,2 Sumpskogsimpediment 4,5 Övrig öppen mark 3 Lövsumpskog 1,2

LÄNSSTYRELSENS BESLUT

Med stöd av 7 kap. 4 § miljöbalken (1998:808) förklarar länsstyrelsen det område som utmärkts på bifogad karta, bilaga 1, som naturreservat.

För att uppnå och tillgodose syftet med naturreservatet förordnar länsstyrelsen i enlighet med 7 kap. 5, 6 och 30 §§ miljöbalken samt 22 § förordningen (1998:1252) om områdesskydd enligt miljöbalken m.m., att de föreskrifter som framgår av detta beslut ska gälla beträffande naturreservatet.

Föreskrifterna enligt 7 kap. 5 och 6 §§ miljöbalken gäller från den dag de vinner laga kraft. Föreskrifterna enligt 7 kap. 30 § miljöbalken gäller från kungörelsedatum även om beslutet överklagas.

I enlighet med 3 § förordningen om områdesskydd enligt miljöbalken m.m. fastställer länsstyrelsen bifogad skötselplan.

SYFTE

Området skyddas i syfte att bevara biologisk mångfald och värdefulla naturmiljöer, närmare bestämt ett skogs-myrområde beläget på kalkrik morän. Skogen består av en grandominerad naturskog med strukturer, såsom döda stående och liggande träd, som är kännetecknande för ett naturligt fungerande skogsekosystem. Våtmarkerna är variationsrika med en hög artrikedom av kärlväxter och mossor. Syftet är även att bevara Stordjupdalen, en mäktig ravin som bildats i samband med den senaste inlandsisens avsmältning.

Syftet ska uppnås genom att området i huvudsak utvecklas fritt efter naturligt förekommande processer. För att gynna den speciella artrika och kalkgynnade floran, återställa hydrologin och upprätthålla förutsättningar för trolldrumemätare, guckusko samt lövträd kan dock aktiva insatser såsom ringbarkning eller fällning av träd, slåtter eller röjning samt igenläggning eller dämning av diken ske i delar av området.

De i området ingående Natura 2000 habitaterna och arterna ska bevaras i gynnsam bevarandestatus.

RESERVATSFÖRESKRIFTER

A. Föreskrifter enligt 7 kap. 5 § miljöbalken om inskränkningar i rätten att använda mark- och vattenområden.

Utöver vad som för övrigt gäller är det förbjudet att:

- 1 uppföra byggnad, mast, brygga eller annan anläggning.
- 2 bedriva täkt, anordna upplag, borra, spränga, schakta, gräva, utfylla, tippa eller på annat sätt skada mark, block eller vattenmiljöer.
- 3 dika, dikesrensa eller dämna.
- 4 anlägga luft-, vatten- eller markledning, stängsel eller hägnad.
- 5 anlägga väg, stig, bro eller spång.

- 6 bedriva skogsbruk; avverka eller på annat sätt skada levande eller döda, stående eller omkullfallna, träd och buskar, samt utföra annan skogsvårdsåtgärd.
- 7 sprida kemiska eller biologiska bekämpningsmedel, kalk eller gödselmedel.
- 8 inplantera djur, växter eller andra organismer. Denna föreskrift gäller dock inte utsättning av fisk, utan dylik verksamhet regleras i förordning (1994:1716) om fisket, vattenbruket och fiskenäringen.
- 9 framföra motordrivet fordon annat än på befintlig väg för motorfordonstrafik. Förbudet gäller inte snöskoter på snötäckt mark samt uttransport av fällda älgar, björnar och annat högvilt, varvid risken för skador på mark och vegetation ska minimeras.
- 10 upplåta mark för militär övningsverksamhet.
- 11 uppföra jakttorn utan länsstyrelsens tillstånd.
- 12 riva bäverdämmen.

B. Föreskrifter om förpliktelser för ägare och innehavare av särskild rätt att tåla intrång enligt 7 kap. 6 § miljöbalken.

Markägare och innehavare av särskild rätt förpliktigas tåla att följande åtgärder vidtas för att tillgodose ändamålet med reservatet:

- 1 upphuggning och markering av reservatsgränsen.
- 2 uppsättning och underhåll av informationstavlor.
- 3 eventuell igenläggning eller dämning av diken med därtill hörande avverkning av buskar och träd längs dikeskanter. Igenläggning ska ske endast om omgivande fastigheter ej påverkas av förhöjda vattennivåer. Föreskriften gäller inte hela reservatet, se bilaga 1.
- 4 avlägsnande av främmande arter; exempelvis contorta-tall.
- 5 igenläggning av Lillåvågen som norrifrån går in i områdets centrala delar.
- 6 anläggning och underhåll av parkeringsplats eller vändplan.
- 7 ringbarkning eller fällning av enstaka träd intill förekomster av guckusko i syfte att gynna arten.
- 8 ringbarkning eller fällning av enstaka träd i syfte att gynna trolldruvemätare.
- 9 slåtter eller röjning av tidigare hävdade våtmarker. Föreskriften gäller inte hela reservatet, se bilaga 1.
- 10 skötselåtgärder för att hålla kraftledningsgatan öppen i syfte att erbjuda livsmiljöer för fjärilar eller andra värmekrävande arter.
- 11 ringbarkning eller fällning av enstaka granar för att upprätthålla lövträdkontinuitet i lövsumpskogar. Föreskriften gäller inte hela reservatet, se bilaga 1.
- 12 röjning av vegetation och avverkning av enstaka träd i och intill fångstgropar i syfte att bevara och synliggöra dessa fornlämningar.
- 13 undersökningar av mark, vatten, vegetation, fisk och annat djurliv, samt markering av därtill hörande ytor.
- 14 eventuellt uppförande och underhåll av rastplats/raststuga och därtill hörande stig.

C. Föreskrifter enligt 7 kap. 30 § miljöbalken om rätten att färdas och vistas inom reservatet samt om ordningen i övrigt inom reservatet.

Utöver vad som för övrigt gäller är det förbjudet att:

- 1 fälla eller på annat sätt skada levande eller döda, stående eller omkullfallna träd och buskar.
- 2 plocka, gräva upp eller på annat sätt ta bort kärlväxter, mossor, lavar eller svampar, med undantag för plockning av icke fridlyst matsvamp och marklevande färgsvamp samt bär.
- 3 insamla eller föra bort insekter eller andra ryggradslösa djur.
- 4 framföra motordrivet fordon annat än på befintlig väg för motorfordonstrafik.
- 5 genom grävning eller på annat sätt skada mark, våtmarker eller vattenmiljöer.
- 6 klättra i boträd eller på annat sätt medvetet störa eller skada djurlivet.
- 7 uppföra anläggning, såsom vindskydd, koja, bänk, spång, bro, stängsel, ledning, mast eller torn.
- 8 sätta upp skylt, tavla, affisch eller göra inskrift.
- 9 genomföra tävlingar, lägerverksamhet eller andra arrangemang utan länsstyrelsens tillstånd.

Föreskrifterna ska inte utgöra hinder för underhåll av befintlig bilväg som går i och längsmed reservatet. Träd som är rotade i reservatet och som har fallit, eller hotar falla över vägen får kapas och ska lämnas i reservatet.

Föreskrifterna ska inte utgöra hinder för drift och underhåll av den 400 kV luftledning som löper genom området. Detta innefattar bland annat att inom ledningsgatan röja buskar och träd och att framföra motordrivna maskiner. Träd som är rotade i reservatet och som har fallit, eller hotar falla över ledningen får kapas och ska lämnas i reservatet.

Föreskrift C6 ska inte hindra ringmärkning av fågel i enlighet med övrigt regelverk.

Tillstånd enligt föreskrift C9 kan innebära att undantag ges från flera föreskrifter. För verksamheten gäller att eventuell åverkan inte annat än alldeles obetydligt får påverka de värden som reservatet syftar till att bevara.

Föreskrifterna ska inte utgöra hinder för manuell rivning av bäverdämmen som påverkar väg eller områden utanför reservatet. Observera att dylik rivning regleras i 29 § jaktförordningen.

Föreskrifterna ska inte utgöra hinder för bedrivande av renskötsel, inklusive exempelvis snöskoterkörning, i enlighet med bland annat rennäringslagen (1971:437) och terrängkörningsförordningen (1978:594).

Länsstyrelsen kan ge tillstånd för vetenskapliga undersökningar som innebär någon form av markering, fällfångst eller annan åverkan, under förutsättning att denna åverkan inte annat

än alldeles obetydligt påverkar de värden som reservatet syftar till att bevara. Vetenskapliga undersökningar som inte innebär markering av provytor eller annan åverkan är tillåtna i reservatet. Vidare ska föreskrifterna inte hindra att i vetenskapligt syfte ta minsta möjliga mängd belägg för artbestämning av exempelvis svampar eller insekter. Observera dock att insamling av vissa arter även kan vara reglerad i artskyddsförordningen (2007:845).

Föreskrifterna ska inte hindra de åtgärder som krävs för att bekämpa okontrollerad brand i reservatet. All sådan bekämpning bör ske med så skonsamma metoder som möjligt och därmed största hänsyn till mark, vegetation och vatten.

I enlighet med 2 § förordningen om områdesskydd enligt miljöbalken m.m., ansvarar länsstyrelsen för förvaltningen av reservatet. Föreskrifterna ska inte utgöra hinder för förvaltaren, eller den som förvaltaren uppdrar åt, att utföra de åtgärder som anges ovan under B och vars utförande beskrivs närmare i skötselplanen.

Föreskrifterna under C gäller även fastighetsägare och innehavare av särskild rätt till fastighet när de inte nyttjar sin rätt att bruka fastigheten.

SKÄLEN FÖR BESLUT

Områdesbeskrivning

Djupdalens naturreservat är ett 514 hektar stort skogs- och myrområde, beläget på 300–410 meters höjd över havet i en nordostsluttning söder om Faxälven. Hela området ligger ovan högsta kustlinjen. Berggrunden består av metagråvacka och ett stråk av Härnögranit med pegmatit.

Inlandsisen har skapat några av de landskapsformer och förhållanden som karaktäriserar området. Kalkrik morän har genom isens rörelse transporterats till området från den jämtländska kalkberggrunden kambrosilur. I norra delen av reservatet finns Stordjupdalen, en 15–20 meter djup ravin eller skvalränna som bildades under isens avsmältning när vatten tappades från en issjö och mejslade fram rännan i landskapet. I botten av ravinen rinner Djupdalsbäcken. Ravinbotten präglas av högorter och längs ravinsidorna finns flera kallkällor, synliga som ljusgröna fält av lundarv och bällevermossor. Även järnockrakällor förekommer. Granskogen i ravinen är gammal och grov och utpräglad luckig, torrträden är många och det är bitvis svårt att ta sig fram för alla grova granlågor. Gamla och döda träd finns av alla förekommande trädslag (gran, sälg, gråal, björk, asp) och lavfloran indikerar att ravinen har en lång trädkontinuitet.

Söder om Stordjupdalen ligger Björkmyren som idag nästan är helt igenvuxen av glasbjörk till följd av dikning som skedde 1932. Det finns ytterligare diken i området, men de på Björkmyren är de som har tillsynes störst inverkan på områdets hydrologi. Idag är området snarare en sumpskog än myr. Större delen av Björkmyren har nyttjats för slätter fram till i början av 1900-talet och har därefter röjts en gång.

Centralt i området ligger Djupdalsmyran som till största delen är ett öppet och topogent kärr. Rikkärrsytor på den öppna myren är till största delen klassade som medelrikkärr till intermediära kärrytor. Bland mossorna återfinns knoppvitmossa, korvskorpionmossa, guldspärrmossa, späd skorpionmossa och myruddmossa. Slätter har även förekommit på

Djupdalsmyran. Tvärs över myren rinner Bodbäcken som skär av en mindre åsrygg. Nedströms myren kallas Bodbäcken för Långån. De perifera delarna av myren utgörs av grandominerade skogskärr och mindre sumpskogspartier mot fastmarken.

Granskogen är till största del naturskogsartad. Läget i en nordostsluttning med rörligt markvatten ger i kombination med den kalkrika moränen en frisk-sumpig högörtsgranskog med hög bonitet. Fläckvis finns områden med blåbärsgranskog, speciellt på de åsar som går i nordvästlig riktning i området. Lövinslaget är delvis stort, framförallt i form av gråal och björk, men även asp och sälg förekommer. Skogen är genomhuggen under första delen av 1900-talet, vilket innebär att riktigt gamla granar är ovanligt förekommande. Mängden död ved varierar och är anmärkningsvärt riklig i vissa områden. Typiskt är luckiga och frodiga högörtsbestånd där grova björk- och granlågor i olika nedbrytningsstadier ligger kors och tvärs på marken. Det finns flera mindre våtmarker i området.

Ett stort antal fridlysta och rödlistade arter har hittats i reservatet. Exempel på dessa är myrbräcka, gränstikka, doftskinn (alla NT*), mörk rödprick, glesgröe, blacktikka, finporing (samtliga VU*), trådbrosklav (EN*) och lappranunkel och skogsrör som båda är fridlysta. På Björkmyren har de fridlysta orkidéerna guckusko, skogsfru, tvåblad och korallrot påträffats. Den starkt hotade fjärilen trolldruvemätare (EN*) har hittats i Stordjupdalen.

Det har funnits flertalet fåbodar i omgivningarna och utanför reservatet finns ett antal gamla fåbodlämningar. På en historisk karta daterad 1796 är en del av granskogen utmärkt som mulbete och på en karta från 1876 går bland annat att utläsa att en del av Djupdalsmyran slåttras. Tre fångstgropar finns registrerade runt Djupdalsmyran.

I nordöstra delen av reservatet finns ett cirka 1,5 hektar stort bestånd av contortatall. En kraftledningsgata går genom området.

Djupdalen ligger i Stensjö-Gideåbergs rikkärrsområde, ett område av riksintresse för naturvården. Flera andra naturreservat ligger i närheten; Gideåbergsmyrarna, Stensjöflon, Prästflon, Brandbärssvedjan och Storkälen ligger alla inom 2 km från Djupdalen.

*) Hotkategorier enligt 2015 års rödlista: NT=nära hotad, VU=sårbar, EN=starkt hotad.

Natura 2000

Delar av naturreservatet ingår i EU:s nätverk Natura 2000 enligt art- och habitatdirektivet och fågeldirektivet. Inom området förekommer arter som kräver noggrant skydd enligt art- och habitatdirektivet; guckusko (*Cypripedium calceolus*), myrbräcka (*Saxifraga hirculus*), lappranunkel (*Ranunculus lapponicus*) och skogsrör (*Calmagrostis chalybaea*).

En särskild bevarandeplan finns för Natura 2000-området. Framtida verksamheter i anslutning till reservatet som på ett betydande sätt kan påverka miljön i Natura 2000-området kräver tillstånd. Detta regleras dock ej av föreskrifterna för reservatet, utan av

annan lagstiftning (miljöbalken 7 kap. 28 § m.fl.).

I naturreservatet ingår följande naturtyper enligt art- och habitatdirektivet (*=prioriterad naturtyp):

7230	Rikkärr	58,5 ha
9010	*Västlig tajga	324 ha
9050	Örtrika, näringsrika skogar med gran av fennoskandisk typ	62,1 ha
9080	*Lövsumpskogar av fennoskandisk typ	5,7 ha

Ärendets beredning

Djupdalens botaniska värden uppmärksammades först av Frans Bergwall från Edsele, som gjort en rad växtfynd i området. Bergwall har beskrivit Stordjupdalen och Björkmyren under Orkidémyrarna i Gideåberg i sin bok "Natur i Ångermanland och Medelpad" från 1953. I Lars Guvås "Naturvårdsinventering i Västernorrlands län – del 2 Ångermanland: Ådalen" från 1972, bedöms området vara av länsintresse.

År 1975 inkom Jan W. Mascher, Evert Mo och Naturskyddsföreningens lokalkrets i Sollefteå med en begäran till länsstyrelsen om att skydda Stordjupdalen och Björkmyren för framtiden. Länsstyrelsen begärde därefter överläggningar med skogsbolaget Graningeverken om att ta hänsyn till bevarandebestånden i området innan ytterligare skogliga åtgärder vidtogs från bolagets sida och att de skulle meddela länsstyrelsen innan eventuell skogsavverkning eller vägbrytning skedde i området.

En botanisk inventering gjordes på uppdrag av länsstyrelsen på Björkmyren-Stormyren 1976, vilken presenteras i länsstyrelsens publikation 1980:9; Björkmyren-Stordjupdalen, en botanisk inventering. Under länsstyrelsens projekt "Hotade skogsväxter", som genom kartering och angivelse av hotade växtarters lokaler syftade till att möjliggöra ett praktiskt hänsynstagande till dessa arter i skogsbruket, återfanns flera arter inom det nuvarande reservatsområdet. I länsstyrelsens publikation 1988:1; Hotade skogsväxter i Ångermanland av Ingrid Berg och Heléne Öhrling, redovisas inventeringen. Bodbäcken inventerades i sumpskogsinventeringen 1989 där den fick omdömet artrik strandskog som borde bevaras. I den rikstäckande våtmarksinventeringen från början av 1990-talet (Grundström och Uppsäll 1994) gavs Djupdalsmyran-Stordjupdalen högsta naturvärdesklass (klass 1). Under 2007 ingick den öppna kärrdelen av Djupdalsmyran i länsstyrelsens rikkärrsinventering och klassades till naturvärdesklass 2, höga naturvärden.

Under 1994 hölls samråd mellan länsstyrelsen och Graningeverken kring anläggning av en väg i området. Under 1996–1999 fördes diskussioner om skydd med dåvarande ägaren Graninge AB. Företaget övergick sedan i Scaninge Timber AB och på begäran av dem blev reservatsdiskussionerna vilande. När markinnehavet övergick till SCA aktualiserades ärendet igen. Området ingick i länsstyrelsens naturskogsinventering som påbörjades 1996. Områdets avgränsningar har varierat under åren, 2013 gjordes de gränsjusteringar som utgör reservatsområdet.

En del av området anmäldes till Natura 2000 år 1998. I januari 2006 fastställdes en bevarandeplan Natura-2000 för området. Bevarandeplanen håller på att uppdateras och är i

dagsläget inte fastställd.

Ett antal avverkningsanmälningar som berört reservatsområdet har kommit in till Skogsstyrelsen genom åren. 1999 berördes en liten del av en avverkningsanmälan det nuvarande reservatsområdet, 2002 anmäldes cirka 1 hektar, 2003 totalt cirka 20 hektar och 2006 cirka 4 hektar.

Sveriges mykologiska förening hade sin mykologivecka i Ramsäle år 2002, då bland annat Stordjupdalen besöktes och skinnsvampen *Xenasma rimicolum* hittades för första gången i Sverige.

Förhandlingar med de privata markägarna inleddes under 2003. Under 2004 köpte Naturvårdsverket Holmsta 1:54, 1:81 och 1:9 och under 2005 Gideåberg 2:9, samtliga av privata markägare. Dessa fastigheter bildade därefter Holmsta 1:96. Överenskommelser slöts 2005 om att den tidigare rätten till skogsfång på Gideåberg 2:9 till förmån för fastigheterna Holmsta 1:23 och Gideåberg 2:78 skulle upphöra. För Holmsta 1:23 upphörde skogsfångstservitutet på hela Gideåberg 2:9 medan det för Gideåberg 2:78 endast upphörde på den del av fastigheten som ingår i reservatsområdet. 2013 förvärvade Naturvårdsverket 471 hektar av området (fastigheterna Gideåberg 2:20, 2:23, 2:25, 2:50, 2:70, 2:81 och Holmsta 1:22, 1:24, 1:38 och 1:55) från SCA och Scanninge (Naturvårdsverkets diarienummer: NV-02953-13). Det ingick i det så kallades ESAB-paketet där staten erbjöd de stora skogsbolagen mark från Sveaskog i utbyte mot områden på bolagsmark som planerades bli naturreservat. Under 2015 slöts en överenskommelse om inträngsersättning mellan ägaren till Gideåberg 4:1 och länsstyrelsen.

I Sollefteå kommuns översiktsplan från 2017 redovisas Djupdalen tillhöra ett område som är exkluderat från vindkraft. Vidare beskrivs att Djupdalen ligger i Stensjö-Gideåbergs rikkärrsområde, ett område av riksintresse för naturvården. Stamnätet för eldistribution går genom reservatsområdet. Sollefteå kommun anser att det ska klassas som riksintresse för energidistribution och behandlar det som ett sådant. Reservatet finns registrerat som naturvårdsobjekt (objektnummer: 83010 och 83323) vid länsstyrelsen. Skogsstyrelsen har registrerat en nyckelbiotop i området och SCA ytterligare en. Mindre delar av området var en så kallad frivillig avsättning när det var i SCA:s ägo.

Långån är ett kulturvärderat vattendrag med kulturhistoriska lämningar utanför reservatsområdet. Geologiska skyddsvärden finns i området i form av åsar med grus och krossberg, dessa har dock inte klassificerats då området hyser så höga naturvården.

Den starkt hotade fjärilen trolldruvemätare hittades för första gången 2014 i området och återfanns 2017 på ungefär samma lokal. I åtgärdsprogrammet för arten bedöms lokalen vara av den storlek och karaktär att naturlig dynamik kan väntas åstadkomma och upprätthålla lämpliga habitat för arten.

Under remissbehandlingen har digitalt underlagsmaterial från mineralrättsregistret kontrollerats. Inga förfallna, beviljade eller ansökta undersökningstillstånd har påträffats.

Yttrande har inkommit från Sollefteå kommun, Havs- och vattenmyndigheten, Skogsstyrelsen, Ohredahke sameby, Edward Gunnarsson samt Svenska kraftnät.

Sollefteå kommun och Ohredahke sameby har inget att invända i ärendet. Havs- och vattenmyndigheten tillstyrker förslagen till beslut och skötselplan. Skogsstyrelsen välkomnar att området får ett formellt skydd som naturreservat då Djupdalen under mycket lång tid har varit känt för sina höga naturvärden. De anser att beslutet bidrar signifikant till uppfyllandet av flera miljömål och att den skötselplan som upprättats motsvarar syftet med reservatet.

Edward Gunnarsson anser att en prövning av naturreservatets existens bör ske 30 år efter bildandet för att sen omprövas efter 50 år, detta med tanke på klimatförändringarnas eventuella påverkan på området. De kriterier som idag finns för bildandet av reservatet kanske inte uppfylls i framtiden, de växter som skyddet syftar till att bevara kanske på grund av klimatförändringarna förvinns från området, vilket borde innebära att skyddet upphävs enligt sakägaren. Den väg som föreslås grävas igen bör länsstyrelsen fundera på om den inte bara ska lämnas till naturen. Ett ytterligare alternativ som föreslås är att vägen underhålls för att underlätta framkomligheten vid exempelvis en skogsbrand.

Svenska kraftnät framför vikten av att de även i framtiden ska kunna utföra drift, underhåll, reparation och ombyggnation av kraftledning inom ramen för befintlig koncession samt breddning av kraftledningsgata enligt gällande ledningsrätt, servitut eller nyttjanderätt, inklusive nödvändiga avverkningar i kraftledningsgata och sidoområde samt de nödvändiga transporter som krävs för arbetet, och att reservatets föreskrifter inte ska utgöra hinder för det.

Länsstyrelsens bedömning

Länsstyrelsen har beaktat de vid remissförfarandet inkomna synpunkterna genom bearbetning av beslutet och skötselplanen, samt genom kontakter med en del av de som lämnat synpunkter.

Angående omprövning av reservatsbeslutet så gäller 7 kap. 7 § första stycket miljöbalken, att länsstyrelsen endast kan upphäva beslut som den har meddelat enligt 7 kap. 4–6 §§ om det finns synnerliga skäl.

Beträffande förslaget att underhålla vägen för att underlätta framkomlighet vid exempelvis en skogsbrand, bedömer länsstyrelsen att det är viktigare att området återfår en mer naturlig hydrologi. Vid en brand kan släckning inriktas mot naturliga avgränsningar som myr och vattendrag. Delar av vägen som redan börjat växa igen kan komma att lämnas för fri utveckling. Om vägen i större utsträckning ska sluta underhållas bör dock vägdikena läggas igen för att återge området en mer naturlig hydrologi.

Länsstyrelsen bedömer att undantagen från föreskrifterna ger full möjlighet att underhålla ledningen och att fälla träd utanför ledningsgatan som har eller hotar att falla över ledningen. Det borde vara tillräckligt för att bevara naturvärdena och samtidigt möjliggöra det underhåll som krävs. Innan eventuella åtgärder för avveckling av vägen sker, bör samråd med Svenska kraftnät äga rum.

Djupdalen är ett värdefullt myr- och skogsområde med kalkrik mark, naturskogsprägel, rörligt markvatten och förekomst av kontinuitetsskog i en frodig ravin. Området har sedan

tidigare påverkats av huggningar, men har sen flera decennier stått tämligen opåverkat av rationellt skogsbruk. Detta har resulterat i en mosaikartad struktur med dels delar som idag utgör så kallade värdekärnor och andra delar som är på väg att bli värdekärnor och utveckla skogsbiologiskt viktiga strukturer, såsom äldre träd och död ved. Dessa värden är ovanliga i dagens av skogsbruk präglade landskap och av grundläggande vikt för att bevara livsformer knutna till områden med mer naturlig skogsdynamik. Naturvärdena i området är följaktligen oförenliga med konventionella skogsbruksmetoder och annan exploatering.

Genom naturreservatsbildning undanröjs de hot mot naturvärden som konventionella skogsbruksmetoder och annan exploatering utgör.

Myrarna har slåttats fram till början av 1900-talet vilket gett en hävdgynnad artsammansättning. Dikning och frånvaro av slätter har påskyndat igenväxningen av Björkmyren och bidragit till att den idag mer har karaktären av en sumpskog. Dessa diken bör läggas igen för att återskapa en mer naturlig hydrologi och minska igenväxningstakten. Hävdgynnade arter och andra våtmarksarter har då större möjlighet att på lång sikt överleva i reservatet. En igenläggning av diken kräver relativt stora ingrepp som riskerar att skada den trots dikning fuktiga till blöta och känsliga marken, varför manuell dämning av diken skulle kunna vara ett skonsammare och bättre alternativ i detta område. Förekomsten av de hävdgynnade arterna är avhängig aktiva skötselåtgärder såsom fällning av träd, röjning och slätter. Detta är inget som prioriteras i dagsläget men är möjligt om så prioriteras av reservatsförvaltningen. Reservatsbeslutet ger möjlighet till aktiv skötsel i form av ringbarkning eller fällning av enstaka träd intill en guckuskoförekomst om de genom beskuggning påverkar arten negativt. Innan eventuella åtgärder görs ska den uppföljning som beskrivs i skötselplanen utföras.

Kraftledningsgator har visat sig kunna fungera som livsmiljöer och spridningskorridorer för fjärilar knutna till öppna landskap som slätter- och betesmarker. Genom röjningar hålls kraftledningsgatorna öppna och marken störs genom den inspektion som görs. Reservatsbeslutet ger möjlighet till att kraftledningsgatan hålls öppen och utsätts för störningar utöver vad som sker vid ledningsinnehavarens skötsel.

Trolldruvemätarens hemvist, utbredning och populationens storlek bör klarläggas, och eftersom arten är knuten till trolldruva som utgör larvens värdväxt, bör även trolldruvans förekomst i området utredas. Om förekomsten av trolldruvemätare eller trolldruva skulle minska till följd av ökad ljuskonkurrens, kan en småskalig utglesning av trädskiktet övervägas, något som möjliggörs genom reservatsbeslutet. Detta kan ske genom att enstaka träd eller mindre trädgrupper ringbarkas eller fälls för att på sikt skapa en mer luckig och ljus beståndsstruktur. Innan eventuella åtgärder genomförs bör inventeringen av trolldruvemätare och trolldruva göras samt att en särskild plan ska tas fram för den riktade skötseln. I åtgärdsprogrammet för trolldruvemätare beskrivs storvuxna örter som exempelvis nordisk stormhatt kunna utnyttja ökat ljus och ökad näringstillgång snabbare än trolldruva och därmed ta över på trolldruvans bekostnad, något att beakta vid en eventuell utglesning av trädskiktet. Bedöms nordisk stormhatt missgynna trolldruvan kan stormhatt tas bort med åtgärder enligt gällande åtgärdsprogram, något som kräver dispens. Nordisk stormhatt är dock en del av den örtrika och frodiga ravinen och eventuella åtgärder ska vara småskaliga och i direkt anslutning till trolldruva och inte hota stormhattensbeståndet i ravinen.

I den händelse en hotad art påträffas eller kunskapsläget ändras för en idag känd art i reservatet, och det långsiktiga bevarandet av arten inte bedöms tryggt med nuvarande förvaltningsinriktning, skulle det kunna finnas skäl att utfärda en dispens som möjliggör åtgärder för arten. Sådan eventuell dispens bör motiveras av aktuell, välgrundad biologisk kunskap. Vidare bör eventuella åtgärder långsiktigt följas upp och berörda delar dokumenteras före och efter åtgärd. En eventuell dispens förutsätter att särskilda skäl föreligger i enlighet med miljöbalken 7 kap. 7 §, vilket innebär att åtgärderna måste vägas mot de värden som utgjort grund för tillkomsten av detta områdesskydd.

Med stöd av föreskrift B4 kan främmande arter avlägsnas. Att sådana arter inte är önskvärda är i enlighet med den grundläggande tanken om att skydda naturmiljöer. Det ges också uttryck för i föreskrift A8 som hindrar införsel av individer, och i Skogsstyrelsens regelverk som anger att contorta-tall inte får planteras inom en kilometer från naturreservat och nationalparker. Således är det väl motiverat att kunna avlägsna främmande arter.

Länsstyrelsen bedömer att området signifikant bidrar till uppfyllandet av miljömålen "Levande skogar", "Myllrande våtmarker" och "Ett rikt växt- och djurliv". Området ryms inom betinget för det regionala miljömålets första delmål från 2005, som anger att 1,8 % av länets produktiva skogsmark ska skyddas formellt. Urvalet av reservatsförslaget har gjorts i enlighet med de nationella och regionala strategierna för formellt skydd av skog från 2005.

Vidare bedömer vi att ett naturreservat i det aktuella området är förenligt med kommunens översiktsplan och med hushållningsbestämmelserna i 3 och 4 kap. miljöbalken.

Länsstyrelsen finner vid en vägning mellan enskilda och allmänna intressen i enlighet med 7 kap. 25 § miljöbalken att det för att bevara ovan nämnda naturvärden finns skäl att besluta om att bilda ett naturreservat, samt att förordna om föreskrifter för området och att fastställa en skötselplan. För att uppnå det starka skydd som behövs för områdets naturvärden bör föreskrifterna bland annat omfatta förbud mot såväl exploateringsföretag som skogsbruk i området.

HUR MAN ÖVERKLAGAR

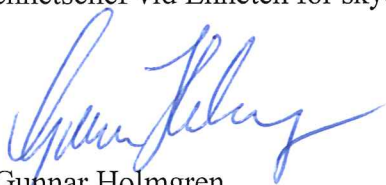
Den som vill klaga över detta beslut ska skriva till regeringen, men skicka eller lämna skrivelsen till länsstyrelsen, postadress: Länsstyrelsen, Enheten för skyddad natur, 871 86 Härnösand.

Skrivelsen ska ha kommit in inom tre veckor från den dag klaganden fick del av beslutet. I skrivelsen ska anges vilket beslut som överklagas och den ändring som begärs. Skriv namn, adress, telefonnummer och ärendets nummer. Om ytterligare upplysningar önskas, kontakta Jonas Salmonsson, telefon 0611-34 92 47, jonas.salmonsson@lansstyrelsen.se.

Beslutet ska kungöras i länets författningssamling, i Post- och Inrikes Tidningar, Tidningen Ångermanland och NordSverige. Den dag kungörelsen varit införd i ortstidning anses berörda ha fått del av beslutet.

I den slutliga handläggningen av detta ärende har även deltagit Therese Flodin, länsjurist,

Åsa Björn, planhandläggare, John Mohlin, antikvarie/arkeolog, samt Torbjörn Engberg, enhetschef vid Enheten för skyddad natur.



Gunnar Holmgren
landshövding



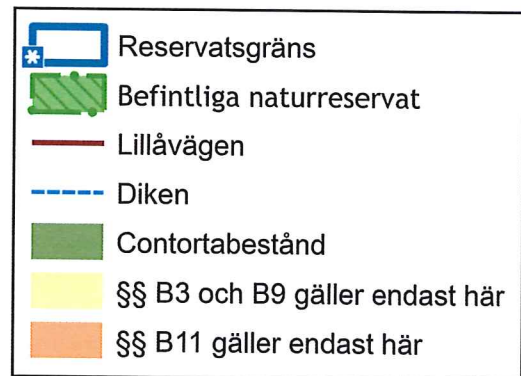
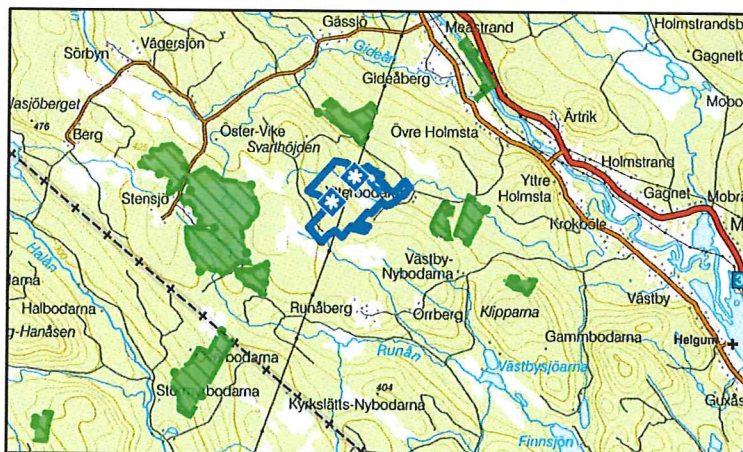
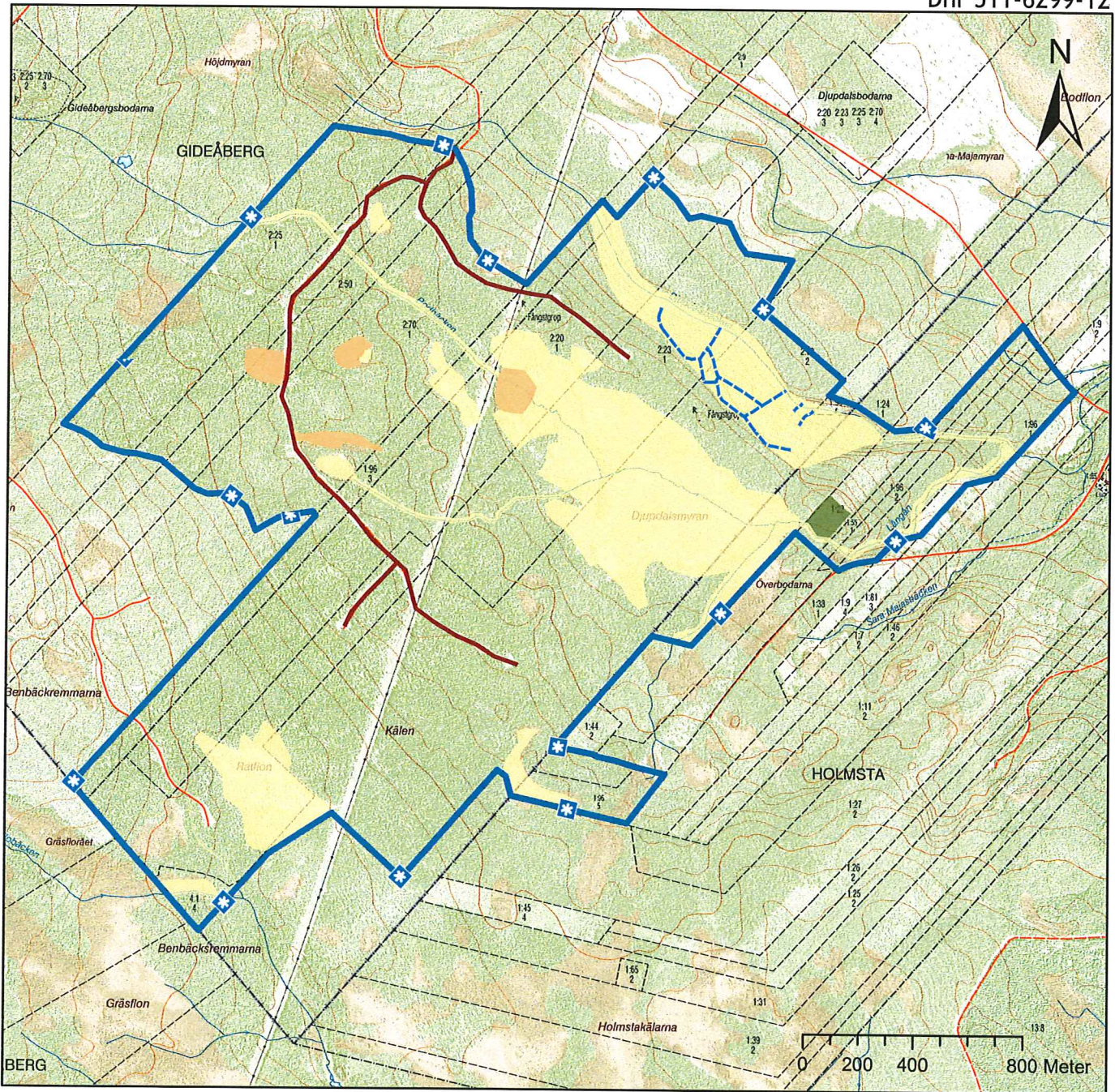
Sofia Vestin
naturvårdshandläggare

Bilagor

- 1 Beslutskarta
- 2 Sändlista
- 3 Skötselplan

Djupdalens naturreservat

Bilaga 1
Beslutskarta
2017-12-18
Dnr 511-6299-12



© Länsstyrelsen Västernorrland
© Lantmäteriet Geodatasamverkan

Skötselplan för *Djupdalens naturreservat*

Denna skötselplan ska användas tillsammans med det beslut som utgör grunden för planen. I beslutet återfinns viktig information såsom beslutsmening, syfte, föreskrifter och en sammanfattande beskrivning av området.

Gränser

Reservatet ska märkas ut enligt svensk standard (SIS 03 15 22) genom målning på träd inom reservatet i gränsgatan och uppsättning av stolpar med reservatsbricka i gränsvinklar och där det är naturligt för besökare att korsa reservatsgränsen.

Brand

Om okontrollerad brand uppkommer inom reservatet bör släckning inriktas mot naturliga avgränsningar och mot reservatets ytterkanter om räddningschefen anser att branden härmed slutligen kan bekämpas. All eventuell brandbekämpning bör ske med så skonsamma metoder som möjligt och med största hänsyn till mark, vegetation och vatten.

Servitut och samfälligheter mm

Samfälligheter:

-Gideåberg s:2 med ändamål vägar, delägarfastigheter Gideåberg 2:9, 2:19, 2:20, 2:23, 2:48, 2:50, 2:70, 2:81.

-Gideåberg s:X med ändamål samfällt vatten inom reservatsområdets bäckar samt Gideåberg fs:X med ändamål samfällt fiske, båda med delägarfastigheter Gideåberg 2:9, 2:20, 2:23, 2:48, 2:50, 2:70, 2:81.

-Holmsta s:1 med ändamål vägar, Holmsta s:3 med ändamål samfällt vatten inom reservatsområdets bäckar och Holmsta fs:2 med ändamål samfällt fiske, samtliga med delägarfastigheterna Holmsta 1:7, 1:9, 1:24, 1:38, 1:55.

Servitut och rättigheter:

-Avseende mulbete finns till förmån för Gideåberg 2:19, belastande Gideåberg 2:20.

-Avseende mulbete och skogsfång belastande Gideåberg 2:23 till förmån för Gideåberg 2:22.

-Mulbete och skogsfång till förmån för Gideåberg 2:58 belastande Gideåberg 2:25.

-Färdselservitut, mulbete och skogsfång till förmån för Holmsta 1:98 belastande Holmsta 1:22.

-Mulbete och skogsfång till förmån för Holmsta 1:23 belastande Holmsta 1:24.

-Vedservitut till förmån för Holmsta 1:23, belastande Gideåberg 2:70.

-Mulbete och skogsfång till förmån för Gideåberg 2:19, belastande Gideåberg 2:20.

-Skogsfång och mulbete till förmån för Gideåberg 2:22 belastande Gideåberg 2:23.

- Skogsfång och mulbete till förmån för Gideåberg 2:44 och 2:58 belastande Gideåberg 2:25.
- Mulbete till förmån för Gideåberg 2:80 och 2:81 belastande Gideåberg 2:70.
- Skogsfång och mulbete till förmån för Holmsta 1:98, belastande Holmsta 1:22.
- Skogsfång och mulbete till förmån för Holmsta 1:23, belastande Holmsta 1:24.
- Mulbete och skogsfång med oklar giltighet till förmån för Gideåberg 4:1 belastande Gideåberg 2:20 och 2:23.
- Mulbete och skogsfång med oklar giltighet till förmån för Gideåberg 2:38 belastande Gideåberg 2:25.
- Mulbete och skogsfång till förmån för Gideåberg 2:34 belastande Gideåberg 2:50 och 2:81.
- Mulbete med oklar giltighet till förmån för Gideåberg 2:71 belastande Gideåberg 2:70.
- Mulbete med oklar giltighet till förmån för Gideåberg 2:47, 2:48, 2:49 belastande Gideåberg 2:70.
- Färdelservitut för Holmsta 1:23 belastande Holmsta 1:24.
- Mulbete till förmån för Gideåberg 2:80, 2:81 belastande Gideåberg 2:70.
- Mulbete och skogsfång med oklar giltighet till förmån för Holmsta 1:44 belastande Holmsta 1:22, 1:55.

Svenska kraftnät har ledningsrätt på fastigheterna Gideåberg 2:20, 2:23, 2:70.

Vägar

Ett vägavtal (Naturvårdsverkets diarienummer NV-06241-11 och NV-02957-13) mellan Naturvårdsverket och SCA finns för vägen som når reservatet norrifrån, Lillåvägen.

För att nå reservatet används vägarna Gideåberg 1:11, 2:25, 2:50, 2:81, s:1 vars delägarfastigheter är Gideåberg 1:7, 1:8, 1:11, 1:55, 1:56. Reservatet ligger inom Gideåberg ga:1's båtnadsområde, vilken företräds av Holmsta-Gideåbergs vägsamfällighet.

Jakt och fiske

På de tidigare SCA-ägda fastigheterna (Gideåberg 2:20, 2:23, 2:25, 2:50, 2:70 och 2:81 samt Holmsta 1:22, 1:24, 1:55 och 1:38) har staten upplåtit rätten till all jakt till SCA Skog AB. Upplåtelsen gäller för en tid av 5 jaktår, 1/7–30/6, med tillträdesdag den 1/7 2014 och avträdesdag den 30/6 2019. Upplåtelsen förlängs automatiskt med 5 år varje gång om inte uppsägning sker enligt jakträttsupplåtelsen (Naturvårdsverkets diarienummer: NV-02958-13).

På Gideåberg 2:9 sades jaktarrendeaftalet upp 2010 av nyttjanderättshavaren. På de tidigare fastigheterna Holmsta 1:54 och 1:81 (nu del av Holmsta 1:96) finns nyttjanderättsavtal som gäller till och med 30 juni 2019. Avtalet ska sägas upp senast sex månader före avtalstidens utgång. På Holmsta 1:9 (nu del av Holmsta 1:96) finns förbehåll i köpekontraktet för upplåten jakt, men enligt förhandlaren vill säljaren inte behålla jakträtten.

Reservatsföreskrifterna reglerar inte jakten i sig men reglerar utövandet enligt följande: Vid uttransport av högvilt får mindre banddriven älgdragare eller fyrhjulig motorcykel användas, varvid risken för markskador och spårbildning minimeras (se föreskrift A9). Siktgator får inte röjas (se föreskrift A6). Tillstånd för uppförande av nya jaktorn ska sökas hos länsstyrelsen (se föreskrift A11). Av reservatsföreskrifterna följer vidare att varken levande eller döda träd i

reservatet får nyttjas för ved (se föreskrift A6). Dessutom bör anslag om pågående jakt sättas upp i anslutning till reservatets informationstavlor (se skötselkartan).

Natura 2000

Delar av reservatet ingår i EU:s nätverk av skyddade områden, Natura 2000. För Natura 2000-området finns en bevarandeplan i vilken det anges vad som krävs för att upprätthålla gynnsam bevarandestatus för utpekade habitat och arter. Målen och åtgärderna i denna skötselplan är utformade för att överensstämma med de mål som finns i bevarandeplanen. Vissa mål i bevarandeplanen har dock av praktiska skäl ej införlivats i skötselplanen för reservatet. Bevarandeplanen håller på att uppdateras men är i dagsläget inte fastställd.

Förvaltning och tillsyn

Länsstyrelsen ansvarar för förvaltningen av reservatet och tillsynen när det gäller efterlevnaden av reservatsbestämmelserna.

Skötselområden med bevarandemål och åtgärder

Området har delats in i fem skötselområden, se skötselkarta.

Skötselområde 1

Barrnaturskog

Övergripande mål

Att låta skogen utvecklas fritt efter naturligt förekommande processer. Detta resulterar i strukturer såsom gamla, grova träd och stående och liggande döda träd, vilka är kännetecknande för ett naturligt fungerande och av människan i låg grad påverkat skogsekosystem.

Målindikatorer:

- Främmande trädslag förekommer inte.

Åtgärder

- Uttag av främmande trädslag
All contorta tas bort. Vid avverkning ska även uttag av GROT (grenar och toppar) göras. Enskilda träd som uppkommer genom spontan föryngring tas bort.
- Skötsel av kraftledningsgata
Om så prioriteras av reservatsförvaltningen kan kraftledningsgatan röjas och utsättas för markstörningar.
- Åtgärder för guckusko
Skulle guckusko hittas i skötselområdet ska åtgärder kunna ske som i skötselområde 2 om populationen upptäcks minska.
- Framröjning av fångstgropar
Om så prioriteras av reservatsförvaltningen ska röjning av vegetation och avverkning av enstaka träd i och intill fångstgropar i syfte att bevara och synliggöra dessa fornlämningar kunna ske.

Skötselområde 2

Stordjupdalen och Björkmyren

Övergripande mål

Att genom i huvudsak fri utveckling bevara en sumpskogs- och ravinmiljö med naturlig hydrologi och naturligt förekommande processer och strukturer, såsom gamla träd och döda stående och liggande träd, som är kännetecknande för ett naturligt fungerande skogsekosystem. Den rika kärlväxtfloran och förutsättningar för trolldruvemätare ska också bevaras och, om behov finns, gynnas genom småskaliga skötselåtgärder.

Målbildindikatorer:

- Förutsättningar för de i skötselområdet förekommande Natura 2000-arterna finns fortsatt.
- De diken som finns i skötselområdet har ingen negativ inverkan på sumpskogens hydrologi eller dess biologiska mångfald.
- Guckusko förekommer i skötselområdet.
- Förutsättningar för trolldruvemätare finns fortsatt i skötselområdet.

Åtgärder

- Igenläggning eller dämning av diken
De diken som har negativ inverkan på skötselområdets hydrologi kan läggas igen eller däckas för att återge området en mer naturlig grundvattennivå. En förutsättning för att åtgärden ska genomföras är att den inte påverkar den skyddsvärda floran eller omgivande markägares fastigheter negativt. Inför en dikesigenläggning bör en GIS-analys med hjälp av bland annat höjddata, nederbördsdata samt avrinningsområdesutbredningar genomföras för att bedöma hur igenläggningen bäst ska genomföras. För exempel på metodik för GIS-analysen, se projektet Life to ad(d)mire som genomfördes i bland annat Västernorrlands län åren 2010-2015. Analysen ska kunna ge svar på huruvida omgivande fastigheter kan riskera att påverkas negativt och i så fall vilka åtgärder som kan vidtas för att så inte ska ske.
- Uppföljning Natura 2000-arter
För att effektivt följa upp förekomst av Natura 2000-arterna bör hela skötselområdet löpande inventeras inom ramen för basinventeringen (se manual för basinventering av kärlväxter) och därmed få en bild av populationstrender i reservatsområdet.
- Inventering trolldruvemätare
Inventering av trolldruvemätare ska ske enligt gällande åtgärdsprogram för att utreda populationens storlek, hemvist och utbredning i reservatsområdet. Eftersom trolldruvemätaren är knuten till trolldruva som utgör larvens värdväxt, bör även dess förekomst i området utredas.

■ Åtgärder för guckusko

Om guckuskopopulationen, med stöd av den uppföljning som ska göras, bedöms minska på grund av ljuskonkurrens ska småskalig utglesning/luckhuggning av trädskiktet övervägas. Detta genom att enstaka träd eller mindre trädgrupper ringbarkas och/eller fälls för att på sikt skapa en mer luckig och ljus beståndsstruktur. Viktigt är dock att luckorna blir så små att ljusinsläppet och markstörningen ej blir så stor att guckuskon missgynnas och utkonkurreras istället för att gynnas av åtgärden. Den döda ved som bildas lämnas i reservatet. I dagsläget är det inte aktuellt med andra åtgärder än uppföljning.

■ Åtgärder för trolldruvemätare

Trolldruvemätare är knuten till trolldruva. Om förekomsten av trolldruva, med stöd av den inventering som ska göras, bedöms minska på grund av ljuskonkurrens ska småskalig utglesning av trädskiktet övervägas. Detta genom att enstaka träd eller mindre trädgrupper ringbarkas och/eller fälls för att på sikt skapa en mer luckig och ljus beståndsstruktur. Viktigt är dock att luckorna blir så små att ljusinsläppet och markstörningen ej blir så stor att trolldruvan missgynnas och utkonkurreras istället för att gynnas av åtgärden. Den döda ved som bildas lämnas i reservatet. I dagsläget är det inte aktuellt med andra åtgärder än uppföljning.

■ Slätter/röjning

Om så prioriteras av reservatsförvaltningen ska hävd i form av slätter kunna återupptas på tidigare slåttrad mark. En anledning kan vara för att gynna myrbräcka. Skötselåtgärden kan behöva föregås av röjning av träd och buskar som uppkommit sedan hävden av myren upphört.

Skötselområde 3

Våtmarker, lövsumpskogar och vattendrag

Övergripande mål

Att miljöerna utvecklas fritt efter naturligt förekommande processer. De hydrologiska förhållandena är naturliga, ostörda och utvecklas fritt.

Målindikatorer:

- Lövsumpskogar ska ha kontinuitet av lövträd av olika trädslag och av varierande ålder inklusive gamla träd.
- De diken som finns i skötselområdet har lagts igen eller har ingen negativ inverkan på våtmarkerna och dess biologiska mångfald.
- Förutsättningar för de i skötselområdet förekommande Natura 2000-arterna finns fortsatt.

Åtgärder

■ Åtgärder för guckusko

Skulle guckusko hittas i skötselområdet ska åtgärder kunna ske som i skötselområde 2 om populationen upptäcks minska.

- Skötsel av lövsumpskog
Om så krävs för att upprätthålla en lövträdiskontinuitet kan lövsumpskogen skötas med aktiva skötselåtgärder såsom igenläggning av diken och/eller ringbarkning eller fällning av enstaka granar. Viktigt att beakta är dock att viss förekomst av gran är karaktäristiskt för lövsumpskogar.
- Igenläggning av diken
Diken som har negativ inverkan på skötselområdets hydrologi kan läggas igen för att återge området en mer naturlig grundvattennivå. Se skötselområde 2.

Skötselområde 4

Väg

Övergripande mål

Lillåvägen grävs av och vägdiken läggs igen för att få vägområdet att växa igen på egen hand. De partier av vägen som redan börjat växa igen kan undantas åtgärder.

Målindikatorer:

- Den gamla vägen är återkoloniserad av skog och inga diken finns kvar eller har ingen negativ inverkan på områdets hydrologi.

Åtgärder

- Igenläggning av väg
Reservatsbeslutet medger att Lillåvägen grävs av intill reservatsgränsen och vägbana och diken bereds och läggs igen för att få växa igen. Grävmaskin eller annat lämpligt hjälpmedel används för att utföra åtgärden. Bestånd av skogsrör är funna längs Lillåvägens södra del (SWEREF99 x: 577 928, y:7 016 124 samt x: 578 183, y: 7 015 968), innan vägen grävs av bör artens förekomst på dessa lokaler utredas och beaktas.
- Avveckling av jaktkojor
Avveckling av de jaktkojor (husvagnar) som finns vid vägens nordöstra sträckning.

Skötselområde 5

Information och tillgänglighet

Skötselområdet omfattar hela reservatet.

Övergripande mål

Att låta Djupdalen vara fortsatt tillgängligt för allmänheten, samt att besökare ska få relevant information om området.

Målindikatorer:

- Aktuell information finns på länsstyrelsens hemsida.
- Informationstavlor är på plats och i gott skick.

Åtgärder

- Informationstavlor
Informationstavlor sätts upp längs Lillåvägen och där reservatsgränsen går längs vägen i norr, se skötselkarta.

- Information på hemsida
En beskrivning läggs ut på länsstyrelsens hemsida.
- Vändplan/parkeringsplats
En enklare vändplats och/eller parkeringsplats kan anläggas i samband med att Lillåvägen grävs av för att underlätta besök i området.

Reservatsbeslutet medger att rastplats med anslutningsstig anläggs. Vid reservatets bildande bedöms sådana anläggningar inte vara prioriterade med beaktande av det samlade åtgärdsbetinget i skyddade områden i vårt län.

Sammanfattning och prioritering av åtgärder

Prio	Åtgärd	Skötsel- omr	Start	Intervall	Finansiering
1	Informationstavlor	5	2017	engångsåtgärd	reservatsanslag
1	Information på hemsida	5	2017	engångsåtgärd	reservatsanslag
1	Igenläggning eller dämning av diken	2	2018	engångsåtgärd	reservatsanslag
1	Uppföljning Natura 2000-arter	2	2018	löpande	reservatsanslag
1	Inventering trolldrumemätare	2	2018	löpande	reservatsanslag
1	Uttag av främmande trädslag	1	2018	vid behov	reservatsanslag
2	Igenläggning av väg	4	2020	engångsåtgärd	reservatsanslag
2	Åtgärder för guckusko	2	2018	vid behov	reservatsanslag
2	Åtgärder för trolldrumemätare	2	2018	vid behov	reservatsanslag
2	Skötsel av kraftledningsgata	1	2018	vid behov	reservatsanslag /
2	Åtgärder för guckusko	1	2018	vid behov	reservatsanslag
2	Åtgärder för guckusko	3	2018	vid behov	reservatsanslag
2	Avveckling av jaktkojor	4	2018	engångsåtgärd	reservatsanslag
2	Vändplan/parkeringsplats	5	2020	engångsåtgärd	reservatsanslag
2	Skötsel av lövsumpskog	3	2018	vid behov	reservatsanslag
3	Slätter/röjning	2	2018	vid behov	reservatsanslag
3	Framröjning av fångstgropar	1	2020	vid behov	reservatsanslag
3	Igenläggning av diken	3	2018	vid behov	reservatsanslag

Uppföljning

Uppföljning av reservatets syfte och gynnsam bevarandestatus för miljöer och arter är en prioriterad uppgift för reservatsförvaltningen, förutom de åtgärder som anges ovan.

Sammanfattning av uppföljningsbara mål

Skötsel- omr	Kvalitetsmål	Intervall
1	Främmande trädslag förekommer inte.	vid indikation på ändring

2	Förutsättningar för trolldruvemätare finns fortsatt i skötselområdet.	var 5:e år
2	Guckusko förekommer i skötselområdet.	var 5:e år
2	De diken som finns i skötselområdet har ingen negativ inverkan på sumpskogens hydrologi eller dess biologiska mångfald.	löpande tillsyn
2	Förutsättningar för de i skötselområdet förekommande Natura 2000-arterna finns fortsatt.	var 3:e - 6:e år
3	Förutsättningar för de i skötselområdet förekommande Natura 2000-arterna finns fortsatt.	var 3:e - 6:e år
3	De diken som finns i skötselområdet har lagts igen eller har ingen negativ inverkan på våtmarkerna och dess biologiska mångfald.	löpande tillsyn
3	Lövsumpskogar ska ha kontinuitet av lövträd av olika trädslag och av varierande ålder inklusive gamla träd.	vid indikation på ändring
4	Den gamla vägen är återkoloniserad av skog och inga diken finns kvar eller har ingen negativ inverkan på områdets hydrologi.	löpande tillsyn
5	Informationstavlorna är på plats och i gott skick.	löpande tillsyn
5	Aktuell information finns på länsstyrelsens hemsida.	löpande tillsyn

Djupdalens naturreservat

Skötselkarta
2017-12-18
Dnr 511-6299-12

