

Bevarandeplan för Natura 2000-området Vitträsket



Foto: Länsstyrelsen Västerbotten

Fastställd av Länsstyrelsen: 2017-05-05
Namn och områdekod: Vitträsket, SE0810402
Kommun: Skellefteå
Skyddsstatus: Natura 2000: Särskilt bevarandeområde (SAC)
Övrigt skydd: Strandskydd enligt miljöbalken 7 kap 13-18§§
Markägare: Holmen skog samt privata
Förvaltare: Länsstyrelsen Västerbotten
Area: 196,3 ha

Karta

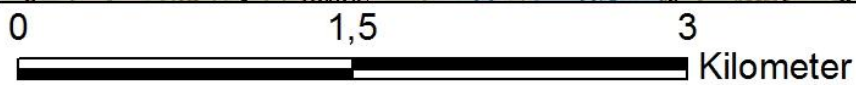
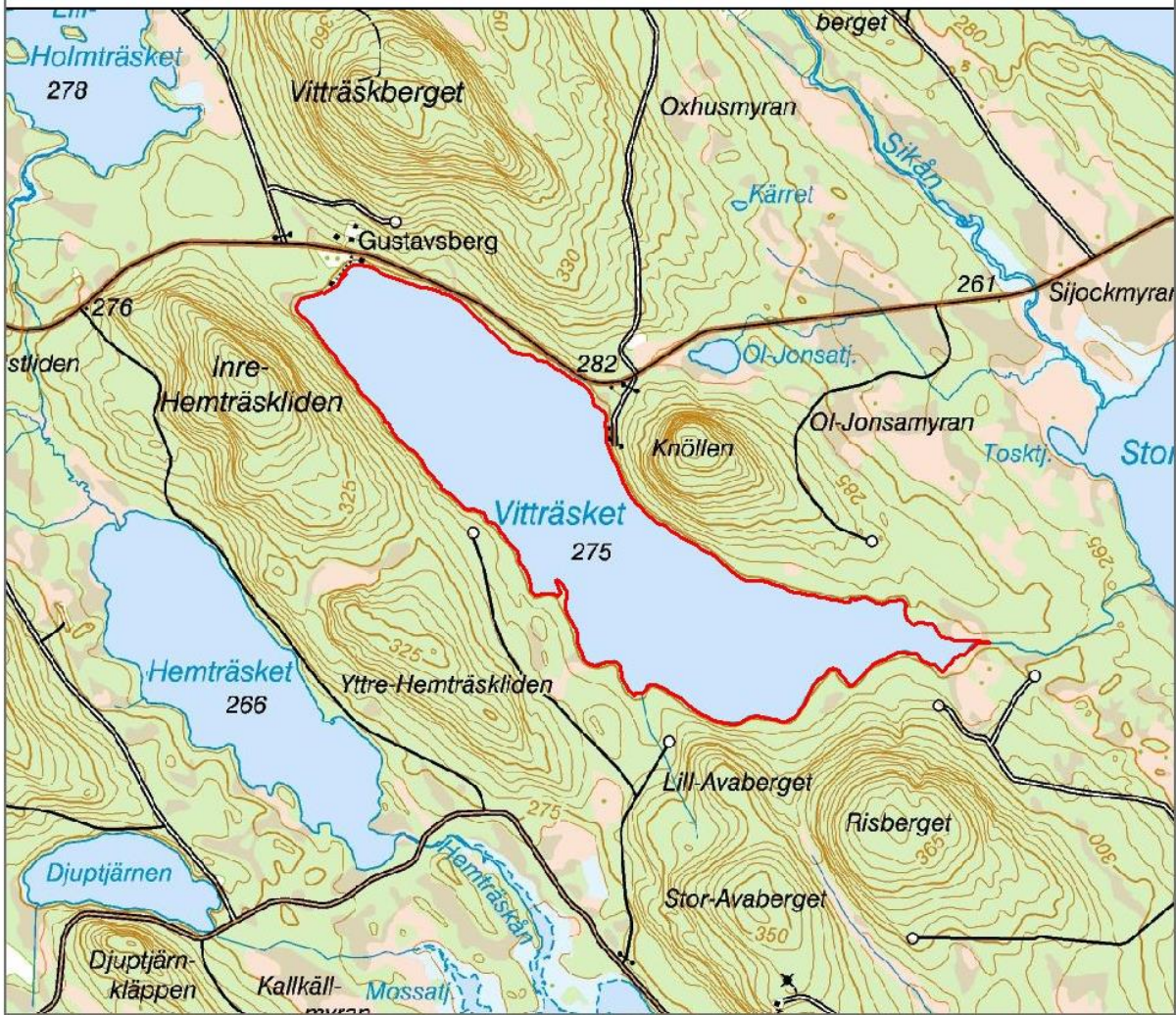
Viträsket
Områdeskod: SE0810402
Kommun: Skellefteå
Area: 196,3 ha



Länsstyrelsen
Västerbotten



Gräns för Natura 2000-området



Natura 2000

Natura 2000 är EU:s nätverk av värdefulla naturområden med arter eller naturtyper som är särskilt skyddsvärda ur ett europeiskt perspektiv. I Sverige har vi ca 4 000 Natura 2000-områden varav ca 250 finns i Västerbottens län. För varje område finns naturtyper och/eller arter utpekade. Syftet med Natura 2000-området är att bidra till att de för området utpekade naturtyperna och arterna har gynnsam bevarandestatus i Sverige och EU, vilket innebär att de utpekade arternas och naturtypernas utbredningsområde, areal, populationsutveckling och andra kvaliteter finns och kan bevaras.

Bevarandeplan

För varje Natura 2000-område finns en bevarandeplan upprättad. Här beskrivs de utpekade naturtyperna och arterna, deras bevarandetilstånd i det specifika området, samt vilka bevarandemål som har satts upp för dem. Om åtgärder och skötsel krävs för att uppnå målen beskrivs de också. Bevarandeplanen fastställs av Länsstyrelsen.

Bevarandeplanen ska fungera som vägledning och stöd om någon form av exploatering blir aktuell. De naturvärden som finns i respektive Natura 2000-område får inte påverkas negativt och därför krävs tillstånd för verksamheter eller åtgärder som på ett betydande sätt kan påverka bevarandevärdena i ett Natura 2000-område. Det gäller även åtgärder utanför Natura 2000-området om de riskerar att påverka områdets bevarandevärden. Detta regleras i miljöbalken 7 kap 28-29§§. Då det kan vara svårt att avgöra vilka åtgärder som på ett betydande sätt kan påverka naturvärden behöver man samråda med Länsstyrelsens miljöenhet före genomförandet. Vid skogsbruksåtgärder hålls samråd med Skogsstyrelsen.

Utpekade naturtyper enligt Art- och habitatdirektivet

3130 Ävjestrandsjöar 196,3 ha

Utpekade arter enligt Art- och habitatdirektivet

1081 Bredkantad dykare

Beskrivning av området

Vitträsket ligger ca två mil sydväst om Bastuträsk. Det är en klarvattensjö med stort siktdjup och en storlek, nära 200 ha, som man annars måste bege sig till fjällen för att uppleva. Omgivningen är lite exploaterad bortsett från att den omgivande skogen brukas. Det finns ingen jordbruksmark i sjöns närhet. Den bebyggelse som finns består av en gammal bosättning i sjöns norra ände samt ett par sommarstugor på den östra sidan. Vitträsket har en omvittnad god sikstam, ett medeldjup på 6,8 meter och ett maxdjup på 20,7 meter. Sjön ingår i ett miljöövervakningsprogram.

Bevarandesyfte

Det överordnande bevarandesyftet för Natura 2000-nätverket är att bidra till bevarandet av biologisk mångfald genom att bibehålla eller återskapa gynnsam bevarandestatus för de naturtyper och arter som omfattas av EUs Fågeldirektiv eller Art- och habitatdirektiv. För det enskilda Natura 2000-området är det överordnade syftet att bevara eller återställa ett gynnsamt tillstånd för de naturtyper eller arter som utgjort grund för utpekandet av området.

Prioriterade bevarandevärden

Sjön och dess speciella egenskaper.

Motivering

Vitträsket är en stor och mycket klar sjö med rik strand- och vattenvegetation. Liknande sjöar är ovanliga i regionen.

Prioriterade åtgärder

Inga åtgärder är aktuella i dagsläget.

Beskrivning av utpekade naturtyper

3130 Ävjestrandsjöar

Näringsfattiga eller svagt näringsrika sjöar med förekomst av flacka stränder och grunda bottnar. Sjöar av den här typen har en karaktäristisk, störningsberoende vegetation. Vattenvegetationen i Vittrasket består bl.a. av sjöfräken, vattenklöver, sylört, styvt och vekt braxengräs, gul näckros, strandranunkel och topplösa.

Bevarandetillstånd idag

Bedöms vara gynnsamt. De grunda bottnarna är inte igenväxande och hyser typiska arter. Störning i form av ishyvling förekommer och håller de grunda delarna öppna. Vattenkvaliteten är god, utan påverkan av övergödning och försurning (VISS, bedömning från 2009). Dock uppnår inte sjön god kemisk ytvattenstatus på grund av nedfall av kvicksilver.

Bevarandemål

Sjön ska utsättas för störning såsom bete eller ishyvling för att stränderna inte ska växa igen med fleråriga växter. Ständerna ska i perioder vara blottlagda och hysa typiska arter. Den ska vara opåverkad av dämning eller sänkning och ha en naturlig vattenfluktuation. Vattnet ska vara klart, med en låg mänsklig belastning av humus, försurande ämnen, partiklar (grumlande ämnen), näringsämnen och miljögifter. Vattenvägar upp- och nedströms ska vara fria. Arealen ska inte minska.

Beskrivning av utpekade arter

1081 Bredkantad dykare

Arten förekommer i oligotrofa-mesotrofa sjöar samt i djupare dammar och torvgravar. Den uppträder såväl i klarvattensjöar som i mera humösa vatten. Arten har av allt att döma gått tillbaka kraftigt i hela Europa men bedöms fortfarande vara relativt allmän i Sverige.

Bevarandetillstånd idag

Svårbedömt eftersom kunskapsunderlaget är litet. Arten eftersöktes försommaren 2016 utan resultat. Arten har även tidigare eftersökts och har inte heller då påträffats i området, men det kan inte uteslutas att den förekommer. Arten är känd för att vara svårinventerad.

Bevarandemål

Om arten förekommer i området ska populationen finnas kvar och vara fortsatt livskraftig. Vattenkvaliteten ska vara god och opåverkad av övergödning. I sjön ska inte dränering förekomma. I sjön ska tät strandvegetation finnas samt stora vegetationsfria vattenpartier.

Hotbild

Skogsbruk i sjöns tillrinningsområde kan orsaka ökad grumling och igenslamning av bottenvegetation och grunda bottnar. I samband med skogsbruk kan läckande humusämnen skapa försurning. Avverkning av strandskogen förändrar hydrologi och struktur i strandzonen och ökar risken för erosion. Intensivt jordbruk i sjöns och tillflödenas närområden riskerar att orsaka läckage av närings- och bekämpningsmedel.

Reglering kan medföra onaturliga vattennivåer och fluktuationer samt skapa vandringshinder för fisk. Utsättning av främmande arter eller fiskstammar kan ändra konkurrensförhållanden och sprida smitta.

Exploatering av strandområden är negativt för möjligheten att upprätthålla naturliga strandmiljöer. Utsläpp av föroreningar från t ex avlopp, industri, täkt eller annan verksamhet ökar risken för negativa vattenkemiska förändringar.

Kalkning av omgivande våtmarker förändrar de fysiska och kemiska förutsättningarna för strandmiljöernas naturligt förekommande arter. Kalkning av naturligt sura tillflöden och sjöar påverkar förutsättningarna för de arter som är anpassade till naturligt sura förhållanden.

Bevarandeåtgärder

Skyddsåtgärder

Vitträsket är ett Natura 2000-område och har det skydd enligt miljöbalken som gäller samtliga Natura 2000-områden i landet. Alla verksamheter och åtgärder, innanför och utanför området, som på ett betydande sätt kan påverka Natura 2000-området är tillståndspliktiga enligt 7 kap 28-29 §§ miljöbalken. Sjöns stränder omfattas även av strandskydd enligt miljöbalken 7 kap 13-18 §§.

Den bredkantade dykaren är fredad enligt 1-4 stycket 4 § och 23 § Artskyddsförordningen (2007:845). Det är förbjudet att avsiktligt störa, fånga, döda, förvara eller transportera arten.

Skötselåtgärder

Sjön ingår i ett miljöövervakningsprogram och provtas. I övrigt är inga åtgärder aktuella.

Ytterligare information

På naturvardsverket.se kan du hitta mer information om Natura 2000.

I Naturvårdsverkets kartverktyg [Skyddad natur](#) kan du hitta kartmaterial och fakta om skyddade områden. Man kan ladda ner gränser och naturtypskartor (NNK) för alla eller enstaka områden.

I Skogsstyrelsens kartverktyg [Skogens pärlor](#) kan du bl.a. hitta information om skogar med höga naturvärden.