

# Bevarandeplan för Natura 2000-området Sörforsdammen



Sörforsdammen

Foto: Jonas Grahn

**Fastställd av Länsstyrelsen:** 2016-12-12  
**Namn och områdeskod:** Sörforsdammen, SE0810483  
**Kommun:** Umeå  
**Skyddsstatus:** Natura 2000: Särskilt bevarandeområde (SAC)  
**Markägare:** Vattenfall, privata  
**Förvaltare:** Länsstyrelsen  
**Areal:** 20,8 ha

**Karta**

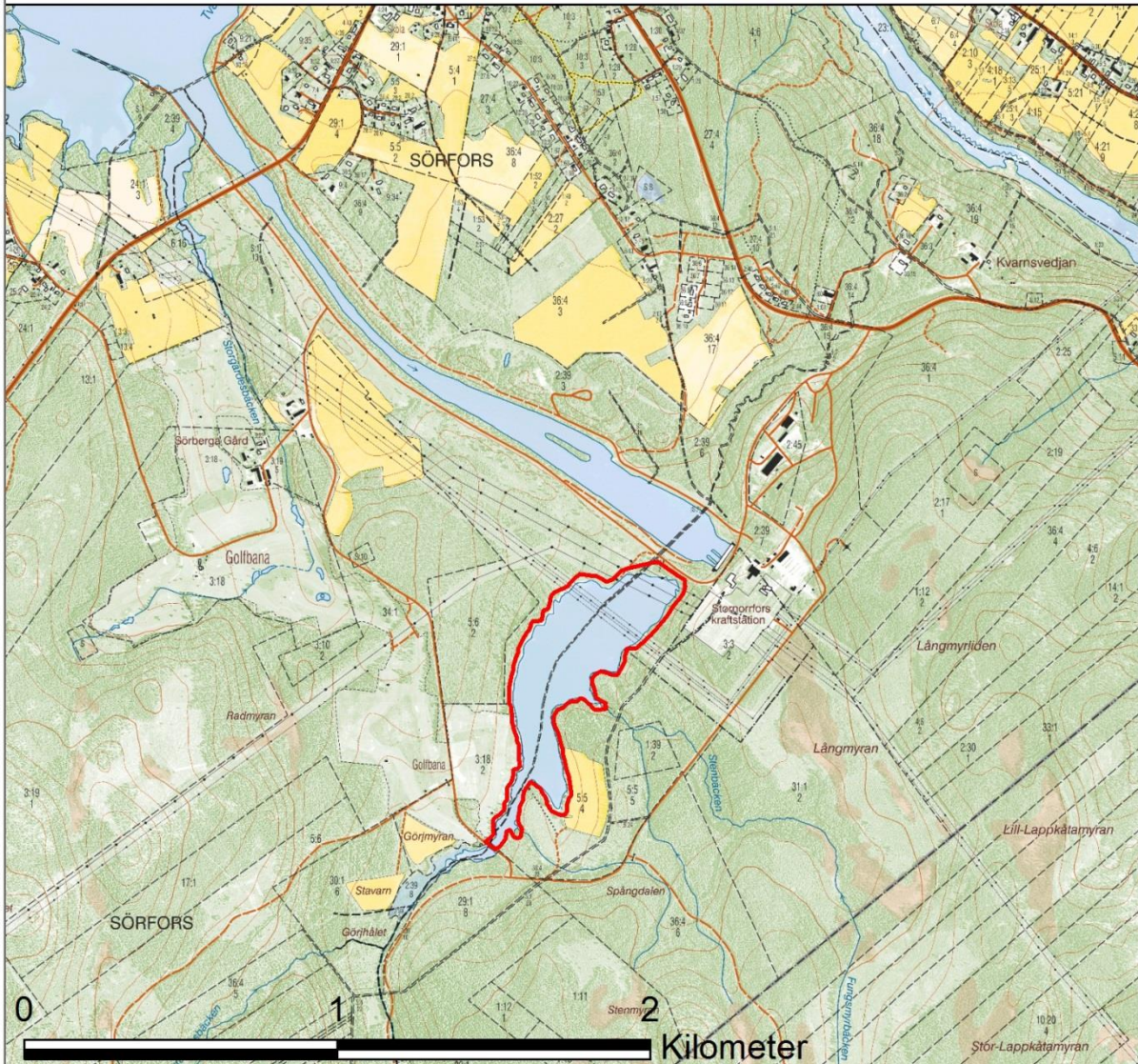
Natura 2000-område: Sörforsdammen  
Kommun: Umeå  
Områdeskod: SE0810483  
Area (ha): 20,8



Länstyrelserna



Gräns för Natura 2000-området



## Natura 2000

Natura 2000 är EUs nätverk för skyddade områden. I Sverige har vi ca 4 000 Natura 2000-områden varav ca 250 finns i Västerbottens län. För varje område finns naturtyper och/eller arter utpekade. Syftet med Natura 2000-området är att bidra till att de för området utpekade naturtyperna och arterna har gynnsam bevarandestatus i Sverige och EU.

## Bevarandeplaner

För varje Natura 2000-område finns en bevarandeplan upprättad. Här beskrivs de utpekade naturtyperna och arterna, deras bevarandetilstånd i det specifika området, samt vilka bevarandemål som har satts upp för dem. Om åtgärder och skötsel krävs för att uppnå målen beskrivs de också. Bevarandeplanen fastställs av Länsstyrelsen.

Bevarandeplanen ska fungera som vägledning och stöd om någon form av exploatering blir aktuell. De naturvärden som finns i respektive Natura 2000-område får inte påverkas negativt och därför krävs tillstånd för verksamheter eller åtgärder som på ett betydande sätt kan påverka bevarandevärdena i ett Natura 2000-område. Det gäller även åtgärder utanför Natura 2000-området om de riskerar att påverka områdets bevarandevärden. Detta regleras i miljöbalken 7 kap 28-29§§. Då det kan vara svårt att avgöra vilka åtgärder som på ett betydande sätt kan påverka naturvärden behöver man samråda med Länsstyrelsens miljöenhet före genomförandet. Vid skogsbruksåtgärder hålls samråd med Skogsstyrelsen.

## Utpekade arter enligt Art- och habitatdirektivet

1081 Bredkantad dykare

1966 Ävjepilört

## Beskrivning av området

Sörforsdammen är en konstgjord damm som bildats när Kvarnbäckens grunda ravin vattenfylld efter att Stornorrorsdammen byggts. Dammen ligger alldeles intill Stornorrors kraftstation och kallas lokalt Görjehålet, vilket på flera sätt är ett bättre namn på den grunda dammen med sina öppna leriga stränder. Vattennivåerna i vattenmagasinet växlar ofta under året och med denna också Sörforsdammens djup, vilket har gynnat vissa konkurrenssvaga växter. Den mest ovanliga och skyddsvärda av dessa är ävjepilörten, som kräver växtplatser med återkommande störningar – oftast vattenståndfluktuationer som håller borta mer högvuxna örter, gräs och buskar.

Ävjepilörten växer i täta bestånd kring dammens stränder, främst på den västra sidan. Antalet växlar starkt men det finns åtskilliga tusen plantor på lokalen under goda år. Den lokala populationen av ävjepilört är särskilt intressant eftersom det är just vattenregleringen som upprätthåller artens miljökrav, trots att kraftverksutbyggnad normalt sett är ett stort problem för arten. Andra typiska växter i strandzonen är t.ex. strandranunkel, smålånke, fyrling och pilblad. Bland områdets intressanta evertebrater är det främst den skyddsvärda bredkantad dykare som är viktig att nämna.

## Bevarandesyfte

Det överordnande bevarandesyftet för Natura 2000-nätverket är att bidra till bevarandet av biologisk mångfald genom att bibehålla eller återskapa gynnsam bevarandestatus för de naturtyper och arter omfattas av EUs Fågeldirektiv eller Art- och habitatdirektiv. För det enskilda Natura 2000-området är det överordnade syftet att bevara eller återställa ett gynnsamt tillstånd för de naturtyper eller arter som utgjort grund för utpekandet av området.

### *Prioriterade bevarandevärden*

De prioriterade bevarandevärdena utgörs av de två utpekade arterna ävjepilört och bredkantad dykare.

### *Prioriterade åtgärder*

Inga åtgärder är för närvarande planerade.

## **Beskrivning av områdets arter**

### *1081 Bredkantad dykare*

Arten förekommer i oligotrofa-mesotrofa sjöar samt i djupare dammar och torvgravar. Den uppträder såväl i klarvattensjöar som i mera humösa vatten. Arten har av allt att döma gått kraftigt tillbaka i hela Europa men bedöms fortfarande vara relativt allmän i Sverige.

### **Bevarandetillstånd idag**

Arten är inte hittad i området men antas med ganska stor säkerhet finnas. Pga. kunskapsbrist kan inget tillstånd ges.

### **Bevarandemål**

Populationen ska finnas kvar i området och inte minska i antal eller utbredning. Vattenkvalitén ska vara god och opåverkad av övergödning. I dammen ska inte dränering förekomma och den ska ha en tät strandvegetation samt stora vegetationsfria vattenpartier.

### *1966 Ävjepilört*

Ävjepilört förekommer på grunda leriga stränder. I samtliga områden växer den i miljöer som större delen av året normalt är täckta av vatten och endast periodvis är blottlagda. Arten kräver troligen viss uttorkning av substratet för att gro, men kan sedan växa delvis vattentäckt. En variation i vattenstånd som medför blottläggning av jord under sommaren och översvämning under vår- och höstflod är den viktig för arten. Bete på stränder har också positivt inverkan på arten. Ävjepilört sprids huvudsakligen längs vattendrag och sprider sig sannolikt endast kortare sträckor. Långdistansspridning och spridning mellan vattendrag sker troligen med fåglar.

### **Bevarandetillstånd idag**

Arten är funnen vid ett flertal tillfällen och växer ymnigt längs dammens stränder. Arten bedöms vara i gynnsamt bevarandetillstånd.

### **Bevarandemål**

Populationen ska finnas kvar i området och inte minska i antal eller utbredning. Stränderna ska inte växa igen med högre örter och vattnet ska fluktuera med Stornorrforssdammens hög- och låglägen.

## **Hotbild**

För ävjepilört är det viktigt att vattnet får fluktuera och att stränderna fortsättningsvis hålls öppna. Om vattenståndet plötsligt höjs permanent, eller om stränderna skulle förbuskas så har det en starkt negativ inverkan på arten. För bredkantad dykare är det viktigt att vattenkvalitén är fortsatt god. Läckage av gifter eller allt för stort läckage av näringsämnen som skulle få dammen att helt växa igen, skulle ha negativa effekter på arten.

## Bevarandeåtgärder

### *Skyddsåtgärder*

Sörforsdammen är ett Natura 2000-område och har det skydd enligt miljöbalken som gäller samtliga Natura 2000-områden i landet. Alla verksamheter och åtgärder, innanför och utanför området, som på ett betydande sätt kan påverka Natura 2000-området är tillståndspliktiga enligt 7 kap 28-29 §§ Miljöbalken. Området är skyddat som särskilt bevarandeområde (SAC).

### *Skötselåtgärder*

Inga skötselåtgärder är planerade.

## Ytterligare information

På [naturvardsverket.se](http://naturvardsverket.se) kan du hitta mer information om Natura 2000.

I Naturvårdsverkets kartverktyg [Skyddad natur](#) kan du hitta kartmaterial och fakta om skyddade områden. Man kan ladda ner gränser och naturtypskartor (NNK) för alla eller enstaka områden.

I Skogsstyrelsens kartverktyg [Skogens pärlor](#) kan du bl.a. hitta information om skogar med höga naturvärden.