

# Bevarandeplan för Natura 2000-området Orrböle



Blåsippor. Foto: Andreas Garpebring

**Fastställd av Länsstyrelsen:** 2017-05-05  
**Namn och områdeskod:** Orrböle, SE0810492  
**Kommun:** Vännäs  
**Skyddsstatus:** Natura 2000: Särskilt bevarandeområde (SAC)  
**Övrigt skydd:** Biotopskydd  
**Markägare:** Privata  
**Förvaltare:** Länsstyrelsen Västerbotten  
**Area:** 8,3 ha

**Karta**

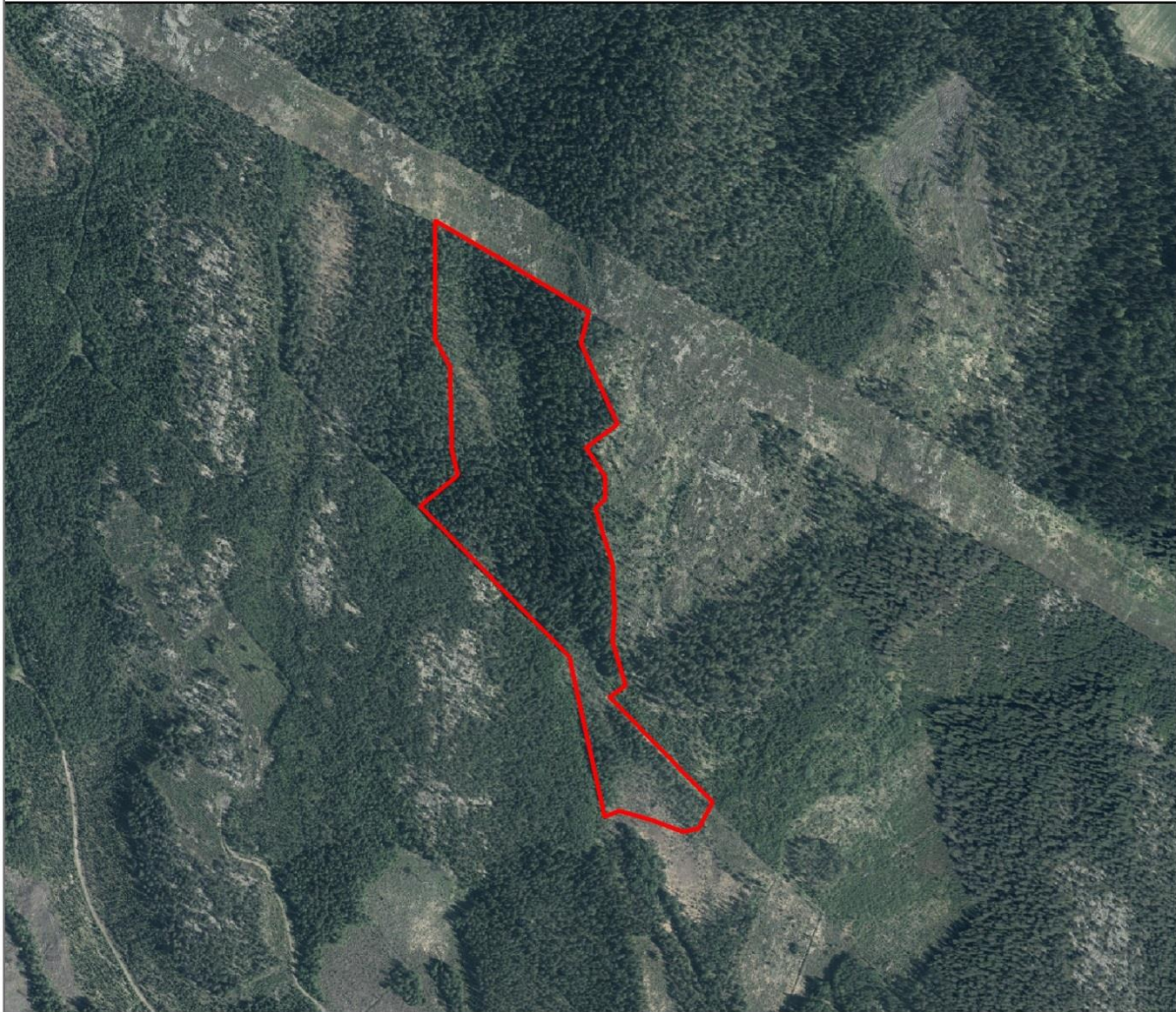
Orrböle  
Områdeskod: SE0810492  
Kommun: Vännäs  
Area: 8,3 ha



Länsstyrelsen  
Västerbotten



Gräns för Natura 2000-området



0 0,2 0,4  
Kilometer

## Natura 2000

Natura 2000 är EU:s nätverk av värdefulla naturområden med arter eller naturtyper som är särskilt skyddsvärda ur ett europeiskt perspektiv. I Sverige har vi ca 4 000 Natura 2000-områden varav ca 250 finns i Västerbottens län. För varje område finns naturtyper och/eller arter utpekade. Syftet med Natura 2000-området är att bidra till att de för området utpekade naturtyperna och arterna har gynnsam bevarandestatus i Sverige och EU, vilket innebär att de utpekade arternas och naturtypernas utbredningsområde, areal, populationsutveckling och andra kvaliteter finns och kan bevaras.

## Bevarandeplan

För varje Natura 2000-område finns en bevarandeplan upprättad. Här beskrivs de utpekade naturtyperna och arterna, deras bevarandetilstånd i det specifika området, samt vilka bevarandemål som har satts upp för dem. Om åtgärder och skötsel krävs för att uppnå målen beskrivs de också. Bevarandeplanen fastställs av Länsstyrelsen.

Bevarandeplanen ska fungera som vägledning och stöd om någon form av exploatering blir aktuell. De naturvärden som finns i respektive Natura 2000-område får inte påverkas negativt och därför krävs tillstånd för verksamheter eller åtgärder som på ett betydande sätt kan påverka bevarandevärdena i ett Natura 2000-område. Det gäller även åtgärder utanför Natura 2000-området om de riskerar att påverka områdets bevarandevärden. Detta regleras i miljöbalken 7 kap 28-29§§. Då det kan vara svårt att avgöra vilka åtgärder som på ett betydande sätt kan påverka naturvärden behöver man samråda med Länsstyrelsens miljöenhet före genomförandet. Vid skogsbruksåtgärder hålls samråd med Skogsstyrelsen.

## Utpekade naturtyper enligt Art- och habitatdirektivet

7160 Källor och källkärr	0,01 ha
7230 Rikkärr	0,8 ha
9010 Taiga	5,0 ha
9050 Näringsrik granskog	1,0 ha
91D0 Skogsbevuxen myr	1,5 ha

## Utpekade arter enligt Art- och habitatdirektivet

1902 Guckusko  
1949 Norna  
1972 Lappranunkel

## Beskrivning av området

Orrböle ligger cirka 3,5 kilometer nordväst om Tväråbäck i Vännäs kommun. Det är ett mycket örtrikt skogsområde beläget i en östsluttning av två berg: Orrberget och Bräntberget. Bergrunden är amfibolit och det rörliga grundvattnet i området gör att kalken i bergrunden vittrar och blir tillgängligt för växtligheten. Intressanta växter i området är t.ex. skogsnäva, blåsippa, guckusko, norna och fler orkidéarter, violer och pyrolor.

## Bevarandesyfte

Det överordnande bevarandesyftet för Natura 2000-nätverket är att bidra till bevarandet av biologisk mångfald genom att bibehålla eller återskapa gynnsam bevarandestatus för de naturtyper och arter som omfattas av EUs Fågeldirektiv eller Art- och habitatdirektiv. För det enskilda Natura 2000-området är det överordnade syftet att bevara eller återställa ett gynnsamt tillstånd för de naturtyper eller arter som utgjort grund för utpekandet av området.

*Prioriterade bevarandevärden*

Den näringsrika granskogen med dess speciella hydrologi som hyser en mängd ovanliga arter. Förekomsterna av norna och guckusko, skogen de växer i, samt området rikkärr.

*Prioriterade åtgärder*

Inga åtgärder är i dagsläget aktuella utan området ska få utvecklas fritt. Om skogen blir för sluten för det utpekade orkidéerna kan det bli aktuellt att försiktigt öppna upp den.

**Beskrivning av utpekade naturtyper***7160 Källor och källkärr*

Källor och källkärr som påverkas av ständigt framspringande kallt, mineralrikt grundvatten. I Tallsjöberget finns ett flertal sådana, varav en verkar ha järnockrabildning. Kring dessa källor är vegetationen ofta särpräglad. Små källor finns i området, och vid dem växer bl.a. smaldunört.

**Bevarandetillstånd idag**

Bedöms vara gynnsamt. Naturtypen är till synes opåverkad av dikning.

**Bevarandemål**

Naturlig hydrologi med framspringande källvatten, utan påverkan av dikning eller terrängkörning. Förhållandena ska vara fortsatt mineralrika. Naturtypen ska inte växa igen. Typiska arter ska förekomma. Arealen ska vara 0,01 hektar.

*7230 Rikkärr*

Som rikkärr klassas minerotrofa myrar och rika källmiljöer där ständig tillförsel av baskatjonrikt vatten från omgivningen sker. pH-värdet i myren är vanligen 6 eller högre. Här finns en speciell flora och fauna som varierar med t.ex. krontäckningsgrad, kalkhalt och näringsförhållanden. Ett rikkärr finns i södra delen.

**Bevarandetillstånd idag**

Bedöms vara gynnsamt. Söder om rikkärret, på Rörmýran, finns dock ett par diken. Huruvida dessa påverkar hydrologin i kärret är osäkert.

**Bevarandemål**

Hydrologin spelar en mycket viktig roll och ska inte försämrats genom t.ex. dikning, körskador eller exploatering. Kärrets struktur, funktion och typiska arter ska finnas kvar. Naturtypen ska vara fortsatt öppen. Näringsstatusen ska vara opåverkad av t.ex. gödsling. Arealen ska vara 0,8 hektar.

*9010 Taiga*

Som taiga räknas skog med relativt liten påverkan och vars strukturer och funktioner liknar dem i en urskogsartad skog eller en naturskog. Viktigt är att det finns en skoglig kontinuitet och att träden är i olika åldrar och storlekar.

**Bevarandetillstånd idag**

Bedöms vara gynnsamt. Skogen är naturskogsartad och värdena kommer att utvecklas ytterligare över tid.

**Bevarandemål**

Naturtypen ska huvudsakligen präglas av naturliga processer och träd i olika åldrar och dimensioner ska finnas. Död ved ska finnas i stor mängd och olika grader av nedbrytning. De talldominerade delarna ska vara fortsatt präglade av brand och hysa brandgynnade arter. Lövrika successioner i olika faser

kan finnas inom området. De grandominerade delarna ska präglas av lång kontinuitet och hysa arter typiska för sådan skog. Arealen ska vara 5,0 hektar.

#### *9050 Näringsrik granskog*

Den näringsrika granskogen växer oftast på basisk berggrund med rörligt markvatten. Fältskiktet är i huvudsak präglat av de näringsrika förhållandena och är ofta artrikt. På grund av den ofta höga näringstillgången är produktiviteten hög. Naturtypen finns i de östra delarna av området.

#### Bevarandetillstånd idag

Bedöms vara gynnsamt. Naturtypen är till synes opåverkad av dikning och skogen är naturskogsartad.

#### Bevarandemål

Naturtypen ska vara präglad av lång kontinuitet med träd i olika åldrar och dimensioner samt ett stort inslag av död och döende ved. Hydrologin ska förbli oförändrad för att näringsrikt, rörligt vatten ska fortsätta påverka naturtypen. Fältskiktet ska vara örtrikt och typiska arter ska förekomma. Arealen ska vara 1,0 hektar.

#### *91D0 Skogsbevuxen myr*

Naturtypen förekommer på fuktiga–blöta myrar med högt liggande grundvattenyta. Krontäckningen är minst 30 %. Ett mindre område skogsbevuxen myr finns i den västra delen.

#### Bevarandetillstånd idag

Bedöms vara gynnsamt. Naturtypen är till synes opåverkad av dikning.

#### Bevarandemål

Naturtypen ska ha en naturlig hydrologi och hydrokemi utan påverkan från t.ex. dikningar eller körskador. Det ska finnas träd i olika åldrar och dimensioner och med inslag av död ved. Skogen ska präglas av naturlig dynamik utan påverkan från skogsbruk. Arealen ska vara 1,5 hektar.

### **Beskrivning av utpekade arter**

#### *1902 Guckusko*

Guckuskon växer helst halvöppet på mark med rörligt markvatten och god näringstillgång. I norr påträffas den främst i granskog med större eller mindre inblandning av lövträd, och den växer gärna i ljusare delar av skogen som gränsar mot öppna myrar.

#### Bevarandetillstånd idag

Bedöms vara gynnsamt. Populationen är relativt stor och dess livsmiljö är skyddad från avverkning. Fler delpopulationer finns utanför området som ingår i ett nybildat naturreservat som också heter Orrböle.

#### Bevarandemål

Populationen i området ska vara livskraftig och inte minska i antal eller utbredning. Livsmiljön ska ha en naturlig hydrologi och ett fuktigt mikroklimat.

#### *1949 Norna*

Norna växer i frisk till fuktig barrskog. Växtplatsen utgörs normalt av sluttningar med rörligt, basiskt markvatten på kalk- eller grönstensunderlag. Oftast är det halvöppna lokaler där det finns rikligt med död ved i sent nedbrytningsstadium.

### Bevarandetillstånd idag

Bedöms vara gynnsamt. Populationen är relativt stor och dess livsmiljö är skyddad från avverkning. Fler delpopulationer finns utanför området som ingår i ett nybildat naturreservat som också heter Orrböle.

### Bevarandemål

Populationen i området ska vara livskraftig och inte minska i antal eller utbredning. Livsmiljön ska ha en naturlig hydrologi och ett fuktigt mikroklimat.

#### *1972 Lappranunkel*

Lappranunkel förekommer i fuktig till våt skogsmark eller bland videsnår. Arten kräver rörligt markvatten eller översilning. Den förekommer i myrkanter och tål avsevärd beskuggning men trivs bäst där videsnåren inte är för täta.

### Bevarandetillstånd idag

Bedöms vara gynnsamt. populationen är stor, minst ett par hundra plantor, och dess livsmiljö är skyddad och bedöms ha god hydrologi.

### Bevarandemål

Populationen i området ska vara livskraftig och inte minska i antal eller utbredning. Livsmiljön ska ha en opåverkad hydrologi och markskiktet ska inte vara alltför kraftigt solexponerat.

## **Hotbild**

Avverkning eller andra skogsbruksåtgärder skulle förstås innebära ett stort hot, men eftersom området är skyddat som biotopskydd får inget skogsbruk förekomma här. Avverkningar i omgivande bestånd skapar kanteffekter, såsom ökat solinstrålning och uttorkning, vilket kan påverka områdets värden negativt.

Dikning kan, även om det genomförs utanför området, påverka områdets värden negativt. Särskilt rikkärret, den näringsrika granskogen och de utpekade arterna är beroende av en ostörd hydrologi. Klimatförändringar riskerar på sikt att påverka nederbörd, temperatur, snötäcke osv. så mycket att vissa arter, artgrupper eller hela system minskar eller försvinner.

Plockning och uppgrävning av orkidéerna är olagligt och kan utgöra ett hot. Om skogen växer sig för tät kan det påverka orkidéerna negativt.

Övriga verksamheter och åtgärder som kan påverka områdets värden innefattar terrängkörning och annat markslitage; exploatering såsom väg- och anläggningsbyggen; täktverksamhet såsom berg- och torvtäkt; kalkning och gödning. Dessa och liknande verksamheter kan påverka området även om de bedrivs utanför områdets gränser.

## **Bevarandeåtgärder**

### *Skyddsåtgärder*

Orrböle är ett Natura 2000-område och har det skydd enligt miljöbalken som gäller samtliga Natura 2000-områden i landet. Alla verksamheter och åtgärder, innanför och utanför området, som på ett betydande sätt kan påverka Natura 2000-området är tillståndspliktiga enligt 7 kap 28-29 §§ miljöbalken. Området är även skyddat som biotopskydd av Skogsstyrelsen.

Guckuskon, nornan och lappranunkeln är fridlysta enligt miljöbalken 8 kap 1-2 §§ med stöd av 7 § Artskyddsförordningen (2007:845). Det är förbjudet att plocka, gräva upp eller på annat sätt skada fridlysta växter.

*Skötselåtgärder*

Inga åtgärder är i dagsläget aktuella utan området ska få utvecklas fritt. Om skogen blir för sluten för det utpekade orkidéerna kan det bli aktuellt att försiktigt öppna upp den.

**Ytterligare information**

På [naturvardsverket.se](http://naturvardsverket.se) kan du hitta mer information om Natura 2000.

I Naturvårdsverkets kartverktyg [Skyddad natur](#) kan du hitta kartmaterial och fakta om skyddade områden. Man kan ladda ner gränser och naturtypskartor (NNK) för alla eller enstaka områden.

I Skogsstyrelsens kartverktyg [Skogens pärlor](#) kan du bl.a. hitta information om skogar med höga naturvärden.