



LÄNSSTYRELSEN
ÖSTERGÖTLAND



Fältgentiana

Foto: © Maria Taberman

Beverandeplan för Natura 2000-området Södra Häggebo SE0230341



Natura 2000

Natura 2000 är ett ekologiskt nätverk av värdefulla naturområden inom EU. Syftet är att hejda utrotningen av djur och växter samt att hindra att deras livsmiljöer förstörs. Utpekandet av Natura 2000-områden bygger på krav som finns i EU:s fågeldirektiv och art- och habitatdirektiv. Alla medlemsländer ska peka ut områden dels för fåglar som anges i EU:s fågeldirektiv, dels för naturtyper och arter som anges i art- och habitatdirektivet. Genom utpekandet åtar sig länderna att bevara de utpekade värdena i områdena långsiktigt. Natura 2000-nätverket är en av hörnstenarna i EU:s arbete för att bevara biologisk mångfald. I fågeldirektivet och habitatdirektivet listas 170 naturtyper och cirka 900 växt- och djurarter som särskilt värdefulla. 90 av naturtyperna och drygt 100 av djur- och växtarterna i habitatdirektivets bilaga 1 och 2 finns i Sverige. Därtill häckar i vårt land regelbundet cirka 60 av de fåglar som listas i bilaga 1 i fågeldirektivet.

Bevarandeplaner

För varje Natura 2000-område ska Länsstyrelsen ta fram en beskrivning. Detta görs i särskilda bevarandeplaner, men beskrivningen kan också ingå i en skötselplan om området även är naturreservat. I planen finns en beskrivning av området med bevarandesyfte och bevarandemål för de naturtyper och arter som ska bevaras, och det ska framgå hur skyddet kan bidra till en gynnsam bevarandestatus för naturtyperna och arterna. Även hot mot Natura 2000-området och behov av bevarandeåtgärder, till exempel skydd eller skötsel, ska beskrivas. Bevarandeplanen underlättar förvaltningen av området och tillståndsprövningar enligt miljöbalken genom att den ger viktig information om området till bland annat markägare, myndigheter, exploatörer och naturvårdsförvaltare.

Bevarandeplanen utarbetas och fastställs av Länsstyrelsen, som även är ytterst ansvarig för att målsättningen med området uppfylls. Det gäller även för de bevarandeåtgärder och den naturvårdsskötsel som kan krävas för att bevara värdena, i den mån markägare eller andra brukare inte har möjligheten eller skyldigheten via andra lagar eller avtal att göra detta (till exempel miljöersättningar). Bevarandeplanen revideras när ny kunskap tillkommer eller när förutsättningar ändras - den är ett "levande dokument". Det gör det möjligt för alla att bidra med ny kunskap och synpunkter genom att kontakta Länsstyrelsen.

I bevarandeplanen redovisas gränser, naturtyper och arter enligt bästa tillgängliga kunskap. I de fall där ny kunskap har tillkommit, har Länsstyrelsen för avsikt att föreslå dessa ändringar till regeringen när nästa tillfälle ges. Framtida naturvårdsarbete kan komma att leda till ytterligare ny kunskap som i sin tur kan leda till behov av justeringar av Natura 2000-områdets gränser, naturtyper eller arter. Vid förvaltning och tillståndsprövning är det viktigt att utgå från de befintliga värdena, inte bara de regeringsgodkända, varför det är av vikt att bevarandeplanen redovisar dessa, även om de inte har hunnit bli regeringsgodkända ännu.

Bevarandeplanen är inte ett juridiskt bindande dokument. För formell reglering av till exempel skydd eller skötsel kan andra beslut behövas, till exempel skyddsbeslut för naturreservat. Reglerna enligt eventuella skyddsbeslut gäller parallellt med den tillståndsplikt som gäller i Natura 2000-områden.

Tillståndsplikt och samråd

För att inte skada naturvärden krävs tillstånd för verksamheter eller åtgärder som på ett betydande sätt kan påverka miljön eller utpekade arter i ett Natura 2000-område. Det kan även gälla åtgärder utanför Natura 2000-området, om de kan påverka miljön eller utpekade arter i området. Det är påverkan på de naturmiljöer och/eller arter som skyddas i området som är grunden för prövningen oavsett var källan till störningen ligger geografiskt. Detta regleras i miljöbalken (7 kap 27-29§§). Tillståndskravet aktualiseras när en verksamhet eller åtgärd kan påverka miljön i ett Natura 2000-område på ett betydande sätt, det vill säga när det finns risk för skada.

Då det kan vara svårt att avgöra vilka åtgärder som kan påverka naturvärdena i Natura 2000-området behöver man samråda med Länsstyrelsen före genomförandet. Vid skogsbruksåtgärder hålls dock samråd med Skogsstyrelsen istället. Mer information finns hos Länsstyrelsen, läs på webben eller kontakta en handläggare.

För verksamheter och åtgärder som direkt hänger samman med eller är nödvändiga för naturvårdsskötsel och naturvårdsförvaltning av ett Natura 2000-område, i syfte att långsiktigt bevara de naturtyper och/eller arter som skyddas, krävs inte tillstånd.

Innehåll

	Sida
Området	5
6270 - *Silikatgräsmarker	10
6410 - Fuktängar	11
Dokumentation	12



LÄNSSTYRELSEN
ÖSTERGÖTLAND

Bevarandeplan för Natura 2000-området SE0230341 Södra Häggebo

Kommun: Linköping

Områdets totala areal: 11,5 hektar (9,4 hektar är Regeringsgodkänt)

Markägarförhållande: Privat

Bevarandeplanen fastställd av Länsstyrelsen: 2017-06-27

Regeringsbeslut, historik:

Regeringen föreslår att området är av gemenskapsintresse (pSCI): 2002-01

Fastställts som ett område av gemenskapsintresse (SCI): 2005-01

Regeringen förklarar området som ett särskilt bevarandeområde (SAC): 2011-03

Naturtyper och arter som ska bevaras i området:

6270 - *Silikatgräsmarker

6410 - Fuktängar

*) = Prioriterad art eller naturtyp i EU:s Natura 2000-bevarandearbete.

I bevarandeplanen föreslår Länsstyrelsen att gränsen för Natura 2000-området justeras så att den följer den naturliga avgränsningen av området bättre. Gränsjusteringarna föreslogs redan i den föregående bevarandeplanen (2006) men ändringarna har ännu inte föreslagits för regeringen.

Området

Bevarandesyfte

Det överordnade bevarandesyftet för Natura 2000-nätverket är att bidra till bevarandet av biologisk mångfald genom att bibehålla eller återskapa gynnsam bevarandestatus för de naturtyper och arter som omfattas av EU:s fågeldirektiv eller art- och habitatdirektiv. För det enskilda Natura 2000-området är det överordnade syftet att bevara eller återställa ett gynnsamt tillstånd för de naturtyper och arter som förekommer i området.

Prioriterade bevarandevärden:

Inom Natura 2000-området prioriteras naturtypen silikatgräsmarker (6270). Naturvärden som prioriteras i området är en öppen hagmark med hävdgynnad flora och fauna. Av särskilt bevarandevärde är beståndet av sen fältgentiana samt variationen av öppna sandblottor, samt öppna fuktdråg och dammar.

Motivering:

I Natura 2000-området Södra Häggebo finns en stor artmångfald bland den hävdgynnade floran. Den hotade arten fältgentiana är en art som indikerar en långvarig och kontinuerlig hävd under en mycket lång tid. Inom området finns också en stor variation från torra sandiga och blottlagda partier till fuktigare stråk och dammar. Detta skapar i sig en stor artrikedom om mångformighet i naturmiljön.

Prioriterade åtgärder:

- Fortsatt hävd, främst genom bete. Senarelagt och/eller lågintensivt bete där fältgentiana förekommer.
- Rökning av igenväxning (inklusive kulturlämningar).

Beskrivning av området

I sydvästra delen av Linköpings kommun, på vägen till Ulrika, ligger Södra Häggebo med sina artrika och välhävdade betesmarker. Landskapet kring Södra Häggebo domineras av barrskog men runt gårdar och byar finns det finns det gott om åkerlappar och betesmarker.

Betesmarkerna i Södra Häggebo är av varierande karaktär, allt från de torra och sandiga backarna i den södra betesmarken till de friska-fuktiga partierna i de två andra betena. Det och en blandad historik av både slätteräng och utmark (betesmark) ger förutsättningar för en artrik och varierande flora. Här har man bland annat hittat den sällsynta och rödlistade blomman fältgentiana (starkt hotad, EN). Stagg är något av en karaktärsart i både den norra och den mellersta betesmarken.

I den södra fällan står några enstaka björkar och en, gran, sälg, tall och vildapel. En "kuddig" rödvenhed där ljung ibland täcker kuddarna helt dominerar. Kuddarna kommer säkert av att stenar blivit överväxta av vegetation sedan länge. Mellan kuddarna övergår vegetationen till den friskare rödvenängen med mycket täta bestånd av både jungfru Marie nycklar och nattviol, andra karaktärsarter är stagg, ormröt, jungfrulin, pillerstarr och darrgräs. Lågstarrängen är mycket artrik där hirsstarr, ryltåg och stagg ger karaktär och även gökblomster och stjärnstarr finns här. Andra arter i hagen är blåsuga, gökärt, kattfot, knippfryle, mandelblomma, smörboll, svinrot, vårbrodd, ängsbräsma och ängsviol.

Den norra fällan saknar trädskikt sånär som på några enstaka björkar, gran, hagtorn, lönn, rön, salix och tall. Buskskiktet i form av enbuskar är däremot lite tätare här. Växtsamhället är en hedartad rödvenäng med inslag av staggtuvor. Blåsuga, kattfot, darrgräs, gökärt och ängsfryle ger karaktär och i fuktigare delar finns även smörboll. Andra arter är blodrot, bockrot, jungfrulin, knippfryle, ljung, mandelblomma, nattviol, revfibbla, sandmaskrosor, spåstisel, stor blåklocka, svinrot, vårbrodd, ängsbräsma, ängsull, ängsviol och ärenpris. Den rödlistade fältgentianan (EN) finns i hagen. Allra längst i norr finns en tidigare åker med fina odlingsrösen. Fuktdrag och källpåverkan finns, liksom en damm.

Hagmarken mitt för Nystad väster om Ulrikavägen ligger till stor del på isälvsand. Den är fint småkuperad och blockrik, med mycket speciellt utseende. På plana, mindre steniga ytor har man stenröjt och odlat upp men nu är här betesmark igen. Trädskiktet består främst av solitära björkar, förutom några dungar av tall, asp och björk.

I slutningen ned mot vägen finns gott om block. I nordväst finns en intressant sydvänd, ganska brant sandsluttning bevuxen med mattor av gråfibbla. Blottad sand finns här och var och det är med all sannolikhet en mycket intressant miljö för värmekrävande insekter. Ett udda inslag är spridda exemplar av skavfräken. Nedanför sluttningen tränger markvatten fram och avrinner i ett fuktdrag mot öster. Söder om detta står en grov en som kanske saknar motstycke i länet. Den har en stomokrets om 203 centimeter.

Floran är artrik på stora delar av de magra, sandiga markerna. I sydväst finns hedartade partier med hävdgynnade arter samt mossiga tuvor med lavar, lingon och blåbär. Örnbräken har ett visst inflytande och glest stående äldre björkar finns här. På sandmarkerna dominerar ofta mattor av gråfibbla och fårsvingeltorräng med inslag av stagg förekommer också. Jungfrulin, bockrot, blodrot, blåsuga, brudborste, gökärt, knippfryle, mandelblomma, sandmaskrosor, smörboll, stor blåklocka, svinrot, vårbrodd ängsviol och darrgräs är några exempel på arter. Vaxskivlingar förekommer. Sandblottor och tre dammar tillför biotoper som ökar variationsrikedomen.

Vad kan påverka området negativt

Naturtyps- och artspecifika hotbilder preciseras under respektive naturtyp och art.

Gemensamt för alla hävdberoende naturtyper (6270 och 6410):

- Exploatering i eller i anslutning till området.
- Utebliven röjning av igenväxningsvegetation och minskat eller upphört bete leder på sikt till igenväxning av buskar och träd och utarmning av den hävdgynnade och ljuskrävande floran och faunan.
- Överbete, alltför intensivt betestryck påverkar naturtypen negativt eftersom växter har svårt att komma upp i blom och ge nektar och pollen åt insekter. Växterna får även svårt att fröa av sig. Frånvaro av busksnår har en negativ inverkan på vissa blommande växter, unga träd och insekter. Snåren fungerar som refuger, viloplåter eller som skydd från betande djur.
- Skötsel som avlägsnar småbiotoper, kantzoner och mosaikmiljöer och skapar skarpa gränser mellan olika markslag påverkar naturtypen negativt.
- Kalkning och insådd av främmande arter skulle påverka floran negativt.
- Användning av avmaskningsmedel som innehåller avermectin är negativ för den dynglevande insektsfaunan.

- Spridning av gödsel i naturtypen påverkar floran negativt. Även tillskottsutfodring och vinterbete av betesdjuren ger indirekt näringstillförsel till marken och missgynnar den konkurrenssvaga floran.
- Gödslings- och försurningseffekter från nedfall av luftburna föroreningar påverkar floran negativt.
- Kväveläckage från angränsande marker påverkar floran negativt.
- Fragmentering och isolering som uppkommer om liknande biotoper försvinner i det omgivande skogs- och jordbrukslandskapet, detta försvårar spridning, genutbyte och återkolonisation mellan gräsmarker. Plantering av skog kan dessutom skapa spridningsbarriärer.
- Skogsbruk i eller i anslutning till objektet: avverkningar annat än i naturvårdssyfte, markberedning och plantering. Virkestransporter eller körning med andra tyngre fordon kan skada för naturtypen viktiga markförhållanden, samt leda till förändrad hydrologi.

Områdets bevarandeåtgärder

Art- eller naturtypsspecifika åtgärder preciseras under respektive naturtyp.

Tabell 1: En generell sammanställning av bevarandeåtgärder omnämnda i den aktuella bevarandeplanen.

Bevarandeåtgärd	När	Var	Prioritet
Fortsatt hävd, främst genom bete	Årligen	Hela Natura 2000-området	1
Senarelagt och/eller lågintensivt bete	Regelbundet	Där fältgentiana förekommer (norra delen)	1
Röjning av igenväxning (inklusive kulturlämningar)	Årligen eller vid behov	Hela Natura 2000-området	1

Reglering av skydd och skötsel:

Enligt 12 kap. 8 § MB (Miljöbalken) är brukaren skyldig att ta hänsyn till natur- och kulturvärden vid all markanvändning i jordbruket. De allmänna hänsynsreglerna i 2 kap. MB förtydligas i Jordbruksverkets föreskrifter (SJVFS 1999:119) om hänsyn till natur- och kulturvärden i jordbruket. Enligt förordningen (1998:915) om miljöhänsyn i jordbruket får jordbruksmark tas ur produktion först efter anmälan till Länsstyrelsen, som då har möjlighet att förbjuda en ändrad markanvändning.

Alla naturtyper i området kan skötas med medel från EU:s miljöstödd. Miljöstödsreglerna uppdateras vart femte år och kan i enstaka fall ha krav som står i motsättning till Natura 2000-områdets syfte. Natura 2000-naturtyperna behöver dock skötas i syfte att målen med Natura 2000-området uppnås. Detta är troligen inget problem i dagsläget (2017), men bör följas upp vid nya stödperioder och regeländringar. I Natura 2000-området Södra Häggebo ingår all naturtypsmark i jordbruksblock varav merparten (har miljöersättningsåtaganden (särskild skötsel, 2017), skydd och skötsel anses därför vara reglerat i tillräcklig omfattning.

I och med att området är skyddat som Natura 2000-område krävs samråd med Länsstyrelsen vid åtgärder som kan påverka naturvärdena negativt, även vid huggningar av enstaka värdefulla träd eller bortförsl av grov död ved. Vid samråd som rör huggningar och röjningar tas kontakt med den förvaltare på Länsstyrelsen som är kontaktperson för Södra Häggebo.

Alla fornlämningar skyddas enligt kulturmiljölagen (1988:950). Enligt 2 kap 6 § kulturmiljölagen är det förbjudet att utan tillstånd ”rubba, ta bort, gräva ut, täcka över eller genom bebyggelse, plantering eller på annat sätt ändra eller skada en fast fornlämning”. Hänsyn till forn- och kulturlämningar ska därmed tas vid åtgärder som görs för att bevara naturvärdena kopplade till Natura 2000.

Bevarandeåtgärder:

Områdets hävdhistoria är vägledande för den fortsatta skötseln. För att hagmarkernas naturvärden ska bevaras behöver markerna regelbundet vara välhävda så att ingen skadlig förnaansamling bildas, eftersom det missgynnar småväxta arter och försvårar frögroning.

Igenväxning behöver årligen eller vid behov hållas efter genom röjning. Näringstillförsel (inklusive tillskottsutfodring av betesdjur) får inte förekomma annat än i undantagsfall eller i mycket begränsad utsträckning.

Vid bete är det värdefullt om hävden planeras så att artrikare ofta torrare delar av Natura 2000-området inte betas under försommaren. Detta för att få en god fröspridning och nektar- och pollentillgång för markernas flora och insektsfauna. Enklaste metoden för att åstadkomma detta är att dela in hagmarken i minst två fällor; en torrare artrikare del och en fuktigare mer hävdkrävande del. Under försommaren kan djuren beta i den fuktiga fällan och under högsommaren när flertalet arter har blommat ut och satt frö kan grinden till den torrare delen öppnas och båda fällor betas samtidigt.

Fältgentianan omfattas av ett nationellt åtgärdsprogram (ÅGP). Arten återfinns oftast i ogödslade hagmarker med en lång hävdkontinuitet. Den är starkt knuten till de artrikaste gräsmarkerna, vilket gör arten till en god indikator på lång hävdkontinuitet. Detta styrks också av att fröbanken i de flesta fall tycks vara kortlivad, vanligen högst tre till fem år. I södra och mellersta Sverige försvinner populationer oftast inom fem till femton år efter upphörd hävd.

Fältgentiana trivs bäst i marker med traditionell hävd så som slåtter med efterbete. Om detta inte kan åstadkommas bör man undvika det mest intensiva betet. En alternativ hävdform kan vara att generellt förskjuta betespåsläppet till mitten-slutet av juli i den fälla där fältgentiana förekommer. Sent betespåsläpp med låg intensitet gynnar artens rosettutveckling, fröproduktion och etablering. Detta är troligen den mest praktiska skötsel som gynnar sen fältgentiana i Södra Häggebo.

All stående död ved samt grövre trädgrenar och stammar som faller till marken ska lämnas kvar inom Natura 2000-området. Om de faller på ett ur brukningsmässigt dåligt ställe eller försvårar betesmöjligheten för djuren på delar med artrik flora kan de flyttas till annan del av hagarna. Äldre vidkroniga träd samt lämpliga framtidsträd ska generellt frihuggas för att gynna trädens utveckling samt den solälskande floran och faunan.

Buskar av olika slag, främst blommande arter, är viktiga att spara, så länge som de inte täcker stora ytor och bildar stora snår eller täcker fornlämningar. Mindre snår ger skydd, bo- och födosöksplatser för många djur och underlättar för lövträd, bland annat ek, att gro och växa till sig utan att bli avbetad.

Fornlämningar eller kulturhistoriska spår (till exempel stensättningar, gravfält, stenmurar och rösen) behöver årligen synliggöras genom att gräset intill hävdas och att igenväxning eller träd röjs bort, med fördel under sommarhalvåret. Träd som skjuter rotskott är det bättre att ringbarka, alla träd med höga naturvärden eller hamlade träd ska dock lämnas kvar. Död ved, röjningsrester eller andra upplag ska inte lämnas på eller invid fornlämningar. Inför större röjningsarbeten eller restaureringar ska kända lämningar i området markeras och utförarna informeras om fornlämningarnas läge och typ, för att lämningarna inte ska skadas.

Bevarandestatus och bevarandetillstånd

Bevarandestatus beskriver läget för naturtyperna i landet som helhet, medan *bevarandetillståndet* beskriver aktuellt läge inom Naturaområdet. Dessa beskrivs närmare under respektive naturtyp och art längre fram i planen. Här redovisas en sammanställning av bevarandetillståndet inom området.

Gräsmarkerna i Södra Häggebo hyser idag en artrik flora som är spridd i stora delar utav Natura 2000-området. I och med yttergränsjusteringar av Natura 2000-området återfinns 8 hektar av olika gräsmarksnaturtyper. Troligen är området i sig självt något för litet för att hysa långsiktigt livskraftiga bestånd av flertalet typiska arter. Därför är även anslutande gräsmarker samt spridningsvägar (bland annat hävdade vägkanter och kraftledningsgator) som binder ihop Södra Häggebo med närliggande jordbruksområden centrala för de typiska arternas långsiktiga fortlevnad och spridningsmöjligheter. Ett bibehållet öppet odlingslandskap och fortsatt hävd av betesmarker även i landskapet runt om Södra Häggebo, som i Reddarp och Åsorp, är därför viktigt för bevarandetillståndet hos betesmarkernas arter. Bevarandetillståndet för varje enskild naturtyp preciseras i kommande naturtypsstycken.

Tabell 2: Naturtypsareal och förekomst av Natura 2000-arter (ej fåglar) inom Natura 2000-området. **Blå färg** innebär en förändring av art- eller arealförekomst jämfört med regeringsgodkända uppgifter angivna inom parentes. Länsstyrelsen kommer att föreslå förändringarna vid lämpligt tillfälle. *) = Prioriterad art eller naturtyp i EU:s Natura2000-bevarandearbete. Prioriteringen kan skilja sig från prioriteringen i det specifika området.

Naturtyp/art	Hektar/Förekomst	Bevarandetillstånd
6270 - *Silikatgräsmarker	6,9 (4,4)	Gynnsamt
6410 - Fuktängar	1,1	Gynnsamt
Total areal	8	

Uppföljning

Länsstyrelsen ansvarar för att uppföljning av bevarandemål genomförs. Uppföljningen ska ske enligt de manualer för skyddade områden som har tagits fram av Naturvårdsverket samt Havs- och vattenmyndigheten. Mätbara mål, så kallade målindikatorer, ska registreras i databasen SkötselDOS. Dessa målindikatorer följs sedan upp. Målsättningen är att kunna se om de bevarandemål som satts upp i bevarandeplaner och skötselplaner uppfylls, att skötseln fungerar och att Natura 2000- naturtyperna och arterna har gynnsamt tillstånd.

Uppföljning av skötseln, som är en viktig del i bevarandemålen, kommer delvis att kontrolleras via den ordinarie kontrollverksamheten för miljöersättningsåtaganden, men bör även följas upp för länets samtliga områden med hävdbehov genom regelbundna analyser för att se vilka områden som ingår i jordbruksblock med miljöersättning.

Fältgentianan omfattas av ett nationellt åtgärdsprogram för hotade arter (ÅGP). Länsstyrelsen i Östergötland följer upp arten med hjälp av frivilliga insatser från allmänheten (så kallade ”floraväktare”) som besöker flera utav länets lokaler årligen.

6270 - *Silikatgräsmarker

Arealen 6,9 hektar är inte fastställd i regeringsbeslut

Beskrivning

Naturtypen silikatgräsmarker består av öppna betesmarker på silikatrika jordar med högst 30 procent krontäckning av träd och buskar. Fältskiktet är artrikt och har ett stort inslag av hävdgynnade arter som trivs på kalkfattig och näringsfattig mark. Artrikedomen är uppkommen ur en lång period av hävd och naturtypen är beroende av en fortsatt beteshävd. Vegetationens sammansättning varierar beroende på underlag och geografisk belägenhet.

Silikatgräsmarkerna kan vara mycket örtrika och kan ibland hysa ovanliga växter. Örtrikedomen gör dem viktiga för många insekter, inte minst fjärilar och bin. Naturtypen kan uppträda i olika skepnader beroende på bland annat fuktighet och klimat.

I Södra Häggebo har markerna hävdats under lång tid och här har busk- och trädskiktet traditionellt varit betydligt mer öppet än 30 procents krontäckning.

Bevarandemål

Arealen av Silikatgräsmarker i Natura 2000-områdena (6270) ska vara minst 6,9 hektar. Regelbunden hävd ska prägla naturtypen. Träd- och buskskiktet ska vara olikåldrigt och arter som tillsammans ska utgöra ett enstaka till måttligt inslag i naturtypen är ek, björk, asp, rönn, vildapel, salix, hassel samt rosarter. Mindre ytor med blottad mark är ett positivt inslag. Ett flertal typiska arter inom grupperna kärlväxter (till exempel svinrot, fältgentiana och slättergubbe) och insekter (till exempel dagfjärilar) ska förekomma i sådan omfattning att dessa kan fortleva långsiktigt i området. Artsammansättningen och näringstillgången ska vara naturlig.

Bevarandestatus och bevarandetillstånd

Ett stort antal typiska kärlväxter med höga naturvärden förekommer i silikatgräsmarkerna som historiskt troligen har brukats som slätteräng. Silikatgräsmarker har tyvärr nationellt en fortgående negativ utveckling och bevarandestatusen anses som dålig. Förekomstarealen i boreal region är idag 1 260 kvadratkilometer. För att uppnå en gynnsam bevarandestatus i samma område har Artdatabanken (2013) uppskattat att det behövs 3 800 kvadratkilometer av naturtypen.

Naturtypen (6270) i Natura 2000-området hävdas genom bete och ingår till stor del i miljöersättningsåtagande (2017), det finns även ett artrikt fältskikt men antalet individer är något färre. Skötseln är generellt god utan igenväxning och förnaansamling. Bevarandetillståndet anses därför som tillfredställande.

6410 - Fuktängar

Arealen 1,1 hektar är inte fastställd i regeringsbeslut

Beskrivning

Marken är fuktig med ett stort inslag av kalk, lera eller torv. Floran på fuktängar är uppkomna ur lång hävdkontinuitet och naturvärdena är beroende av fortsatt skötsel i form av slåtter eller bete för att naturtypen ska kunna bevara sina värden. Dessutom ska träd- och buskskiktet vara öppet för att bevara naturvärdena (under 30 procents krontäckning). Bland annat hör flera småvuxna starrarter till de typiska arterna i naturtypen. Fuktängarna kan vara mycket örtrika och kan ibland hysa ovanliga växter. Örtrikedomen gör dem viktiga för många insekter, inte minst fjärilar och bin. De har också mycket stor betydelse för fågellivet.

Bevarandemål

Arealen av fuktängar i Natura 2000-områdena (6410) ska vara minst 1,1 hektar. Regelbunden hävd ska prägla naturtypen. Endast enstaka träd och buskar med höga naturvärden ska förekomma. Naturtypen ska ha en ostörd hydrologi och vattenståndet ska tillåtas variera naturligt. Det ska inte finnas några avvattnande eller tillrinnande diken eller djupa körspår som medför negativ påverkan. Typiska arter inom gruppen kärlväxter (till exempel ängsbrämsa) ska förekomma i sådan omfattning att dessa kan fortleva långsiktigt i området. Artsammansättningen och näringstillgången ska vara naturlig.

Vad kan påverka negativt

Faktorer som kan påverka naturtypen negativt utöver hotbilden på sidan sex:

- Dräneringar som torkar ut naturtypen.

Bevarandestatus och bevarandetillstånd

Naturtypen fuktängar (6410) har nationellt en fortgående negativ utveckling och bevarandestatusen anses som dålig. Förekomstarealen i boreal region är idag 274 kvadratkilometer För att uppnå en gynnsam bevarandestatus i samma region har Artdatabanken (2013) uppskattat att det behövs minst 1 100 kvadratkilometer av naturtypen.

Naturtypen (6410) i Natura 2000-området hävdas genom bete och ingår i miljöersättningsåtaganden (2017), det finns även ett artrikt fåltskikt. I dagsläget finns endast enstaka träd och buskar på fuktängarna, mindre diken löper genom delar av fuktängen men den negativa påverkan från diken anses inte vara betydande. Skötseln är generellt god och bevarandetillståndet anses därför som tillfredställande.

Dokumentation

Webbsidor/databaser:

Artportalen, <https://www.artportalen.se>, (2017-02-14).

Linköpings kommun, Kommunala naturvårdsprogrammet, (2017-02-14)

Länsstyrelsen Östergötland, <http://www.lansstyrelsen.se/ostergotland>, (2017-02-14).

Naturvårdsverket, <http://www.naturvardsverket.se/>, (2017-02-14).

Skyddad natur, <http://skyddadnatur.naturvardsverket.se/>, (2017-02-14).

Ängs- och betesmarksinventeringen (TUVÅ), <http://www.jordbruksverket.se/> (2017-02-14).

Dokument:

Larsson, P. (2006), Uppföljning av Natura 2000 naturtyper - Gräsmarksnaturtyperna, Länsstyrelsen Östergötland, rapport 2006:40

Länsstyrelsen, (2006), Bevarandeplan för Södra Häggebo SE0230341.

Naturvårdsverkets vägledningsdokument för naturtyper och arter.

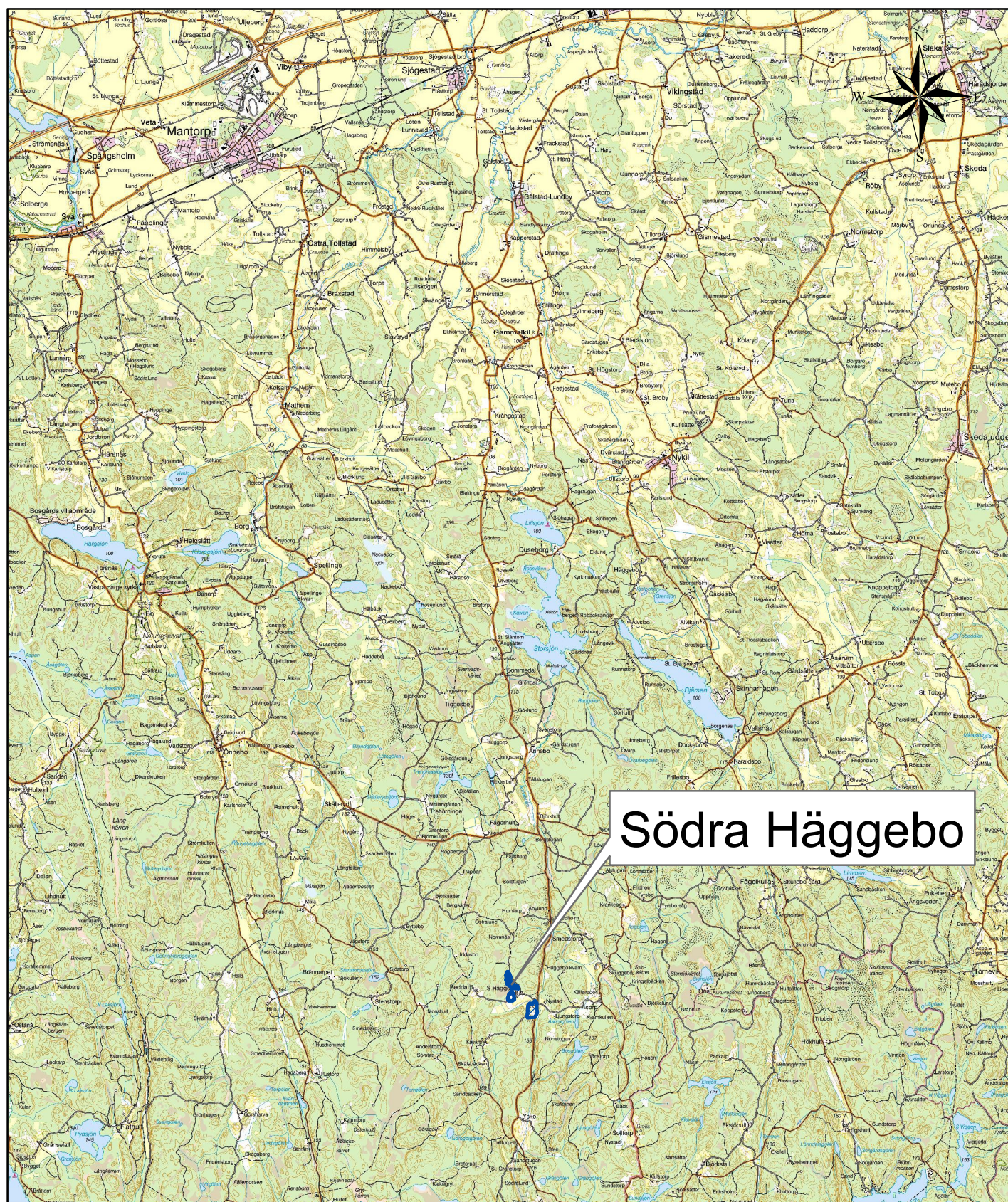
Wenche Eide (red.), Arter och naturtyper i habitatdirektivet - bevarandestatus i Sverige 2013, ArtDatabanken SLU, Uppsala, 2014.

Bilagor:

Bilaga 1, Kartor över Natura 2000-området

Bilaga 1

Översigtskarta



0 1 300 2 600 5 200 7 800 Meter



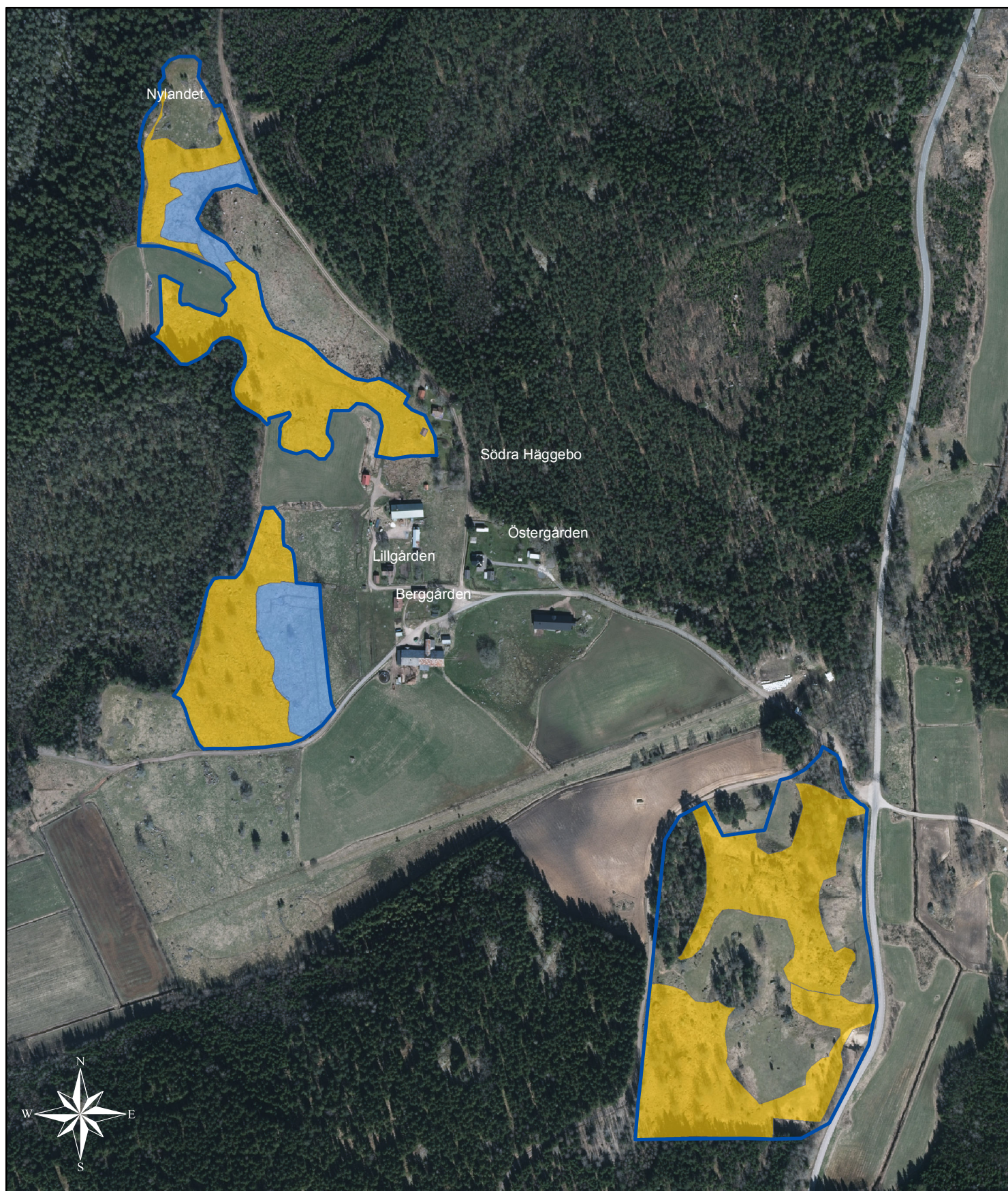
© Naturvårdsverket, © Länsstyrelsen Östergötland &
© Lantmäteriet Geodatasamverkan

1:120 000



Ny avgränsning av Natura 2000-område (SCI)

Natura 2000-naturtyper inom Natura 2000-området






0 55 110 220 330 Meter

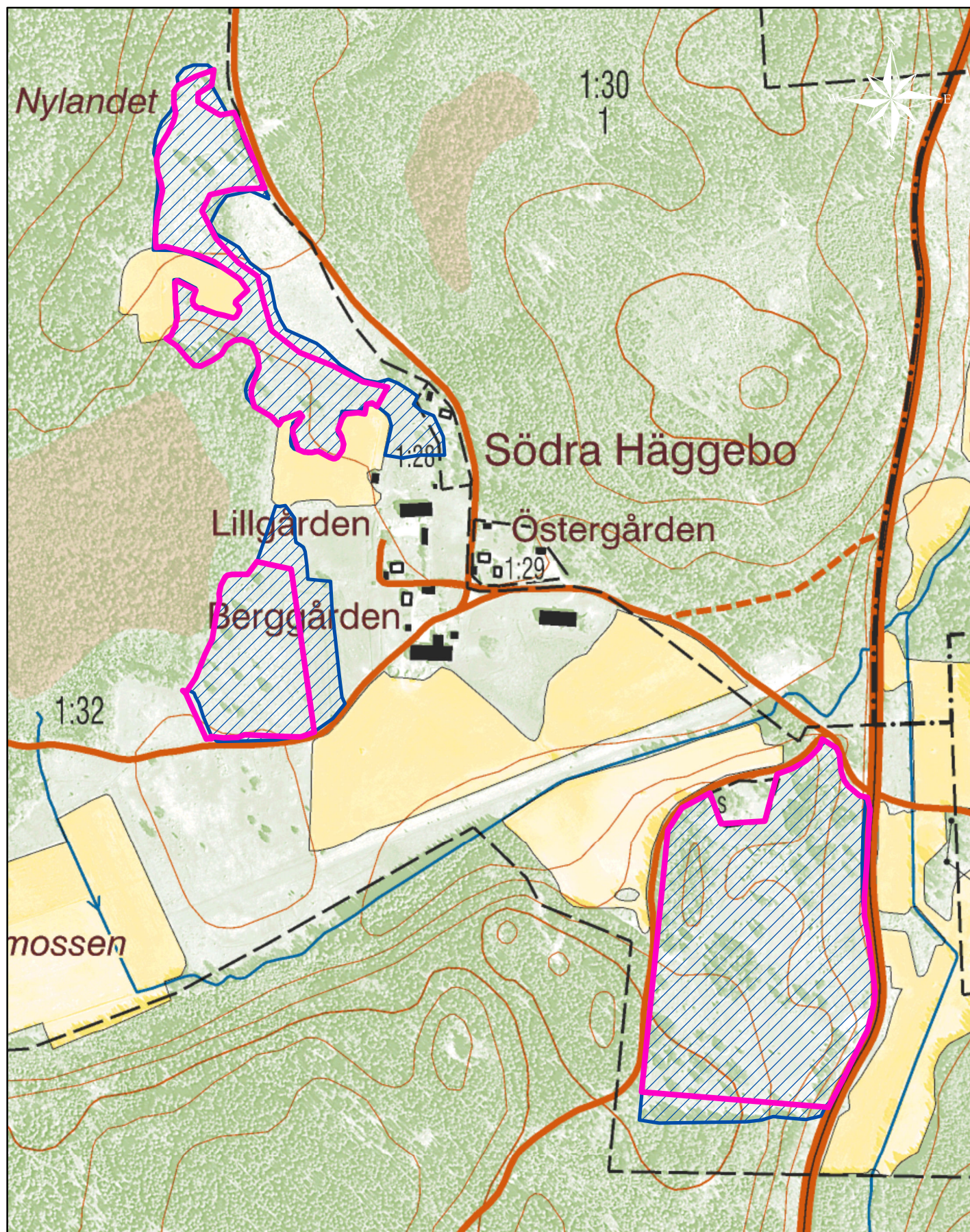


© Naturvårdsverket, © Länsstyrelsen Östergötland &
© Lantmäteriet Geodatasamverkan

1:4 861


-  Ny avgränsning av Natura 2000-område (SCI)
-  6270 - Silikatgräsmarker 6,9 hektar
-  6410 - Fukttägar 1,1 hektar

Ekonomisk karta



0 55 110 220 330 Meter

 Natura 2000-område (SCI)

 Ny avgränsning av Natura 2000-område (SCI)


© Naturvårdsverket, © Länsstyrelsen Östergötland &
© Lantmäteriet Geodatasamverkan

1:5 000

Häradskartan från sent 1800-tal



0 55 110 220 330 Meter

 Ny avgränsning av Natura 2000-område (SCI)

© Naturvårdsverket, © Länsstyrelsen Östergötland &
© Lantmäteriet Geodatasamverkan

1:5 000