



LÄNSSTYRELSEN  
ÖSTERGÖTLAND



Foto: Grönsö slåtteräng, maj 2010 © Martin Larsson

# Bevarandeplan för Natura 2000-området Grönsö slåtteräng SE0230310



## **Natura 2000**

Natura 2000 är ett ekologiskt nätverk av värdefulla naturområden inom EU. Syftet är att hejda utrotningen av djur och växter samt att hindra att deras livsmiljöer förstörs. Utpekandet av Natura 2000-områden bygger på krav som finns i EU:s fågeldirektiv och art- och habitatdirektiv. Alla medlemsländer ska peka ut områden dels för fåglar som anges i EU:s fågeldirektiv, dels för naturtyper och arter som anges i art- och habitatdirektivet. Genom utpekandet åtar sig länderna att bevara de utpekade värdena i områdena långsiktigt. Natura 2000-nätverket är en av hörnstenarna i EU:s arbete för att bevara biologisk mångfald. I fågeldirektivet och habitatdirektivet listas 170 naturtyper och cirka 900 växt- och djurarter som särskilt värdefulla. 90 av naturtyperna och drygt 100 av djur- och växtarterna i habitatdirektivets bilaga 1 och 2 finns i Sverige. Därtill häckar i vårt land regelbundet cirka 60 av de fåglar som listas i bilaga 1 i fågeldirektivet.

## **Bevarandeplaner**

För varje Natura 2000-område ska Länsstyrelsen ta fram en beskrivning. Detta görs i särskilda bevarandeplaner, men beskrivningen kan också ingå i en skötselplan om området även är naturreservat. I planen finns en beskrivning av området med bevarandesyfte och bevarandemål för de naturtyper och arter som ska bevaras, och det ska framgå hur skyddet kan bidra till en gynnsam bevarandestatus för naturtyperna och arterna. Även bl.a. hot mot Natura 2000-området och behov av bevarandeåtgärder, t.ex. skydd eller skötsel, ska beskrivas. Bevarandeplanen underlättar förvaltningen av området och tillståndsprövningar enligt miljöbalken genom att den ger viktig information om området till bland annat markägare, myndigheter, exploatörer och naturvårdsförvaltare.

Bevarandeplanen utarbetas och fastställs av Länsstyrelsen, som även är ytterst ansvarig för att målsättningen med området uppfylls. Det gäller även för de bevarandeåtgärder och den naturvårdsskötsel som kan krävas för att bevara värdena, i den mån markägare eller andra brukare inte har möjligheten eller skyldigheten via andra lagar eller avtal att göra detta (till exempel miljöersättningar). Bevarandeplanen revideras när ny kunskap tillkommer eller när förutsättningar ändras - den är ett "levande dokument". Det gör det möjligt för alla att bidra med ny kunskap och synpunkter genom att kontakta Länsstyrelsen.

I bevarandeplanen redovisas gränser, naturtyper och arter enligt bästa tillgängliga kunskap. I de fall där ny kunskap har tillkommit, har Länsstyrelsen för avsikt att föreslå dessa ändringar till regeringen när nästa tillfälle ges. Framtida naturvårdsarbete kan komma att leda till ytterligare ny kunskap som i sin tur kan leda till behov av justeringar av Natura 2000-områdets gränser, naturtyper eller arter. Vid förvaltning och tillståndsprövning är det viktigt att utgå från de befintliga värdena, inte bara de regeringsgodkända, varför det är av vikt att bevarandeplanen redovisar dessa, även om de inte har hunnit bli regeringsgodkända ännu.

Bevarandeplanen är inte ett juridiskt bindande dokument. För formell reglering av t.ex. skydd eller skötsel kan andra beslut behövas, t.ex. skyddsbeslut för naturreservat. Reglerna enligt eventuella skyddsbeslut gäller parallellt med den tillståndsplikt som gäller i Natura 2000-områden.

## Tillståndsplikt och samråd

För att inte skada naturvärden krävs tillstånd för verksamheter eller åtgärder som på ett betydande sätt kan påverka miljön eller utpekade arter i ett Natura 2000-område. Det kan även gälla åtgärder utanför Natura 2000-området, om de kan påverka miljön eller utpekade arter i området. Det är påverkan på de naturmiljöer och/eller arter som skyddas i området som är grunden för prövningen oavsett var källan till störningen ligger geografiskt. Detta regleras i miljöbalken (7 kap. 27-29§§). Tillståndskravet aktualiseras när en verksamhet eller åtgärd kan påverka miljön i ett Natura 2000-område på ett betydande sätt, d.v.s. när det finns risk för skada.

Då det kan vara svårt att avgöra vilka åtgärder som kan påverka naturvärdena i Natura 2000-området behöver man samråda med Länsstyrelsen före genomförandet. Vid skogsbruksåtgärder hålls dock samråd med Skogsstyrelsen istället. Mer information finns hos Länsstyrelsen, läs på webben ([lansstyrelsen.se/ostergotland](http://lansstyrelsen.se/ostergotland)) eller kontakta en handläggare (växel: 010-223 50 00).

För verksamheter och åtgärder som direkt hänger samman med eller är nödvändiga för naturvårdsskötsel och naturvårdsförvaltning av ett Natura 2000-område, i syfte att långsiktigt bevara de naturtyper och/eller arter som skyddas, krävs inte tillstånd.

## Innehållsförteckning

Området, Grönsö slätteräng.....	5
6510 – Slätterängar i lågländet.....	9
6530 – Lövängar.....	10
Dokumentation .....	11
Kartor.....	11



# Bevarandeplan för Natura 2000-området SE0230310 Grönsö slätteräng

Kommun: Valdemarsvik

Områdets totala areal: 3,3 hektar

Markägareförhållande: Privat

Bevarandeplanen fastställd av Länsstyrelsen: 2017-06-27

Regeringsbeslut, historik:

Regeringen föreslår att området är av gemenskapsintresse (pSCI): 2002-01

Fastställts som ett område av gemenskapsintresse (SCI): 2005-01

Regeringen förklarar området som ett särskilt bevarandeområde (SAC): 2011-03

Naturtyper och arter som ska bevaras i området:

6510 – Slätterängar i låglandet

6530 – Lövängar

## Området

---

### Bevarandesyfte

Det överordnade bevarandesyftet för Natura 2000-nätverket är att bidra till bevarandet av biologisk mångfald genom att bibehålla eller återskapa gynnsam bevarandestatus för de naturtyper och arter som omfattas av EU:s fågeldirektiv eller art- och habitatdirektiv. För det enskilda Natura 2000-området är det överordnade syftet att bevara eller återställa ett gynnsamt tillstånd för de naturtyper eller arter som förekommer i området.

### **Prioriterade bevarandevärden:**

Syftet med Natura 2000-området Grönsö slätteräng är att bevara och vidareutveckla naturvärden knutna till samtliga ingående naturtyper enligt art- och habitatdirektivet. Särskild prioritet i bevarandearbetet har både slätterängar i låglandet (6510) och lövängar (6530).

### **Motivering:**

Både slätterängen och lövängen har en mycket artrik flora, vilket i sin tur leder till en artrik insektsfauna, framför allt fjärilar. Det finns flertalet grova träd, bl.a. ek och björk, både i slätterängen, men framför allt i lövängen.

### **Prioriterade åtgärder:**

De prioriterade bevarandeåtgärderna i Grönsö slätteräng är en fortsatt fagning, slåttring, höbärgning, efterbete av området samt hamling.

### Beskrivning av området

Grönsö är en god representant av det äldre odlingslandskapet i Gryts skärgård i Östergötlands län. Runt gården finns trädklädda betesmarker, men på östra delen av ön, mellan gårdarna, ligger en drygt tre hektar stor slätteräng.

Den fantastiska slätterängen har ett trädskikt av medelgrov ek, någon enstaka gammal björk med djupa barksprickor och enstaka oxel. I buskskiktet märks främst hassel, men även nyponrosor och vildapel. Försommarblomningen är berövande vacker. Orkidén Adam och Eva med de omväxlande gräddvita och vinröda blommorna är närmast mattbildande och tillsammans med tusentals gullivivor och skyar av mandelblomma utgör de en anslående syn. I strandkanterna finns remsor av strandängsflora typisk för Östersjön.

Ängen har en lång historia, häradskartan från 1870-talet bekräftar att detta var äng redan då, men den har troligen brukats som äng sedan 1700-talets andra hälft. Innan dess är det genom domstolsprotokoll klarlagt att Grönsö var Kråkmarö bys betesholme medan grannön Sandgärdet (tillhörande Harstena by) redan då var äng och därmed inägomark. På Grönsö finns flera öppna eller trädbärande betesmarker utanför ängen.

Sedan 1938 har den nuvarande ägarfamiljen deltagit i ängsskötseln. Fram till 1962 tillsammans med granngården, därefter i egen regi. Under 1930-talet hade ängsbruk och bete på ön avtagit i intensitet och genom vallodling på åkern minskade även trycket på ängen. Vid nuvarande ägarfamiljs övertagande av marken var ängen därför i visst förfall genom förbuskning och betetrycket i hagarna och skogen var lågt. Sedan 1930-talet har ängen och hagarna röjts på buskar och gallrats på träd, främst av ek och tall. Det kulturhistoriska arvet i form av hävdade marker har därmed fortlevt.

Slätterängen omfattar även två tomter med bostadshus och ekonomibyggnader. Flera av uthusen har dock bytt funktion och fungerar som sommarbostad åt ägarfamiljens medlemmar. Vackra, vällagda stenmurar märker ut tomtmarken, men den rika floran finns även innanför murarna.

## Områdets bevarandemål

Naturtypsspecifika bevarandemål preciseras under respektive naturtyp.

## Vad kan påverka området negativt

Naturtypsspecifika hotbilder preciseras under respektive naturtyp.

Gemensamt för naturtyperna gäller:

- Utebliven eller olämplig skötsel av hävdade objekt (på grund av ändrad markanvändning, nedläggning av jordbruk m.m.).
- Minskad eller utebliven slätter, bete och röjning av igenväxningsvegetation kan på sikt leda till igenväxning av buskar och träd och utarmning av den hävdgynnade floran och faunan.
- Utebliven höbärgning leder till förnaansamling med utarmning av den hävdgynnade floran och faunan som följd.
- Årlig slätter vid fel tidpunkt, t.ex. för tidigt på säsongen när växterna ännu inte hinner sätta frö, leder med tiden till utarmning av den hävdgynnade floran och faunan.
- Alltför kraftig röjning av buskar och träd så att organismer som är beroende av dessa strukturer missgynnas.
- Skötsel som avlägsnar småbiotoper, kantzoner och mosaikmiljöer och skapar skarpa gränser mellan olika markslag påverkar naturtypen negativt.
- Spridning av gödsel i naturtypen påverkar floran negativt.
- Tillskottsutfodring av betesdjuren ger indirekt näringstillförsel till marken och missgynnar den konkurrenssvaga floran.
- Användning av avmaskningsmedel som innehåller avermectin är negativ för den dynglevande insektsfaunan.
- Markexploatering och annan markanvändningsförändring i objektet eller i angränsande områden, exempelvis skogsplantering, dikning och täktverksamhet.
- Gödslings- och försurningseffekter från nedfall av luftburna föroreningar påverkar floran negativt.

## Områdets bevarandeåtgärder

Naturtypsspecifika åtgärder preciseras under respektive naturtyp.

Tabell 1: En generell sammanställning av bevarandeåtgärder omnämnda i den aktuella bevarandeplanen.

<b>Bevarandeåtgärd</b>	<b>När</b>	<b>Var</b>	<b>Prioritet</b>
Fagning, slätter, höbärgning	Årligen	Hela Natura 2000-området	1
Efterbete	Årligen	Hela Natura 2000-området	1
Bedömning om hamling skulle vara gynnsamt	Inom 5 år	Lövängen (6530)	2
Röjning av igenväxning	Vid behov	Hela Natura 2000-området	2

### **Reglering av skydd och skötsel:**

Enligt 12 kap. 8 § MB (miljöbalken) är brukaren skyldig att ta hänsyn till natur- och kulturvärden vid all markanvändning i jordbruket. De allmänna hänsynsreglerna i 2 kap. MB förtydligas i Jordbruksverkets föreskrifter (SJVFS 1999:119) om hänsyn till natur- och kulturvärden i jordbruket. Enligt förordningen (1998:915) om miljöhänsyn i jordbruket får jordbruksmark tas ur produktion först efter anmälan till Länsstyrelsen, som då har möjlighet att förbjuda en ändrad markanvändning.

Båda naturtyperna i området kan skötas med medel från EU:s miljöstöd. Miljöstödsreglerna uppdateras vart femte år och kan i enstaka fall ha krav som står i motsättning till Natura 2000-kraven. Natura 2000-naturtyperna måste dock skötas i syfte att målen med Natura 2000-området uppnås. Detta är troligen inget problem i dagsläget (2017), men bör följas upp vid nya stödperioder och reglerändringar. I Natura 2000-området Grönsö slätteräng ingår nästan all naturtypsklassad mark i miljöersättningsansökan 2015, varför skydd och skötsel till stor del kommer att vara reglerad i tillräcklig omfattning.

De värdefulla träden har ett visst skydd via miljöersättningen. I och med att området är Natura 2000-område krävs samråd med Länsstyrelsen vid avverkningar och röjningar som kan påverka naturvärdena negativt. Detta gäller även avverkning av enstaka värdefulla träd eller bortförel av grov död ved. Avverkning av träd som ligger utanför Natura 2000-området men som kan ha höga naturvärden kräver samråd med Länsstyrelsen enligt 12 kap. 6 § MB.

Vid samråd som rör avverkning eller röjningar tas kontakt med ansvarig förvaltare på Länsstyrelsen för Grönsö slätteräng. Eftersom inget direkt hot mot trädvärdena förekommer i dagsläget gör Länsstyrelsen bedömningen att ingen ytterligare reglering krävs för att skydda trädvärdena. Om detta inte räcker i framtiden kan skydd ges i form av till exempel bildande av biotopskyddsområde, naturvårdsavtal eller annan överenskommelse.

Strandskyddets syfte är att bevara allmänhetens tillgänglighet samt växt- och djurlivet vid stränderna. Strandskyddet gäller vid hav, sjöar och vattendrag enligt 7 kap. 13 § MB. Det generella strandskyddet omfattar land och vattenområden 100 meter från strandlinjen vid normalt vattenstånd. I Östergötland är strandskyddet utökat på vissa platser. För Grönsö slätteräng gäller ett strandskydd på 150 meter. Det är inte tillåtet att göra något som försämrar livsvillkoren för växter och djur eller begränsar allmänhetens tillträde till det strandskyddade området. Under vissa förutsättningar och i vissa fall kan dispens ges för en åtgärd som strider mot förbudet i strandskyddslagstiftningen.

### **Bevarandeåtgärder:**

Områdets hävdhistoria är vägledande för den fortsatta skötseln. Området ska fortsätta skötas med en traditionell ängsskötsel. Det behöver årligen fagning, slätter, höbärgning och efterbete. För att betesmarkernas naturvärden ska bevaras behöver de vara väl hävdade årligen så att ingen skadlig förnaansamling bildas, eftersom det missgynnar de småväxta arterna och försvårar frögroning. Slättern bör ske efter blomning så att växterna hinner föröka sig. Igenväxning behöver hållas efter kontinuerligt genom röjning. Även kulturhistoriska spår, stensättningar, stenmurar, rösen med mera ska hållas öppna och fria från träd och buskar.

Buskar av olika slag, främst blommande arter, är viktiga att spara, så länge som de inte täcker stora ytor och bildar stora snår eller täcker fornlämningar. Mindre snår ger skydd, bo- och födosöksplatser för många djur och underlättar för lövträd, bland annat ek, att gro och växa till sig utan att bli avbetad.

Hamling av träd i området gynnar träden själva, men även barklevande organismer. För närvarande finns inga uppgifter om att träd hamlas i lövängen. En bedömning om naturvärdena skulle öka eller försämrats om hamling skulle införas i området behöver göras innan en eventuell hamling sker. Skulle hamling vara aktuell och markägaren/arrendatorn inte själva kan stå för hamling finns eventuellt möjlighet att få hjälp med detta av Länsstyrelsen.

### **Bevarandestatus och bevarandetillstånd**

Bevarandestatus beskriver läget för naturtyperna i landet som helhet, medan bevarandetillståndet beskriver aktuellt läge inom Natura 2000-området.

Tabell 2: Naturtypsareal och förekomst av Natura 2000-arter (ej fåglar) inom Natura 2000-området. \*) = Prioriterad art eller naturtyp i EU:s Natura2000-bevarandearbete. Prioriteringen kan skilja sig från prioriteringen i det specifika området.

Naturtyp/art	Hektar/Förekomst	Bevarandetillstånd	Sida
6510 – Slätterängar i låglandet	1,18	Gynnsamt	9
6530 – *Lövängar	2,06	Tillfredsställande	10

## Uppföljning

Länsstyrelsen ansvarar för att uppföljning av bevarandemål genomförs. Uppföljningen ska ske enligt de manualer för skyddade områden som har tagits fram av Naturvårdsverket. Mätbara mål, så kallade målandikatorer, ska registreras i databasen SkötselDOS. Dessa målandikatorer följs sedan upp. Målsättningen är att kunna se om de bevarandemål som satts upp i bevarandeplaner och skötselplaner uppfylls, att skötseln fungerar och att Natura 2000-naturtyperna och arterna har gynnsamt tillstånd.

Uppföljning av skötseln, som är en viktig del i bevarandemålen, kan eventuellt komma att kontrolleras via den ordinarie kontrollverksamheten för miljöersättningsåtaganden, men bör även följas upp för länets samtliga områden med hävdbehov genom regelbundna analyser för att se vilka områden som ingår i jordbruksblock med miljöersättning.



## 6510 - Slätterängar i låglandet

---

**Arealen 1,18 ha är fastställd i regeringsbeslut**

### **Beskrivning**

Denna naturtyp utgörs av öppna slätterängar på torra till friska marker. Slåttern gynnar en stor arttäthet och artrikedom genom att den årliga slåttringen hindrar enskilda storvuxna arter från att ta överhanden i vegetationstäcket.

Att hö bärgas och näring därigenom förs bort från marken bidrar ytterligare till större artrikedom bland kärlväxterna. Blomrika slättermarker har mycket stor betydelse för många organismer som är knutna till odlingslandskapet, inte minst för slåttergynnade kärlväxter och många insekter, i synnerhet fjärilar och vildbin. Dagens mycket små arealer artrika slättermarker är förmodligen en starkt bidragande orsak till att många fjärilar minskat katastrofalt.

### **Bevarandemål**

Arealen av naturtypen (6510) ska vara minst 1,18 hektar. Regelbunden slåtter (för hand eller motormanuellt) ska prägla gräsmarken. Träd och buskar ska utgöra måttligt inslag. Det ska finnas typiska kärlväxter (till exempel slättegubbe, svinrot, klasefibbla och skallror) och insekter (till exempel dagfjärilar och svärmare). Dessa ska förekomma i sådan omfattning att de kan fortleva långsiktigt i området. Artsammansättningen ska vara naturlig.

### **Vad kan påverka negativt**

I dagsläget finns inga ytterligare negativa naturtypsspecifika påverkansfaktorer utöver den generella hotbilden på sidan 6.

### **Bevarandeåtgärder**

Åtgärderna som behövs för att det ska finnas goda förutsättningar för naturtypen inom Grönsö slätteräng preciseras under rubriken Områdets bevarandeåtgärder på sidan 6.

### **Bevarandestatus och bevarandetillstånd**

Bevarandestatusen för nästan alla gräsmarker är negativ eftersom rationaliseringen av jordbruket fortsätter. Mindre jordbruksföretag slås ihop eller läggs ned och urbaniseringen fortsätter vilket gör att mindre eller svårbrukade marker som ofta hyser den största mångfalden tas ur bruk och växer eller planteras igen med skog. För naturtypen slätterängar i låglandet (6510) minskar förekomstarealen, idag finns 2 100 hektar i boreal region (både inom och utanför Natura 2000-områden) och statusen är dåligt. För att uppnå gynnsam bevarandestatus i samma område behövs det uppskattningsvis 50 500 hektar.

Drygt 95 % av naturtypen ingår i miljöersättningen (2016) och slåttern, fagningen och efterbetet har enligt tidigare uppgifter varit god. Ett stort antal typiska kärlväxter med höga naturvärden förekommer på slätterängen. Bevarandetillståndet för naturtypen i Grönsö slätteräng anses därför som gynnsamt.

## 6530 - Lövängar

---

**Arealen 2,06 ha är fastställd i regeringsbeslut**

### Beskrivning

Vegetationsmosaik med hävdformade lövträd/buskar och ängsytor. Naturtypen har utvecklats genom lång kontinuitet av bland annat slätter/bete och lövtäkt. Den har traditionellt utnyttjats för skörd av vinterfoder. I det gamla jordbrukssamhället var denna naturtyp därigenom ett viktigt markslag.

Idag är många lövängar på väg att växa igen. Arter som indikerar hävdkontinuitet ska dock finnas för att ett område ska kunna klassas som naturtypen 6530. Traditionellt hävdade lövängar är biologiskt mycket rika miljöer och hyser ett stort antal numera sällsynta arter, bland annat slättergynnade kärlväxter och många insekter. Lövängarnas halvöppna, mosaikartade miljö med hamlade träd i olika åldrar har gynnat många lavar, mossor, insekter och fåglar.

Lövängar skiljer sig från övriga gräsmarker inklusive trädklädd betesmark (9070) genom att hysa en påtaglig förekomst av hamlade träd (pågående hamling eller där hamling lätt kan återupptas) i kombination med ett artrikt, hävdpåverkat fåltskikt. Hävden sker i huvudsak i form av slätter i kombination med lövtäkt.

### Bevarandemål

Arealen lövängar (6530) ska vara minst 2,06 hektar i Grönsö slätteräng. Mängden hamlade och äldre träd ska inte minska. Värden knutna till hamlade träd, äldre träd samt buskar ska bestå. Lövängen ska även ha ett måttligt inslag av nyhamlade rekryteringsträd. De äldre träden och värdefulla buskar ska stå fritt och solbelyst. För naturtypen löväng är målet främst att igenväxningsvegetation inte ska förekomma men även att hävd av markvegetationen upprätthålls genom sen slätter eller bete.

### Vad kan påverka negativt

Faktorer som kan påverka naturtypen negativt utöver den generella hotbilden på sidan 6:

- Utebliven hamling skapar ett mer slutet krontäcke vilket missgynnar den ljuskrävande floran och faunan.

### Bevarandeåtgärder

Åtgärderna som behövs för att det ska finnas goda förutsättningar för naturtypen inom Grönsö slätteräng preciseras under rubriken Områdets bevarandeåtgärder på sidan 6.

### Bevarandestatus och bevarandetillstånd

Arealen av naturtyperna som hör till de äldre typerna av fodermarker, d.v.s. ängar och betesmarker, har minskat drastiskt under de senaste 100-150 åren. Bevarandestatusen för nästan alla gräsmarker är negativ eftersom rationaliseringen av jordbruket fortsätter. Mindre jordbruksföretag slås ihop eller läggs ned och urbaniseringen fortsätter vilket gör att mindre eller svårbrukade marker som ofta hyser den största mångfalden tas ur bruk och växer eller planteras igen med skog. Eftersom gräsmarkerna har minskat i utbredning har också flertalet av gräsmarksnaturtyperna och deras typiska arter en negativ utveckling. För naturtypen lövängar (6530) är förekomstarealen i boreal region (både inom och utanför Natura 2000-områden) idag 580 hektar. För att uppnå gynnsam bevarandestatus i samma område behövs det uppskattningsvis 15 000 hektar. Bevarandestatusen är dålig och går mot att bli ännu sämre.

Lövängen i Natura 2000-området slättras, har höbärgning och efterbetas enligt tidigare uppgifter bra. Dock finns det inga noteringar om att träd hamlas i området. Naturtypen ligger till 95 % inom miljöersättningen (2015). Fåltskiktet är artrikt. Bevarandetillståndet anses därför som tillfredsställande.

## Kartor

---

Kartor som visar områdets läge, yttergränser, naturtypernas utbredning, samt äldre ekonomiska kartor finns sist i planen.

## Dokumentation

---

### **Webbsidor/databaser:**

Artportalen, <https://www.artportalen.se>, (2017-06-21).

Länsstyrelsen Östergötland, <http://www.lansstyrelsen.se/ostergotland>, (2017-06-21).

Naturvårdsverket, <http://www.naturvardsverket.se/>, (2017-06-21).

Skyddad natur, <http://skyddadnatur.naturvardsverket.se/>, (2017-06-21).

Ängs- och betesmarksinventeringen (TUVVA), <http://www.jordbruksverket.se/>, (2017-06-21).

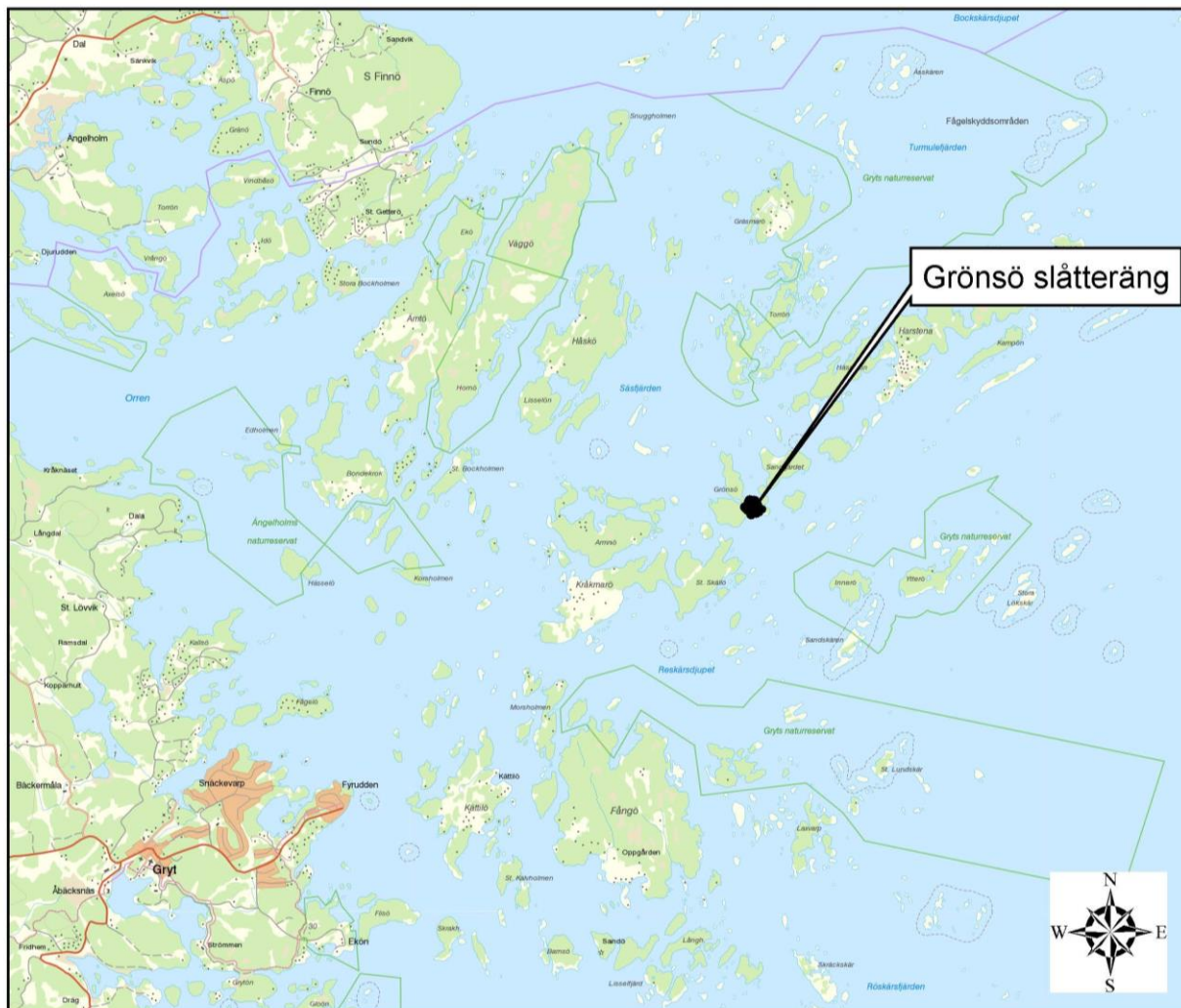
### **Dokument:**

Naturvårdsverkets vägledningsdokument för habitat och ArtDatabankens vägledningar för arter.

Wenche Eide (red.), Arter och naturtyper i habitatdirektivet - bevarandestatus i Sverige 2013, ArtDatabanken SLU, Uppsala, 2014.

Bevarandeplan för Grönsö slätteräng Natura 2000-område, fastställd 2005-11-08.

## Ekonomisk karta



©Naturvårdsverket och ©Lantmäteriet Geodatasamverkan

0 1,75 3,5 7  
Kilometer

▭ Natura 2000-området

Översiktskartan visar att området ligger på en ö i Östergötlands skärgård, en bit nordost om Gryt.




## Ekonomisk karta



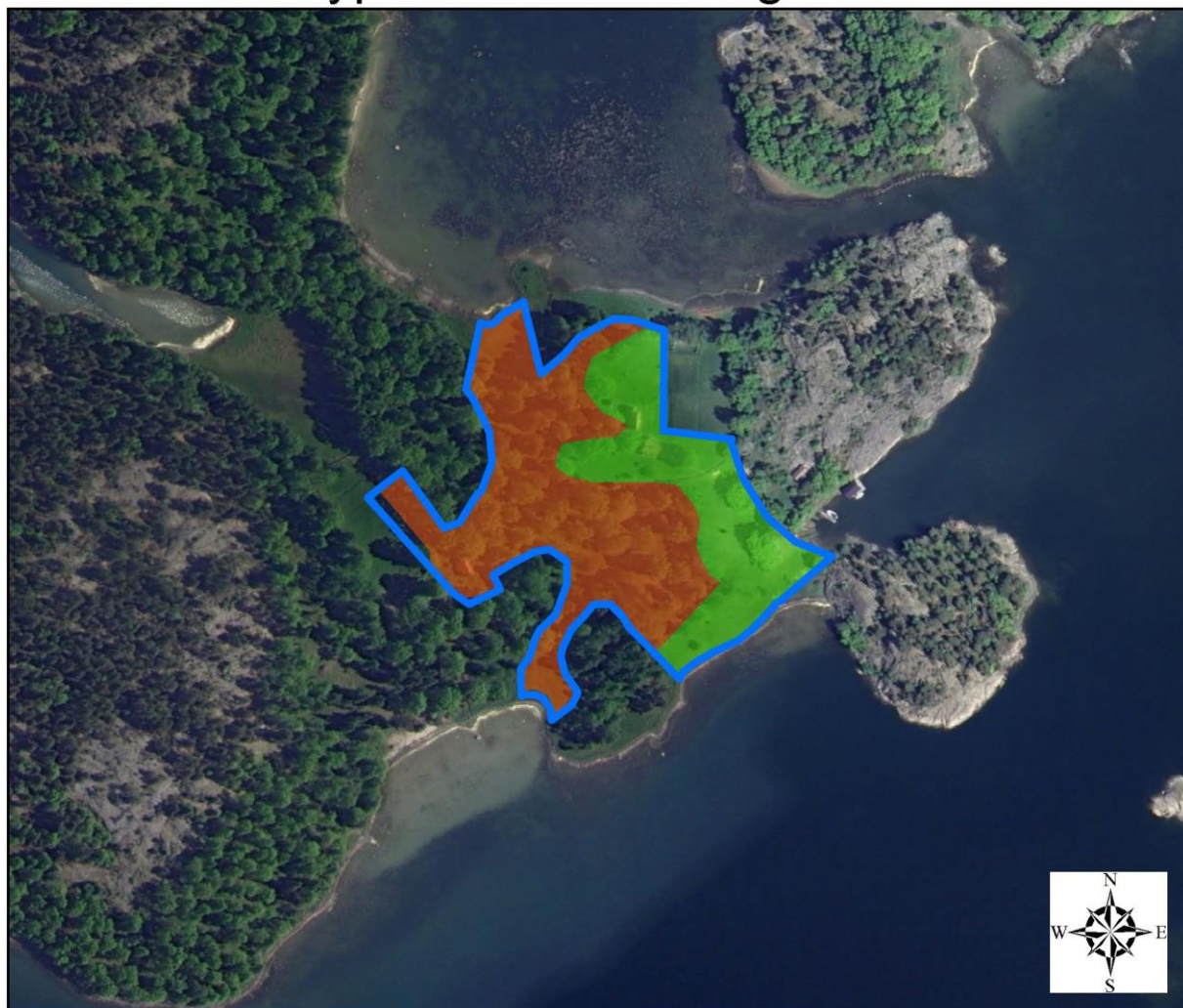
©Naturvårdsverket och ©Lantmäteriet Geodatasamverkan

0 50 100 200 300  
Meter

 Natura 2000-området

Fastighetskartan visar yttergränserna för Grönsö slätteräng Natura 2000-område.

## Natura 2000-områdets avgränsningar och N2000-naturtypernas utbredning



©Naturvårdsverket och ©Lantmäteriet Geodatasamverkan

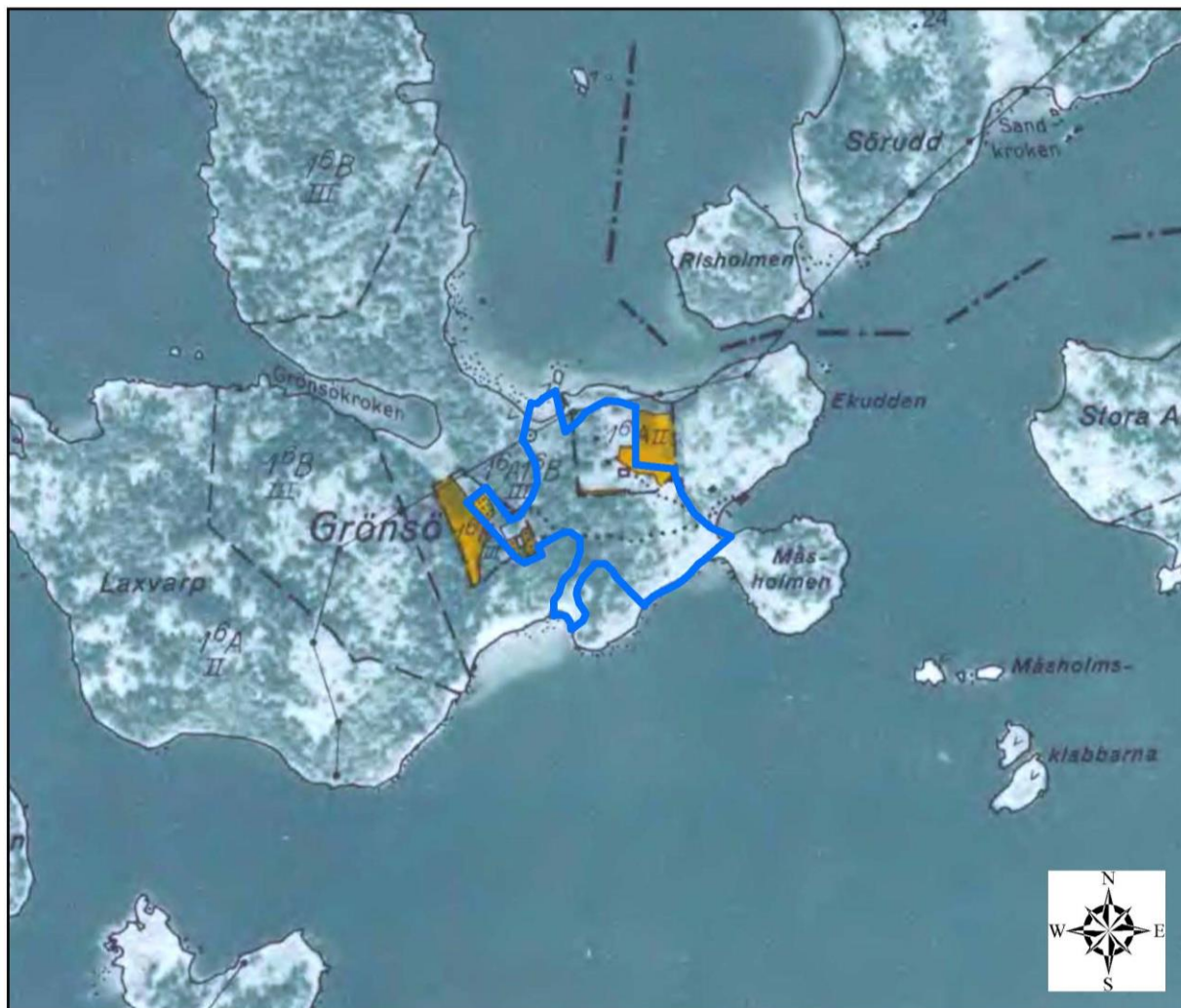
0 75 150 300  
Meter

	Natura 2000-området	
	6510 Slätterängar i låglandet	1,2 ha
	6530 Löväng	2,0 ha

Flygfotot visar naturtypernas utbredning i området.




## Ekonomisk karta från 30- och 40-talet



©Naturvårdsverket och ©Lantmäteriet Geodatasamverkan

0 150 300 600  
Meter

 Natura 2000-området

Den ekonomiska kartan från 30- och 40-talet visar att mindre delar av området varit åker, men att de största delarna av området varit mer eller mindre trädklädd slätteräng.

## Häradskarta



©Naturvårdsverket och ©Lantmäteriet Geodatasamverkan

0 150 300 600  
Meter

 Natura 2000-området

Häradskartan, från 1800-talet, visar att området varit äng under en längre tid.