



LÄNSSTYRELSEN
ÖSTERGÖTLAND



Fuktängen kring Lorbybäcken i Kamphemmetts äng.

Foto: © Länsstyrelsen

Beverandeplan för Natura 2000-området Kamphemmetts äng SE0230290



Natura 2000

Natura 2000 är ett ekologiskt nätverk av värdefulla naturområden inom EU. Syftet är att hejda utrotningen av djur och växter samt att hindra att deras livsmiljöer förstörs. Utpekandet av Natura 2000-områden bygger på krav som finns i EU:s fågeldirektiv och art- och habitatdirektiv. Alla medlemsländer ska peka ut områden dels för fåglar som anges i EU:s fågeldirektiv, dels för naturtyper och arter som anges i art- och habitatdirektivet. Genom utpekandet åtar sig länderna att bevara de utpekade värdena i områdena långsiktigt. Natura 2000-nätverket är en av hörnstenarna i EU:s arbete för att bevara biologisk mångfald. I fågeldirektivet och habitatdirektivet listas 170 naturtyper och cirka 900 växt- och djurarter som särskilt värdefulla. 90 av naturtyperna och drygt 100 av djur- och växtarterna i habitatdirektivets bilaga 1 och 2 finns i Sverige. Därtill häckar i vårt land regelbundet cirka 60 av de fåglar som listas i bilaga 1 i fågeldirektivet.

Bevarandeplaner

För varje Natura 2000-område ska Länsstyrelsen ta fram en beskrivning. Detta görs i särskilda bevarandeplaner, men beskrivningen kan också ingå i en skötselplan om området även är naturreservat. I planen finns en beskrivning av området med bevarandesyfte och bevarandemål för de naturtyper och arter som ska bevaras, och det ska framgå hur skyddet kan bidra till en gynnsam bevarandestatus för naturtyperna och arterna. Även hot mot Natura 2000-området och behov av bevarandeåtgärder, till exempel skydd eller skötsel, ska beskrivas. Bevarandeplanen underlättar förvaltningen av området och tillståndsprövningar enligt miljöbalken genom att den ger viktig information om området till bland annat markägare, myndigheter, exploatörer och naturvårdsförvaltare.

Bevarandeplanen utarbetas och fastställs av Länsstyrelsen, som även är ytterst ansvarig för att målsättningen med området uppfylls. Det gäller även för de bevarandeåtgärder och den naturvårdsskötsel som kan krävas för att bevara värdena, i den mån markägare eller andra brukare inte har möjligheten eller skyldigheten via andra lagar eller avtal att göra detta (till exempel miljöersättningar). Bevarandeplanen revideras när ny kunskap tillkommer eller när förutsättningar ändras - den är ett "levande dokument". Det gör det möjligt för alla att bidra med ny kunskap och synpunkter genom att kontakta Länsstyrelsen.

I bevarandeplanen redovisas gränser, naturtyper och arter enligt bästa tillgängliga kunskap. I de fall där ny kunskap har tillkommit, har Länsstyrelsen för avsikt att föreslå dessa ändringar till regeringen när nästa tillfälle ges. Framtida naturvårdsarbete kan komma att leda till ytterligare ny kunskap som i sin tur kan leda till behov av justeringar av Natura 2000-områdets gränser, naturtyper eller arter. Vid förvaltning och tillståndsprövning är det viktigt att utgå från de befintliga värdena, inte bara de regeringsgodkända, varför det är av vikt att bevarandeplanen redovisar dessa, även om de inte har hunnit bli regeringsgodkända ännu.

Bevarandeplanen är inte ett juridiskt bindande dokument. För formell reglering av till exempel skydd eller skötsel kan andra beslut behövas, till exempel skyddsbeslut för naturreservat. Reglerna enligt eventuella skyddsbeslut gäller parallellt med den tillståndsplikt som gäller i Natura 2000-områden.

Tillståndsplikt och samråd

För att inte skada naturvärden krävs tillstånd för verksamheter eller åtgärder som på ett betydande sätt kan påverka miljön eller utpekade arter i ett Natura 2000-område. Det kan även gälla åtgärder utanför Natura 2000-området, om de kan påverka miljön eller utpekade arter i området. Det är påverkan på de naturmiljöer och/eller arter som skyddas i området som är grunden för prövningen oavsett var källan till störningen ligger geografiskt. Detta regleras i miljöbalken (7 kap 27-29§§). Tillståndskravet aktualiseras när en verksamhet eller åtgärd kan påverka miljön i ett Natura 2000-område på ett betydande sätt, det vill säga när det finns risk för skada.

Då det kan vara svårt att avgöra vilka åtgärder som kan påverka naturvärdena i Natura 2000-området behöver man samråda med Länsstyrelsen före genomförandet. Vid skogsbruksåtgärder hålls dock samråd med Skogsstyrelsen istället. Mer information finns hos Länsstyrelsen, läs på webben eller kontakta en handläggare.

För verksamheter och åtgärder som direkt hänger samman med eller är nödvändiga för naturvårdsskötsel och naturvårdsförvaltning av ett Natura 2000-område, i syfte att långsiktigt bevara de naturtyper och/eller arter som skyddas, krävs inte tillstånd.

Innehåll

	Sida
Området	5
6410 - Fuktängar	9
6510 - Slätterängar i låglandet.....	10
Dokumentation	11



LÄNSSTYRELSEN
ÖSTERGÖTLAND

Bevarandeplan för Natura 2000 - området SE0230290 Kamphemmet's äng

Kommun: Ödeshög

Områdets totala areal: 0,6 hektar

Markägareförhållande: Privat

Bevarandeplanen fastställd av Länsstyrelsen: 2017-06-27

Regeringsbeslut, historik:

Regeringen föreslår att området är av gemenskapsintresse (pSCI): 2000-07

Fastställts som ett område av gemenskapsintresse (SCI): 2005-01

Regeringen förklarar området som ett särskilt bevarandeområde (SAC): 2011-03

Naturtyper och arter som ska bevaras i området:

6410 - Fuktängar

9510 - Slätterängar i låglandet

Området

Bevarandesyfte

Det överordnade bevarandesyftet för Natura 2000-nätverket är att bidra till bevarandet av biologisk mångfald genom att bibehålla eller återskapa gynnsam bevarandestatus för de naturtyper och arter som omfattas av EU:s fågeldirektiv eller art- och habitatdirektiv. För det enskilda Natura 2000-området är det överordnade syftet att bevara eller återställa ett gynnsamt tillstånd för de naturtyper och arter som förekommer i området.

Prioriterade bevarandevärden:

Inom Natura 2000-området prioriteras naturtyperna slätterängar i låglandet (6510) och fuktängar (6410). Naturvärden som ska bevaras och utvecklas i området är en artrik och hävdgynnad flora.

Motivering:

Kamphemmet's äng utgörs av en slätteräng som genomkorsas av Lorbybäcken. Trots ängens ringa storlek finns en stor mångfald av den hävdgynnade floran. Övergången från högre och torrare partierna ned mot de friskare fuktigare delarna av ängen vid bäcken gör att det finns flera mikromiljöer vilket skapar livsutrymme för många olika arter på en liten yta. I området finns även några värdefulla äldre ekar, området är dessutom beläget inom en av länets värdetrakter för ädellöv.

Prioriterade åtgärder:

Fortsatt årlig slätter samt röjning av igenväxningsvegetation.

Beskrivning av området

Gården Kamphemmet ligger i den södra delen av övergångsbygden i västra Östergötland. Kring gården finns ett varierat odlingslandskap med olika typer av betesmarker, åkrar och skogsdungar i en svagt kuperad terräng. I en backe, den så kallade Ekbacken, som sluttar ner mot Lorbybäcken ligger en slätteräng. Som namnet antyder står det några stora ekar i backen. Slätterängen sluttar ned mot Lorbybäcken och övergår i fuktäng invid bäcken. I slätten och fuktängen har noterats en lång rad indikatorarter för långvarig slätter och beteshävd, några av dem är gökärt, solvända, stor blåklocka, svinrot, ängsfryle, gullviva, jungfrulin och vårbrodd. Svärdsilja, ängsbräsma, gökblomster, skogssäv och hirsstarr är exempel på fuktgynnad flora som finns på fuktängen. Ängen hävdas med traditionell slätter, vilket har gett ett mycket fint resultat. Inga tuvor av älggräs finns utan de hålls i schack och bara enstaka stjälkar finns inblandat i den varierade starrfloran. Efter slättern betas ängen.

Lorbybäcken är ett meandrande tillopp till Tåkern som avvattnar Ödeshögs Kommuns skogsbygd. Bäckens höga naturvärden och är regionalt mycket intressant. Endast mycket korta sträckor är rätade och det finns flera stora limniska nyckelbiotoper samt deltaliknande delar och svämpartier. I bäcken förekommer den relativt även ovanliga nattsländan *Lype phaeopa* samt utter *Lutra lutra*. Från Sättradammen och norrut rinner den genom en mosaik av miljöer i övergångsbygden och slättbygden.

Vad kan påverka området negativt

Naturtyps- och artspecifika hotbilder preciseras under respektive naturtyp och art.

- Exploatering i eller i anslutning till området.
- Utebliven röjning av igenväxningsvegetation och minskat eller upphörd hävd leder på sikt till igenväxning av buskar och träd och utarmning av den hävdgynnade och ljuskrävande floran och faunan.
- Överbete, alltför intensivt betetryck påverkar naturtypen negativt eftersom växter har svårt att komma upp i blom och ge nektar och pollen åt insekter. Växterna får även svårt att fröa av sig. Frånvaro av mindre busksnår har en negativ inverkan på vissa blommande växter, unga träd och insekter. Snåren fungerar som refuger, viloplats eller som skydd från betande djur.
- Skötsel som avlägsnar småbiotoper, kantzoner och mosaikmiljöer och skapar skarpa gränser mellan olika markslag påverkar naturtypen negativt.
- Kalkning och insädd av främmande arter skulle påverka floran negativt.
- Användning av avmaskningsmedel som innehåller avermectin är negativ för den dynglevande insektsfaunan.
- Spridning av gödsel i naturtypen påverkar floran negativt. Även tillskottsutfodring och vinterbete av betesdjuren ger indirekt näringstillförsel till marken och missgynnar den konkurrenssvaga floran.
- Gödslings- och försurningseffekter från nedfall av luftburna föroreningar påverkar floran negativt.
- Kväveläckage från angränsande marker påverkar floran negativt.
- Fragmentering och isolering som uppkommer om liknande biotoper försvinner i det omgivande skogs- och jordbrukslandskapet, detta försvårar spridning, genutbyte och återkolonisation mellan gräsmarker. Plantering av skog kan dessutom skapa spridningsbarriärer.
- Skogsbruk i eller i anslutning till objektet: avverkningar annat än i naturvårdssyfte, markberedning och plantering. Virkestransporter eller körning med andra tyngre fordon kan skada för naturtypen viktiga markförhållanden, samt leda till förändrad hydrologi.

Områdets bevarandeåtgärder

Art- eller naturtypsspecifika åtgärder preciseras under respektive naturtyp.

Tabell 1: En generell sammanställning av bevarandeåtgärder omnämnda i den aktuella bevarandeplanen.

Bevarandeåtgärd	När	Var	Prioritet
Fortsatt hävd, främst genom slätter	Årligen	Hela Natura 2000-området	1
Röjning av igenväxning (inklusive kulturlämningar)	Årligen eller vid behov	Hela Natura 2000-området	1

Reglering av skydd och skötsel:

Enligt 12 kap 8 § MB (Miljöbalken) är brukaren skyldig att ta hänsyn till natur- och kulturvärden vid all markanvändning i jordbruket. De allmänna hänsynsreglerna i 2 kap MB förtydligas i Jordbruksverkets föreskrifter (SJVFS 1999:119) om hänsyn till natur- och kulturvärden i jordbruket. Enligt förordningen (1998:915) om miljöhänsyn i jordbruket får jordbruksmark tas ur produktion först efter anmälan till Länsstyrelsen, som då har möjlighet att förbjuda en ändrad markanvändning.

Alla naturtyper i området kan skötas med medel från EU:s miljöstöd. Miljöstödsreglerna uppdateras vart femte år och kan i enstaka fall ha krav som står i motsättning till Natura 2000-områdets syfte. Natura 2000-naturtyperna behöver dock skötas i syfte att målen med Natura 2000-området uppnås. Detta är troligen inget problem i dagsläget (2017), men bör följas upp vid nya stödperioder och regeländringar. I Natura 2000-området Kamphemmetts äng ingår all naturtypsklassad mark i miljöersättningsåtaganden (2017), varför skydd och skötsel till stor del kommer att vara reglerad i tillräcklig omfattning.

I och med att området är skyddat som Natura 2000-område krävs samråd med Länsstyrelsen vid avverkningar och röjningar som kan påverka värdena negativt, även till exempel vid huggningar av enstaka värdefulla träd eller bortförsel av grov död ved. Vid samråd som rör huggningar och röjningar tas kontakt med ansvarig kontaktperson på Länsstyrelsen. Vid åtgärder, avverkning eller röjningar ska samråd föras med ansvarig kontaktperson på Länsstyrelsen för Kamphemmetts äng. Eftersom inget direkt hot mot trädvärdena förekommer i dagsläget gör Länsstyrelsen bedömningen att ingen ytterligare reglering krävs för att skydda trädvärdena. Om detta inte räcker i framtiden kan skydd ges i form av till exempel bildande av biotopskyddsområde, naturvårdsavtal eller annan överenskommelse.

I hela Östergötland är det förbjudet att avvattna mark. Markavvattning är åtgärder som utförs för att avvattna mark, för att sänka eller tappa ur ett område eller för att skydda mot vatten om åtgärderna syftar till att varaktigt öka en fastighets lämplighet för något visst ändamål. Markavvattning kräver alltid tillstånd (11 kap. 13 § miljöbalken). Ansökan om dispens och tillstånd för markavvattning prövas i normalfallet av Länsstyrelsen.

Det generella strandskyddet omfattar land och vattenområden 100 meter från strandlinjen vid normalt vattenstånd. Strandskyddets syfte är att bevara allmänhetens tillgänglighet samt växt- och djurlivet vid stränderna. Strandskyddet gäller vid hav, sjöar och vattendrag enligt 7 kapitlet 13 § i miljöbalken. Det är inte tillåtet att göra något som försämrar livsvillkoren för växter och djur eller begränsar allmänhetens tillträde till det strandskyddade området. Under vissa förutsättningar och i undantagsfall kan dispens ges för en åtgärd som strider mot förbudet i strandskyddslagstiftningen.

Alla fornlämningar skyddas enligt kulturmiljölagen (1988:950). Enligt 2 kap 6 § kulturmiljölagen är det förbjudet att utan tillstånd ”rubba, ta bort, gräva ut, täcka över eller genom bebyggelse, plantering eller på annat sätt ändra eller skada en fast fornlämning”. Hänsyn till forn- och kulturlämningar ska därmed tas vid åtgärder som görs för att bevara naturvärdena kopplade till Natura 2000.

Bevarandeåtgärder:

Områdets hävdhistoria är vägledande för den fortsatta skötseln. För att ängens naturvärden ska bevaras behöver markerna regelbundet vara välhävda så att ingen skadlig förnaansamling bildas, eftersom det missgynnar småväxta arter och försvårar frögroning. Hela området behöver regelbundet hävdas genom slåtter

(manuellt eller motormanuellt) efter att flertalet hävdgynnade arter har blommat och satt frö (vanligen tidigast i slutet av juli).

Igenväxning behöver årligen eller vid behov hållas efter genom röjning. Näringstillförsel (inklusive tillskottsutfodring av betesdjur) får inte förekomma annat än i undantagsfall eller i mycket begränsad utsträckning.

Bevarandestatus och bevarandetillstånd

Bevarandestatus beskriver läget för naturtyperna i landet som helhet, medan *bevarandetillståndet* beskriver aktuellt läge inom Naturaområdet. Dessa beskrivs närmare under respektive naturtyp och art längre fram i planen. Här redovisas en sammanställning av bevarandetillståndet inom området.

Slättermarken i Kamphemmet hyser idag en artrik flora. I Natura 2000-området återfinns 0,6 hektar av olika gräsmarksnaturtyper. Området i sig självt för litet för att hysa långsiktigt livskraftiga bestånd av flertalet typiska arter. Därför är även anslutande gräsmarker samt spridningsvägar (bland annat hävdade vägkanter och kraftledningsgator av betydelse för området). Dessa binder ihop Kamphemmet's äng med närliggande hagmarker som återfinns inom några hundra meter både söder och norr om Natura 2000-området. De närliggande betesmarkerna har troligen stor betydelse för de typiska arternas långsiktiga fortlevnad och spridningsmöjligheter. Bevarandetillståndet för varje enskild naturtyp preciseras i kommande naturtypsstycken.

Tabell 2: Naturtypsareal och förekomst av Natura 2000-arter (ej fåglar) inom Natura 2000-området.

Naturtyp/art	Hektar/Förekomst	Bevarandetillstånd
6410 - Fuktängar	0,3	Gynnsamt
6510 - Slätterängar i låglandet	0,3	Gynnsamt
Total naturtypsareal	0,6	

Uppföljning

Länsstyrelsen ansvarar för att uppföljning av bevarandemål genomförs. Uppföljningen ska ske enligt de manualer för skyddade områden som har tagits fram av Naturvårdsverket samt Havs- och vattenmyndigheten. Mätbara mål, så kallade målindikatorer, ska registreras i databasen SkötselDOS. Dessa målindikatorer följs sedan upp. Målsättningen är att kunna se om de bevarandemål som satts upp i bevarandeplaner och skötselplaner uppfylls, att skötseln fungerar och att Natura 2000- naturtyperna och arterna har gynnsamt tillstånd.

Uppföljning av skötseln, som är en viktig del i bevarandemålen, kommer delvis att kontrolleras via den ordinarie kontrollverksamheten för miljöersättningsåtaganden, men bör även följas upp för länets samtliga områden med hävdbehov genom regelbundna analyser för att se vilka områden som ingår i jordbruksblock med miljöersättning.

6410 - Fuktängar

Arealen 0,3 hektar är fastställd i regeringsbeslut

Beskrivning

Fuktängar är en naturtyp som kan delas in i två undergrupper: fuktängar på neutrala till alkaliska kalkrika jordar med ett varierande vatteninnehåll och relativt artrika; samt fuktängar på surare jord, ibland torvrika, med blåtåtel, tåg- och starrarter. Fuktängarna i Kamphemmet tillhör undergruppen fuktängar på surare jord.

Fuktängar är beroende av hävd, antingen bete eller slätter. De kan vara mycket örtrika och ibland hysa ovanliga växter. Örtrikedomen gör dem viktiga för många insekter, inte minst fjärilar och bin. De har också en mycket stor betydelse för fågellivet. Naturtypen är i normalfallet öppen med mindre än 30 procent krontäckning av träd och/eller buskar. Fältskiktet ska ha en för naturtypen naturlig artsammansättning.

Bevarandemål

Arealen av fuktängar i Natura 2000-områdena (6410) ska vara minst 0,3 hektar. Regelbunden hävd ska prägla naturtypen. Endast enstaka träd och buskar med höga naturvärden ska förekomma. Naturtypen ska ha en ostörd hydrologi och vattenståndet ska tillåtas variera naturligt. Det ska inte finnas några avvattande eller tillrinnande diken eller djupa körspår som medför negativ påverkan. Typiska arter inom gruppen kärleväxter (till exempel ängsbräsma) ska förekomma i sådan omfattning att dessa kan fortleva långsiktigt i området. Artsammansättningen och näringstillgången ska vara naturlig.

Vad kan påverka negativt

Faktorer som kan påverka naturtypen negativt utöver hotbilden på sidan sex:

- Dräneringar som torkar ut naturtypen.

Bevarandestatus och bevarandetillstånd

Naturtypen fuktängar (6410) har nationellt en fortgående negativ utveckling och bevarandestatusen anses som dålig. Förekomstarealen i boreal region är idag 274 kvadratkilometer. För att uppnå en gynnsam bevarandestatus i samma region har Artdatabanken (2013) uppskattat att det behövs minst 1 100 kvadratkilometer av naturtypen.

Naturtypen (6410) i Natura 2000-området Kamphemmet's äng hävdas genom slätter och ingår till stor del i miljöersättningsåtaganden (2017), det finns även ett varierat fältskikt. Även om området i sig är litet så finns det goda spridningsmöjligheter till de omgivande hagmarkerna. Bevarandetillståndet anses därför som tillfredställande.

6510 - Slätterängar i låglandet

Arealen 0,3 fastställd i regeringsbeslut

Beskrivning

Denna naturtyp utgörs av öppna slätterängar på torra till friska marker. Slåttern gynnar en stor arttäthet och artrikedom genom att den årliga slåttningen hindrar enskilda storvuxna arter från att ta överhanden i vegetationstäcket. Naturtypen består av öppna ängsmarker med högst 30 procent krontäckning av träd och buskar.

Att hö bärgas och näring därigenom förs bort från marken bidrar ytterligare till större artrikedom bland kärlväxterna. Blomrika slättermarker har mycket stor betydelse för många organismer som är knutna till odlingslandskapet, inte minst för slättergynnade kärlväxter och många insekter, i synnerhet fjärilar och vildbin. Dagens mycket små arealer artrika slättermarker är förmodligen en starkt bidragande orsak till att många fjärilar minskat katastrofalt.

Bevarandemål

Arealen av (6510) ska vara minst 0,3 hektar. Regelbunden slåtter (för hand eller motormanuellt) ska präglade gräsmarken. Träd och buskar ska utgöra måttligt inslag och vidkroniga eller äldre ekar ska stå ljusöppet. Det ska finnas typiska arter inom grupperna kärlväxter (till exempel solvända och svinrot) och insekter ska förekomma i sådan omfattning att dessa kan fortleva långsiktigt i området. Artsammansättningen och näringstillgången ska vara naturlig.

Vad kan påverka negativt

Faktorer som kan påverka naturtypen negativt utöver hotbilden på sidan sex:

-Utebliven höbärgning leder till förnaansamling med utarmning av den hävdgynnade floran och faunan som följd.

-Årlig slåtter vid fel tidpunkt eller utebliven slåtter, till exempel för tidigt på säsongen när växterna ännu inte hinner sätta frö, leder med tiden till utarmning av den hävdgynnade floran och faunan. Svagt eller uteblivet efterbete under år med god återväxt efter slåttern kan leda till skadlig förnaansamling.

Bevarandestatus och bevarandetillstånd

Naturtypen slätterängar i låglandet (6510) har nationellt en fortgående negativ utveckling och bevarandestatusen anses som dålig. Naturtypens förekomstareal minskar i boreal region och är idag 21 kvadratkilometer. För att uppnå gynnsam bevarandestatus i samma område har Artdatabanken har uppskattat (2013) att det behövs cirka 505 kvadratkilometer.

Hela naturtypen i Kamphemmet's äng ingår i miljöersättningsåtaganden (2017). Ett stort antal typiska kärlväxter med höga naturvärden förekommer på slätterängen. Även om området i sig är litet så finns det goda spridningsmöjligheter till de omgivande hagmarkerna. Bevarandetillståndet för naturtypen slätteräng i låglandet (6510) anses därför som tillfredsställande.

Dokumentation

Webbsidor/databaser:

Artportalen, <https://www.artportalen.se>, (2017-02-07).

Kamphemmet's historia, <http://goto.glocalnet.net/kamphemmet/frames.htm>, (2017-02-07).

Länsstyrelsen Östergötland, <http://www.lansstyrelsen.se/ostergotland>, (2017-02-07).

Naturvårdsverket, <http://www.naturvardsverket.se/>, (2017-02-07).

Skyddad natur, <http://skyddadnatur.naturvardsverket.se/>, (2017-02-07).

Ängs- och betesmarksinventeringen (TUVVA), <http://www.jordbruksverket.se/> (2017-02-07).

Dokument:

Länsstyrelsen, (2005), Bevarandeplan för Kamphemmet's äng SE0230290.

Wenche Eide (red.), Arter och naturtyper i habitatdirektivet - bevarandestatus i Sverige 2013,

ArtDatabanken SLU, Uppsala, 2014.

Naturvårdsverkets vägledningsdokument för naturtyper och arter.

Bilagor:

Bilaga 1, Kartor över Natura 2000-området

Bilaga 1


Översiktskarta



Kamphemmet's äng

0 700 1 400 2 800 4 200 Meter

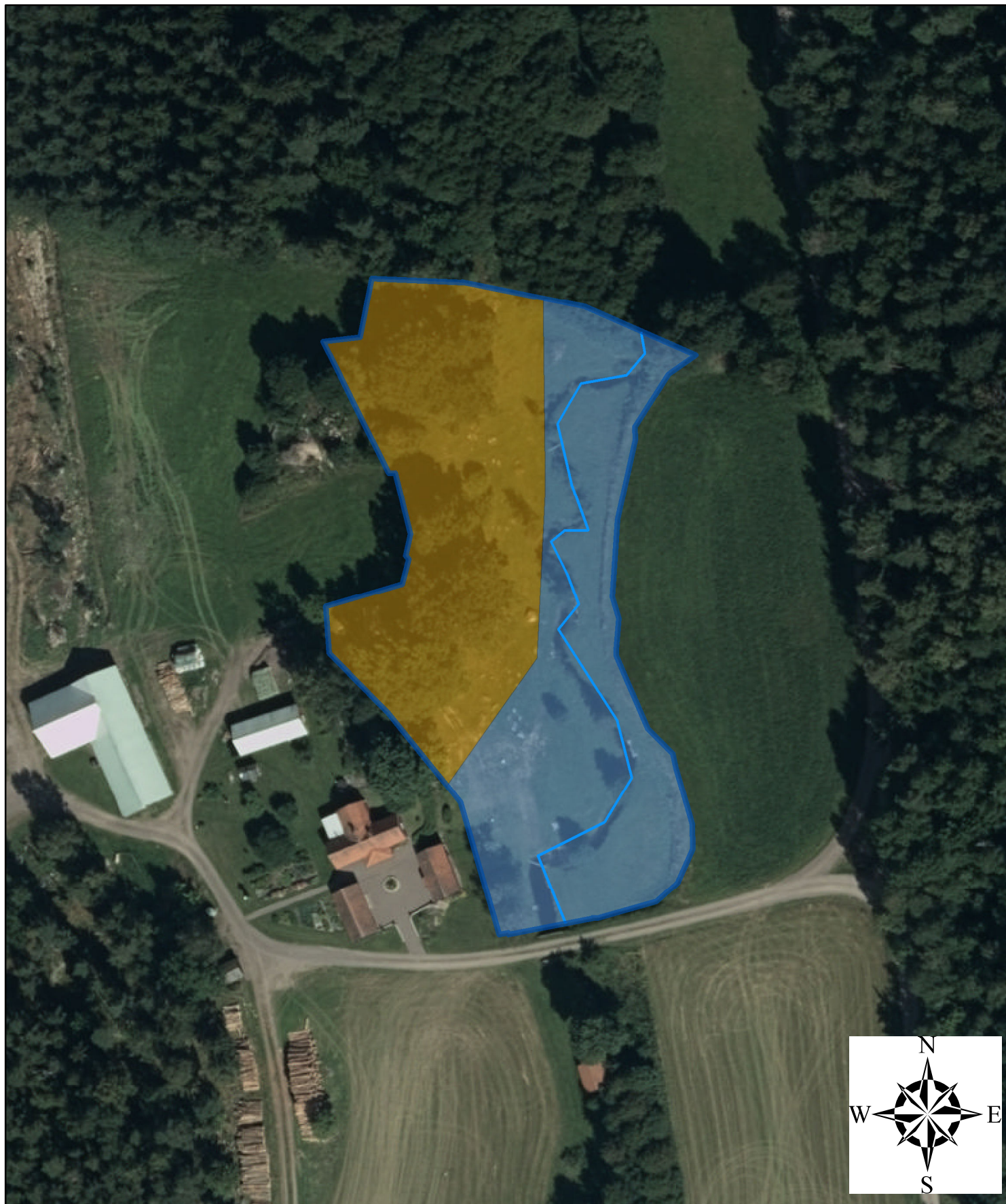


 Natura 2000-område (SCI)

© Naturvårdsverket &
© Lantmäteriet Geodatasamverkan



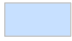

1:63 360

Natura 2000-områdets avgränsning och Natura 2000-naturtyper inom området

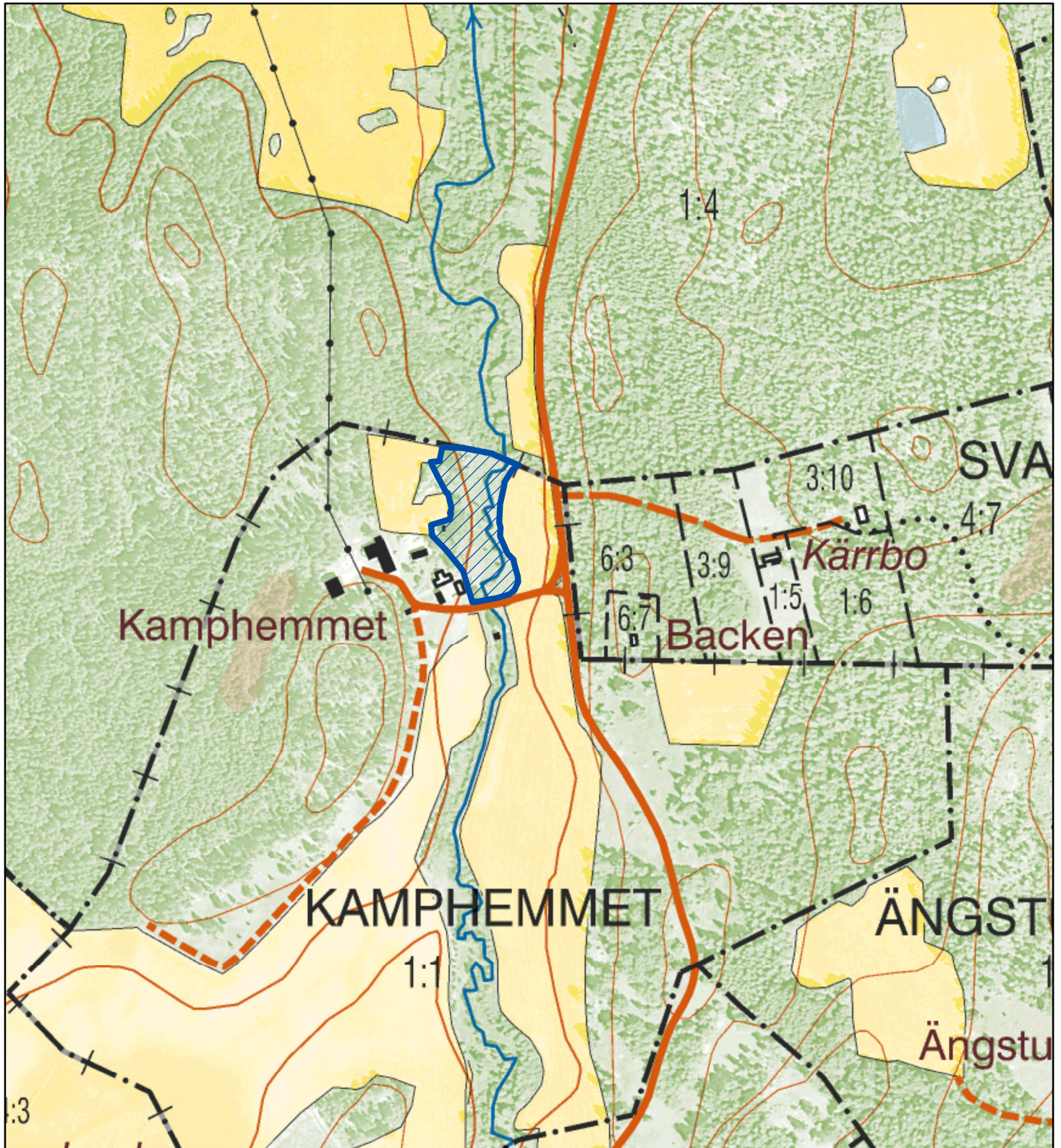


0 5 10 20 30 40 Meter

© Naturvårdsverket &
© Lantmäteriet Geodatasamverkan

-  Natura 2000-området (SCI)
-  Lorbybäcken
-  6410 - Fuktängar 0,3 hektar
-  6510 - Slätterängar i låglandet 0,3 hektar

Ekonomisk karta



0 50 100 200 300 Meter

 Natura 2000-område (SCI)

© Naturvårdsverket &
© Lantmäteriet Geodatasamverkan


1:4 508

Häradskartan från sent 1800-tal



0 50 100 200 300 Meter



 Natura 2000-område (SCI)

© Naturvårdsverket &
© Lantmäteriet Geodatasamverkan

1:4 508