



LÄNSSTYRELSEN
ÖSTERGÖTLAND



Foto: Trumgräshoppa, © Nicklas Jansson

Beverandeplan för Natura 2000-området Stora Ulvebo SE0230205



Natura 2000

Natura 2000 är ett ekologiskt nätverk av värdefulla naturområden inom EU. Syftet är att hejda utrotningen av djur och växter samt att hindra att deras livsmiljöer förstörs. Utpekandet av Natura 2000-områden bygger på krav som finns i EU:s fågeldirektiv och art- och habitatdirektiv. Alla medlemsländer ska peka ut områden dels för fåglar som anges i EU:s fågeldirektiv, dels för naturtyper och arter som anges i art- och habitatdirektivet. Genom utpekandet åtar sig länderna att bevara de utpekade värdena i områdena långsiktigt. Natura 2000-nätverket är en av hörnstenarna i EU:s arbete för att bevara biologisk mångfald. I fågeldirektivet och habitatdirektivet listas 170 naturtyper och cirka 900 växt- och djurarter som särskilt värdefulla. 90 av naturtyperna och drygt 100 av djur- och växtarterna i habitatdirektivets bilaga 1 och 2 finns i Sverige. Därtill häckar i vårt land regelbundet cirka 60 av de fåglar som listas i bilaga 1 i fågeldirektivet.

Bevarandeplaner

För varje Natura 2000-område ska Länsstyrelsen ta fram en beskrivning. Detta görs i särskilda bevarandeplaner, men beskrivningen kan också ingå i en skötselplan om området även är naturreservat. I planen finns en beskrivning av området med bevarandesyfte och bevarandemål för de naturtyper och arter som ska bevaras, och det ska framgå hur skyddet kan bidra till en gynnsam bevarandestatus för naturtyperna och arterna. Även bl.a. hot mot Natura 2000-området och behov av bevarandeåtgärder, t.ex. skydd eller skötsel, ska beskrivas. Bevarandeplanen underlättar förvaltningen av området och tillståndsprövningar enligt miljöbalken genom att den ger viktig information om området till bland annat markägare, myndigheter, exploatörer och naturvårdsförvaltare.

Bevarandeplanen utarbetas och fastställs av Länsstyrelsen, som även är ytterst ansvarig för att målsättningen med området uppfylls. Det gäller även för de bevarandeåtgärder och den naturvårdsskötsel som kan krävas för att bevara värdena, i den mån markägare eller andra brukare inte har möjligheten eller skyldigheten via andra lagar eller avtal att göra detta (till exempel miljöersättningar). Bevarandeplanen revideras när ny kunskap tillkommer eller när förutsättningar ändras - den är ett "levande dokument". Det gör det möjligt för alla att bidra med ny kunskap och synpunkter genom att kontakta Länsstyrelsen.

I bevarandeplanen redovisas gränser, naturtyper och arter enligt bästa tillgängliga kunskap. I de fall där ny kunskap har tillkommit, har Länsstyrelsen för avsikt att föreslå dessa ändringar till regeringen när nästa tillfälle ges. Framtida naturvårdsarbete kan komma att leda till ytterligare ny kunskap som i sin tur kan leda till behov av justeringar av Natura 2000-områdets gränser, naturtyper eller arter. Vid förvaltning och tillståndsprövning är det viktigt att utgå från de befintliga värdena, inte bara de regeringsgodkända, varför det är av vikt att bevarandeplanen redovisar dessa, även om de inte har hunnit bli regeringsgodkända ännu.

Bevarandeplanen är inte ett juridiskt bindande dokument. För formell reglering av t.ex. skydd eller skötsel kan andra beslut behövas, t.ex. skyddsbeslut för naturreservat. Reglerna enligt eventuella skyddsbeslut gäller parallellt med den tillståndsplikt som gäller i Natura 2000-områden.

Tillståndsplikt och samråd

För att inte skada naturvärden krävs tillstånd för verksamheter eller åtgärder som på ett betydande sätt kan påverka miljön eller utpekade arter i ett Natura 2000-område. Det kan även gälla åtgärder utanför Natura 2000-området, om de kan påverka miljön eller utpekade arter i området. Det är påverkan på de naturmiljöer och/eller arter som skyddas i området som är grunden för prövningen oavsett var källan till störningen ligger geografiskt. Detta regleras i miljöbalken (7 kap. 27-29§§). Tillståndskravet aktualiseras när en verksamhet eller åtgärd kan påverka miljön i ett Natura 2000-område på ett betydande sätt, d.v.s. när det finns risk för skada.

Då det kan vara svårt att avgöra vilka åtgärder som kan påverka naturvärdena i Natura 2000-området behöver man samråda med Länsstyrelsen före genomförandet. Vid skogsbruksåtgärder hålls dock samråd med Skogsstyrelsen istället. Mer information finns hos Länsstyrelsen, läs på webben eller kontakta en handläggare.

För verksamheter och åtgärder som direkt hänger samman med eller är nödvändiga för naturvårdsskötsel och naturvårdsförvaltning av ett Natura 2000-område, i syfte att långsiktigt bevara de naturtyper och/eller arter som skyddas, krävs inte tillstånd.

Innehållsförteckning

Området, Stora Ulvebo	5
6230 – Stagg-gräsmarker	9
6270 – Silikatgräsmarker	10
9070 – Trädklädd betesmark	11
Dokumentation	12
Kartor.....	13
Bilaga 1.....	20



Bevarandeplan för Natura 2000 - området SE0230205 Stora Ulvebo

Kommun: Söderköping

Områdets totala areal: 17,5 hektar

Markägareförhållande: Privat

Bevarandeplanen fastställd av Länsstyrelsen: 2017-06-27

Regeringsbeslut, historik:

Regeringen föreslår att området är av gemenskapsintresse (pSCI): 1998-12

Fastställts som ett område av gemenskapsintresse (SCI): 2005-01

Regeringen förklarar området som ett särskilt bevarandeområde (SAC): 2011-03

Naturtyper och arter som ska bevaras i området:

6230 – Stagg-gräsmarker

6270 – Silikatgräsmarker

9070 – Trädklädd betesmark

Området

Bevarandesyfte

Det överordnade bevarandesyftet för Natura 2000-nätverket är att bidra till bevarandet av biologisk mångfald genom att bibehålla eller återskapa gynnsam bevarandestatus för de naturtyper och arter som omfattas av EU:s fågeldirektiv eller art- och habitatdirektiv. För det enskilda Natura 2000-området är det överordnade syftet att bevara eller återställa ett gynnsamt tillstånd för de naturtyper eller arter som förekommer i området, d.v.s. stagg-gräsmarker (6230), silikatgräsmarker (6270) och trädklädd betesmark (9070).

Prioriterade bevarandevärden:

Syftet med Natura 2000-området Stora Ulvebo är att bevara och vidareutveckla naturvärden knutna till samtliga ingående naturtyper enligt art- och habitatdirektivet. Särskild prioritet i bevarandearbetet har silikatgräsmarker och trädklädd betesmark.

Motivering:

Silikatgräsmarkerna är prioriterade då dessa är hemvist för den rödlistade trumgräshoppan. Naturtypen visar även indikationer på höga floravärden där betestrycket är bättre. Den trädklädda betesmarken är prioriterad då det finns ganska grova och äldre tallar, här finns även den rödlistade talticken.

Prioriterade åtgärder:

De prioriterade bevarandeåtgärderna i Stora Ulvebo är hävd genom bete, röjning av igenväxning, samt åtgärder som gynnar trumgräshoppan.

Beskrivning av området

Stora Ulvebo ligger i östra Östergötland, cirka tre kilometer från kusten och Slätbakens möte med Östersjön. Landskapet är en mosaik av åkrar, betesmarker och skog. Stora Ulvebos betesmarker är till stora delar hedlika med ljung, men även fuktiga partier och torra slänter bryter av. I betesmarken strax väster om den stora vägen (benämnd Berghagen på ekonomiska kartan) finns även ett trädklätt parti med främst tall.

Inslaget av hävdgynnade arter i betesmarkerna är stort och innehåller rariteter som både tidig fältgentiana (*Gentianella campestris* ssp. *suecica*, rödlistekategori EN) och sen fältgentiana (*Gentianella campestris* ssp. *campestris*, EN). Andra arter är brudbröd, hirsstarr, jungfrulin, kattfot, blåsuga, solvända, stagg, knägräs, ängsvädd, slätterfibbla (*Hypochaeris maculata*, VU) och spåtistel.

Den fina floran ger förutsättningar för en rik insektsfauna. ÅGP-arten trumgräshoppa (*Psophus stridulus*, EN) flyger i solvarma backar i flera av betesmarkerna. Även ÅGP-arten guldsandbi (*Andrena marginata*, NT) är funnen i området. Flera fjärilar har noterats här, som amiral, tistelfjäril, silversmygare (*Hesperia comma*, NT), storfläckig pärmorfjäril, mindre guldvinge och puktörneblåvinge. För fullständig lista över noterade rödlistade arter i området se bilaga 1.

I den betesmark som på ekonomiska kartan benämns Västerhage finns flera fasta fornlämningar registrerade i Riksantikvarieämbetets fornlämningsregister. Dessa utgörs av en respektive två stensättningar (RAÅ Sällvik 23:1 och 26:1-2). Mer sentida kulturlämningar hittar man bl.a. i Berghagen, där bl.a. ett flertal byggnadslämningar, som husgrunder, från Gamla Ulvebo och en stenmur finns (Sällvik 264:1), dessa syns tydligt på häradskartan. I flera av betesmarkerna finns fossila åkrar. På häradskartan från slutet av 1800-talet var merparten av betesmarkerna utmark och användes troligen till bete. Mindre partier användes som slätteräng och åker.

Områdets bevarandemål

Naturtypsspecifika bevarandemål preciseras under respektive naturtyp.

Vad kan påverka området negativt

Naturtypsspecifika hotbilder preciseras under respektive naturtyp.

Gemensamt för de ingående naturtyperna gäller:

- En felaktig skötsel på grund av ändrad markanvändning, t.ex. markexploatering i området eller i angränsande områden eller nedläggning av jordbruk.
- Minskat eller upphört bete leder på sikt till igenväxning av buskar och träd och utarmning av den hävdgynnade floran och faunan.
- All typ av markberedning och plantering av skogsträd som tall och gran kan skada den hävdgynnade floran.
- Körning av tyngre fordon, t.ex. virkesutkörning från intilliggande skog, kan skada för naturtypen, viktiga markförhållanden, samt leda till förändrad hydrologi. Detta kan i sin tur påverka de botaniska värdena negativt, främst för störningskänsliga rödlistade arter, samt fornlämningar.
- Tillskottsutfodring och vinterbete ger en indirekt näringstillförsel till marken och missgynnar den konkurrenssvaga floran som följd.
- Läckage av bekämpningsmedel och gödsel från omkringliggande åkermark med övergödning och utarmning av floran som följd.
- Spridning av gödsel, kalk, dikning eller insädd av främmande arter i betesmarken.
- Användning av avmaskningsmedel som innehåller avermectin är negativt för den dynglevande insektsfaunan.
- Alltför kraftig röjning av buskar och träd så att organismer som är beroende av dessa strukturer missgynnas.

Områdets bevarandeåtgärder

Art- eller naturtypsspecifika åtgärder preciseras under respektive naturtyp.

Tabell 1: En generell sammanställning av bevarandeåtgärder omnämnda i den aktuella bevarandeplanen.

Bevarandeåtgärd	När	Var	Prioritet
Bete	Årligen	Hela Natura 2000-området	1
Röjning av igenväxning	Vid behov	Hela Natura 2000-området	1
Åtgärder för att gynna trumgräshoppa	Inom 5 år	Åtminstone i trumgräshoppans utbredningsområde	1
Restaurering	Snarast	Södra silikatgräsmarken (6270)	1
Röjning av igenväxning på forn- och kulturlämningar	Vid behov	Forn- och kulturlämningar	2
Röjning av ung tall	Inom 10 år	I de två östra polygonerna	2

Reglering av skydd och skötsel:

Odlingslandskapet i Stora Ulvebo har ett visst skydd mot skadlig markanvändning genom lagstiftning. Enligt 12 kap. 8 § MB (miljöbalken) är brukaren skyldig att ta hänsyn till natur- och kulturvärden vid all markanvändning i jordbruket. De allmänna hänsynsreglerna i 2 kap. MB förtydligas i Jordbruksverkets föreskrifter (SJVFS 1999:119) om hänsyn till natur- och kulturvärden i jordbruket. Enligt förordningen (1998:915) om miljöhänsyn i jordbruket får jordbruksmark tas ur produktion först efter anmälan till Länsstyrelsen som då har möjlighet att förbjuda en ändrad markanvändning.

Odlingslandskapspräglade delar av området sköts och kan även i framtiden komma att skötas med medel från EU:s miljöstöd. Miljöstödsreglerna ändras regelbundet och kan i vissa fall ha krav som står i motsättning till Natura 2000-kraven. Natura 2000-naturtyperna måste dock skötas i syfte att målen med Natura 2000-området uppnås.

Betesmarkerna i Stora Ulvebo ingår till ca 50 % i miljöersättningsansökan (särskild skötsel) för ny stödperiod fr.o.m. 2015, varför skydd och skötsel kommer att vara reglerad marken som ligger inom ersättningen. Framst silikatgräsmark ligger utanför block med miljöersättning, men även stora delar stagg-gräsmark och trädklädd betesmark ligger utanför miljöersättningen. Det finns delar som inte alls betas.

De värdefulla träden erhåller dock inte fullt skydd via miljöersättning. I och med att området är skyddat som Natura 2000-område krävs samråd med Länsstyrelsen vid avverkningar och röjningar som kan påverka värdena negativt, även t.ex. vid huggningar av enstaka värdefulla träd eller bortförsl av grov död ved. Vid samråd som rör skogsbruksåtgärder i skog kontaktas skogsstyrelsen. Vid samråd som rör huggningar och röjningar tas kontakt med den förvaltare på Länsstyrelsen som är kontaktperson för Stora Ulvebo. Eftersom inget direkt hot mot trädvärdena verkar föreligga i dagsläget gör Länsstyrelsen bedömningen att ingen ytterligare reglering krävs för att skydda trädvärdena. Om detta inte räcker i framtiden kan skydd ges i form av t.ex. bildande av biotopskyddsområde, naturvårdsavtal eller annan överenskommelse. För de delar som saknar miljöersättning, men har hävdknutna värden, kan eventuellt restaureringsstöd eller skötselavtal vara lämplig reglering av skötseln.

Alla fornlämningar skyddas enligt kulturmiljölagen (1988:950). Enligt 2 kap. 6 § kulturmiljölagen är det förbjudet att utan tillstånd ”rubba, ta bort, gräva ut, täcka över eller genom bebyggelse, plantering eller på annat sätt ändra eller skada en fast fornlämning”. Hänsyn till forn- och kulturlämningar ska därmed tas vid åtgärder som görs för att bevara naturvärdena kopplade till Natura 2000.

Bevarandeåtgärder:

För att betesmarkernas naturvärden ska bevaras behöver de vara väl hävdade årligen så att ingen skadlig förnaansamling bildas, eftersom det missgynnar de småväxta arterna och försvårar frögroning. Igenväxning behöver hållas efter kontinuerligt genom röjning. Det är värdefullt om hävden planeras så att området erbjuder blommande växter under hela säsongen. Detta för att ha en kontinuerlig källa av nektar- och pollentillgång för markernas insektsfauna. Hela området behöver inte ha blommande flora hela säsongen, utan kan flytta runt i tid och rum, genom att t.ex. ha betespåsläpp vid olika tidpunkter för olika fallor och/eller ha ett rotationsbete mellan fallor.

Buskar av olika slag, främst blommande arter, är viktiga att spara, så länge de inte täcker stora ytor och bildar stora snår. Mindre snår ger skydd, bo- och födosöksplatser för många djur och underlättar för lövträd, bl.a. ek, att gro och växa till sig utan att bli avbetad. Plockhuggning av yngre träd i trädklädda betesmarker, men även i täta områden i gräsmarkerna kan de finnas eventuellt behov av inom 5 år, dock ska ersättningsträd sparas så att kontinuiteten behålls.

Åtgärder som görs för att gynna trumgräshoppa behöver utföras i solexponerade lägen. Exempel på åtgärder som kan utföras i hela eller delar av Stora Ulvebo Natura 2000-område som gynnar trumgräshoppa är: frilägga sand/jordblottor, fortsatt bete (marken ska gärna vara väl avbetad), bränning och röjning av igenväxningsvegetation. Ett visst inslag av träd och buskar ska finnas kvar i betesmarken eftersom arten ofta använder dessa som övernattningsplatser.

Fornlämningar eller kulturhistoriska spår (till exempel stensättningar, gravfält, stenmurar och rösen) behöver årligen synliggöras genom att gräset intill hävdas och att igenväxning eller träd röjs bort, med fördel under

sommarhalvåret. Träd som skjuter rotskott är det bättre att ringbarka, alla träd med höga naturvärden eller hamlade träd ska dock lämnas kvar. Död ved, röjningsrester eller andra upplag ska inte lämnas på eller invid fornlämningar. Inför större röjningsarbeten eller restaureringar ska kända lämningar i området markeras och utförarna informeras om fornlämningarnas läge och typ, för att lämningarna inte ska skadas.

I området, som ligger runt det som på ekonomiska kartan kallas Månberget, finns ett behov av röjning av yngre tall och slyuppslag av asp. Röjningen måste göras med trumgräshoppans bästa i tanke. Det finns även ett visst behov av att slå bräken i detta område.

Det stora området, benämnd Berghagen på den ekonomiska kartan, har också delar med något tätt tallbestånd. Delar har även en hel del yngre tall som på sikt kommer växa igen området om detta inte åtgärdas.

Området som ligger i sydväst ansågs övergivet vid fältbesök under hösten 2016. Det ansamlas mycket förna och har delvis växt igen av lövslly. Detta område behöver restaureras, stängslat och bete behöver återupptas snarast. Denna restaurering görs i samråd med Länsstyrelsen. Om markägaren/arendatorn inte kan restaurera och stängsla området uppmanas denne att kontakta Länsstyrelsen för en överenskommelse så att detta sker.

Det har inkommit information angående problem med vattenförsörjningar i betesmarkerna. En plan för permanent vattenförsörjning till betesdjuren behöver tas fram. Detta bör göras i samråd med Länsstyrelsen.

Bevarandestatus och bevarandetillstånd

Bevarandestatus beskriver läget för naturtyperna i landet som helhet, medan bevarandetillståndet beskriver aktuellt läge inom Natura 2000-området.

Tabell 2: Naturtypsareal och förekomst av Natura 2000-arter (ej fåglar) inom Natura 2000-området. **Blå färg** innebär en förändring av art- eller arealförekomst jämfört med regeringsgodkända uppgifter angivna inom parentes. Länsstyrelsen kommer att föreslå förändringarna vid lämpligt tillfälle. *) = Prioriterad art eller naturtyp i EU:s Natura 2000-bevarandearbete. Prioriteringen kan skilja sig från prioriteringen i det specifika området.

Naturtyp/art	Hektar/Förekomst	Bevarandetillstånd	Sida
6230 – *Stagg-gräsmarker	0,7	Dåligt	9
6270 – *Silikatgräsmarker	13,3 (14,0)	Dåligt	10
9070 – Trädklädd betesmark	2,5	Otillfredsställande	11

Uppföljning

Länsstyrelsen ansvarar för att uppföljning av bevarandemål genomförs. Uppföljningen ska ske enligt de manualer för skyddade områden som har tagits fram av Naturvårdsverket. Mätbara mål, så kallade målindikatorer, ska registreras i databasen SkötselDOS. Dessa målindikatorer följs sedan upp. Målsättningen är att kunna se om de bevarandemål som satts upp i bevarandeplaner och skötselplaner uppfylls, att skötseln fungerar och att Natura 2000-naturtyperna och arterna har gynnsamt tillstånd.

Uppföljning av skötseln, som är en viktig del i bevarandemålen, kan eventuellt komma att kontrolleras via den ordinarie kontrollverksamheten för miljöersättningsåtaganden, men bör även följas upp för länets samtliga områden med hävdbehov genom regelbundna analyser för att se vilka områden som ingår i jordbruksblock med miljöersättning.

6230 - Stagg-gräsmarker

Arealen 0,7 ha är fastställd i regeringsbeslut

Beskrivning

Naturtypen stagg-gräsmarker (6230) är en artrik och hävdpräglad naturtyp som förekommer på torra-friska, silikatrika jordar. Naturtypen har utvecklats genom lång hävdkontinuitet och består av öppna betesmarker med högst 30 % krontäckning av träd och buskar. Hävdgynnade arter ska finnas. På stagg-gräsmarker är stagg en av de viktigaste arterna men för att det ska vara naturtypsklassad (6230) måste vegetationen även i övrigt vara artrik.

Stagg-gräsmarkerna kan vara mycket örtrika och kan ibland hysa ovanliga växter. Örtrikedomen gör dem viktiga för många insekter, inte minst fjärilar och bin. Naturtypen kan uppträda i olika skepnader beroende på bland annat fuktighet och klimat.

Bevarandemål

Arealen av stagg-gräsmarker (6230) i Natura 2000-området ska vara minst 0,7 hektar. Regelbunden hävd ska prägla området. Träd och buskar ska utgöra enstastaka till måttligt inslag. Ett flertal typiska arter inom grupperna kärlväxter (till exempel ljung, ängsvädd, och stagg) och insekter (till exempel dagfjärilar och hopprätvingar) ska förekomma i sådan omfattning att dessa kan fortleva långsiktigt i området. Artsammansättningen och näringstillgången ska vara naturlig.

Vad kan påverka negativt

I dagsläget finns inga ytterligare negativa naturtypsspecifika påverkansfaktorer utöver den generella hotbilden på sidan 6.

Bevarandeåtgärder

Åtgärderna som behövs för att det ska finnas goda förutsättningar för naturtypen inom Stora Ulvebo preciseras under rubriken Områdets bevarandeåtgärder på sidan 6.

Bevarandestatus och bevarandetillstånd

Arealen av naturtyperna som hör till de äldre typerna av fodermarker, d.v.s. ängar och betesmarker, har minskat drastiskt under de senaste 100-150 åren. Mindre jordbruksföretag slås ihop eller läggs ned och urbaniseringen fortsätter vilket gör att mindre eller svårbrukade gräsmarker som ofta hyser den största mångfalden tas ur bruk och växer eller planteras igen med skog. Eftersom gräsmarkerna har minskat i utbredning har också flertalet av gräsmarksnaturtyperna och deras typiska arter en negativ utveckling. För naturtypen stagg-gräsmarker (6230) är förekomsten i boreal region (både inom och utanför Natura 2000-områden) 6 000 hektar i Sverige. För att uppnå gynnsam bevarandestatus i samma område behövs uppskattningsvis 43 000 hektar stagg-gräsmarker. Bevarandestatusen för naturtypen bedöms vara dålig i Sverige och går mot att bli ännu sämre.

Naturtypen (6230) i Natura 2000-området hävdas genom bete och ingår endast till 50 % i miljöersättningen (2016). Skötseln är bristande och betestrycket anses sammanlagt ganska lågt. Bevarandetillståndet bedöms därför som dåligt.

6270 - Silikatgräsmarker

*Nuvarande areal 13,3 ha är inte fastställd i regeringsbeslutet
Arealen 14,0 ha är fastställd i regeringsbeslut*

Beskrivning

Naturtypen silikatgräsmarker består av öppna betesmarker på silikatrika jordar med högst 30 % krontäckning av träd och buskar. Fältskiktet är artrikt och har ett stort inslag av hävdgynnade arter som trivs på kalkfattig och näringsfattig mark. Artrikedomen är uppkommen ur en lång period av hävd och naturtypen är beroende av en fortsatt beteshävd. Vegetationens sammansättning varierar beroende på underlag och geografisk belägenhet.

Silikatgräsmarkerna kan vara mycket örtrika och kan ibland hysa ovanliga växter. Örtrikedomen gör dem viktiga för många insekter, inte minst fjärilar och bin. Naturtypen kan uppträda i olika skepnader beroende på bland annat fuktighet och klimat.

Bevarandemål

Arealen av silikatgräsmarker (6270) i Natura 2000-området ska vara minst 13,3 hektar. Regelbunden hävd ska prägla naturtypen. Ingen näringstillförsel, inklusive tillskottsutfodring av betesdjur, ska förekomma, och den som eventuellt finns ska minska för att på sikt helt försvinna. Ingen skadlig ansamling av förna ska finnas i området efter vegetationsperiodens slut. Träd och buskar ska utgöra enstaka till måttligt inslag och mindre ytor med blottad mark är ett positivt inslag. Artsammansättningen i fält- och bottenskiktet ska vara naturlig/karakteristisk för naturtypen, till exempel fältgentiana, kattfot, ögontröst och slätterfibbla. Utöver en artrik flora ska silikatgräsmarkerna även bevara en artrik fauna, där främst flertalet fjärilar ska kunna fortleva. Artsammansättningen och näringstillgången ska vara naturlig. Igenväxningsvegetation ska inte förekomma.

Vad kan påverka negativt

I dagsläget finns inga ytterligare negativa naturtypsspecifika påverkansfaktorer utöver den generella hotbilden på sidan 6.

Bevarandeåtgärder

Åtgärderna som behövs för att det ska finnas goda förutsättningar för naturtypen inom Stora Ulvebo preciseras under rubriken Områdets bevarandeåtgärder på sidan 6.

Bevarandestatus och bevarandetillstånd

Ett stort antal typiska kärlväxter med höga naturvärden förekommer i silikatgräsmarkerna som historiskt troligen har brukats som slätteräng. Silikatgräsmarker har tyvärr nationellt en fortgående negativ utveckling och bevarandestatusen anses som dålig. Förekomstarealen i boreal region är idag 126 000 hektar. För att uppnå en gynnsam bevarandestatus i samma område har ArtDatabanken (2013) uppskattat att det behövs 380 000 hektar av naturtypen.

Naturtypen (6270) i Natura 2000-området hävdas genom bete och ingår till endast 50 % i miljöersättningen (2016). Skötseln av naturtypen varierar i området. Det finns delar som är övergivna och med mycket dåligt tillstånd, samt delar med bra skötsel och bra betestryck. Det sammanlagda bevarandetillståndet i området anses vara dåligt.

9070 - Trädklädd betesmark

Arealen 2,5 ha är fastställd i regeringsbeslut

Beskrivning

Trädklädda betesmarker är en naturtyp som kan delas in i två undergrupper: hagmarker med ett glest trädskikt av främst ek eller björk, samt skogsbete (betad skog) där barrträd ofta är dominerande. Gemensamt för dem är en lång trädkontinuitet och att marken har nyttjats till bete. I Stora Ulvebo består naturtypen av undertypen skogsbete.

Det är viktigt att trädkontinuiteten inte bryts eller att beteshävden upphör. Krontäckningen för naturtypen är minst 30 %. I skogsbeten är den oftast högre ibland nära 100 %. Till trädklädda betesmarker är en mängd arter från olika organismgrupper knutna, främst hävdgynnade kärlväxter, svampar, lavar och insekter. Vidkroniga träd är hemvist för flera karaktärsarter av främst insekter, lavar, och mossor som måste ha ljus och värme. Fältskiktet behöver också ljus för att inte gräsvålen ska luckras upp och karaktärsarterna utkonkurreras av skuggtåliga arter. Även grov död ved, främst i form av torrträd, men även enskilda lågor i olika nedbrytningsstadier är värdefulla substrat för vedlevande insekter och epifyter. I de fall betad skog finns på kalkmark har den ofta en rik marksvampflora som är hävdgynnad. I naturtypen finns vanligen blommande buskar till exempel hagtorn, slån och nypon som är en viktig miljö för många fjärilar och andra insekter.

Bevarandemål

Arealen av trädklädda betesmarker (9070) ska totalt vara minst 2,5 hektar i Natura 2000-området. Det ska finnas ett individ- och artrikt bestånd av typiska och karakteristiska kärlväxter (till exempel ängsvädd och blåsuga) och lavar (till exempel sotlav).

Krontäckningen i hagmarken ska variera mellan glest till halvsluten. Trädskiktet ska vara olikåldrigt och flerskiktat samt att ek, björk, asp, oxel och sälg tillsammans ska dominera naturtypen. Andra viktiga trädarter som tillsammans ska utgöra ett måttligt till påtagligt inslag i betesmarken är al, rönn, körsbär och vildapel. Det ska finnas tämligen allmän förekomst av grov och solbelyst död ved till exempel torrträd, hålträd, liggande stockar, även enstaka rishögar är positivt och kan sparas. Det ska även finnas ett artrikt buskskikt med minst ett måttligt inslag av en, hassel och rosenväxter. Förekomsten av äldre träd och buskar ska vara allmän till riklig och det ska finnas en föryngring av ovan nämnda arter. Artsammansättningen och näringstillgången ska vara naturlig.

Vad kan påverka negativt

Faktorer som kan påverka naturtypen negativt utöver den generella hotbilden på sidan 6:

- Skötsel som avlägsnar småbiotoper, kantzoner och mosaikmiljöer och skapar skarpa gränser mellan olika markslag.
- Bristande träd- och buskföryngring hotar på sikt kontinuiteten av dessa strukturer i naturtypen.
- Avverkningar, annat än i naturvårdssyfte.
- Ökat graninslag i lövbärande hagmarker.
- Bortförsel av död ved påverkar vedlevande organismer negativt.

Bevarandeåtgärder

Åtgärderna som behövs för att det ska finnas goda förutsättningar för naturtypen inom Stora Ulvebo preciseras under rubriken Områdets bevarandeåtgärder på sidan 6.

Bevarandestatus och bevarandetillstånd

För naturtypen trädklädd betesmark (9070) är den nationella utvecklingen fortgående negativ och bevarandestatusen anses som dålig. Förekomstarealen i boreal region idag 67 600 hektar (både inom och utanför Natura 2000-områden). För att uppnå en gynnsam bevarandestatus i samma region har ArtDatabanken (2013) uppskattat att det behövs minst 300 000 hektar av naturtypen.

Naturtypen (9070) i Natura 2000-området hävdas genom bete och 45-50 % av naturtypen ingår i miljöersättningsansökan (2016). Det finns ett relativt artrikt fåltskikt samt ett varierat trädkikt som domineras av tall. Det finns en viss igenväxning i naturtypen och ett överhängande hot till mer om detta inte åtgärdas. Betestrycket är sammanlagt ganska lågt. Bevarandetillståndet anses därför som otillfredsställande.

Kartor

Kartor som visar områdets läge, yttergränser, naturtypernas utbredning, fornlämningar, samt äldre ekonomiska kartor finns sist i planen.

Dokumentation

Webbsidor/databaser:

Artportalen, <https://www.artportalen.se>, (2017-06-14).

Länsstyrelsen Östergötland, <http://www.lansstyrelsen.se/ostergotland>, (2017-06-14).

Naturvårdsverket, <http://www.naturvardsverket.se/>, (2017-06-14).

Skyddad natur, <http://skyddadnatur.naturvardsverket.se/>, (2017-06-14).

Ängs- och betesmarksinventeringen (TUVÅ), <http://www.jordbruksverket.se/>, (2017-06-14).

Riksantikvarieämbetets fornlämningsregister (RAÄ-id Sällvik 24:2, 23:1, 26:1-2, 264:1), <http://www.fmis.raa.se/cocoon/fornsok/search.html>, (2017-06-14).

Dokument:

Naturvårdsverkets vägledningsdokument för habitat och ArtDatabankens vägledning för arter.

Wenche Eide (red.), Arter och naturtyper i habitatdirektivet - bevarandestatus i Sverige 2013, ArtDatabanken SLU, Uppsala, 2014.


Bevarandeplan för Stora Ulvebo Natura 2000-område, fastställd 2006-01-23.

Topografisk karta



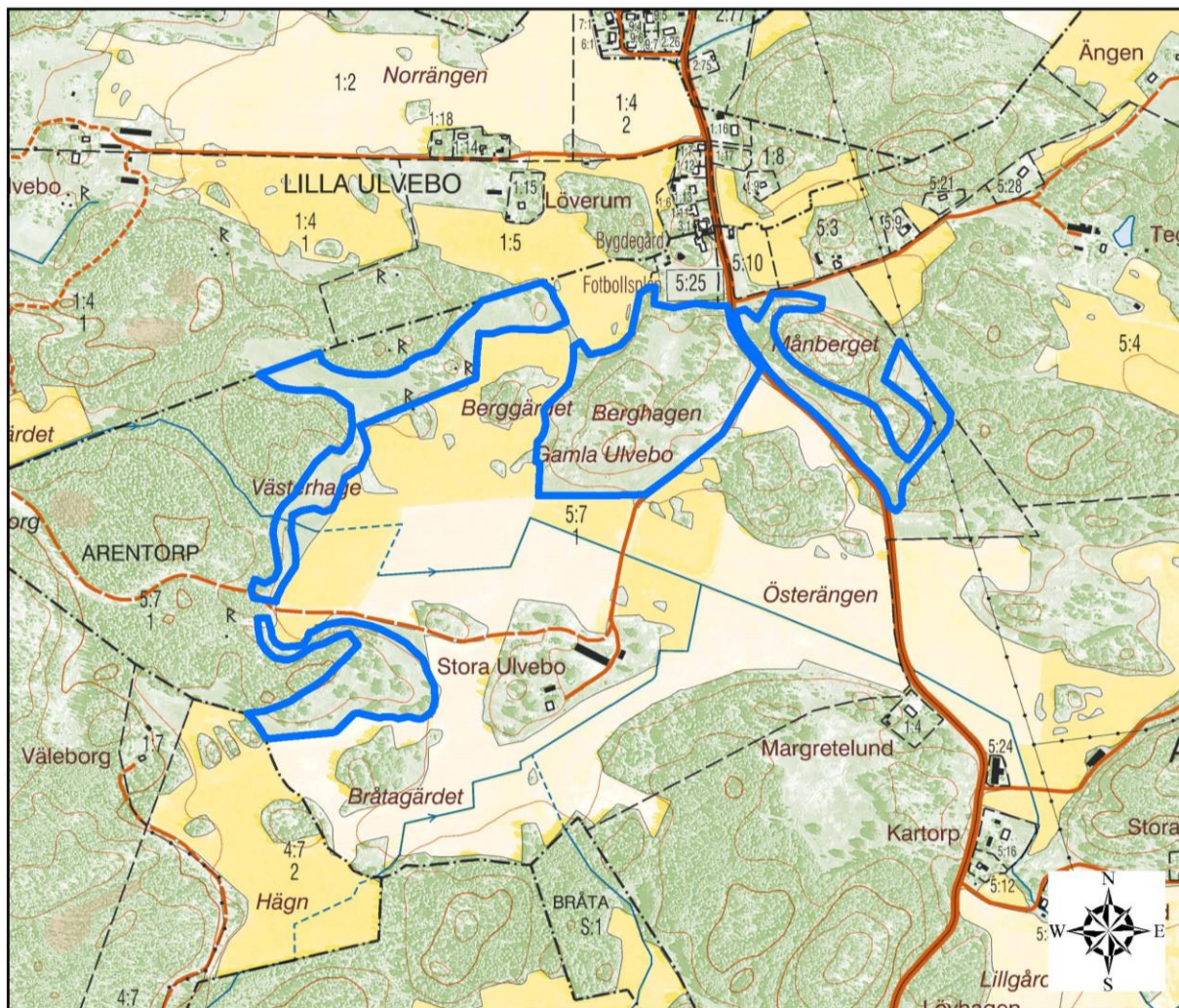
©Naturvårdsverket och ©Lantmäteriet Geodatasamverkan

0 2,5 5 10
Kilometer

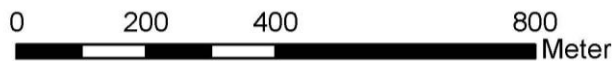
 Natura 2000-området


Översiktskartan visar att Stora Ulvebo ligger nära kusten i Söderköpings kommun.

Ekonomisk karta



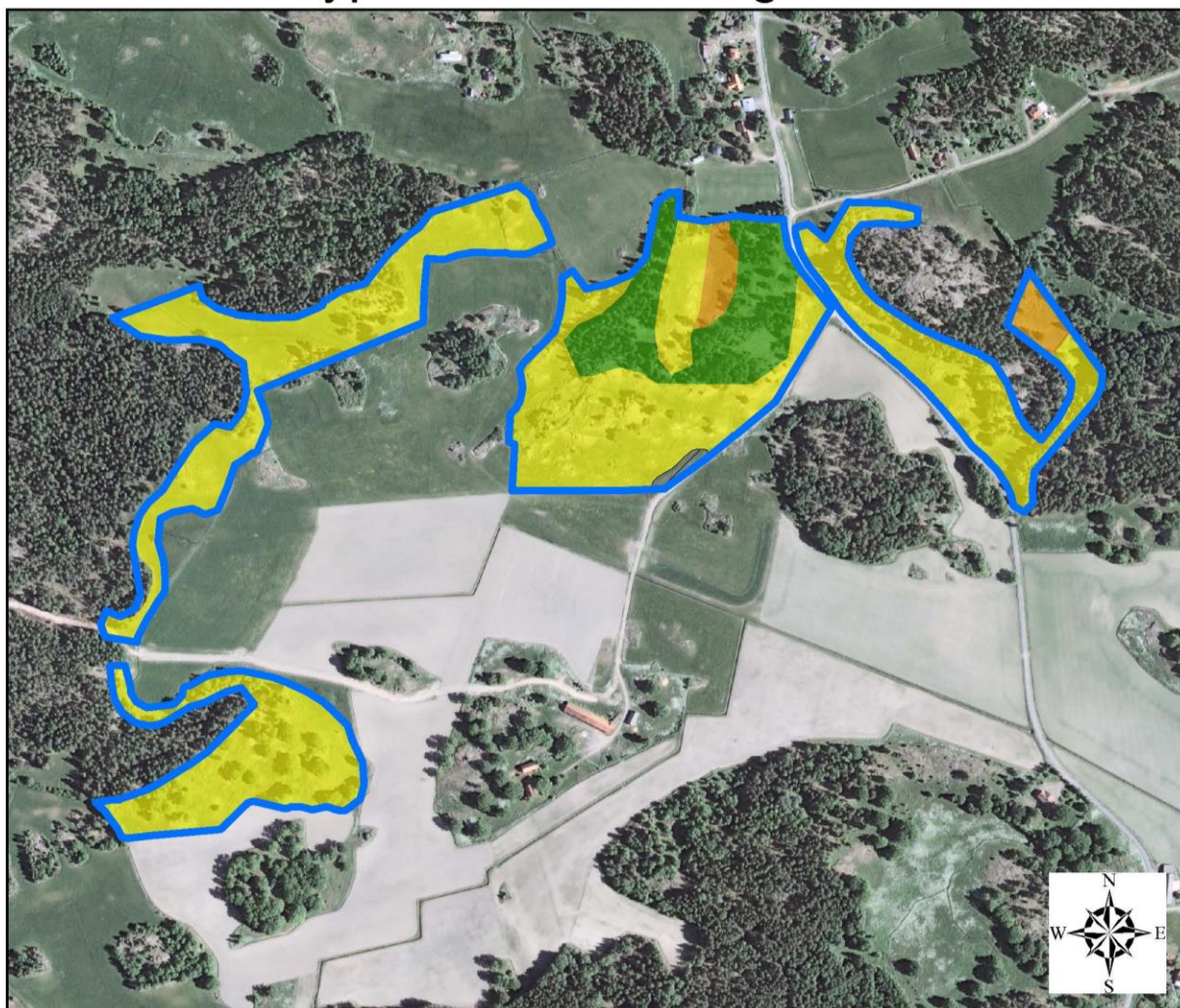
©Naturvårdsverket och ©Lantmäteriet Geodatasamverkan



 Natura 2000-området

Den ekonomiska kartan visar yttergränserna för området.

Natura 2000-områdets avgränsningar och N2000-naturtypernas utbredning



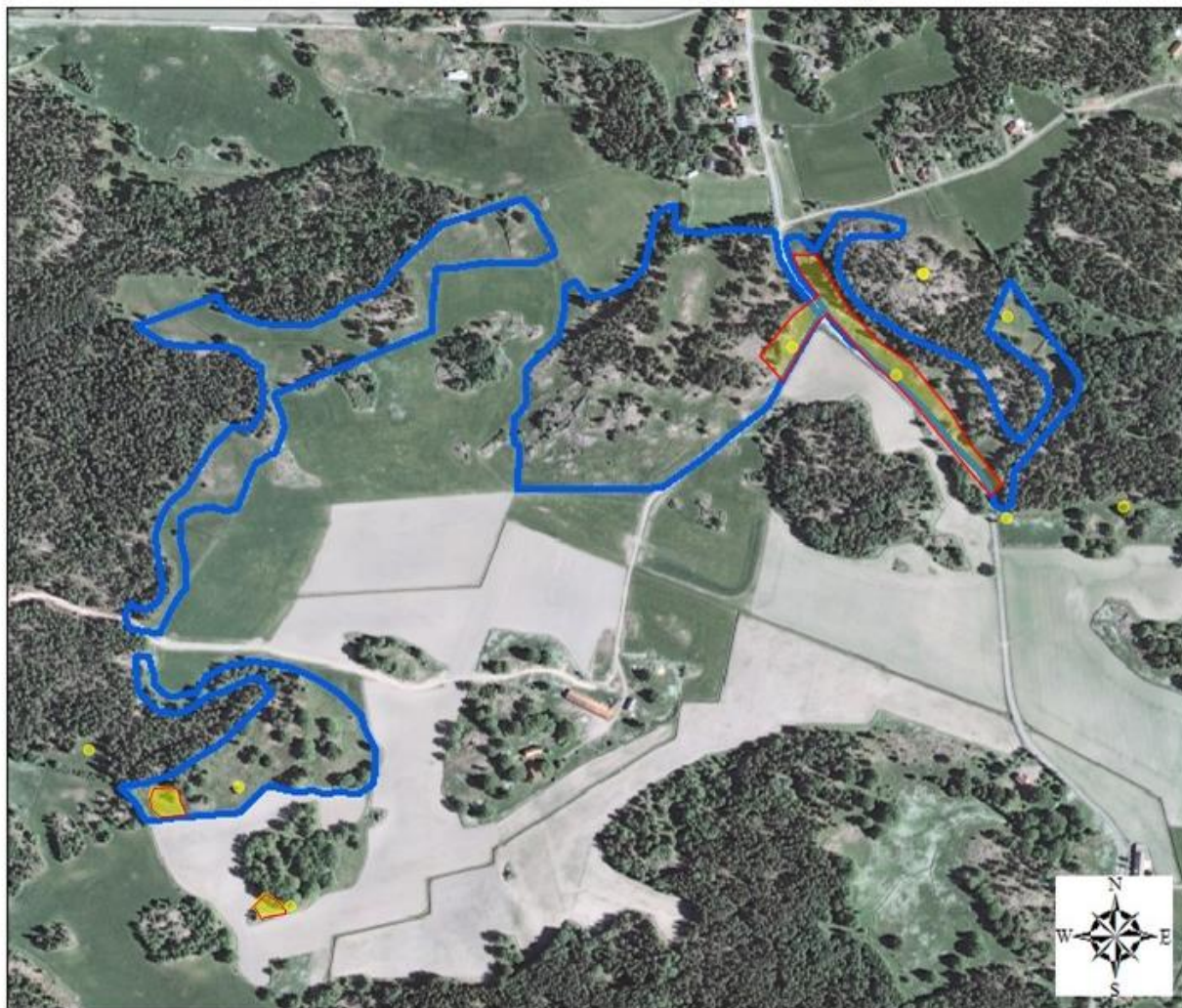
©Naturvårdsverket och ©Lantmäteriet Geodatasamverkan

0 125 250 500
Meter

	Natura 2000-området	
	6230 Stagg-gräsmarker	0,7 ha
	6270 Silikatgräsmarker	13,3 ha
	9070 Trädklädd betasmark	2,5 ha
	Annan naturtyp	

Flygfotot visar naturtypernas utbredning i Stora Ulvebo.

Utbredningsområde för Trumgräshoppa



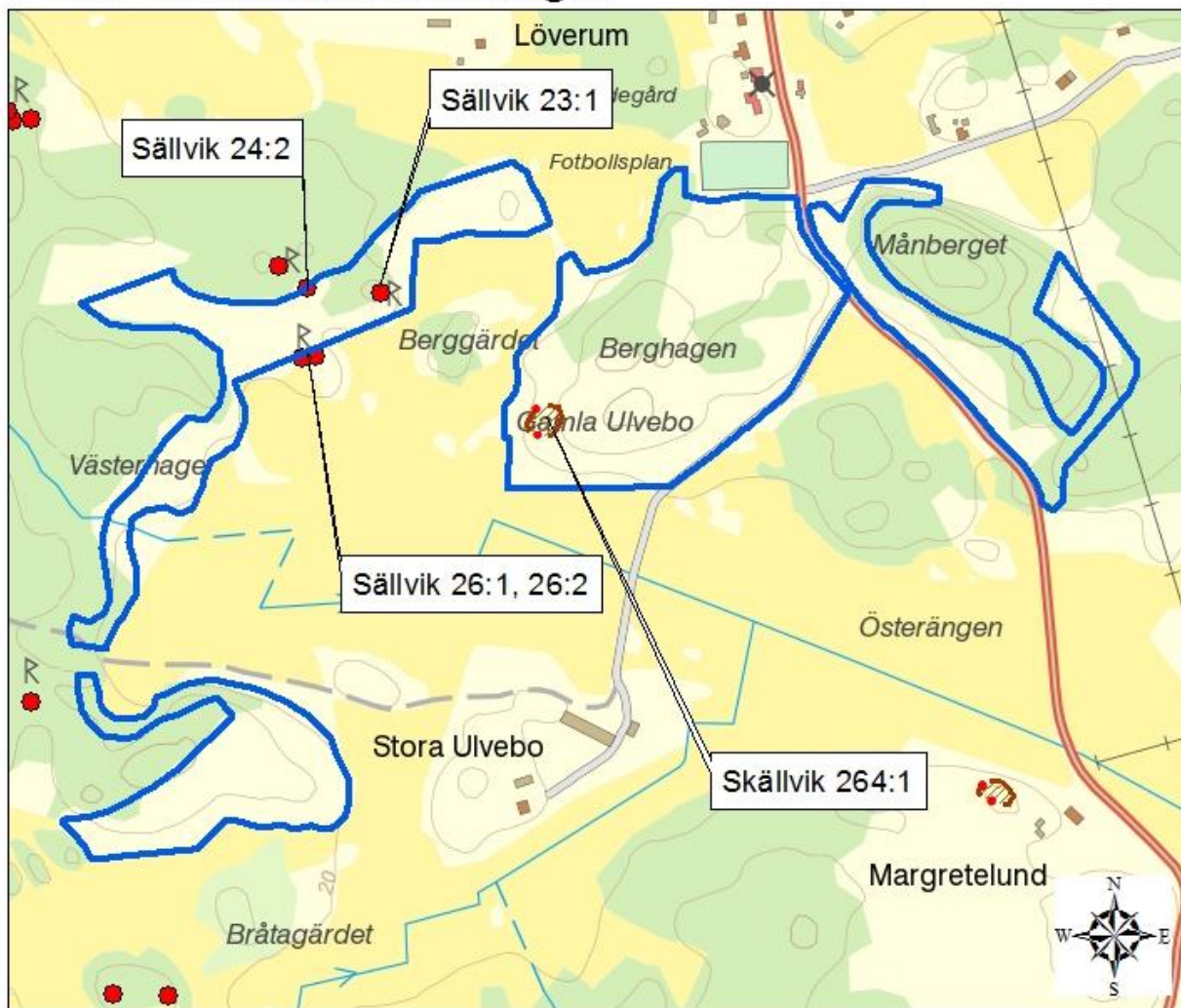
©Naturvårdsverket och ©Lantmäteriet Geodatasamverkan

0 150 300 600
Meter

-  Natura 2000-området
-  Utbredningsområde Trumgräshoppa
-  Fyndplats


Flygbilden visar var i området trumgräshoppa hittats och artens utbredningsområde.

Forn- och kulturlämningar



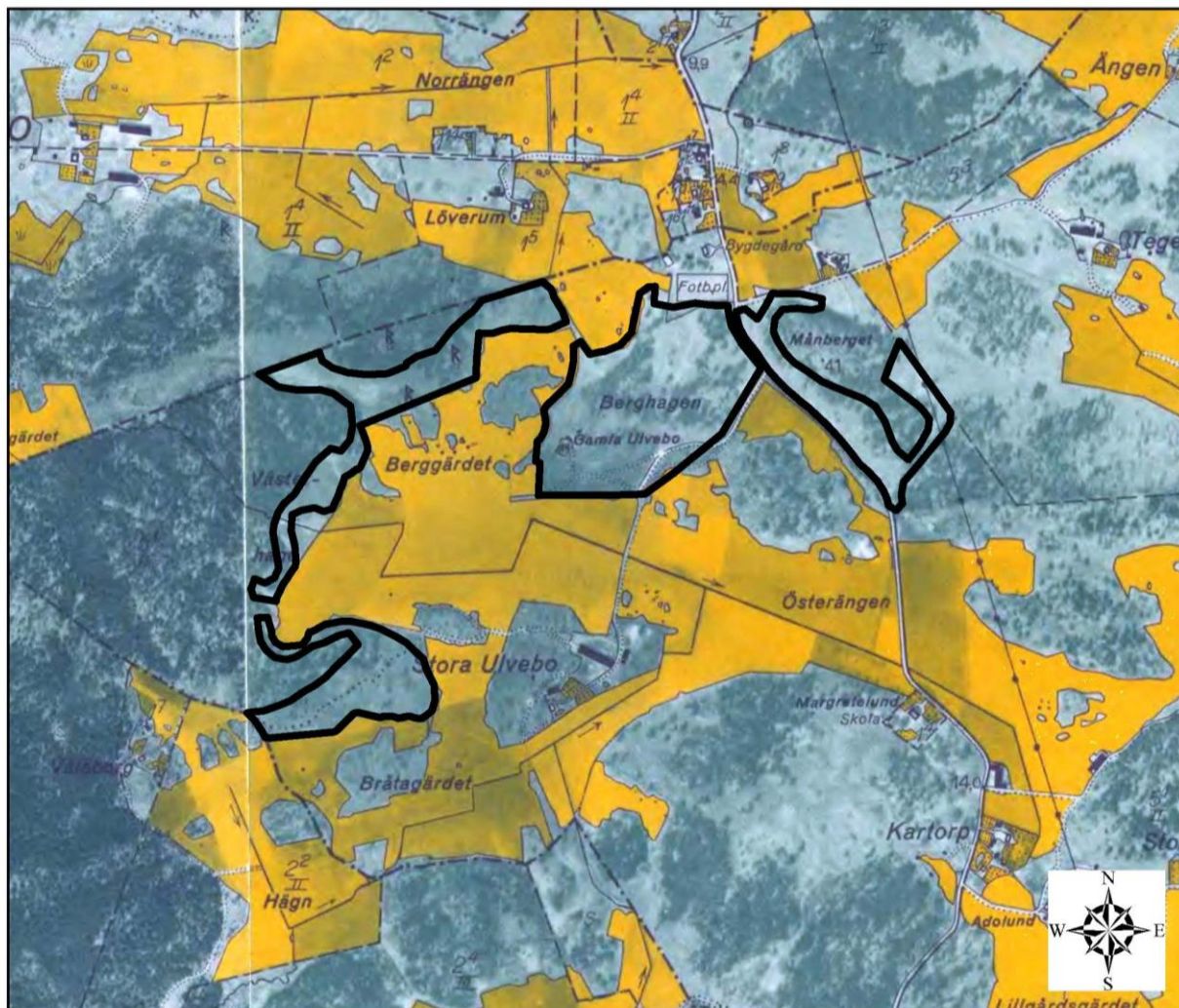
©Naturvårdsverket och ©Lantmäteriet Geodatasamverkan

0 125 250 500
Meter

 Natura 2000-området

Forn- och kulturlämningskartan visar att det finns flertalet kända lämningar i området.

Ekonomisk karta från 30- och 40-talet



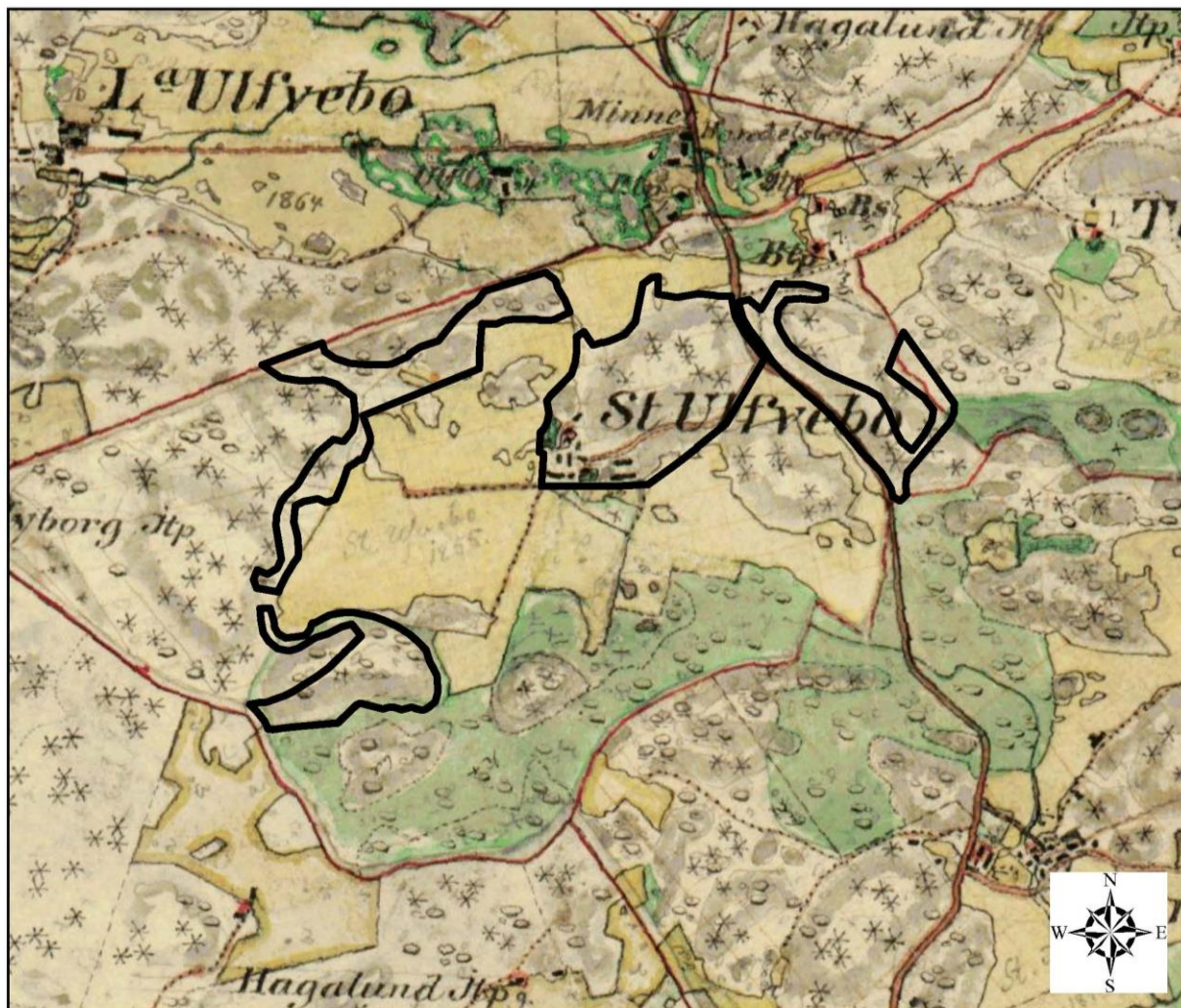
©Naturvårdsverket och ©Lantmäteriet Geodatasamverkan

0 200 400 800
Meter

 Natura 2000-området

Den ekonomiska kartan från 30- och 40-talet visar att området varit mer eller mindre öppna betesmarker under en lång tid.

Häradscharta



©Naturvårdsverket och ©Lantmäteriet Geodatasamverkan

0 200 400 800
Meter

 Natura 2000-området

Häradschartan, från slutet av 1800-talet, visar att området varit något mer träbeklätt än vad det är nuförtiden. Samt att det fanns byggnader i de centrala delarna av området.

Bilaga 1

Tabell 3. Sammanfattande lista med rödlistade arter som noterats mellan 1991-2016. Rödlistekategori: NT = Nära hotad, VU = Sårbar, EN = Starkt hotad

Svenskt namn	Latinskt namn	Organismgrupp	Rödlistekategori
Almsnabbvinge	<i>Satyrium w-album</i>	Fjärilar	NT
Bredbrämad bastardsvärmare	<i>Zygaena lonicerae</i>	Fjärilar	NT
Hedpärlemorffjäril	<i>Argynnis niobe</i>	Fjärilar	NT
Mindre bastardsvärmare	<i>Zygaena viciae</i>	Fjärilar	NT
Sexfläckig bastardsvärmare	<i>Zygaena filipendulae</i>	Fjärilar	NT
Silversmygare	<i>Hesperia comma</i>	Fjärilar	NT
Smalspröad bastardsvärmare	<i>Zygaena osterodensis</i>	Fjärilar	NT
Hasselsnok	<i>Coronella austriaca</i>	Grod- och kräldjur	VU
Trumgräshoppa	<i>Psophus stridulus</i>	Hopprätvingar	EN
Ljus solvända	<i>Helianthemum nummularium subsp. nummularium</i>	Kärlväxter	NT
Sen fältgentiana	<i>Gentianella campestris var. campestris</i>	Kärlväxter	NT
Slätterfibbla	<i>Hypochaeris maculata</i>	Kärlväxter	VU
Tidig fältgentiana	<i>Gentianella campestris var. suecica</i>	Kärlväxter	NT
Ängsnattviol	<i>Platanthera bifolia subsp. bifolia</i>	Kärlväxter	NT
Guldsandbi	<i>Andrena marginata</i>	Steklar	NT
Scharlakansvaxskivling	<i>Hygrocybe punicea</i>	Storsvampar	NT
Tallticka	<i>Pbellinus pini</i>	Storsvampar	NT