



LÄNSSTYRELSEN
ÖSTERGÖTLAND



Nybyggeängen i vinterskrud.

Foto: © Jens Johannesson

Beverandeplan för Natura 2000-området Nybygget-Duvhult SE0230201



Natura 2000

Natura 2000 är ett ekologiskt nätverk av värdefulla naturområden inom EU. Syftet är att hejda utrotningen av djur och växter samt att hindra att deras livsmiljöer förstörs. Utpekandet av Natura 2000-områden bygger på krav som finns i EU:s fågeldirektiv och art- och habitatdirektiv. Alla medlemsländer ska peka ut områden dels för fåglar som anges i EU:s fågeldirektiv, dels för naturtyper och arter som anges i art- och habitatdirektivet. Genom utpekandet åtar sig länderna att bevara de utpekade värdena i områdena långsiktigt. Natura 2000-nätverket är en av hörnstenarna i EU:s arbete för att bevara biologisk mångfald. I fågeldirektivet och habitatdirektivet listas 170 naturtyper och cirka 900 växt- och djurarter som särskilt värdefulla. 90 av naturtyperna och drygt 100 av djur- och växtarterna i habitatdirektivets bilaga 1 och 2 finns i Sverige. Därtill häckar i vårt land regelbundet cirka 60 av de fåglar som listas i bilaga 1 i fågeldirektivet.

Bevarandeplaner

För varje Natura 2000-område ska Länsstyrelsen ta fram en beskrivning. Detta görs i särskilda bevarandeplaner, men beskrivningen kan också ingå i en skötselplan om området även är naturreservat. I planen finns en beskrivning av området med bevarandesyfte och bevarandemål för de naturtyper och arter som ska bevaras, och det ska framgå hur skyddet kan bidra till en gynnsam bevarandestatus för naturtyperna och arterna. Även hot mot Natura 2000-området och behov av bevarandeåtgärder, till exempel skydd eller skötsel, ska beskrivas. Bevarandeplanen underlättar förvaltningen av området och tillståndsprövningar enligt miljöbalken genom att den ger viktig information om området till bland annat markägare, myndigheter, exploatörer och naturvårdsförvaltare.

Bevarandeplanen utarbetas och fastställs av Länsstyrelsen, som även är ytterst ansvarig för att målsättningen med området uppfylls. Det gäller även för de bevarandeåtgärder och den naturvårdsskötsel som kan krävas för att bevara värdena, i den mån markägare eller andra brukare inte har möjligheten eller skyldigheten via andra lagar eller avtal att göra detta (till exempel miljöersättningar). Bevarandeplanen revideras när ny kunskap tillkommer eller när förutsättningar ändras - den är ett "levande dokument". Det gör det möjligt för alla att bidra med ny kunskap och synpunkter genom att kontakta Länsstyrelsen.

I bevarandeplanen redovisas gränser, naturtyper och arter enligt bästa tillgängliga kunskap. I de fall där ny kunskap har tillkommit, har Länsstyrelsen för avsikt att föreslå dessa ändringar till regeringen när nästa tillfälle ges. Framtida naturvårdsarbete kan komma att leda till ytterligare ny kunskap som i sin tur kan leda till behov av justeringar av Natura 2000-områdets gränser, naturtyper eller arter. Vid förvaltning och tillståndsprövning är det viktigt att utgå från de befintliga värdena, inte bara de regeringsgodkända, varför det är av vikt att bevarandeplanen redovisar dessa, även om de inte har hunnit bli regeringsgodkända ännu.

Bevarandeplanen är inte ett juridiskt bindande dokument. För formell reglering av till exempel skydd eller skötsel kan andra beslut behövas, till exempel skyddsbeslut för naturreservat. Reglerna enligt eventuella skyddsbeslut gäller parallellt med den tillståndsplikt som gäller i Natura 2000-områden.

Tillståndsplikt och samråd

För att inte skada naturvärden krävs tillstånd för verksamheter eller åtgärder som på ett betydande sätt kan påverka miljön eller utpekade arter i ett Natura 2000-område. Det kan även gälla åtgärder utanför Natura 2000-området, om de kan påverka miljön eller utpekade arter i området. Det är påverkan på de naturmiljöer och/eller arter som skyddas i området som är grunden för prövningen oavsett var källan till störningen ligger geografiskt. Detta regleras i miljöbalken (7 kap 27-29§§). Tillståndskravet aktualiseras när en verksamhet eller åtgärd kan påverka miljön i ett Natura 2000-område på ett betydande sätt, det vill säga när det finns risk för skada.

Då det kan vara svårt att avgöra vilka åtgärder som kan påverka naturvärdena i Natura 2000-området behöver man samråda med Länsstyrelsen före genomförandet. Vid skogsbruksåtgärder hålls dock samråd med Skogsstyrelsen istället. Mer information finns hos Länsstyrelsen, läs på webben eller kontakta en handläggare.

För verksamheter och åtgärder som direkt hänger samman med eller är nödvändiga för naturvårdsskötsel och naturvårdsförvaltning av ett Natura 2000-område, i syfte att långsiktigt bevara de naturtyper och/eller arter som skyddas, krävs inte tillstånd.

Innehåll

	Sida
Området	5
6230 - *Stagg-gräsmarker	10
6270 - *Silikatgräsmarker	11
6510 - Slätterängar i låglandet.....	12
Dokumentation	14



LÄNSSTYRELSEN
ÖSTERGÖTLAND

Bevarandeplan för Natura 2000 - området SE0230201 Nybygget-Duvhult

Kommun: Norrköping

Områdets totala areal: 10,3 hektar

Markägareförhållande: Privat och Kommunalt

Bevarandeplanen fastställd av Länsstyrelsen: 2017-06-27

Regeringsbeslut, historik:

Regeringen föreslår att området är av gemenskapsintresse (pSCI): 1998-12

Fastställts som ett område av gemenskapsintresse (SCI): 2005-01

Regeringen förklarar området som ett särskilt bevarandeområde (SAC): 2011-03

Naturtyper och arter som ska bevaras i området:

6230 - *Stagg-gräsmarker

6270 - *Silikatgräsmarker

6510 - Slätterängar i låglandet

*) = Prioriterad art eller naturtyp i EU:s Natura 2000-bevarandearbete.

Området

Bevarandesyfte

Det överordnade bevarandesyftet för Natura 2000-nätverket är att bidra till bevarandet av biologisk mångfald genom att bibehålla eller återskapa gynnsam bevarandestatus för de naturtyper och arter som omfattas av EU:s fågeldirektiv eller art- och habitatdirektiv. För det enskilda Natura 2000-området är det överordnade syftet att bevara eller återställa ett gynnsamt tillstånd för de naturtyper och arter som förekommer i området.

Prioriterade bevarandevärden:

Inom Natura 2000-området prioriteras främst naturtypen slåtterängar i låglandet (6510). Naturvärden som ska bevaras i området är en hävdgynnad flora och fauna, äldre och grova hålträd samt död ved.

Motivering:

I Natura 2000-området finns ett en stor mångfald bland den hävdgynnade floran och faunan med arter som fältgentiana, slåttergubbe, loppstarr och mindre bastardsvärmare. Floran vittnar om att det finns en lång hävdhistoria. Dessutom finns det gott om äldre hålträd och död ved samt en stor variation av trädarter. Området är både riksintresse för både naturvård och friluftsliv, dessutom passerar Östgötaleden genom området.

Prioriterade åtgärder:

- Fortsatt hävd, genom bete och främst med slåtter på slåtterängarna.
- Rövning av igenväxning (inklusive kulturlämningar).
- Restaurera/glesa ur träd- och buskskiktet på främst gran en och björk.
- Återinföra eller förstärka hävden.
- Reglera skydd och skötsel av alla naturtyper samt naturvärden knutna till träd.

Beskrivning av området

Området ligger i länets norra skogsbygd, en dryg mil norr om Norrköping. Bygden är starkt präglad av mager skogsmark och dessa små kulturmarker står i stark kontrast mot den relativt täta barrskogen. I området finns en artrik hävdgynnad flora med restpopulationer från flera numer mycket ovanliga arter som fältgentiana (starkt hotad, EN), slåttergubbe (sårbar, VU), månlåsbräken (nära hotad, NT) och loppstarr (VU). Området består av två delar där det norra präglas av gamla lövträd av ek, lind, asp och björk. Här finns även mycket magra ljunghedsdominerade partier.

Kring de små gårdarna Duvhult och Nybygget, söder om Sörsjön, finns ett varierat och lövrikt kulturlandskap med små betesmarker, slåtterängar och åkrar. Söder om Duvhult ligger en mycket tilltalande blandlövhage med stor mängd med död ved samt gamla och grova träd av ek, lind, björk, oxel och asp. I träden finns många bohål. Hagen är omväxlande med slutna hasselpartier samt öppna och torra enbuskmarker respektive gamla åkerlyckor. Förutom ett antal växtarter bundna till naturliga gräsmarker finns ett stort inslag av ljung och lingonris vilket ger området en ljunghedskaraktär, i mer slutna partier finns lundarter som vårärt. Hagen ligger kring resterna av torpet Skansen och är rik på stenmurar och odlingsrösen. En vandringsled från Sörsjöns fritidsområde passerar området. Ett kärr och en mosse med tranbär finns i området.

I den magra slutningen ner mot vägen nordväst om Nybygget ligger de så kallade Nybyggeängarna. Marken är torr sånär som på ett par fint utbildade översilningsstråk. Ängen är påfallande artrik med ett flertal växter bundna till marker som hävdats under lång tid. Vegetationen är hedartad med särskilt mycket stagg och ris av lingon och blåbär. Förutom de talrika arterna kattfot, jungfru marie nycklar, prästkrage, darrgräs, hirsstarr, gullviva, blåsuga, knägräs, ärenpris, jungfrulin och ängsviol hittar man bland annat fältgentiana, slättegubbe, tätört, älggräs, bockrot, gökärt, blåklockor, pillerstarr, vårbrodd, ögontröst, gulmåra, klasefibbla (nära hotad, NT), slätterfibbla (VU), brännässla, skogsnäva, knagglestarr, örnbräken, korallrot, loppstarr, nattviol, ormrot, svinrot, slätterblomma, ängshavre, smörbollar, ängsvädd, ängsfryle och den lilla nålstarren. Även faunan är rik i området med bland annat rödlistade arter som silversmygare (NT), svävdagsvärmare (NT), mindre bastardsvärmare (NT) och sexfläckig bastardsvärmare (NT). Även söder om Nybygget finns gamla ängar som dock tyvärr delvis har planterats igen. Här står även några mycket vackert "kandelaberformade" björkar som tidigare har hamlats.

Inom området förekommer även de hotade svamparna scharlakansvaxskivling (NT) och kandelabersvamp (NT). I en liten hållmarkstallskog väster om Natura 2000-området växer även talticka (NT).

De varierande och lövrika hagmarkerna kring Duvhult och Nybygget är ovanligt goda exempel på naturliga och artrika gräsmarker i mager skogsbygd och har få motsvarigheter i denna del av kommunen. Förekomsten av i regionen mycket ovanliga arter som slättegubbe och fältgentiana stärker värdet ytterligare.

Vad kan påverka området negativt

Naturtyps- och artspezifika hotbilder preciseras under respektive naturtyp och art.

Gemensamt för alla hävdberoende naturtyper (6230, 6270 och 6510):

- Exploatering i eller i anslutning till området.
- Utebliven röjning av igenväxningsvegetation och minskat eller upphört bete leder på sikt till igenväxning av buskar och träd och utarmning av den hävdgynnade och ljuskrävande floran och faunan.
- Överbete, alltför intensivt betestryck påverkar naturtypen negativt eftersom växter har svårt att komma upp i blom och ge nektar och pollen åt insekter. Växterna får även svårt att fröa av sig. Frånvaro av busksnår har en negativ inverkan på vissa blommande växter, unga träd och insekter. Snåren fungerar som refuger, viloplats eller som skydd från betande djur.
- Skötsel som avlägsnar småbiotoper, kantzoner och mosaikmiljöer och skapar skarpa gränser mellan olika markslag påverkar naturtypen negativt.
- Kalkning och insädd av främmande arter skulle påverka floran negativt.
- Användning av avmaskningsmedel som innehåller avermectin är negativ för den dynglevande insektsfaunan.
- Spridning av gödsel i naturtypen påverkar floran negativt. Även tillskottsutfodring och vinterbete av betesdjuren ger indirekt näringstillförsel till marken och missgynnar den konkurrenssvaga floran.
- Gödslings- och försurningseffekter från nedfall av luftburna föroreningar påverkar floran negativt.

- Kväveläckage från angränsande marker påverkar florans negativt.
- Fragmentering och isolering som uppkommer om liknande biotoper försvinner i det omgivande skogs- och jordbrukslandskapet, detta försvårar spridning, genutbyte och återkolonisation mellan gräsmarker. Plantering av skog kan dessutom skapa spridningsbarriärer.
- Skogsbruk i eller i anslutning till objektet: avverkningar annat än i naturvårdssyfte, markberedning och plantering. Virkestransporter eller körning med andra tyngre fordon kan skada för naturtypen viktiga markförhållanden, samt leda till förändrad hydrologi.
- Vildsvin har tidigare bokat upp delar av hagen. Vilken effekt som bökande vildsvin har på florans i längden, om de återkommer år till år, finns det mycket lite kunskap om. Enstaka bök kan ha en positiv effekt på florans, då vissa frön kan få lättare att gro. Den återkommande uppbökningsen kan dock ha negativa effekter, då rötterna på fleråriga växter kan ta skada. Då vildsvinsstammen är mycket tät i området bör vildsvinen i möjligaste mån utestängas från betesmarkerna.
- Ohävdarter eller invasiva arter som till exempel örnbräken och blomsterlupin påverkar den konkurrenssvaga florans negativt. Detta är främst ett problem i ohävdade och svagt hävdade marker samt i fårbetesmarker.

Områdets bevarandeåtgärder

Art- eller naturtypspecifika åtgärder preciseras under respektive naturtyp.

Tabell 1: En generell sammanställning av bevarandeåtgärder omnämnda i den aktuella bevarandeplanen.

Bevarandeåtgärd	När	Var	Prioritet
Fortsatt hävd, främst genom bete och främst med slätter på slätterängarna	Årligen	Hela Natura 2000-området	1
Röjning av igenväxning (inklusive kulturlämningar)	Årligen eller vid behov	Hela Natura 2000-området	1
Restaurera/glesa ur träd- och buskskiktet på främst gran, en och björk.	Inom tre år, därefter vid behov	I naturtypen 6270 och 6230	1
Bränning	Vid behov eller en till två gånger per decennium	Delar hagen vid Duvhult	2
Återinföra eller förstärka hävden	Inom tre år	Främst i naturtypen 6230 och del av 6510	1
Inventera och uppdatera naturtypsindelningen i området	Efter återupptagen skötsel i hela området, senast inom tio år	Främst ängarna vid Nybygget	2
Reglera skydd och skötsel av alla naturtyper samt naturvärden knutna till träd	Inom fem år	Hela Natura 2000-området	1

Reglering av skydd och skötsel:

Enligt 12 kap. 8 § MB (Miljöbalken) är brukaren skyldig att ta hänsyn till natur- och kulturvärden vid all markanvändning i jordbruket. De allmänna hänsynsreglerna i 2 kap. MB förtydligas i Jordbruksverkets föreskrifter (SJVFS 1999:119) om hänsyn till natur- och kulturvärden i jordbruket. Enligt förordningen (1998:915) om miljöhänsyn i jordbruket får jordbruksmark tas ur produktion först efter anmälan till Länsstyrelsen, som då har möjlighet att förbjuda en ändrad markanvändning.

Alla naturtyper i området kan skötas med medel från EU:s miljöstöd. Miljöstödsreglerna uppdateras vart femte år och kan i enstaka fall ha krav som står i motsättning till Natura 2000-områdets syfte. Natura 2000-naturtyperna behöver dock skötas i syfte att målen med Natura 2000-området uppnås. Detta är troligen inget problem i dagsläget (2016), men bör följas upp vid nya stödperioder och regeländringar. I Natura 2000-området Nybygget-Duvhult ingår cirka 3,5 hektar i jordbruksblock varav 1,4 hektar har miljöersättningsåtaganden (2017). Endast i den delen med miljöersättningsåtagande (särskild skötsel) kan skydd och skötsel anses vara reglerat i tillräcklig omfattning. I merparten (cirka 84 procent) av områdets naturtyper är skydd och skötsel inte reglerat (2016). Länsstyrelsen har överlåtit ansvaret för skötseln till Norrköpings kommun och i det åtagandet ingår att kommunen tillser att nödvändiga bevarandeåtgärder sköts och regleras så att gynnsam bevarandestatus uppnås för områdets prioriterade bevarandevärden.

I och med att området är skyddat som Natura 2000-område krävs samråd med Länsstyrelsen vid åtgärder som kan påverka naturvärdena negativt, även vid huggningar av enstaka värdefulla träd eller bortförsel av grov död ved. Vid samråd som rör huggningar och röjningar tas kontakt med den förvaltare på Kommunen eller kontaktperson på Länsstyrelsen för Nybygget-Duvhult.

Alla fornlämningar skyddas enligt kulturmiljölagen (1988:950). Enligt 2 kap 6 § kulturmiljölagen är det förbjudet att utan tillstånd ”rubba, ta bort, gräva ut, täcka över eller genom bebyggelse, plantering eller på annat sätt ändra eller skada en fast fornlämning”. Hänsyn till forn- och kulturlämningar ska därmed tas vid åtgärder som görs för att bevara naturvärdena kopplade till Natura 2000.

Bevarandeåtgärder:

Områdets hävdhistoria är vägledande för den fortsatta skötseln. För att hagmarkernas naturvärden ska bevaras behöver markerna regelbundet vara välhävdade så att ingen skadlig förnaansamling bildas, eftersom det missgynnar småväxta arter och försvårar frögroning.

Igenväxning behöver årligen eller vid behov hållas efter genom röjning. Näringstillförsel (inklusive tillskottsutfodring av betesdjur) får inte förekomma annat än i undantagsfall eller i mycket begränsad utsträckning.

Vid bete är det värdefullt om hävden planeras så att artrikare ofta torrare delar av Natura 2000-området inte betas under försommaren. Detta för att få en god fröspridning och nektar- och pollentillgång för markernas flora och insektsfauna. Enklaste metoden för att åstadkomma detta är att dela in hagmarken i minst två fällor; en torrare artrikare del och en fuktigare mer hävdkrävande del. Under försommaren kan djuren beta i den fuktiga fällan och under högsommaren när flertalet arter har blommat ut och satt frö kan grinden till den torrare delen öppnas och båda fällor betas samtidigt.

Vid restaureringsinsatser lämnas minst 10 procent av grenar, ris och stockar för att tillgodose en viss mängd död ved. Om möjligt kan även högstubbar skapas, passande träd hamlas och att ringbarkning tillämpas istället för avverkning av vissa träd. All stående död ved samt grövre trädgrenar och stammar som faller till marken

ska lämnas kvar inom Natura 2000-området. Om de faller på ett ur brukningsmässigt dåligt ställe eller försvårar betesmöjligheten för djuren på delar med artrik flora kan de flyttas till annan del av hagarna. Äldre vidkroniga träd samt lämpliga framtidsträd ska generellt frihuggas för att gynna trädens utveckling samt den solälskande floran och faunan.

Buskar av olika slag, främst blommande arter, är viktiga att spara, så länge som de inte täcker stora ytor och bildar stora snår eller täcker fornlämningar. Mindre snår ger skydd, bo- och födosöksplatser för många djur och underlättar för lövträd, bland annat ek, att gro och växa till sig utan att bli avbetad.

Fornlämningar eller kulturhistoriska spår (till exempel stensättningar, gravfält, stenmurar och rösen) behöver årligen synliggöras genom att gräset intill hävdas och att igenväxning eller träd röjs bort, med fördel under sommarhalvåret. Träd som skjuter rotskott är det bättre att ringbarka, alla träd med höga naturvärden eller hamlade träd ska dock lämnas kvar. Död ved, röjningsrester eller andra upplag ska inte lämnas på eller invid fornlämningar. Inför större röjningsarbeten eller restaureringar ska kända lämningar i området markeras och utförarna informeras om fornlämningarnas läge och typ, för att lämningarna inte ska skadas.

Bevarandestatus och bevarandetillstånd

Bevarandestatus beskriver läget för naturtyperna i landet som helhet, medan *bevarandetillståndet* beskriver aktuellt läge inom Naturaområdet. Dessa beskrivs närmare under respektive naturtyp och art längre fram i planen. Här redovisas en sammanställning av bevarandetillståndet inom området.

I Sverige har de öppna gräsmarkerna minskat dramatiskt under sedan början av 1900-talet tills idag. Även i markerna kring Duvhult och Nybygget syns en klar förändring jämför med för cirka 80 år sedan (se karta från 30-40-tal, bilaga 1). Nästan all öppen gräsmark utanför Natura 2000-området har försvunnit sedan 30-40-talet. Även en del åkermark har planterats igen med skog. Detta har förstas minskat livsutrymmet för de hävdgynnade arterna i området.

Gräsmarkerna i Nybygget-Duvhult hyser trots detta idag en artrik flora som är spridd i stora delar utav Natura 2000-området. I Natura 2000-området återfinns idag 8,5 hektar av olika gräsmarksnaturtyper. Troligen är området i sig självt något för litet för att hysa långsiktigt livskraftiga bestånd av flertalet typiska arter. Tyvärr är Nybygget-Duvhult isolerat ifrån andra gräsmarker med en hävdgynnad flora. Då blir skötsel inom området ännu viktigare eftersom arter troligen har svårt att återkolonisera området. Även spridningsvägar som vägkanter och kraftledningsgator kan få en ökad betydelse. Bevarandetillståndet för varje enskild naturtyp preciseras i kommande naturtypsstycken.

Tabell 2: Naturtypsareal och förekomst av Natura 2000-arter (ej fåglar) inom Natura 2000-området.

Naturtyp/art	Hektar/Förekomst	Bevarandetillstånd
6230 - *Stagg-gräsmarker	2,4	Dåligt
6270 - *Silikatgräsmarker	5,2	Otillfredsställande
6510 - Slätterängar i lågländet	0,9	Otillfredsställande
Annan naturtyp	1,6	
Total naturtypsareal	8,5	

Uppföljning

Länsstyrelsen ansvarar för att uppföljning av bevarandemål genomförs. Uppföljningen ska ske enligt de manualer för skyddade områden som har tagits fram av Naturvårdsverket samt Havs- och vattenmyndigheten. Mätbara mål, så kallade målindikatorer, ska registreras i databasen SkötselDOS. Dessa målindikatorer följs sedan upp. Målsättningen är att kunna se om de bevarandemål som satts upp i bevarandeplaner och skötselplaner uppfylls, att skötseln fungerar och att Natura 2000- naturtyperna och arterna har gynnsamt tillstånd.

Uppföljning av skötseln, som är en viktig del i bevarandemålen, kommer delvis att kontrolleras via den ordinarie kontrollverksamheten för miljöersättningsåtaganden, men bör även följas upp för länets samtliga områden med hävdbehov genom regelbundna analyser för att se vilka områden som ingår i jordbruksblock med miljöersättning.

Fältgentianan omfattas av ett nationellt åtgärdsprogram för hotade arter (ÅGP). Länsstyrelsen i Östergötland följer upp arten med hjälp av frivilliga insatser från allmänheten (så kallade "floraväktare") som besöker flera utav länets lokaler årligen.

6230 - *Stagg-gräsmarker

Arealen 2,4 fastställd i regeringsbeslut

Beskrivning

Naturtypen stagg-gräsmarker (6230) är en artrik och hävdpräglad naturtyp som förekommer på torra-friska, silikatrika jordar. Naturtypen har utvecklats genom lång hävdkontinuitet och består av öppna betesmarker med högst 30 procent krontäckning av träd och buskar. Hävdgynnade arter ska finnas. På stagg-gräsmarker är stagg en av de viktigaste arterna men för att det ska vara naturtypsklassad (6230) måste vegetationen även i övrigt vara artrik.

Stagg-gräsmarkerna kan vara mycket örtrika och kan ibland hysa ovanliga växter. Örtrikedomen gör dem viktiga för många insekter, inte minst fjärilar och bin. Naturtypen kan uppträda i olika skepnader beroende på bland annat fuktighet och klimat.

Bevarandemål

Arealen av Stagg-gräsmarker i Natura 2000-området ska vara minst 2,4 hektar. Regelbunden hävd ska prägla området. Träd och buskar ska utgöra enstaka till måttligt inslag. Det ska finnas typiska arter inom följande grupper: kärlväxter (till exempel ljung, ängsvädd, och stagg); insekter (till exempel dagfjärilar och hoppkrävtvingar) ska förekomma i sådan omfattning att dessa kan fortleva långsiktigt i området. Artsammansättningen och näringstillgången ska vara naturlig.

Bevarandeåtgärder

I hagmarken kring nybyggeängarna finns ett behov av röjning av björk i det yngre trädskiktet göras. I övriga delar av naturtypen behöver betesdjuren släppas på så att hela naturtypen betas.

Bevarandetillstånd

Bevarandestatusen för naturtypen *stagg-gräsmarker (6230) är dålig och förekomstarealen minskar fortfarande i alla regioner (idag 90 kvadratkilometer) och tillståndet. För att uppnå gynnsam bevarandestatus behövs det uppskattningsvis 491 kvadratkilometer.

Inom Natura 2000-området Nybygget-Duvhult anses också bevarandetillståndet som dåligt. Ungefär hälften av naturtypen ingår i miljöersättningsåtagande (2016) och det finns delar med ett något tätt trädskikt. Övriga delar ingår inte i några åtaganden och de betas inte eller så är betetrycket mycket svagt.

6270 - *Silikatgräsmarker

Arealen 5,2 hektar är fastställd i regeringsbeslut

Beskrivning

Naturtypen silikatgräsmarker består av öppna betesmarker på silikatrika jordar med högst 30 procent krontäckning av träd och buskar. Fältskiktet är artrikt och har ett stort inslag av hävdgynnade arter som trivs på kalkfattig och näringsfattig mark. Artrikedomen är uppkommen ur en lång period av hävd och naturtypen är beroende av en fortsatt beteshävd. Vegetationens sammansättning varierar beroende på underlag och geografisk belägenhet.

Silikatgräsmarkerna kan vara mycket örtrika och kan ibland hysa ovanliga växter. Örtrikedomen gör dem viktiga för många insekter, inte minst fjärilar och bin. Naturtypen kan uppträda i olika skepnader beroende på bland annat fuktighet och klimat.

Bevarandemål

Arealen av Silikatgräsmarker i Natura 2000-områdena (6270) ska vara minst 5,2 hektar. Regelbunden hävd ska prägla naturtypen. Trädskiktet ska vara olikåldrigt och arter som tillsammans ska utgöra ett enstaka till måttligt inslag i naturtypen är ek, lind, lönn, björk, asp, rönn och tall. Buskskiktet ska utgöra ett måttligt inslag och domineras av en. Mindre ytor med blottad mark är ett positivt inslag. Ett flertal typiska arter inom grupperna kärlväxter (till exempel kattfot och jungfru marie nycklar) och insekter (till exempel bastardsvärmarna) ska förekomma i sådan omfattning att dessa kan fortleva långsiktigt i området. Artsammansättningen och näringstillgången ska vara naturlig.

Bevarandeåtgärder

Träd- och buskskiktet i Silikatgräsmarken vid Duvhult har en hög andel död ved och ett stort inslag av grova hålträd. I området har en del yngre gran börjat växa in och den behöver röjas bort innan den får överhanden, även ett antal vida enar behöver röjas bort. Även ett fåtal yngre träd av andra trädararter kan tas ned. Det är nödvändigt att ett tillräckligt stort antal yngre framtidsträd av arterna ek, lind, lönn, asp, rönn, björk och tall finns kvar i naturtypen. Även en ska finnas kvar i buskskiktet.

Området domineras bitvis av ljung och ris det är därför mycket lämpligt att komplettera betet i denna hagen med bränning. Ett årligt bete med återkommande vårbränning en till två gånger per decennium är troligen den gynnsammaste skötseln för naturtypen i hagen vid Duvhult. Variationen i markvegetationens höjd mellan åren och delområden av objektet är en förutsättning för många arters överlevnad. Regelbunden bränning gynnar arter som slättergubben samt en rad missgynnade kärlväxter och fjärilar.

Bevarandestatus och bevarandetillstånd

Ett stort antal typiska kärlväxter med höga naturvärden förekommer i silikatgräsmarkerna som historiskt troligen har brukats som slåtteräng. Silikatgräsmarker har tyvärr nationellt en fortgående negativ utveckling och bevarandestatusen anses som dålig. Förekomstarealen i boreal region är idag 1 260 kvadratkilometer. För att uppnå en gynnsam bevarandestatus i samma område har Artdatabanken (2013) uppskattat att det behövs 3 800 kvadratkilometer av naturtypen.

Naturtypen (6270) i Natura 2000-området Nybygget-Duvhult hävdas genom fårbeta. Träd- och buskskiktet är i behov av en viss röjning av främst yngre gran. Skyddet och skötseln för området behöver dessutom regleras genom miljöersättningsåtagande (särskild skötsel) eller motsvarande avtal. Bevarandetillståndet anses därför som otillfredsställande.

6510 - Slätterängar i låglandet

Arealen 0,9 fastställd i regeringsbeslut

Beskrivning

Denna naturtyp utgörs av öppna slätterängar på torra till friska marker. Slåttern gynnar en stor arttäthet och artrikedom genom att den årliga slåtringen hindrar enskilda storvuxna arter från att ta överhanden i vegetationstäcket. Naturtypen består av öppna betesmarker med högst 30 procent krontäckning av träd och buskar.

Att hö bärgas och näring därigenom förs bort från marken bidrar ytterligare till större artrikedom bland kärlväxterna. Blomrika slättermarker har mycket stor betydelse för många organismer som är knutna till odlingslandskapet, inte minst för slätteryngnade kärlväxter och många insekter, i synnerhet fjärilar och vildbin. Dagens mycket små arealer artrika slättermarker är förmodligen en starkt bidragande orsak till att många fjärilar minskat katastrofalt.

Bevarandemål

Arealen av (6510) ska vara minst 0,9 hektar. Regelbunden slåtter (för hand eller motormanuellt) ska prägla gräsmarken. Träd och buskar ska utgöra måttligt inslag. Det ska finnas typiska arter inom grupperna kärlväxter (till exempel slättergubbe och fältgentiana) och insekter (till exempel mindre bastardsvärmare och silversmygare), dessa dessutom förekomma i sådan omfattning att dessa kan fortleva långsiktigt i området. Artsammansättningen och näringstillgången ska vara naturlig.

Vad kan påverka negativt

Faktorer som kan påverka naturtypen negativt utöver hotbilden på sidan sex:

- Utebliven höbärgning leder till förnaansamling med utarmning av den hävdgynnade floran och faunan som följd.
- Årlig slåtter vid fel tidpunkt, till exempel för tidigt på säsongen när växterna ännu inte hinner sätta frö, leder med tiden till utarmning av den hävdgynnade floran och faunan. Svagt eller uteblivet efterbeta under år med god återväxt efter slåttern kan leda till skadlig förnaansamling.

Bevarandeåtgärder

Slätterängen behöver regelbundet hävdas genom slåtter (manuellt eller motormanuellt) efter att flertalet hävdgynnade arter har blommat och satt frö (vanligen tidigast i slutet av juli). Det finns uppgifter om både tidig- och sen blommande fältgentiana vid Nybygget. Bestånd av sen fältgentiana som ännu inte satt frö vid slåttern kan med fördel undantas slåtter för att öka fröspridningen av arten. Alternativt kan slåttern där den sena fältgentianan förekommer utföras fyra till fem veckor innan fältgentianans blomning (vanligen slutet av juni).

Ytterligare en skörd kan tas senare på året för att kompensera för den ökade näringstillgången i nederbörden. Höet bärgas och näring förs därigenom bort från marken och bidrar ytterligare till större artrikedom bland kärlväxterna. Efterbete av djur är positivt och fyller en liknande funktion som en extra skörd.

Fältgentianan omfattas av ett nationellt åtgärdsprogram (ÅGP). Arten trivs bäst i marker med slåtter samt efterbete. Arten återfinns oftast i ogödslade hagmarker med en lång hävdkontinuitet. Den är starkt knuten till de artrikaste gräsmarkerna, vilket gör arten till en god indikator på lång hävdkontinuitet. Detta styrks också av att fröbanken i de flesta fall tycks vara kortlivad, vanligen högst tre till fem år. I södra och mellersta Sverige försvinner populationer oftast inom fem till femton år efter upphörd hävd.

Även fägatan i området hävdas med slåtter, det är möjligt att ytterligare ytor i området kan klassas som naturtypen slätterängar i låglandet (6510). En översyn av naturtypsindelningen i området behöver därför göras i området efter att all skötsel i området har återupptagits.

Bevarandestatus och bevarandetillstånd

Naturtypen slätterängar i låglandet (6510) har nationellt en fortgående negativ utveckling och bevarandestatusen anses som dålig. Naturtypens förekomstareal minskar i boreal region och är idag 21 kvadratkilometer. För att uppnå gynnsam bevarandestatus i samma område har Artdatabanken har uppskattat (2013) att det behövs cirka 505 kvadratkilometer.

Ungefär två tredjedelar av naturtypen i Nybygget ingår i miljöersättningsåtaganden (2016) men endast betet regleras genom miljöersättningsåtagandet och inte slåttern. Hela naturtypen behöver regleras med miljöersättningsåtagande för slåtter eller motsvarande avtal. Ängarna nordväst om Nybygget slåttas årligen av Naturskyddsföreningen och ett stort antal typiska kärlväxter med höga naturvärden förekommer på slätterängen, ängen söder om gården hävdas inte. Bevarandetillståndet för naturtypen slätteräng i låglandet anses som otillfredsställande eftersom skyddet och skötseln inte är reglerad.

Dokumentation

Webbsidor/databaser:

Artportalen, <https://www.artportalen.se>, (2017-02-08).

Länsstyrelsen Östergötland, <http://www.lansstyrelsen.se/ostergotland>, (2017-02-08).

Naturvårdsverket, <http://www.naturvardsverket.se/>, (2017-02-08).

Skyddad natur, <http://skyddadnatur.naturvardsverket.se/>, (2017-02-08).

Ängs- och betesmarksinventeringen (TUVÅ), <http://www.jordbruksverket.se/> (2017-02-08).

Dokument:

Länsstyrelsen, (2005), Bevarandeplan för Nybygget-Duvhult SE0230201.

Naturvårdsverkets vägledningsdokument för naturtyper och arter.

Wenche Eide (red.), Arter och naturtyper i habitatdirektivet - bevarandestatus i Sverige 2013, ArtDatabanken SLU, Uppsala, 2014.

Bilagor:


Bilaga 1, Kartor över Natura 2000-området

Bilaga 1

Översiktskarta



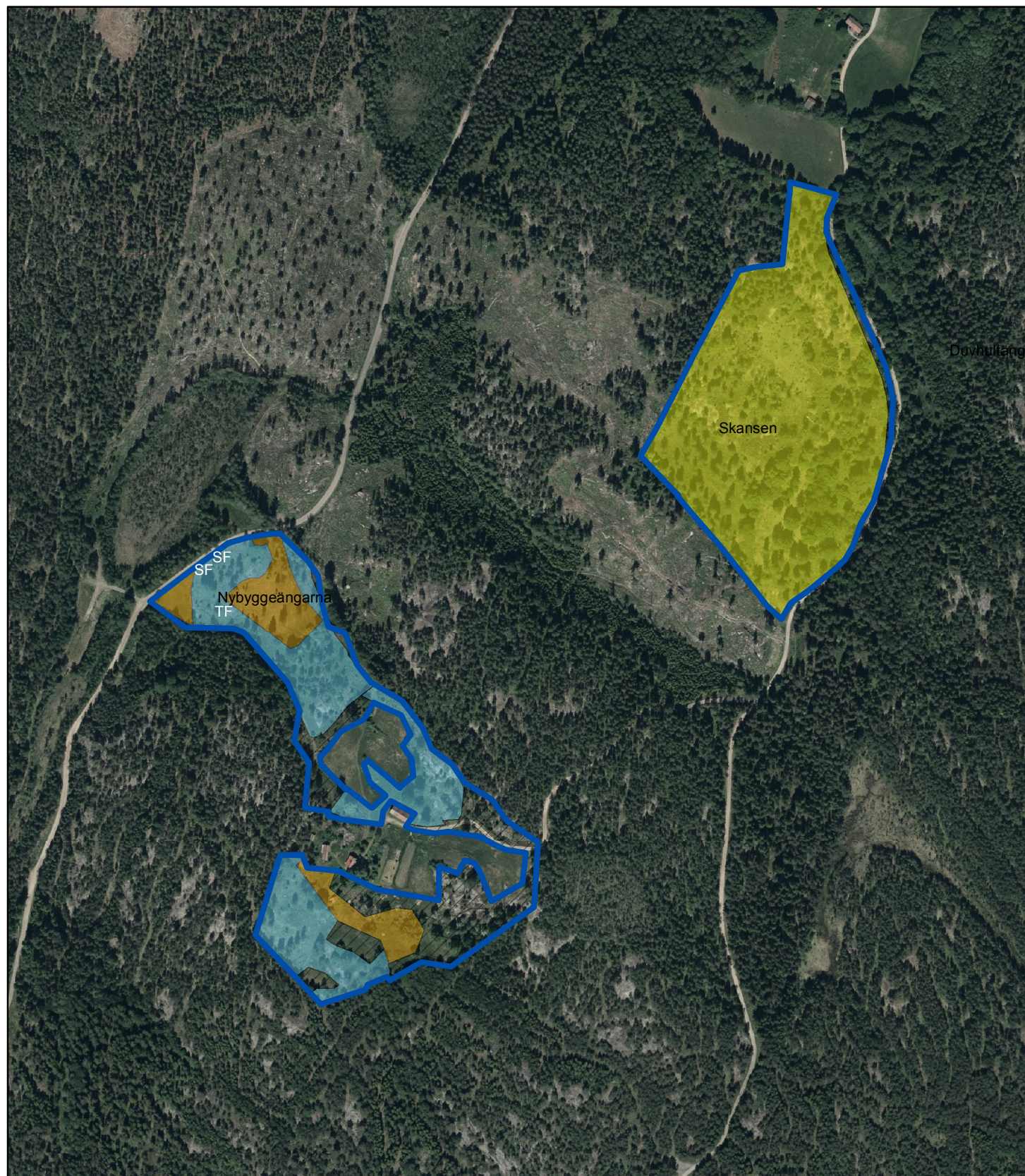
0 750 1 500 3 000 4 500 Meter

 Natura 2000-område (SCI)

© Naturvårdsverket &
© Lantmäteriet Geodatasamverkan

1:70 000

Natura 2000-naturtyper inom Natura 2000-området




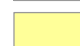
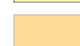


0 55 110 220 330 Meter

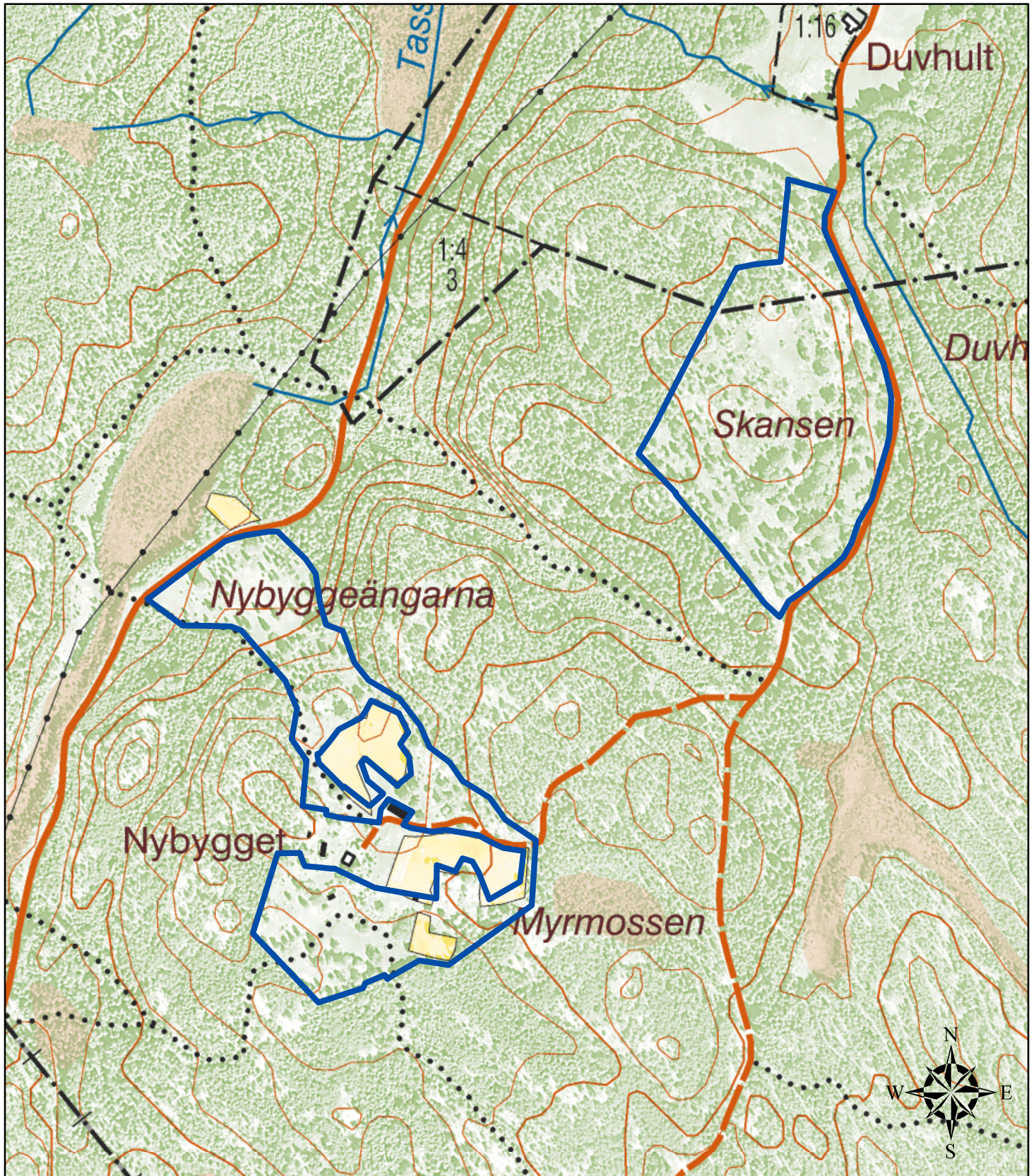


© Naturvårdsverket &
© Lantmäteriet Geodatasamverkan


1:5 000

-  Natura 2000-område (SCI)
-  Annan naturtyp 1,6 hektar
-  6230 Stragg-gräsmarker 2,4 hektar
-  6270 *Silikatgräsmarker 5,2 hektar
-  6510 Slätterängar i låglandet 0,9 hektar
- SF Sen fältgentiana
- TF Tidig fältgentiana

Ekonomisk karta



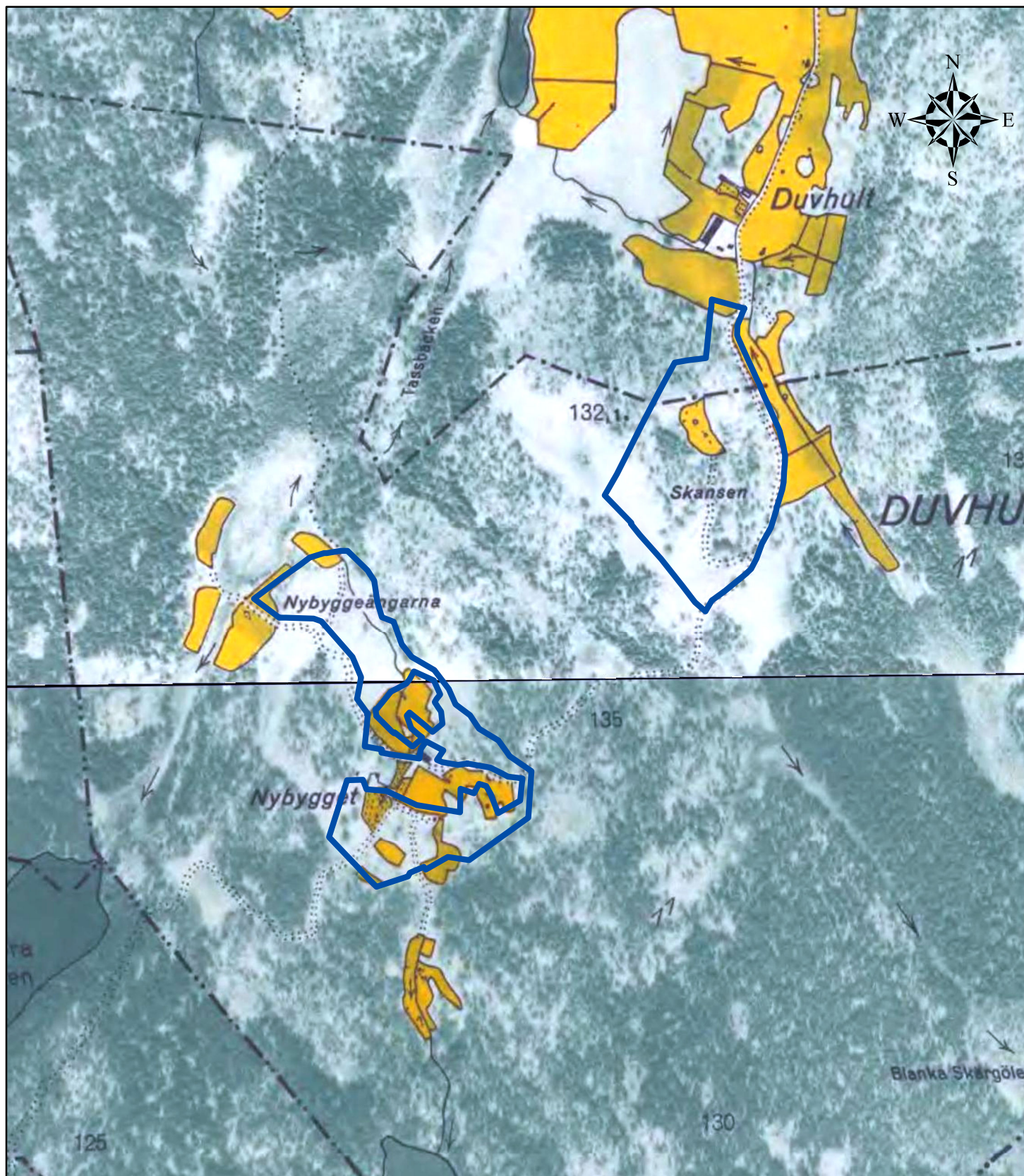
0 55 110 220 330 Meter

 Natura 2000-område (SCI)

© Naturvårdsverket &
© Lantmäteriet Geodatasamverkan

1:5 000

Ekonomisk karta från 1930-40-tal



0 80 160 320 480 Meter

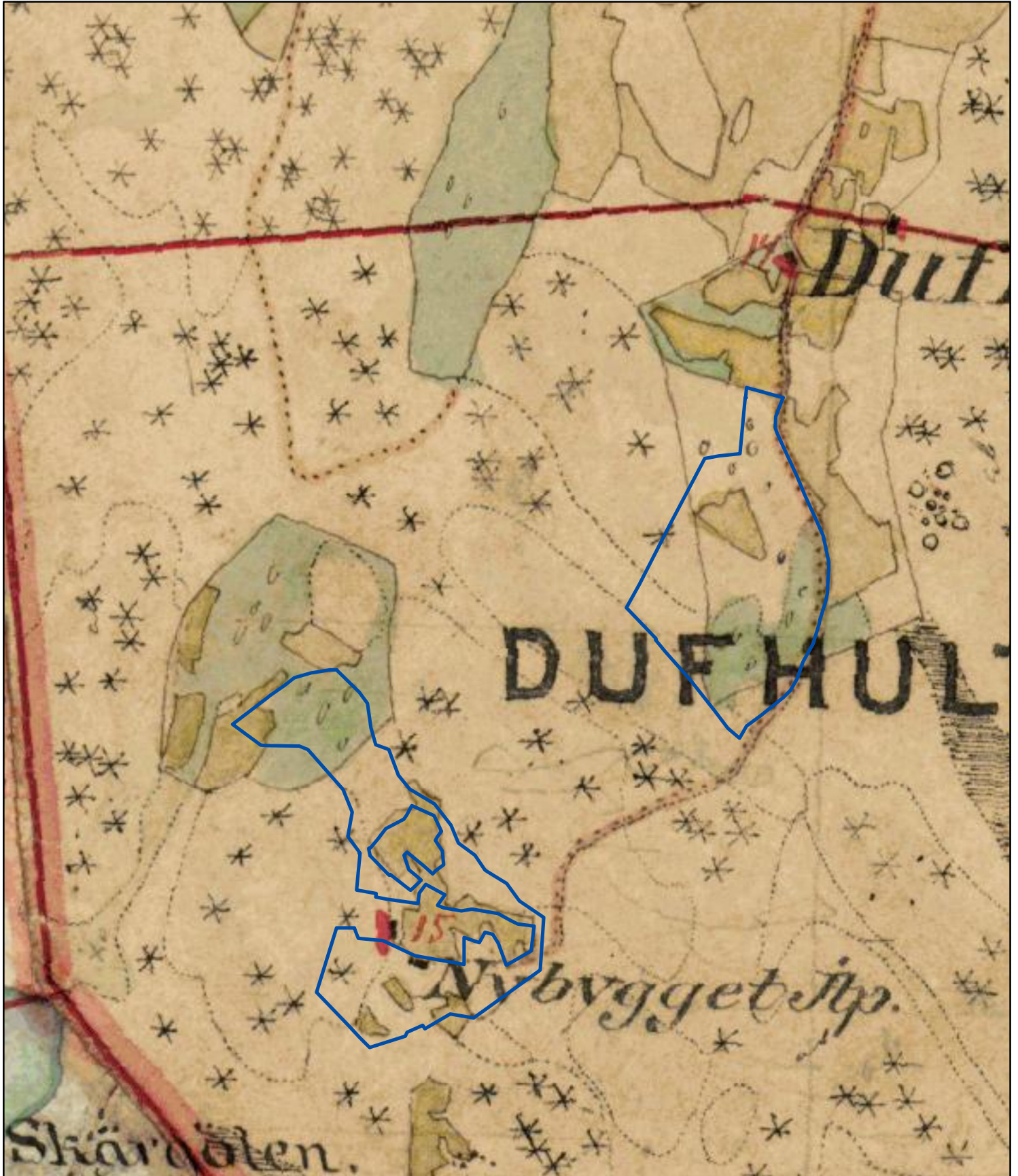


 Natura 2000-område (SCI)

© Naturvårdsverket &
© Lantmäteriet Geodatasamverkan

1:7 000

Häradskartan från sent 1800-tal



0 65 130 260 390 Meter



 Natura 2000-område (SCI)

Gult = åker
Vitt = utmark
Grönt = slätteräng (även sjö)
Ringar = lövträd
Stjärnor = barrträd

