



LÄNSSTYRELSEN
ÖSTERGÖTLAND



Ekoxe.

Foto: © Niklas Jansson

Beverandeplan för Natura 2000-området Törnevik SE0230169



Natura 2000

Natura 2000 är ett ekologiskt nätverk av värdefulla naturområden inom EU. Syftet är att hejda utrotningen av djur och växter samt att hindra att deras livsmiljöer förstörs. Utpekandet av Natura 2000-områden bygger på krav som finns i EU:s fågeldirektiv och art- och habitatdirektiv. Alla medlemsländer ska peka ut områden dels för fåglar som anges i EU:s fågeldirektiv, dels för naturtyper och arter som anges i art- och habitatdirektivet. Genom utpekandet åtar sig länderna att bevara de utpekade värdena i områdena långsiktigt. Natura 2000-nätverket är en av hörnstenarna i EU:s arbete för att bevara biologisk mångfald. I fågeldirektivet och habitatdirektivet listas 170 naturtyper och cirka 900 växt- och djurarter som särskilt värdefulla. 90 av naturtyperna och drygt 100 av djur- och växtarterna i habitatdirektivets bilaga 1 och 2 finns i Sverige. Därtill häckar i vårt land regelbundet cirka 60 av de fåglar som listas i bilaga 1 i fågeldirektivet.

Bevarandeplaner

För varje Natura 2000-område ska Länsstyrelsen ta fram en beskrivning. Detta görs i särskilda bevarandeplaner, men beskrivningen kan också ingå i en skötselplan om området även är naturreservat. I planen finns en beskrivning av området med bevarandesyfte och bevarandemål för de naturtyper och arter som ska bevaras, och det ska framgå hur skyddet kan bidra till en gynnsam bevarandestatus för naturtyperna och arterna. Även hot mot Natura 2000-området och behov av bevarandeåtgärder, till exempel skydd eller skötsel, ska beskrivas. Bevarandeplanen underlättar förvaltningen av området och tillståndsprövningar enligt miljöbalken genom att den ger viktig information om området till bland annat markägare, myndigheter, exploitörer och naturvårdsförvaltare.

Bevarandeplanen utarbetas och fastställs av Länsstyrelsen, som även är ytterst ansvarig för att målsättningen med området uppfylls. Det gäller även för de bevarandeåtgärder och den naturvårdsskötsel som kan krävas för att bevara värdena, i den mån markägare eller andra brukare inte har möjligheten eller skyldigheten via andra lagar eller avtal att göra detta (till exempel miljöersättningar). Bevarandeplanen revideras när ny kunskap tillkommer eller när förutsättningar ändras - den är ett "levande dokument". Det gör det möjligt för alla att bidra med ny kunskap och synpunkter genom att kontakta Länsstyrelsen.

I bevarandeplanen redovisas gränser, naturtyper och arter enligt bästa tillgängliga kunskap. I de fall där ny kunskap har tillkommit, har Länsstyrelsen för avsikt att föreslå dessa ändringar till regeringen när nästa tillfälle ges. Framtida naturvårdsarbete kan komma att leda till ytterligare ny kunskap som i sin tur kan leda till behov av justeringar av Natura 2000-områdets gränser, naturtyper eller arter. Vid förvaltning och tillståndsprövning är det viktigt att utgå från de befintliga värdena, inte bara de regeringsgodkända, varför det är av vikt att bevarandeplanen redovisar dessa, även om de inte har hunnit bli regeringsgodkända ännu.

Bevarandeplanen är inte ett juridiskt bindande dokument. För formell reglering av till exempel skydd eller skötsel kan andra beslut behövas, till exempel skyddsbeslut för naturreservat. Reglerna enligt eventuella skyddsbeslut gäller parallellt med den tillståndsplikt som gäller i Natura 2000-områden.

Tillståndsplikt och samråd

För att inte skada naturvärden krävs tillstånd för verksamheter eller åtgärder som på ett betydande sätt kan påverka miljön eller utpekade arter i ett Natura 2000-område. Det kan även gälla åtgärder utanför Natura 2000-området, om de kan påverka miljön eller utpekade arter i området. Det är påverkan på de naturmiljöer och/eller arter som skyddas i området som är grunden för prövningen oavsett var källan till störningen ligger geografiskt. Detta regleras i miljöbalken (7 kap 27-29§§). Tillståndskravet aktualiseras när en verksamhet eller åtgärd kan påverka miljön i ett Natura 2000-område på ett betydande sätt, d.v.s. när det finns risk för skada.

Då det kan vara svårt att avgöra vilka åtgärder som kan påverka naturvärdena i Natura 2000-området behöver man samråda med Länsstyrelsen före genomförandet. Vid skogsbruksåtgärder hålls dock samråd med Skogsstyrelsen istället. Mer information finns hos Länsstyrelsen, läs på webben eller kontakta en handläggare.

För verksamheter och åtgärder som direkt hänger samman med eller är nödvändiga för naturvårdsskötsel och naturvårdsförvaltning av ett Natura 2000-område, i syfte att långsiktigt bevara de naturtyper och/eller arter som skyddas, krävs inte tillstånd.

Innehåll

	Sida
Området	5
6230 - *Stagg-gräsmarker	9
6270 - *Silikatgräsmarker	10
9070 - Trädklädd Betesmark	11
9180 - *Ädellövskogsbranter	12
1083 - Ekoxe, <i>Lucanus cervus</i>	14
Dokumentation	16



LÄNSSTYRELSEN
ÖSTERGÖTLAND

Bevarandeplan för Natura 2000 - området SE0230169 Törnevik

Kommun: Kinda och Linköping

Områdets totala areal: 18,1 hektar (Regeringsgodkänd areal 9,5 hektar)

Markägareförhållande: Privata

Bevarandeplanen fastställd av Länsstyrelsen: 2017-06-27

Regeringsbeslut, historik:

Regeringen föreslår att området är av gemenskapsintresse (pSCI): 1998-01

Fastställts som ett område av gemenskapsintresse (SCI): 2005-01,

Regeringen förklarar området som ett särskilt bevarandeområde (SAC): 2011-03

Naturtyper och arter som ska bevaras i området:

6230 - *Stagg-gräsmarker

6270 - *Silikatgräsmarker

9070 - Trädklädd betesmark

9180 - *Ädellövskogsbranter

*) = Prioriterad art eller naturtyp i EU:s Natura 2000-bevarandearbete.

Området

Bevarandesyfte

Det överordnade bevarandesyftet för Natura 2000-nätverket är att bidra till bevarandet av biologisk mångfald genom att bibehålla eller återskapa gynnsam bevarandestatus för de naturtyper och arter som omfattas av EU:s fågeldirektiv eller art- och habitatdirektiv. För det enskilda Natura 2000-området är det överordnade syftet att bevara eller återställa ett gynnsamt tillstånd för de naturtyper och arter som förekommer i området.

Prioriterade bevarandevärden:

Inom Natura 2000-området prioriteras naturtyperna silikatgräsmarker (6270). Även Natura 2000-arten ekoxe prioriteras. Naturvärden som prioriteras och utvecklas i området är en hävdgynnad flora och fauna samt äldre träd, hålträd och död ved.

Motivering:

Natura 2000-området Törnevik hyser en ovanligt stor mängd hävdgynnad flora och fauna med förekomster av flera ovanliga arter, bland annat fältgentiana och finnögönröst. Det finns dessutom flera naturvärden kopplade till träden, bland annat död ved, äldre vidkroniga ekar och ädellövskogsbranter.

Prioriterade åtgärder:

- Fortsatt hävd, främst genom bete gärna med ett något starkare betetryck (2016).
- Utredda och säkerställa ett långsiktigt reglerat skydd och skötsel utav skogliga naturvärden.

Beskrivning av området

Knappt en mil nordväst om Rimforsa i Kinda kommun ligger byn Törnevik i ett böljande landskap. Till detta Natura 2000-område hör två hagmarker som ligger på var sin sida av en grusväg. Hagmarkerna är kuperade och den norra av dem har branta slänter mot öster. I den norra delen ädellövskogsbranter som domineras av lind, ask, asp och ek. Det finns gott om äldre träd och död ved och i den nordligaste ädellövbranten rinner en bäck som format en mindre bäckravin. Området kring bäcken är översilat (rörligt/ytligt källvatten) och hyser en värdefull flora bland annat den hotade storgröen (nära hotad, NT).

Områdets rikedom på hävdgynnade växter har få motsvarigheter i länet. Till exempel finns här de hotade arterna finnögönröst (starkt hotad, EN), späd ögönröst, slättergubbe (sårbar, VU) och tidig- och senblommande fältgentiana (EN). Andra exempel på hävdgynnade arter är kattfot, jungfrulin och stagg.

Hagarna är öppna till halvöppna, södra delen av den norra fällan samt i södra fällan står några halvgrova, spärrgreniga ekar. Övriga träd och buskarter i hagarna är bland annat björk, asp, al, gran, nyponros, hagtorn, en, slån, vildapel, hassel, tall och salix. I den norra delen av betesmarken är ett trädbeklätt område med fler grova spärrgreniga ekar och ett antal rejäla hasselstutar. Det här området har nyligen restaurerats vilket är mycket positivt för naturvärdena i området. Här är florans något trivialare på grund av den tidigare igenväxningen men ett visst inslag av hävdgynnade arter finns som till exempel blåsuga, gullviva och klasefibbla.

Det finns även flera andra hotade arter bland andra organismgrupper. Bland fjärilarna förekommer flera hotade arter bland annat tre olika arter av bastardsvärmare (NT), violettekantad guldvinge (NT) samt

svävdagsvärmare (NT). Flera hotade svamparter förekommer också, till exempel kandelabersvamp (NT), purpurbrun jordtunga (VU) lutvaxskivling (NT), svartnande narmusseron (EN), sepiavaxskivling (VU), trådvaxskivling (VU), lila vaxskivling (NT) och gröngul vaxskivling (VU).

Vad kan påverka området negativt

Naturtyps- och arts specifika hotbilder preciseras under respektive naturtyp och art.

Gemensamt för alla hävdberoende naturtyper (6230, 6270 och 9070):

-Exploatering i eller i anslutning till området.

-Utebliven röjning av igenväxningsvegetation och minskat eller upphört bete leder på sikt till igenväxning av buskar och träd och utarmning av den hävdgynnade och ljuskrävande floran och faunan.

-Överbete, alltför intensivt betetryck påverkar naturtypen negativt eftersom växter har svårt att komma upp i blom och ge nektar och pollen åt insekter. Växterna får även svårt att fröa av sig. Frånvaro av busksnår har en negativ inverkan på vissa blommande växter, unga träd och insekter. Snåren fungerar som refuger, viloplats eller som skydd från betande djur.

-Skötsel som avlägsnar småbiotoper, kantzoner och mosaikmiljöer och skapar skarpa gränser mellan olika markslag påverkar naturtypen negativt.

-Kalkning och insädd av främmande arter skulle påverka floran negativt.

-Användning av avmaskningsmedel som innehåller avermectin är negativ för den dynglevande insektsfaunan.

-Spridning av gödsel i naturtypen påverkar floran negativt. Även tillskottsutfodring och vinterbete av betesdjuren ger indirekt näringstillförsel till marken och missgynnar den konkurrenssvaga floran.

-Gödslings- och försurningseffekter från nedfall av luftburna föroreningar påverkar floran negativt.

-Kväveläckage från angränsande marker påverkar floran negativt.

-Fragmentering och isolering som uppkommer om liknande biotoper försvinner i det omgivande skogs- och jordbrukslandskapet, detta försvårar spridning, genutbyte och återkolonisation mellan gräsmarker. Plantering av skog kan dessutom skapa spridningsbarriärer.

-Skogsbruk i eller i anslutning till objektet: avverkningar annat än i naturvårdssyfte, markberedning och plantering. Virkestransporter eller körning med andra tyngre fordon kan skada för naturtypen viktiga markförhållanden, samt leda till förändrad hydrologi.

Områdets bevarandeåtgärder

Art- eller naturtypsspecifika åtgärder preciseras under respektive naturtyp.

Tabell 1: En generell sammanställning av bevarandeåtgärder omnämnda i den aktuella bevarandeplanen.

Bevarandeåtgärd	När	Var	Prioritet
Fortsatt hävd, främst genom bete (betestrycke får gärna bli starkare än idag 2016)	Årligen	I Naturtyperna 6230, 6270 och 9070	1
Röjning av igenväxning (inklusive kulturlämningar)	Årligen eller vid behov	I Naturtyperna 6230,6270 och 9070	1
Gynna föryngringen av ädellövträd	Vid behov	Främst i naturtypen 9180	2
Frihuggning av vidkroniga ädellövträd och framtidsträd	Vid behov	Främst i naturtypen 9070 och enstaka träd i 9180	2
Fortsätta att skapa ett varierat trädskikt genom till exempel luckhuggning av yngre träd	Vid behov	Främst lämpliga delar av naturtypen 9070	2
Utreda och fastställa långsiktigt skydd av naturvärden knutna till träd	Inom tre år	Främst naturtypen 9180	1

Reglering av skydd och skötsel:

Enligt 12 kap 8 § MB är brukaren skyldig att ta hänsyn till natur- och kulturvärden vid all markanvändning i jordbruket. De allmänna hänsynsreglerna i 2 kap MB förtydligas i Jordbruksverkets föreskrifter (SJVFS 1999:119) om hänsyn till natur- och kulturvärden i jordbruket. Enligt förordningen (1998:915) om miljöhänsyn i jordbruket får jordbruksmark tas ur produktion först efter anmälan till Länsstyrelsen, som då har möjlighet att förbjuda en ändrad markanvändning.

Alla hävdberoende naturtyper i området kan skötas med medel från EU:s miljöstödd. Miljöstödsreglerna uppdateras vart femte år och kan i enstaka fall ha krav som står i motsättning till Natura 2000-områdets syfte. Natura 2000-naturtyperna behöver dock skötas i syfte att målen med Natura 2000-området uppnås. Detta är troligen inget problem i dagsläget (2016), men bör följas upp vid nya stödperioder och reglerändringar. I Natura 2000-området Törnevik ingår nästan all naturtypsklassad mark i miljöersättningsansökan 2016, varför skydd och skötsel till stor del kommer att vara reglerad i tillräcklig omfattning för alla hävdberoende naturtyper. Även de värdefulla träden har ett visst skydd via miljöersättningsåtagandet.

I naturtypen ädellövskogsbranter finns inte något långsiktigt reglerat skydd av trädens naturvärden. Eftersom de typiska arterna inom Natura 2000-området är beroende av äldre träd och död ved ("naturlig utveckling av skogen"), behöver Länsstyrelsen utreda om Natura 2000-området Törnevik kan få en långsiktig reglering utav skogliga naturvärden skydd och skötsel. Detta resulterar ofta i ekonomisk kompensation för markägaren.

I och med att området är Natura 2000-område krävs samråd med ansvarig förvaltare på Länsstyrelsen innan avverkningar och röjningar som kan påverka naturvärdena negativt. Vid samråd som rör skogsbruksåtgärder i skog kontaktas skogsstyrelsen. Detta gäller även avverkning av enstaka värdefulla träd eller bortförsel av grov död ved. Även avverkning av träd som ligger utanför Natura 2000-området men som kan ha höga naturvärden kräver samråd med Länsstyrelsen enligt 12 kap 6§ MB.

Bevarandeåtgärder:

Områdets hävdhistoria är vägledande för den fortsatta skötseln. För att hagmarkernas naturvärden ska bevaras behöver markerna regelbundet vara välhävda så att ingen skadlig förnaansamling bildas, eftersom det missgynnar småväxta arter och försvårar frögroning.

Igenväxning behöver årligen eller vid behov hållas efter genom röjning. Antropogen näringstillförsel (inklusive tillskottsutfodring av betesdjur) får inte förekomma annat än i mycket begränsad utsträckning.

I området finns bestånd av tidig- och senblommande fältgentiana samt finnögkontrösten. De två senare arterna omfattas idag av nationella åtgärdsprogram (ÅGP). Det mest intensiva betet behöver undvikas för att arterna ska kunna gå i blom och sätta frö. Det är därför även värdefullt om hävden planeras så att Natura 2000-området har kan ha blommande växter under vår och sommar. En riklig blomning ger också en kontinuerlig källa av nektar- och pollentillgång för markernas insektsfauna. Genom att till exempel ha betespåsläpp vid olika tidpunkter för olika fallor eller ha ett rotationsbete mellan fallor finns det alltid en del av området där floran kan få gå i blom och fröa av sig.

Vid framtida restaureringsinsatser tillämpas luckhuggning och minst tio procent av grenar, ris och stockar behöver lämnas för att tillgodose en viss mängd död ved. Om möjligt kan även högstubbar skapas, passande träd hamlas och att ringbarkning tillämpas istället för avverkning av vissa träd. All stående död ved samt grövre trädgrenar och stammar som faller till marken ska lämnas kvar inom Natura 2000- området. Om de faller på ett ur brukningsmässigt dåligt ställe eller försvårar betesmöjligheten för djuren på delar med artrik flora kan de flyttas till annan del av hagarna. Äldre vidkroniga träd samt lämpliga framtidsträd ska generellt frihuggas för att gynna trädens utveckling samt den solälskande floran och faunan.

Buskar av olika slag, främst blommande arter, är viktiga att spara, så länge som de inte täcker stora ytor och bildar stora snår eller täcker fornlämningar. Mindre snår ger skydd, bo- och födosöksplatser för många djur och underlättar för lövträd, bland annat el, att gro och växa till sig utan att bli avbetad.

Bevarandestatus och bevarandetillstånd

Bevarandestatus beskriver läget för naturtyperna i landet som helhet, medan *bevarandetillståndet* beskriver aktuellt läge inom Naturaområdet. Dessa beskrivs närmare under respektive naturtyp och art längre fram i planen. Här redovisas en sammanställning av bevarandetillståndet inom området.

Gräsmarkerna i Törnevik hyser idag en artrik flora som är spridd i stora delar utav Natura 2000-området. I och med utökningen av Natura 2000-området återfinns 11 hektar av olika gräsmarksnaturtyper. Under förutsättningen att skötseln är tillfredställande och att det finns effektiva spridningsvägar mellan närliggande hagmarker, är troligen området av tillräcklig storlek för de typiska arternas långsiktiga fortlevnad. Bevarandetillståndet för varje enskild naturtyp preciseras i kommande naturtypsstycken.

Tabell 2: Naturtypsareal och förekomst av Natura 2000-arter (ej fåglar) inom Natura 2000-området. **Blå färg** innebär en förändring av art- eller arealförekomst jämfört med regeringsgodkända uppgifter angivna inom parentes. Länsstyrelsen kommer att föreslå förändringarna vid lämpligt tillfälle. *) = Prioriterad art eller naturtyp i EU:s Natura2000-bevarandearbete. Prioriteringen kan skilja sig från prioriteringen i det specifika området.

Naturtyp/art	Hektar/Förekomst	Bevarandetillstånd
6230 - *Stagg-gräsmarker	0,1	Otillfredsställande
6270 - *Silikatgräsmarker	7,7 (7,9)	Otillfredsställande
9070 - Trädklädd Betesmark	3,2	Otillfredsställande
9180 - *Ädellövskog i branter	2,4	Otillfredsställande
1083 - Ekoxe, <i>Lucanus cervus</i>	X	Gynnsamt
Total areal	18,1 (9,5)	

Uppföljning

Länsstyrelsen ansvarar för att uppföljning av bevarandemål genomförs. Uppföljningen ska ske enligt de manualer för skyddade områden som har tagits fram av Naturvårdsverket samt Havs- och vattenmyndigheten. Mätbara mål, så kallade målindikatorer, ska registreras i databasen SkötselDOS. Dessa målindikatorer följs sedan upp. Målsättningen är att kunna se om de bevarandemål som satts upp i bevarandeplaner och skötselplaner uppfylls, att skötseln fungerar och att Natura 2000-naturtyperna och arterna har gynnsamt tillstånd.

Uppföljning av skötseln, som är en viktig del i bevarandemålen, kan eventuellt komma att kontrolleras via den ordinarie kontrollverksamheten för miljöersättningsåtaganden, men bör även följas upp för länets samtliga områden med hävdbehov genom regelbundna analyser för att se vilka områden som ingår i jordbruksblock med miljöersättning.

Fältgentiana och finnögkontröst omfattas av nationella åtgärdsprogram för hotade arter (ÅGP). Länsstyrelsen i Östergötland följer upp arten med hjälp av frivilliga insatser från allmänheten (så kallade "floraväktare") som besöker flera utav länets lokaler årligen.

6230 - *Stagg-gräsmarker

Beskrivning

Naturtypen stagg-gräsmarker (6230) är en artrik och hävdpräglad naturtyp som förekommer på torra-friska, silikatrika jordar. Naturtypen har utvecklats genom lång hävdkontinuitet och består av öppna betesmarker med högst 30 procent krontäckning av träd och buskar. Hävdgynnade arter ska finnas. På stagg-gräsmarker är stagg en av de viktigaste arterna men för att det ska vara naturtypsklassad (6230) måste vegetationen även i övrigt vara artrik.

Stagg-gräsmarkerna kan vara mycket örtrika och kan ibland hysa ovanliga växter. Örtrikedomen gör dem viktiga för många insekter, inte minst fjärilar och bin. Naturtypen kan uppträda i olika skepnader beroende på bland annat fuktighet och klimat.

Bevarandemål

Arealen av Stagg-gräsmarker i Natura 2000- området Törnevik (6410) ska vara minst 0,1 hektar. Regelbunden hävd ska prägla området. Träd och buskar ska utgöra enstaka inslag. Det ska finnas typiska arter inom gruppen kärlväxter (till exempel ängsvädd, och stagg), de ska förekomma i sådan omfattning att dessa kan fortleva långsiktigt i området. Artsammansättningen och näringstillgången ska vara naturlig.

Bevarandetillstånd

Bevarandestatusen för naturtypen stagg-gräsmarker (6230) är dålig och förekomstarealen minskar fortfarande i alla regioner (idag 90 kvadratkilometer) och tillståndet. För att uppnå gynnsam bevarandestatus behövs det uppskattningsvis 491 kvadratkilometer.

Naturtypen (6230) i Natura 2000-området hävdas genom bete och ingår i miljöersättningsåtaganden (2017). Det är mycket positivt att naturtypen betas men betetrycket är dock svagt. Bevarandetillståndet anses därför som otillfredsställande.

6270 - *Silikatgräsmarker

Arealen 7,7 hektar är inte fastställd i regeringsbeslut

Beskrivning

Naturtypen silikatgräsmarker består av öppna betesmarker med högst 30 procent krontäckning av träd och buskar. Fältskiktet är artrikt och har ett stort inslag av hävdgynnade arter som trivs på kalkfattig och näringsfattig mark. Artrikedomen är uppkommen ur en lång period av hävd och naturtypen är beroende av en fortsatt beteshävd. Vegetationens sammansättning varierar beroende på underlag och geografisk belägenhet.

Silikatgräsmarkerna kan vara mycket örtrika och kan ibland hysa ovanliga växter. Örtrikedomen gör dem viktiga för många insekter, inte minst fjärilar och bin. Naturtypen kan uppträda i olika skepnader beroende på bland annat fuktighet och klimat.

Bevarandemål

Arealen av Silikatgräsmarker (6270) i Natura 2000-området ska vara minst 7,7 hektar. Regelbunden hävd ska prägla naturtypen. Träd- och buskskiktet ska vara olikåldrigt och arter som tillsammans ska utgöra ett enstaka till måttligt inslag i naturtypen är ek, björk, asp, vildapel, salix, en, hassel samt rosarter. Mindre ytor med blottad mark är ett positivt inslag. Ett flertal typiska arter inom grupperna kärlväxter (till exempel ögontröst och slättegubbe) och insekter (till exempel bastardsvärmarna) ska förekomma i sådan omfattning att dessa kan fortleva långsiktigt i området. Artsammansättningen och näringstillgången ska vara naturlig.

Bevarandestatus och bevarandetillstånd

Mindre jordbruksföretag slås ihop eller läggs ned och urbaniseringen fortsätter vilket gör att mindre eller svårbrukade marker som ofta hyser den största mångfalden tas ur bruk och växer eller planteras igen med skog. Eftersom gräsmarker minskar i utbredning har också flertalet av gräsmarksnaturtyperna och deras typiska arter en fortgående negativ utveckling. Ett stort antal typiska kärlväxter med höga naturvärden förekommer i silikatgräsmarkerna som historiskt troligen har brukats som slätteräng. För naturtypen silikatgräsmarker (6270) är förekomstarealen i boreal region idag 1 260 kvadratkilometer och

bevarandestatusen är dålig. För att uppnå en gynnsam bevarandestatus i samma område har ArtDatabanken (2013) uppskattat att det behövs 3 800 kvadratkilometer av naturtypen.

Naturtypen (6270) i Natura 2000-området hävdas genom bete och ingår till stor del i miljöersättningsåtaganden (2017), det finns även ett artrikt fåltskikt. Det är mycket positivt att området betas men betestrycket är dock svagt och det finns mindre begränsade ytor med igenväxningskaraktär. Bevarandetilståndet anses därför som otillfredsställande, eftersom de mest krävande arterna (bland annat fåltgentiana) idag troligen minskar i utbredning på grund av svag hävd.

9070 - Trädklädd Betesmark

Arealen 3,2 hektar är inte fastställd i regeringsbeslut

Beskrivning

Trädklädda betesmarker är en naturtyp som kan delas in i två undergrupper: hagmarker med ett glest trädskikt av främst ek eller björk, samt skogsbete (betad skog) där barrträd ofta är dominerande. Gemensamt för dem är en lång trädkontinuitet och att marken har nyttjats till bete. De trädklädda hagmarkerna kan även ha en historia av slätterhävd.

I Törnevik består naturtypen av undertypen hagmark med ett trädskikt som domineras utav ek, asp, björk och hassel.

Det är viktigt att trädkontinuiteten inte bryts eller att beteshävden upphör. Krontäckningen för naturtypen generellt ligger generellt mellan 30 till 75 procent. Till trädklädda betesmarker är en mängd arter från olika organismgrupper knutna, främst hävdgynnade kärlväxter, svampar, lavar och insekter. Vidkroniga träd är hemvist för flera karaktärsarter av främst insekter, lavar, och mossor som måste ha ljus och värme. Fåltskiktet behöver också ljus för att inte gräsvålen ska luckras upp och karaktärsarterna utkonkurreras av skuggtåliga arter. Även grov död ved, främst i form av torrträd och hålträd, men även enskilda lågor i olika nedbrytningsstadier är värdefulla substrat för vedlevande insekter och epifyter. I de fall betad skog finns på kalkmark har den ofta en rik marksvampflora som är hävdgynnad. I naturtypen finns vanligen blommande buskar till exempel hagtorn, slån och nypon som är en viktig miljö för många fjärilar och andra insekter.

Bevarandemål

Arealen av trädklädda betesmarker (9070) ska totalt vara minst 2,5 hektar i Natura 2000-området. Det ska finnas ett individ- och artrikt bestånd av typiska och karakteristiska arter i grupperna kärlväxter (till exempel ängsvädd och blåsuga) och lavar (till exempel sotlav).

Krontäckningen i hagmarken ska variera mellan glest till halvsluten. Trädskiktet ska vara olikåldrigt och flerskiktat samt att björk, asp, oxel och sälk tillsammans ska dominera naturtypen. Andra viktiga trädarter som tillsammans ska utgöra ett måttligt till påtagligt inslag i betesmarken är al, ek, rönn, körsbär och vildapel. Det ska finnas tämligen allmän förekomst av grov och solbelyst död ved till exempel torrträd, hålträd, liggande stockar, även enstaka rishögar är positivt och kan sparas. Det ska även finnas ett artrikt buskskikt med minst ett måttligt inslag av en, hassel och rosenväxter. Förekomsten av äldre träd och buskar ska vara allmän till riklig och det ska finnas en föryngring av ovan nämnda arter. Artsammansättningen och näringstillgången ska vara naturlig.

Vad kan påverka negativt

Faktorer som kan påverka naturtypen negativt utöver hotbilden på sidan sex:

- Mycket kraftig röjning av buskar och träd missgynnar organismer som är beroende av dessa strukturer.
- Ökat graninslag i lövträdsbärande skog - och hagmarker.
- Bristande träd- och buskföryngring hotar på sikt kontinuiteten av dessa strukturer i naturtypen.
- Luftföroreningar, främst bilavgaser från angränsande större vägar, kan utarma den känsliga epifytfloran av lavar och svampar som är knutna till gamla grova träd. Ett ökat kvävenedfall kan förändra artsammansättningen i fältskiktet. I delar av landet kan även sur nederbörd påverka förutsättningarna för många arter (inte aktuellt för detta område i dagsläget).

Bevarandeåtgärder

Skötseln för naturtypen ska följa den fastställda restaureringsplanen för det aktuella området. När restaureringsplanen löper ut år 2017 behöver restaureringen utvärderas. Efter utvärderingen kan den framtida skötseln fastställas och området behöver då ingå i nya miljöersättningsåtaganden eller motsvarande reglerande avtal.

Bevarandestatus och bevarandetillstånd

Mindre jordbruksföretag slås ihop eller läggs ned och urbaniseringen fortsätter vilket gör att mindre eller svårbrukade marker som ofta hyser den största mångfalden tas ur bruk och växer eller planteras igen med skog. Eftersom gräsmarker minskar i utbredning har också flertalet av gräsmarksnaturtyperna och deras typiska arter en fortgående negativ utveckling. För naturtypen trädklädd betasmark (9070) är förekomstarealen i boreal region idag 676 kvadratkilometer och bevarandestatusen är dålig. För att uppnå en gynnsam bevarandestatus i samma region har ArtDatabanken (2013) uppskattat att det behövs minst 3 000 kvadratkilometer av naturtypen.

Naturtypen (9070) i Natura 2000-området hävdas genom bete även om betetrycket är svagt i stora delar av området. Hela naturtypen ingår i ett restaureringsåtagande (2017) och det finns flera äldre träd och död ved. Restaureringen ser ut att vara väl genomförd och merparten av marken kommer troligen i framtiden att kunna ingå i ett miljöersättningsåtagande. Bevarandetillståndet anses som otillfredsställande främst eftersom betetrycket är något svagt i området.

9180 - *Ädellövskogsbranter

Arealen 2,4 hektar är inte fastställd i regeringsbeslut

Beskrivning

Naturtypen omfattar blandskog med lind, ask, alm, lönn och ek på sluttande marker, exempelvis skredmarker, eller i raviner. Skogstypen förekommer på kalkrika, men ibland även silikatrika jordar. Den omfattar både kalla och fuktiga miljöer med skuggtoleranta arter och torra, varma miljöer som ofta domineras av lind. I denna naturtyp finner man vanligen en stor variation vad gäller trädslag, arter och struktur, främst beroende på skiftande naturgivna förutsättningar såsom hydrologi och terräng.

I sitt mest utvecklade stadium kännetecknas naturtypen av en stor åldersfördelning och trädslagsblandning med inslag av gamla träd. I gynnsamma fall kännetecknas artstocken av ett stort inslag av epifyter hemmahörande i sena successionsstadier. Buskskiktet är ofta väl utvecklat och fåltskiktet är ofta av ört-typ. Artrik flora och fauna återfinns i både skuggiga och solexponerade lägen.

Trädskiktets krontäckningsgrad är 30 till 100 procent och i normalfallet utgör de ingående ädellövträden minst 50 procent av ytan. I Törnevik är andelen Ädellövträd något lägre, mellan 30 till 50 procent. Inslaget av triviallövträd kan vara stort troligen till följd tidigare upphörd hävd. I sena successionsstadier är dessa skogar ofta slutna och täta men naturtypen kan också befinna sig i tidiga successionsstadier då skogen är betydligt glesare till följd av störningar.

Bevarandemål

Arealen av ädellövskog i branter (9180) ska minst vara 2,4 hektar i Natura 2000-området. Krontäckningen i skogen ska variera mellan glest till slutet. Trädskiktet är olikåldrigt och flerskiktat samt att ädellövträden (alm, lönn, lind, ask och ek) dominerar naturtypen. Triviallövträd (asp, björk och rönn) ska utgöra ett måttligt till påtagligt inslag i naturtypen. Det ska även finnas ett artrikt buskskikt där bland annat hassel tillsammans med andra buskarter utgör en riklig förekomst. Andelen gran i trädskiktet ska inte vara mer än måttlig. Det ska finnas rikligt med död ved i olika former till exempel gamla träd med grov bark, skador, håligheter, liggande stockar eller döda delar.

Vindskyddade skogsmiljöer med en hög och jämn luftfuktighet ska minst utgöra ett måttligt inslag i naturtypen samt att naturtypen ska präglas av en ostörd hydrologi och vattenståndet ska tillåtas variera naturligt. Det ska inte finnas några avvattande eller tillrinnande diken eller djupa körspår som medför negativ påverkan. De typiska arterna inom gruppen kärlväxter lavar och mossor ska förekomma i sådan omfattning att dessa kan fortleva långsiktigt i området.

Småskaliga naturliga processer som trädens föryngring, åldrande och avdöende samt omkullfallna träd och luckbildning är positivt och ska förekomma inom hela området samt påverka dynamik och struktur. Igenväxningsvegetation av invasiva arter till exempel gran och tysklönn och ska inte tillåtas dominera i naturtypen. Artsammansättningen och näringstillgången ska vara naturlig.

Vad kan påverka negativt

- Exploatering i eller i anslutning till området.
- Avverkning, röjning, gallring utgör hot genom att lämpliga strukturer förstörs eller borttages. Även åtgärder i intilliggande områden kan vara skadliga genom att de påverkar lokalklimatet i beståndet av intresse. Undantag kan finnas där åtgärden syftar till att utveckla något annat naturvärde.
- Produktionshöjande åtgärder i skogsbruket, exempelvis gödsling, markberedning, plantering och användandet av främmande trädslag.
- Tillförsel av kalk eller aska. Kan ge skador på vegetationen, främst områdets mossor och lavar.
- Dikning och större markskador inom eller i anslutning till området. Förutom den mekaniska skadan kan hydrologin påverkas och naturmiljön förändras.
- Fragmentering. I den mindre skalan kan exempelvis skogsbilvägar leda till fragmentering av vissa organismers populationer, medan andra organismer påverkas negativt när skogsbestånden blir alltför isolerade i landskapet.

- Nedfall av kemiska ämnen. Vissa kemiska ämnen har förmågan att direkt skada organismer, men kan också påverka hela naturmiljön. Så har till exempel vissa kväveföreningar den effekten att de är skadliga för svampar och lavar, samtidigt som de kan vara gödande och ge förändringar i vegetationen. Andra skadliga ämnen är svavel- och metallföreningar.
- Brist på naturlig störning. Arter förekommer ofta bara i vissa stadier i skogens utveckling. Om den naturliga dynamiken uteblir kan det få som följd att de ingående arternas habitat försvinner. Detta gäller särskilt brand som verkar över stora ytor, men andra viktiga dynamiska processer är översvämning, vind, påverkan av däggdjur och angrepp av insekter och svamp.
- Viltbetesskador. Onaturligt höga stammar av älg och annat hjortvilt som kan förhindra förnyring av vissa trädslag.
- Främmande(invasiva) arter som har potential att skada eller konkurrera ut den lokalt naturliga floran och faunan.

Bevarandeåtgärder

Tillståndet i naturtypen kan idag anses relativt god. Andelen gran och triviallövträd är dock något högre än vad den generellt är i naturtypen ädellövskogsbranter, därför är det lämpligt att gynna ädellövträden bland den yngre trädgenerationen i naturtypen. Detta kan till exempel göras genom att området röjs en gång eller i flera omgångar på all yngre gran och en andel av triviallövträden.

Enstaka spärrgreniga ädellövträd behöver frihuggas i naturtypen.

Bevarandestatus och bevarandetillstånd

Naturtypen 9180 förekommer inom hela kontinentala och boreala regionen. Andelen ädellövträd i skogsmark har ökat något under det senaste decenniet men trots detta är de befintliga arealerna av naturtypen ädellövskog i branter fortfarande små och avverkning av värdefulla ädellövsmiljöer fortgår. Det är dock mycket positivt att hänsynstagande till naturvärden vid skogsavverkning har ökat och arealen skyddad skog fortfarande ökar. År 2013 var förekomstarealen av naturtypen i hela landet 33 kvadratkilometer och för att naturtypen ska uppnå gynnsam bevarandestatus behövs det uppskattningsvis 50 kvadratkilometer. Bevarandestatusen för naturtypen ädellövskog i branter (9180) anses idag som dålig i den boreala regionen.

Bevarandetillståndet för naturtypen i Natura 2000-området anses som otillfredsställande eftersom det inte finns ett långsiktigt reglerat skydd för naturtypen. Tillståndet i övrigt är reellt gott eftersom det generellt finns god tillgång på död ved och ett träd- och buskskikt med stor art- och åldersvariation.

1083 - Ekoxe, *Lucanus cervus*

Artens förekomst är fastställd i regeringsbeslut.

Beskrivning

Ekoxen är Europas största skalbagge. Välutvecklade hanar är omöjliga att förväxla med någon annan art på grund av de förgrenade, flera centimeter långa käkarna. Kroppslängden (inklusive käkarna) kan hos hanen bli cirka åtta centimeter, medan honan, som har betydligt mindre käkar ofta är cirka fyra centimeter lång. Ekoxen är värmekrävande och förekommer ofta i ekbestånd i sydsluttningar, företrädesvis i gles ädellövskog eller ekhagar. Arten gynnas av betesdrift, slätter och luckhuggning eller motsvarande ingrepp som håller trädskiktet

glost och luckigt. Rätt typ av hävd ger goda möjligheter för ljuskrävande träd som ek att utvecklas och förnygra sig.

Larven lever på döda rötter av främst ek, men har även hittats på bok, björk, lönn och hassel. Larverna ligger ofta i jorden och gnager på döda rottdelar även på levande träd. Larver har även påträffats under liggande ekstockar och i de underjordiska delarna av gamla stubbar. Larvutvecklingen tar i normalfallet fem till sex år. Förpuppningen sker under våren i en hönsäggstor kokong. De fullbildade skalbaggar kläcks i mitten av juni och flyger från mitten av juni till början av augusti. Hannarna är tämligen kortlivade, medan honorna kan påträffas till i början av augusti. Ekoxen är skymnings- och nattaktiv och de vuxna skalbaggar livnär sig på sav och kan samlas i stort antal kring savflöden.

Ekoxen är stor och tung, men flyger tämligen väl. Arten uppskattas utan större problem kunna flyga en kilometer genom för arten ogästvänlig terräng. Enstaka exemplar har konstaterats flyga fem kilometer.

Bevarandemål

För att det ska finnas goda förutsättningar för ekoxen behöver bevarandemålen för naturtypen trädklädda betesmarker (9070) samt ädellövskogsbranter (9180) uppnås. Även utanför Natura 2000-området behövs en god tillgång på lämpliga livsmiljöer (vanligen döda ekrötter i solexponerade miljöer) inom spridningsavstånd (upp till två kilometer) för ekoxen.

Vad kan påverka negativt

- Brist på hävd är ett stort hot mot arten. Glesa bestånd med gamla ädellövträd blir allt sällsyntare. Ett stort antal av de träd där ekoxen förekommer hotas genom konkurrens från yngre lövträd och gran. Många lämpliga ekar har dött under senare decennier på grund av igenväxning och utskuggning.
- Fragmentering i kombination med små delpopulationer. På små lokaler löper ekoxen risk att dö ut genom slumpmässiga händelser. Då många lokaler ligger långt från varandra är sannolikheten för återkolonisation liten eller obefintlig om populationen en gång försvunnit.

Bevarandeåtgärder

För att bibehålla ett strakt bestånd av ekoxe inom Natura 2000-området behöver det finnas gott om äldre ädellövträd (främst ek) inom och utanför Natura 2000-området. Genom att genomföra åtgärderna för naturtyperna 9070 och 9180 skapas attraktiva solbelysta ädellövsmiljöer för ekoxen. Åtgärder ska vid behov utföras både inom och i närområdet till Natura 2000-området för att skapa solbelysta ädellövsmiljöer är mycket positivt för arten. Exempelvis så gynnas ekoxen av frihuggning av äldre vidkroniga ekar eller beteshävd i hagmarker.

Bevarandestatus och bevarandetillstånd

Arten är påträffad från Skåne upp till Mälardalen i Uppland. Tyngdpunkten för artens utbredning ligger i sydöstra Sverige från Blekinge till Östergötland inklusive Öland, men arten finns även kvar på några lokaler i Skåne och i Västsverige. Den långa larvutvecklingen gör att arten på lokaler med individsvaga populationer inte påträffas varje år. Närmast påträffad i Danmark, där den är rödlistad som försvunnen. Arten har troligen under lång tid missgynnas av igenväxning av glesa bestånd med gamla ädellövträd, samt av att minskad tillgång på död, grov ved i skogslandskapet. Arten är idag inte rödlistad och klassad som livskraftig (LC) men eftersom att artens livsmiljö fortsätter att försämrats är bevarandestatusen trots detta otillfredsställande. Dagens Sverigepopulation förekommer uppskattningsvis i 2 700 till 5 300 stycken trädstammar. För att uppnå gynnsam bevarandestatus behöver arten bebo uppskattningsvis 5 300 stycken träd i hela landet.

Bevarandetilståndet för ekoxen i Natura 2000-området kan troligen anses som tillfredställande. Även om tillståndet för naturtypen trädklädd betesmark anses otillfredsställande så har restaureringen i området troligen medfört bättre solexponerade förutsättningar för ekoxen. Inom det utökade Natura 2000-området finns ungefär 35 grova ekar. I det omgivande landskapet finns det dessutom gott om ek och andra värdträd, så tillgången på död ved/döda rötter torde vara god.

Dokumentation

Webbsidor/databaser:

Artportalen, <https://www.artportalen.se>, (2016-11-03).

Länsstyrelsen Östergötland, <http://www.lansstyrelsen.se/ostergotland>, (2016-11-03).

Naturvårdsverket, <http://www.naturvardsverket.se/>, (2016-11-03).

Skyddad natur, <http://skyddadnatur.naturvardsverket.se/>, (2016-11-03).

Ängs- och betesmarksinventeringen (TUVA), <http://www.jordbruksverket.se/> (2016-11-03).

Dokument:

Länsstyrelsen, (2005), Bevarandeplan för Törnevik SE0230169.

Wenche Eide (red.), Arter och naturtyper i habitatdirektivet - bevarandestatus i Sverige 2013, ArtDatabanken SLU, Uppsala, 2014.

Naturvårdsverkets vägledningsdokument för naturtyper och arter.

Naturvårdsverket, (2015), Åtgärdsprogram för fältgentianor i naturliga fodermarker, 2015–2019

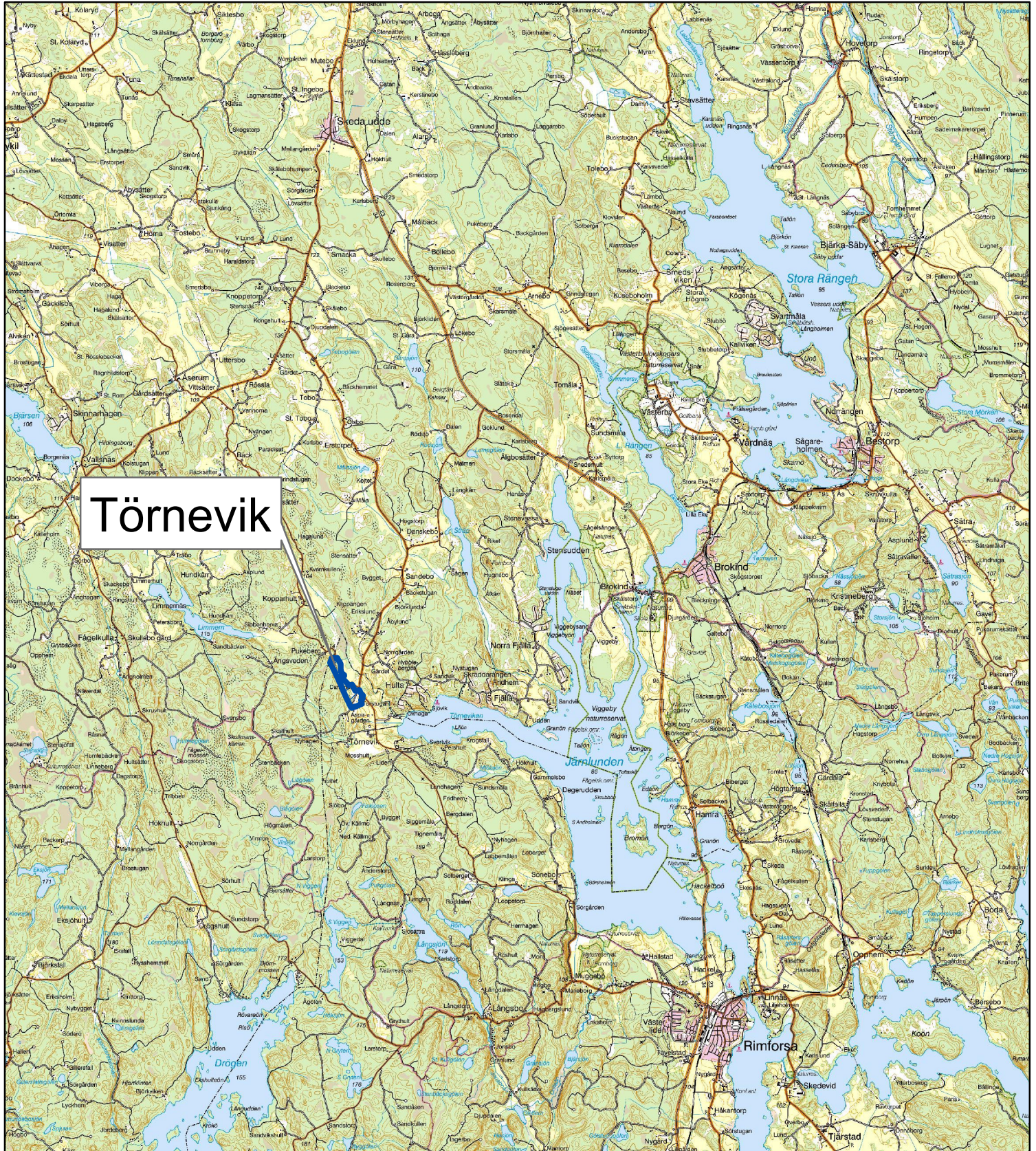
Naturvårdsverket, (2008), Åtgärdsprogram för finnögontröst (*Euphrasia rostkoviana ssp. fennica*) 2008-2012, Rapport 5918

Bilagor:

Bilaga 1, Kartor över Natura 2000-området

Bilaga 1


Översiktskarta



Törnevik

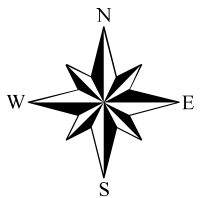
0 1 050 100 200 4 200 6 300 Meter



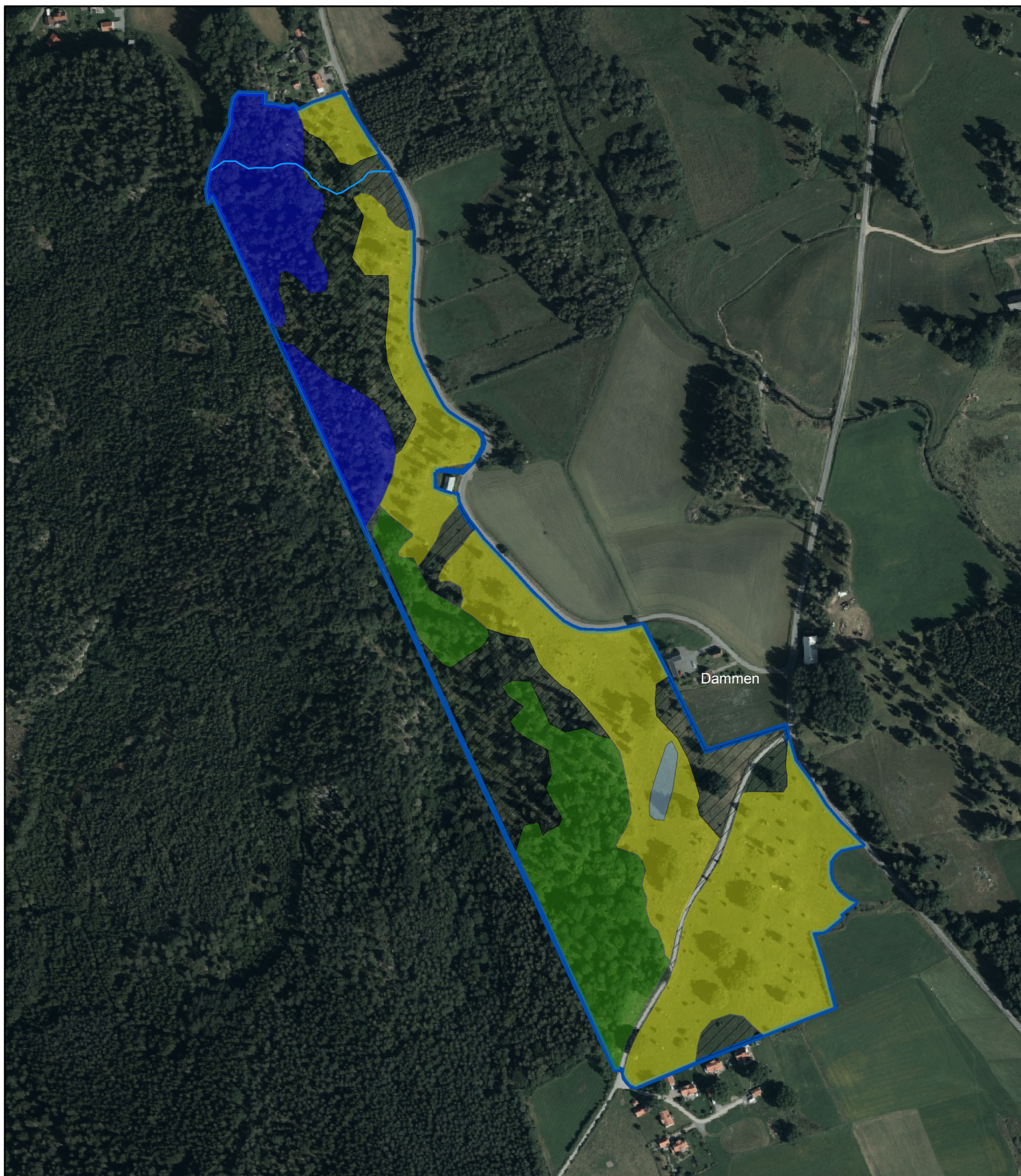
 Ny avgränsning av Natura 2000-område (SCI)

© Naturvårdsverket, © Länsstyrelsen Östergötland &
© Lantmäteriet Geodatasamverkan

1:100 000



Natura 2000-naturtyper inom Natura 2000-området




0 55 110 220 330 Meter

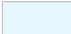


© Naturvårdsverket, © Länsstyrelsen Östergötland &
© Lantmäteriet Geodatasamverkan


1:5 000


— Vattendrag

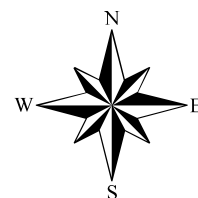
 Annan naturtyp 4,4 hektar

 6230 Stagg-gräsmark 0,1 hektar

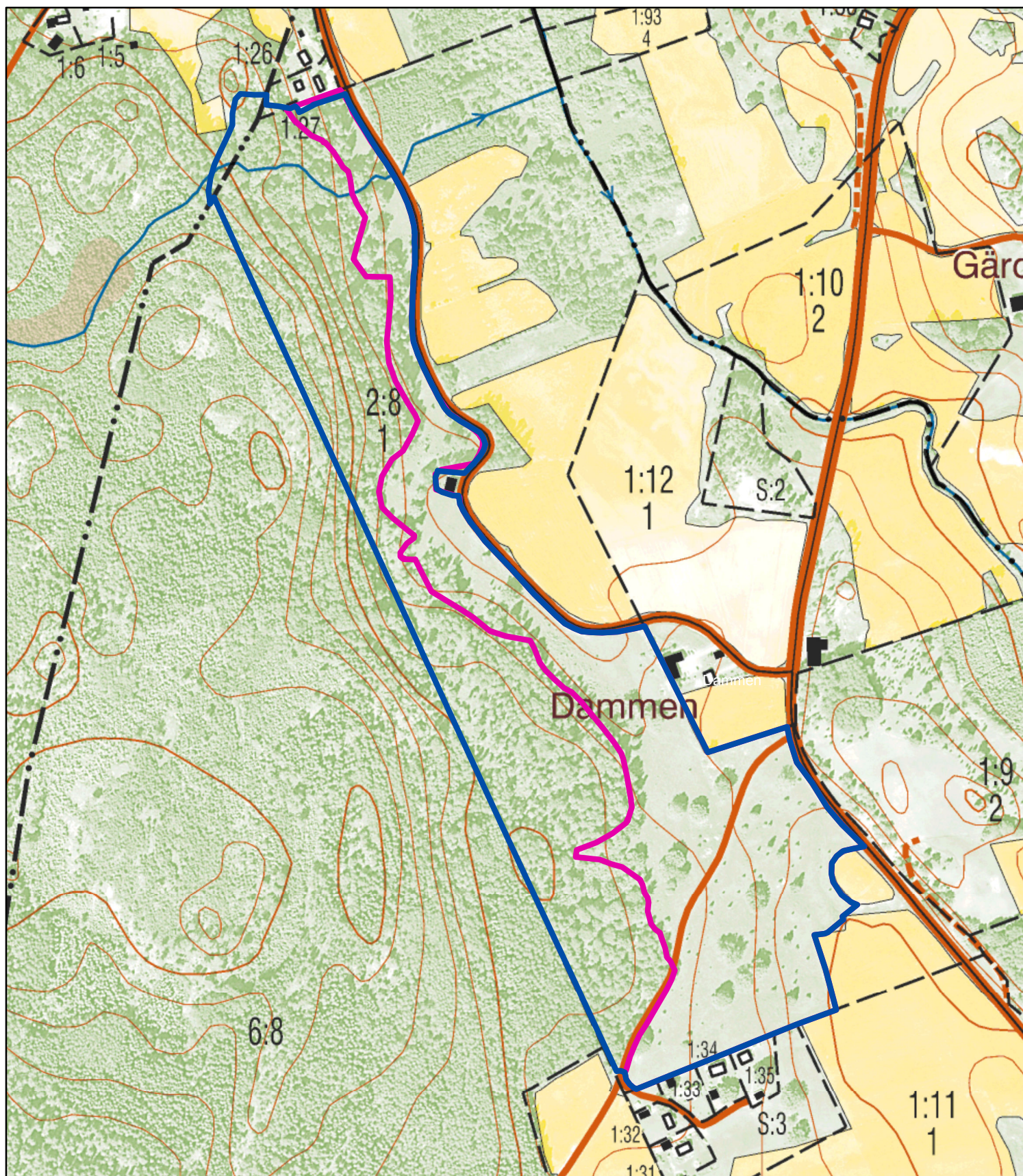
 6270 Silikatgräsmark 7,7 hektar

 9070 trädklädd betesmark 3,2 hektar



 9180 Ädellövs-kogsbranter 2,4 hektar



Ekonomisk karta

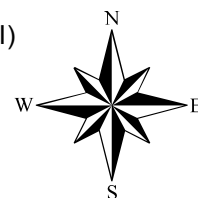


0 55 110 220 330 Meter

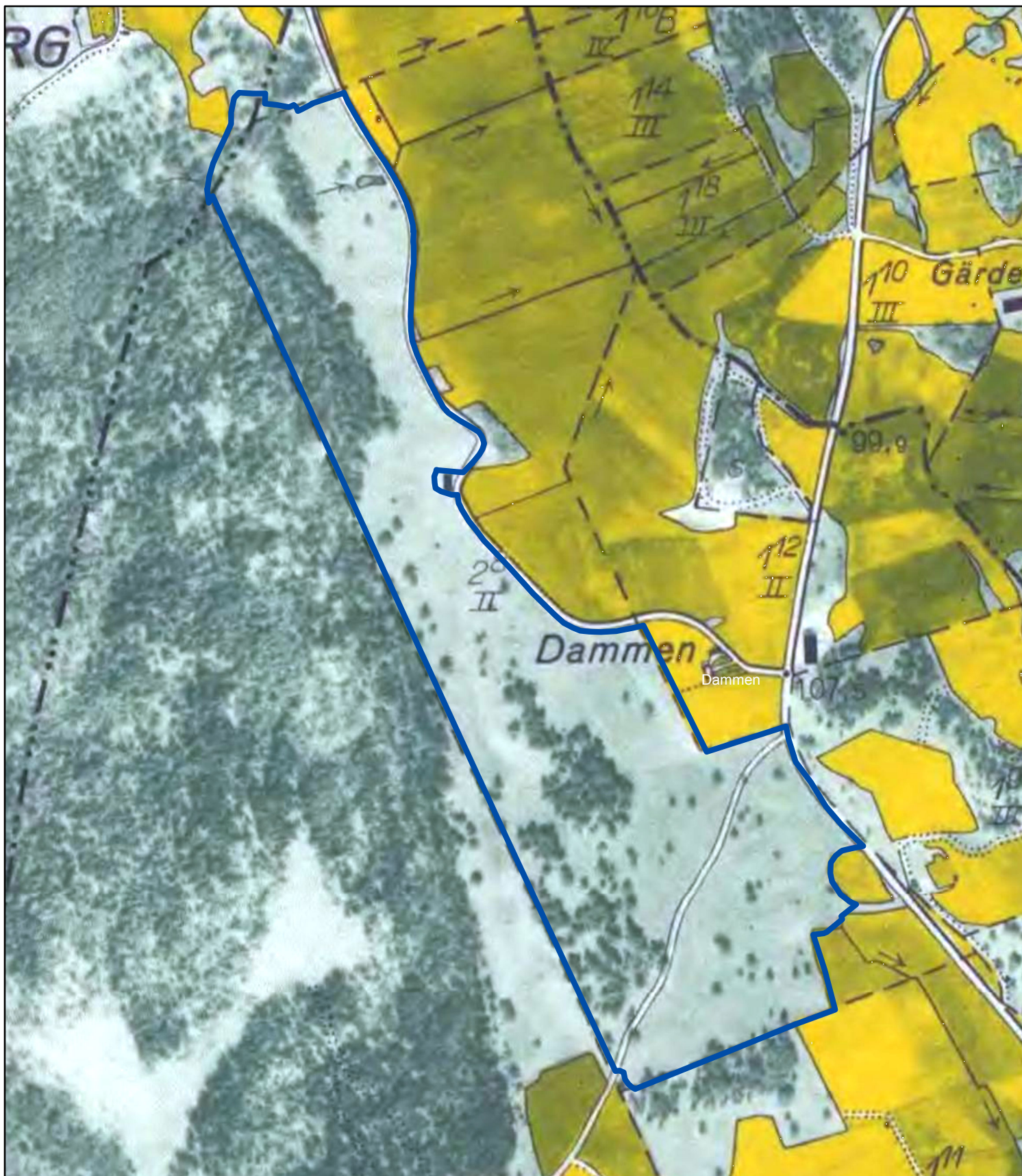
 Ny avgränsning av Natura 2000-område (SCI)
 Natura 2000-område (SCI)

© Naturvårdsverket, © Länsstyrelsen Östergötland &
© Lantmäteriet Geodatasamverkan

1:5 000



Ekonomisk karta från 1930-40-tal



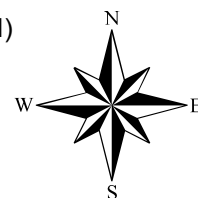
0 55 110 220 330 Meter



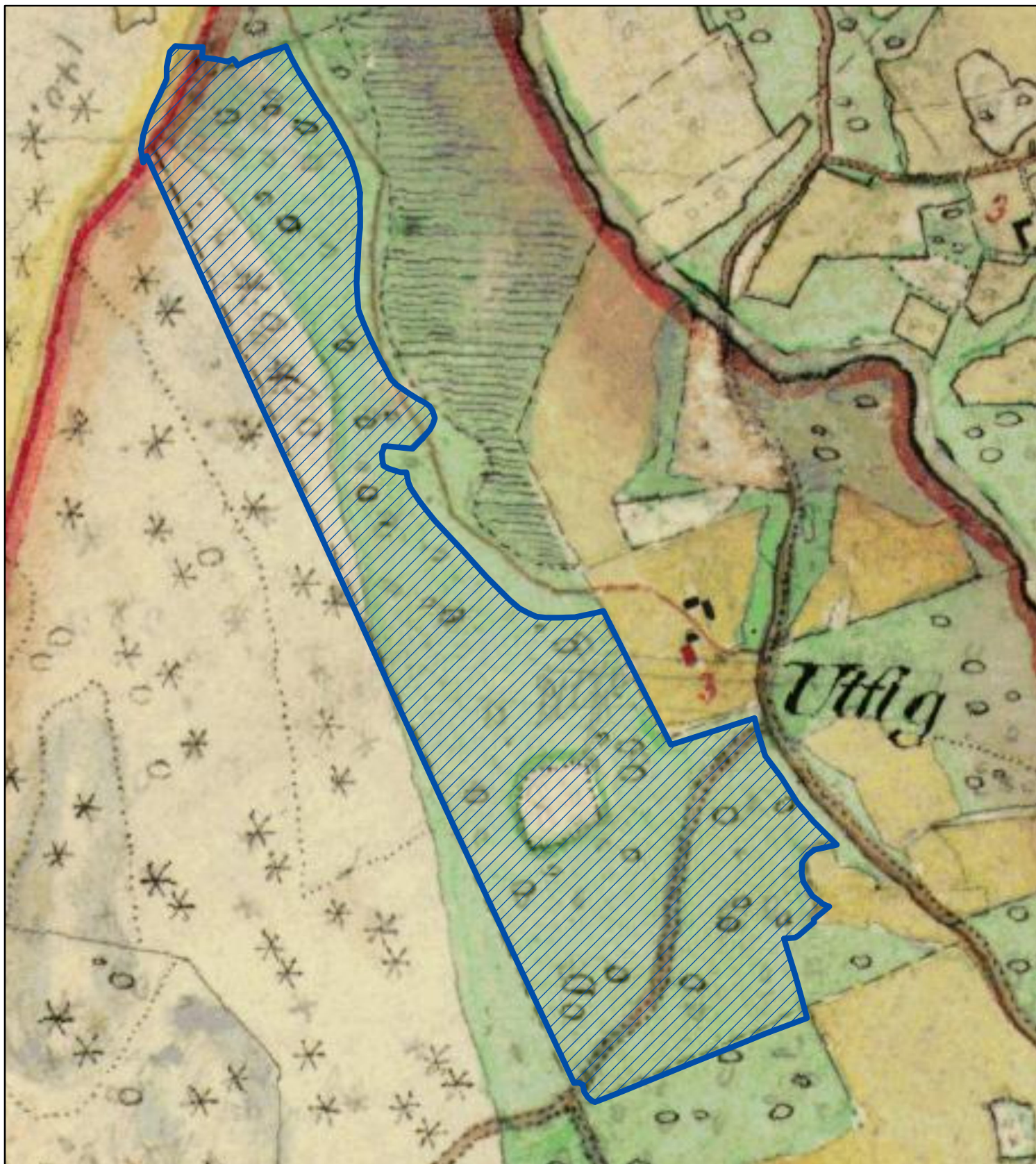
 Ny avgränsning av Natura 2000-område (SCI)

© Naturvårdsverket, © Länsstyrelsen Östergötland &
© Lantmäteriet Geodatasamverkan

1:5 000



Häradskartan från sent 1800-tal



0 50 100 200 300 Meter



 Ny avgränsning av Natura 2000-område (SCI)

© Naturvårdsverket, © Länsstyrelsen Östergötland &
© Lantmäteriet Geodatasamverkan

1:4 784

Gult = åker
Vitt = utmark
Grönt = slåtteräng (även sjö)
Ringar = lövträd
Stjärnor = barrträd

