

Bevarandeplan för Natura 2000-området

SE0620221 Tranuberget

Natura 2000

Natura 2000 är ett ekologiskt nätverk av värdefulla naturområden inom EU. Utpekande av Natura 2000-områden bygger på krav som finns i EUs fågeldirektiv och art- och habitatdirektiv. Syftet är att hejda utrotning av vilda djur och växter och att hindra att deras livsmiljöer förstörs. Alla medlemsländer ska peka ut områden dels för fåglar som anges i EUs fågeldirektiv, dels för naturtyper och arter som anges i art- och habitatdirektivet. Genom utpekandet åtar sig länderna att de utpekade värdena i områdena ska bevaras långsiktigt. Natura 2000-nätverket är en av hörnstenarna i EUs arbete för att bevara biologisk mångfald. I fågeldirektivet och habitatdirektivet listas 170 naturtyper och sammanlagt cirka 900 växt- och djurarter som särskilt värdefulla. 90 av naturtyperna och drygt 100 av djur- och växtarterna i habitatdirektivets bilaga 1 och 2 finns i Sverige. Därtill häckar regelbundet cirka 60 av fågeldirektivets fåglar i vårt land.

Bevarandeplaner

För varje Natura 2000-område ska Länsstyrelsen ta fram en beskrivning. Detta ska göras i särskilda bevarandeplaner eller i en skötselplan om området även är naturreservat. I planen ska det finnas en beskrivning av området med bevarandesyfte, bevarandemål och beskrivningar av de naturtyper och arter som ska bevaras och bidra till gynnsam bevarandestatus. Hot mot Natura 2000-områdets arter och naturtyper, och behov av bevarandeåtgärder, t ex skydd eller skötsel, ska beskrivas. Informationen ska underlätta förvaltningen av området och tillståndsprövningar enligt miljöbalken.

Bevarandeplanen ska fastställas av Länsstyrelsen, som även är ytterst ansvarig för att målsättningen med området uppfylls. Bevarandeplanen ska revideras när ny kunskap tillkommer eller när förutsättningar för området ändras. Den ska tas fram och hållas aktuell i dialog med berörda intressenter, och det är värdefullt om den som har ny information kontaktar Länsstyrelsen. Bevarandeplanen är inte ett juridiskt bindande dokument. För formell reglering av skydd eller skötsel kan andra beslut behövas, t ex skyddsbeslut för naturreservat. Föreskrifter enligt eventuella skyddsbeslut gäller parallellt med den tillståndsplikt som gäller inom Natura 2000.

Tillståndsplikt och samråd

För att inte skada naturvärden krävs tillstånd för verksamheter eller åtgärder som på ett betydande sätt kan påverka miljön i ett Natura 2000-område. Det kan även gälla åtgärder utanför Natura 2000-området, om de kan påverka miljön i området. Detta regleras i miljöbalken (7 kap. 27-29§§). Då det kan vara svårt att avgöra vilka åtgärder som på ett betydande sätt kan påverka naturvärden behöver man samråda med Länsstyrelsen före genomförandet. Vid skogsbruksåtgärder hålls samråd med Skogsstyrelsen. Mer information finns hos Länsstyrelsen, läs på webben eller kontakta en handläggare.

Kartor

Information om naturtypers utbredning och arter i ett enskilt område går att hitta med hjälp av kartverktyget Skyddad natur. Det kan nås på Naturvårdsverkets hemsida genom att söka på ”kartverktyget skyddad natur”. I kartverktyget söker du upp aktuellt område och klickar på namnet för mer information.

Karta över naturtyper hittas efter sökning av område, gå till fliken Kartskikt, avmarkera allt och under Naturtypskarteringar lägg till Natura naturtypskartan (NNK) och välj Naturtyper (ytor, linje, punkter.)

Det finns även möjlighet att ladda ner naturtypskartan som shp-fil. För mer information se Länsstyrelsens hemsida.





Bevarandeplan för Natura 2000-området

SE0620221 Tranuberget

Kommun: Älvdalen

Områdets totala areal: 119,5 ha

Bevarandeplanen uppdaterad av Länsstyrelsen: 2016-10-25

Bevarandeplanen fastställd av Länsstyrelsen: 2016-12-31

Markägarförhållanden:

Sveaskog AB

Regeringsbeslut, historik:

SPA: Nej, pSCI: 2001-05-01, SCI: 2005-01-01, SAC: 2011-03-01, regeringsbeslut M2010/4648/Nm

Naturtyper och arter som ska bevaras i området:

Naturtyper och arter enligt art- och habitatdirektivet samt fågeldirektivet:

3160 - Myrsjöar

7140 - Öppna mossar och kärr

8210 - Kalkbranter

9010 - Taiga

Bevarandesyfte

Det överordnade bevarandesyftet för Natura 2000-nätverket är att bidra till bevarandet av biologisk mångfald genom att bibehålla eller återskapa gynnsam bevarandestatus för de naturtyper och arter som omfattas av EUs fågeldirektiv eller art- och habitatdirektiv. För det enskilda Natura 2000-området är det överordnade syftet att bevara eller återställa ett gynnsamt tillstånd för de naturtyper eller arter som utgjort grund för utpekandet av området.

Prioriterade bevarandevärden:

I Natura 2000-området Tranuberget är de prioriterade bevarandevärdena de brandpräglade skogarna med höga naturvärden.

Motivering:

Områdets främsta värden är knutna till förekomsten av naturtyper med låg grad av mänsklig påverkan. Den mänskliga påverkan har huvudsakligen utgjorts av äldre tiders

skogsbruk.

Prioriterade åtgärder:

Skog, myr och övriga naturmiljöer med dess flora och fauna ska utvecklas fritt. De delar av skogsmarken som är präglade av brand bör brännas i lämpliga intervall.

Beskrivning av området

De båda bergstopparna vid Tranuberget utgör geologiskt sett en utpost av fjällkedjan. Bergstopparna är uppbyggda av en isolerad skolla av fjällkedjans kvartsit. Runt topparna finns endast jotnisk sandsten. Kvartsitskollan vilar på kambrisk sandsten och därunder dalasandsten.

Södra Tranuberget är bevuxet med mestadels tallskog, i beståndet finns enstaka grövre, äldre tallar och torrakor. Norra Tranubergets nordostsida har däremot en senvuxen granskog. Skogarna i omgivningen har en avsevärd påverkan av omfattande kalavverkning, men toppplatåerna och stora hållmarksartade områden på sydsidan har kvar sin gamla skog, även om de har dimensionsavverkats.

Tranuberget har en variation av olika typer av klippväggar som inget annat brantområde har (Hermansson 2003-2004). De sydexponerade lodytorna ligger i en hög, örtrik slänt och består av både mindre som höga lodytor. Kalkrikedomen är påfallande och ligger främst i botten av de höga lodytorna, samt som små skär i slänterna. Här och var finns hyllor under höga överhäng. Höga släta väggar med stark kalkutfällning förekommer också. Exponeringen är på många ställen mer eller mindre total.

På nordostsidan är förhållandena annorlunda. Där är lodytorna betydligt mer beskuggade och slätare, men i avsatser och med vertikala språng som gör att ytorna vänder sig i olika väderstreck. Det finns även här djupa hyllor under överhäng. Myren går nästan ända fram till de nedersta lodytorna.

Den ostexponerade sidan har endast ett antal mindre sandstensskär högt ovanför rasmarker i den branta sluttningen. Högsta topparna har gles gammal tallskog på hållmark.

I fråga om lavar är skillnaden mellan den sydvända och den nordostvända branten är påtaglig. Den sydvända brantens lavflora består på många ställen av orange- och praktlavsamhällen. På hårdare ytor dominerar Parmelilaceae, men det är på sådana ställen man finner de sällsyntaste blad- och busklavarna, t ex *Pannaria conoplea* och *Heterodermia speciosa*. På de mer skuggiga nordostvända branten dominerar under överhänget *Chrysotherix chlorina* och på de släta lodytorna rikligt av *Bryoria* och *Rhizocarpon*, bland dessa släktersarter finns broktagel *Bryoria bicolor* och falsk skivlav *Rhizocarpon leptolepis*.

Det faktum att Tranubergets sydsida är uppbyggt av särnadiabas skapar i sin tur mycket rika miljöer längre ner i området. I sänkan förekommer flera typer av rikkärr, t.ex. klubbstarr/bladvasskärr med inslag av torrakor, hållmarkstallskog, granskog i diabasbrant liksom mindre områden av gransumpskog i rik miljö. Granskogen är delvis hänglavsrik. Ett flertal hotade arter har rapporterats från området, bland annat de missgynnade arterna dvärgbägarlav, knottrig blåslav och skorpgelélav. Från inventeringen "Skyddsvärda statliga skogar" (Naturvårdsverket 2004) finns även uppgifter om goliatmusseron.

Området är även en viktig lokal för rovfåglar såsom berguv och kungsörn.

Vad kan påverka negativt

Skogsmarker:

Det största hotet mot de skogliga naturtyperna är åtgärder som skadar de strukturer som definierar naturtypen och som är typiska för naturskog. Exempel på strukturer är död ved, gamla träd och förekomst av lövträd. Även åtgärder som påverkar markförhållanden och hydrologi kan utgöra ett hot, liksom åtgärder som fragmenterar området eller skapar barriärer.

Avsaknad av naturlig branddynamik utgör ett hot mot de tall- och lövdominerade undergrupperna av naturtyp 9010-Västlig taiga. Minskad mängd nybränd ved och mark är ett hot för många brandberoende arter. Brist på bränder kan också ge en tillväxt av humuslagret med efterföljande vegetationsförändringar.

Graninvandring kan vara ett hot mot flerskiktade tallskogar och lövskogar som tidigare uppkommit efter brand.

Alltför hårt bete kan utgöra ett hot mot löv- och tallföryngringen i området.

Myrmarker:

Spridning av till exempel kalk, aska och gödningsämnen i eller i anslutning till habitatet ger drastiska förändringar på vegetationens artsammansättning. Tillstånd krävs från länsstyrelsen för att utföra kalkning.

Hårt frekventerade vandringsleder som går över våtmarker kan göra skada på känsliga delar av naturtypen om lederna breder ut sig över våta partier.

Terrängkörning påverkar myrmarkerna negativt då dessa i allmänhet är mer känsliga för slitage än de torrare markerna. Spårbildning i våtmarker kan dessutom fungera som diken och ha en avvattande effekt.

Generella hot mot naturtypen är dämning, torvbrytning, dikning, skogsbruk på myrholmar eller i anslutning till myrmarkerna, byggande av skogsbilvägar och exploatering för samhällsbyggnad.

Bevarandeåtgärder

Området ingår i Ekopark Tranuberget och är undantagen från skogsbruk av markägaren. Området består till stor del av registrerade nyckelbiotoper som markägaren förbundit sig att undanta skogsbruk enligt sin certifiering.

Visar det sig att detta inte är tillräckligt för att upprätthålla värdena så kan Länsstyrelsen behöva planera för ytterligare åtgärder.

Uppföljning av naturtyper och arter

Länsstyrelsen ansvarar för att uppföljning av bevarandemål genomförs. Uppföljningen ska ske enligt de manualer för skyddade områden som har tagits fram av Naturvårdsverket.

Mätbara mål, så kallade målindikatorer, ska registreras i databasen SkötselDOS. Dessa målindikatorer följs sedan upp. Målsättningen är att kunna se om de bevarandemål som satts upp i bevarandeplaner och skötselplaner uppfylls, att skötseln fungerar och att Natura 2000 - naturtyperna och arterna har gynnsamt tillstånd.

Naturtyper och arter enligt art- och habitatdirektivet samt fågeldirektivet:

3160 - Myrsjöar

Areal: 0,75 ha. Arealen fastställd i regeringsbeslut

Beskrivning

Naturliga sjöar och småvatten med relativt näringsfattigt vatten brunfärgat av torv eller humusämnen och ett naturligt lågt pH. Vegetationen är gles och ofta bestående av flytbladsväxter och akvatiska mossor. Stränderna är i huvudsak organogena med myrvegetation, gles starr och flytande vitmossebestånd som i regel bildar gungflyn. Sjöhabitatet omfattar stranden upp till medelhögvattenlinjen.

Myrsjöar är normalt relativt små (ofta <10 ha, sällan > 50 ha) och förekommer i hela landet, framför allt på organogena och näringsfattiga jordar i myrrika områden samt i skogslandskapet.

Myrsjöarna är naturligt lågproduktiva (fosforhalt <25µg/l). Vattnet är påverkat av humussyror, naturligt surt (ofta pH <6,2) och brunfärgat (ofta >100 mg Pt/l). Sjöar med lång omsättningstid som har klarare vatten/ lägre färgtal, men upprätthåller karaktärsarter, strukturer och funktioner ingår i naturtypen.

Myrsjöar som är påverkade av försurning och ökad humusbelastning ingår i naturtypen eftersom sjöns karaktär ofta består.

Sjöar som sedan länge varit sänkta eller dämnda och upprätthåller vattenståndsfluktuationer med naturlig säsongsvariation ingår i naturtypen. Däremot bör sjöar som regelbundet regleras inte ingå i typen eftersom den karaktäristiska gungflyvegetationen påverkas negativt av onaturliga vattenståndsförändringar.

Bevarandemål

Naturtypen ska ha en naturligt lågvuxen gungflyvegetation. Fisktomma sjöar ska förbli fisktomma. Naturtypen ska ha en ostörd hydrologi. Arealen myrsjöar är minst 0,7 ha.

Bevarandetillstånd

Gynnsam

7140 - Öppna mossar och kärr

Areal: 8,65 ha. Arealen fastställd i regeringsbeslut

Beskrivning

Habitatet är heterogent och omfattar ombrotrofa och minerotrofa, fattiga till intermediära, öppna eller mycket glest trädbevuxna myrar. De myrtyper eller myrelement som kan inkluderas är plana eller svagt välvda mossar och tillhörande laggkärr, nordlig mosse, plana (topogena) kärr, sluttande (soligena; lutning >3%) kärr – i synnerhet backkärr (lutning >8%) – samt torvbildande mader (sumpkärr). Torvtäcket är normalt minst 30 cm djupt, men kan vara tunnare i unga myrar. Gungflyn, mjukmattegolvs med vanligen mossrik vegetation som pga luftvävnad i rotsystemet flyter på vatten eller lös gyttja, inkluderas oavsett torvdjup.

Morfologiska strukturer i torven är sällsynt och utgörs i så fall av mindre tubbildningar. Trädskikt bestående av träd högre än tre meter får inte ha mer än 30% krontäckning.

Bevarandemål

Naturtypen ska ha en ostörd hydrologi. Slitage till följd av mänskliga aktiviteter (t.ex. terrängkörning och vandringsstigar) är försumbart. Arealen öppna mossar och kärr är minst 8,6 ha.

Bevarandetillstånd

Gynnsam

8210 - Kalkbranter

Areal: 3,69 ha. Arealen fastställd i regeringsbeslut

Beskrivning

Naturtypen utgörs av kalksten eller kalkrika klippor med vegetation i sprickor och på hållar. Även ultrabasiska bergarter (t.ex. serpentinit) räknas hit. Naturtypen är spridd i landet och omfattar alla sluttningar eller starkt lutande (minst 30°) kalkstensytor som är så kalkrika att kalkkrävande arter trivs på dem, förutom klippor som påverkas av havet. I representativa fall är branten högre än 5 meter, och består huvudsakligen av fast berggrund.

Vegetationen består både av kärlväxter i sprickor samt av en artrik lav- och mossflora på de branta klippväggarna och under överhäng. På klipphällarna finns ofta rikligt med skorplavar, t.ex. av orangelavar *Caloplaca* spp. och i sprickorna växer bräckor *Saxifraga* spp., drabor *Draba* spp., ormbunkar och enstaka gräs samt rikligt med mossor.

Vegetationen på ultrabasisk silikatberggrund kan vara artrik och innehåller ofta starkt specialiserade arter. I habitatet ingår också mindre klipphyllor med vegetation. Träd förekommer normalt inte, och men även i mindre branter ska krontäckningen alltid vara <30 %.

Habitatet innehåller flera mycket artrika och särpräglade växtsamhällen som varierar med exposition och fuktighetsförhållanden. Förekomsten av sprickbildningar, översilade ytor och klipphyllor med tunt jordtäckte är viktiga faktorer för vegetationen. Branterna är ofta boplats för rovfåglar.

Bevarandemål

Markslitage till följd av mänskliga aktiviteter är försumbart. Ingen påtaglig minskning av de typiska arternas populationer. Arealen kalkbranter är minst 3,6 ha.

Bevarandetillstånd

Gynnsam

9010 - Taiga

Areal: 103,05 ha. Arealen fastställd i regeringsbeslut

Beskrivning

Tranuberget utgörs av naturlig gammal boreal skog samt yngre successioner. Med naturliga, gamla skogar menas skogar som bibehållit en stor del av den naturliga skogens artsammansättning, åldersvariation och ekologiska funktion. Södra Tranuberget är bevuxet med mestadels tallskog, i beståndet finns enstaka grövre, äldre tallar och torrakor. Norra Tranubergets nordostsida har däremot en senvuxen granskog. Skogarna i omgivningen har en avsevärd påverkan av omfattande kalavverkning, men topplatåerna och stora hållmarksartade områden på sydsidan har kvar sin gamla skog, även om de har dimensionsavverkats.

Naturtypen förekommer i boreal-boreonemoral zon på torr-blöt och näringsfattig-näringsrik mark och innefattar i typfallet produktiv skogsmark. Enstaka områden finns i kontinental region. Trädskiktets krontäckningsgrad är normalt 30-100% och utgörs av gran, tall, björk, asp, rönn och sälg. Små inslag av andra inhemska trädslag kan förekomma. Naturtypen innefattar även brandfält och stormfällningar som då kan innebära en lägre krontäckning.

Kvalitetskriterier: Skogen ska vara, eller i en relativt nära framtid kunna bli naturskog eller likna naturskog m.a.p. egenskaper och strukturer. Den kan ha påverkats av t.ex. plockhuggning, bete eller naturlig störning. Skogen ska vara i ett sent eller i ett relativt sent successionsstadium. Det ska finnas gamla träd och död ved och en kontinuitet för de aktuella trädslagen. Om naturliga störningsprocesser eller skötselåtgärder, huvudsakligen brand/naturvårdsbränning, i syfte att imitera sådana har påverkat området kan även områden i yngre successionsstadier ingå om de utgör ett väsentligt värdehöjande komplement. Egenskaper och strukturer som är typiska för naturskog finns normalt även i yngre successionsstadier.

Skogens hydrologi ska inte vara under stark generell påverkan från markavvattning.

Näringskrävande örter finns endast undantagsvis.

Naturtypen hyser vanligtvis en mängd rödlistade arter som gynnas av lång skoglig kontinuitet, gamla träd, död ved eller brandfält och successionsstadier efter brand.

Bevarandemål

Skogen har en varierad åldersstruktur med stort inslag av gamla träd, döda träd samt lågor. Omvälvande störningar i form av t.ex. insektsangrepp eller brand, kan leda till att hela eller delar av skogen under perioder har en annan karaktär. Detta är en del av skogens utveckling. Typiska arter av mossor och kärlväxter förekommer. Arealen taiga är minst 103 ha.

Bevarandetillstånd

Gynnsam

Dokumentation

Hermansson, J. 2003-2004. Manus. Lavar vid diabas- och kalkklippor i norra Dalarna.

Hjelmqvist, S. 1966. Beskrivning till berggrundskarta över Kopparbergs län.

Naturvårdsverket. 2004. Skyddsvärda statliga skogar –Dalarnas, Gävleborgs och Västernorrlands län. Rapport nr 5342

Nordin, A. 2001. Muntligen. Länsstyrelsen Dalarna, Idre

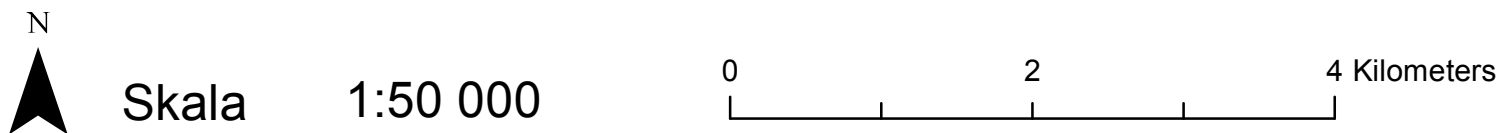
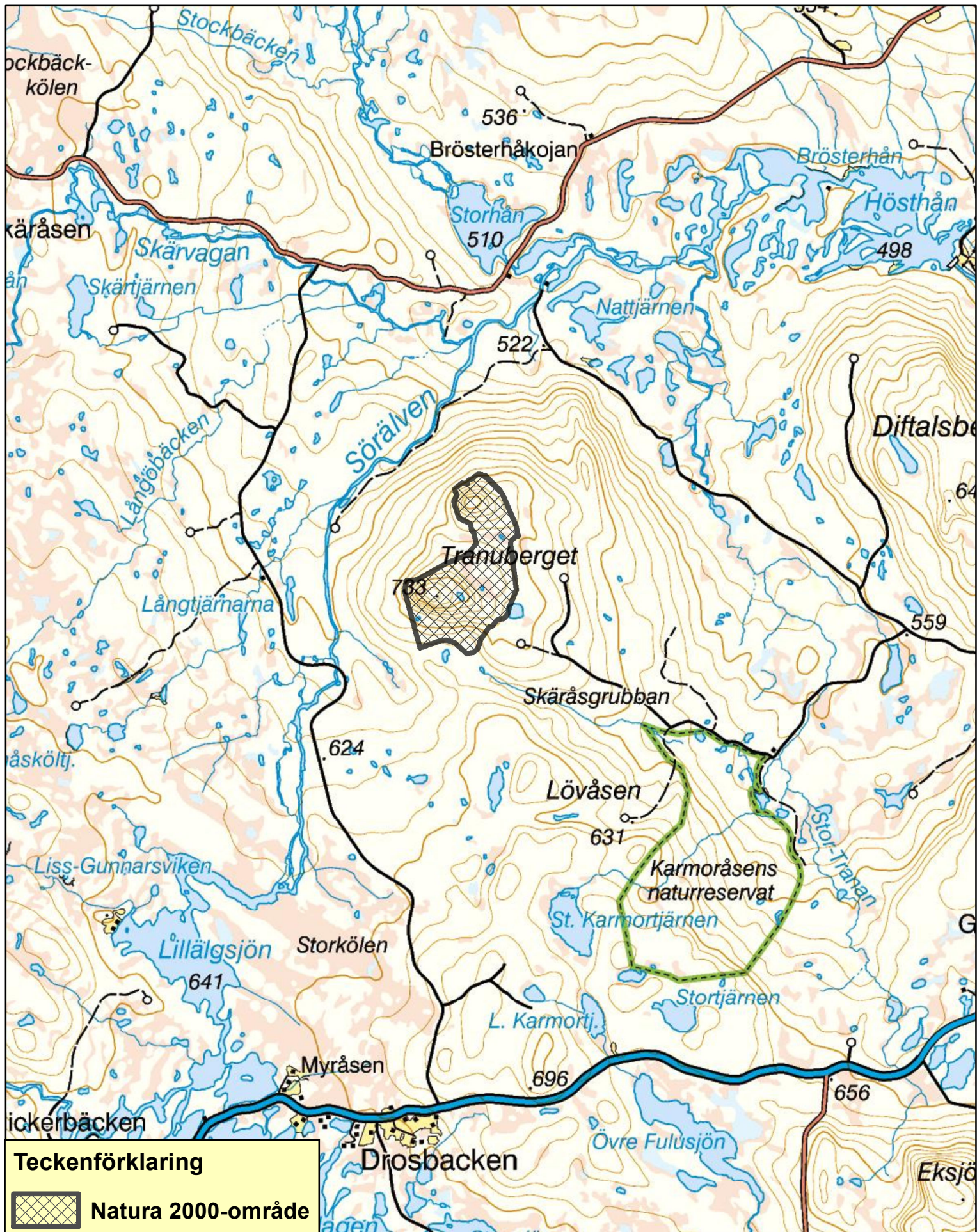
Rynéus, T, och Bratt, L. 1988. Naturvårdsprogram för Kopparbergs län. Länsstyrelsen i Kopparbergs län. Rapport nr 1988:1.

Svenson, S-Å. 1985. Översiktlig naturinventering Älvdalens kommun. Länsstyrelsen i Kopparbergs län. Rapport nr 1985:1

Naturvårdsverkets vägledningar för arter- och naturtyper inom Natura 2000-nätverket.

Bilagor

Tranuberget SE0620221



Alla naturtyper yta

- 3160 - Myrsjöar
- 7140 - Öppna mossar och kärr
- 8210 - Kalkbranter
- 9010 - Taiga
- 9900 - Icke-natura skog

