

Bevarandeplan för Natura 2000-området

SE0620220 Storbron

Natura 2000

Natura 2000 är ett ekologiskt nätverk av värdefulla naturområden inom EU. Utpekande av Natura 2000-områden bygger på krav som finns i EUs fågeldirektiv och art- och habitatdirektiv. Syftet är att hejda utrotning av vilda djur och växter och att hindra att deras livsmiljöer förstörs. Alla medlemsländer ska peka ut områden dels för fåglar som anges i EUs fågeldirektiv, dels för naturtyper och arter som anges i art- och habitatdirektivet. Genom utpekandet åtar sig länderna att de utpekade värdena i områdena ska bevaras långsiktigt. Natura 2000-nätverket är en av hörnstenarna i EUs arbete för att bevara biologisk mångfald. I fågeldirektivet och habitatdirektivet listas 170 naturtyper och sammanlagt cirka 900 växt- och djurarter som särskilt värdefulla. 90 av naturtyperna och drygt 100 av djur- och växtarterna i habitatdirektivets bilaga 1 och 2 finns i Sverige. Därtill häckar regelbundet cirka 60 av fågeldirektivets fåglar i vårt land.

Bevarandeplaner

För varje Natura 2000-område ska Länsstyrelsen ta fram en beskrivning. Detta ska göras i särskilda bevarandeplaner eller i en skötselplan om området även är naturreservat. I planen ska det finnas en beskrivning av området med bevarandesyfte, bevarandemål och beskrivningar av de naturtyper och arter som ska bevaras och bidra till gynnsam bevarandestatus. Hot mot Natura 2000-områdets arter och naturtyper, och behov av bevarandeåtgärder, t ex skydd eller skötsel, ska beskrivas. Informationen ska underlätta förvaltningen av området och tillståndsprövningar enligt miljöbalken.

Bevarandeplanen ska fastställas av Länsstyrelsen, som även är ytterst ansvarig för att målsättningen med området uppfylls. Bevarandeplanen ska revideras när ny kunskap tillkommer eller när förutsättningar för området ändras. Den ska tas fram och hållas aktuell i dialog med berörda intressenter, och det är värdefullt om den som har ny information kontaktar Länsstyrelsen. Bevarandeplanen är inte ett juridiskt bindande dokument. För formell reglering av skydd eller skötsel kan andra beslut behövas, t ex skyddsbeslut för naturreservat. Föreskrifter enligt eventuella skyddsbeslut gäller parallellt med den tillståndsplikt som gäller inom Natura 2000.

Tillståndsplikt och samråd

För att inte skada naturvärden krävs tillstånd för verksamheter eller åtgärder som på ett betydande sätt kan påverka miljön i ett Natura 2000-område. Det kan även gälla åtgärder utanför Natura 2000-området, om de kan påverka miljön i området. Detta regleras i miljöbalken (7 kap. 27-29§§). Då det kan vara svårt att avgöra vilka åtgärder som på ett betydande sätt kan påverka naturvärden behöver man samråda med Länsstyrelsen före genomförandet. Vid skogsbruksåtgärder hålls samråd med Skogsstyrelsen. Mer information finns hos Länsstyrelsen, läs på webben eller kontakta en handläggare.

Kartor

Information om naturtypers utbredning och arter i ett enskilt område går att hitta med hjälp av kartverktyget Skyddad natur. Det kan nås på Naturvårdsverkets hemsida genom att söka på ”kartverktyget skyddad natur”. I kartverktyget söker du upp aktuellt område och klickar på namnet för mer information.

Karta över naturtyper hittas efter sökning av område, gå till fliken Kartskikt, avmarkera allt och under Naturtypskarteringar lägg till Natura naturtypskartan (NNK) och välj Naturtyper (ytor, linje, punkter.)

Det finns även möjlighet att ladda ner naturtypskartan som shp-fil. För mer information se Länsstyrelsens hemsida.





Bevarandeplan för Natura 2000-området

SE0620220 Storbron

Kommun: Älvdalen

Områdets totala areal: 248,9 ha

Bevarandeplanen uppdaterad av Länsstyrelsen: 2016-10-25

Bevarandeplanen fastställd av Länsstyrelsen: 2016-12-31

Markägareförhållanden:

Bergvik skog AB

Regeringsbeslut, historik:

SPA: Nej, pSCI: 2001-05-01, SCI: 2005-01-01, SAC: 2011-03-01, regeringsbeslut M2010/4648/Nm

Naturtyper och arter som ska bevaras i området:

Naturtyper och arter enligt art- och habitatdirektivet samt fågeldirektivet:

3210 - Större vattendrag

3260 - Mindre vattendrag

7140 - Öppna mossar och kärr

9010 - Taiga

91D0 - Skogsbevuxen myr

Bevarandesyfte

Det överordnade bevarandesyftet för Natura 2000-nätverket är att bidra till bevarandet av biologisk mångfald genom att bibehålla eller återskapa gynnsam bevarandestatus för de naturtyper och arter som omfattas av EUs fågeldirektiv eller art- och habitatdirektiv. För det enskilda Natura 2000-området är det överordnade syftet att bevara eller återställa ett gynnsamt tillstånd för de naturtyper eller arter som utgjort grund för utpekandet av området.

Prioriterade bevarandevärden:

I Natura 2000-området Storbron är de prioriterade bevarandevärdena den naturskogsartade skogen och andra ingående naturtyper med höga naturvärden. Landskapets orörda karaktär och förekommande ekosystem ska bevaras genom naturliga processer.

Motivering:

Områdets främsta värden är knutna till förekomsten av naturtyper med låg grad av mänsklig påverkan. Den mänskliga påverkan har huvudsakligen utgjorts av äldre tiders skogsbruk och fåbodbbruk.

Prioriterade åtgärder:

Skog, myr och övriga naturmiljöer med dess flora och fauna ska utvecklas fritt. De delar av skogsmarken som är präglade av brand bör brännas i lämpliga intervall.

Beskrivning av området

Storbron är beläget på gränsen till Norge mellan Fulufjällets nationalpark och Skarsåsfjällets naturreservat i västra delen av Dalarnas län. Området är utpekade som Natura 2000-område på grund av sina höga naturskogs kvaliteter.

Marken i området är ställvis mer eller mindre fuktig och på flera platser rinner bäckar fram. Skogen är fuktig, frodvuxen och hög, skiktningen är stor. Gran är dominerande trädslag men det finns även inslag av tall och lövträd. (Skogsvårdsstyrelsen 1995, muntl.) Skogen i detta område har utvecklats naturligt och endast i liten omfattning påverkats av mänskliga aktiviteter. Höga naturskogs kvaliteter såsom grova träd, död ved och vindfällan och tillhörande arter finns i området. (Skogsvårdsstyrelsen 1995, muntl.)

Många av de arter som påträffats är hotade och ovanliga vilket ger området ett mycket högt värde för naturvård.

Vad kan påverka negativt

Myrmarker:

Spridning av till exempel kalk, aska och gödningsämnen i eller i anslutning till habitatet ger drastiska förändringar på vegetationens artsammansättning. Tillstånd krävs från länsstyrelsen för att utföra kalkning.

Hårt frekventerade vandringsleder som går över våtmarker kan göra skada på känsliga delar av naturtypen om lederna breder ut sig över våta partier.

Terrängkörning påverkar myrmarkerna negativt då dessa i allmänhet är mer känsliga för slitage än de torrare markerna. Spårbildning i våtmarker kan dessutom fungera som diken och ha en avvattande effekt.

Generella hot mot naturtypen är dämning, torvbrytning, dikning, skogsbruk på myrholmar eller i anslutning till myrmarkerna, byggande av skogsbilvägar och exploatering för samhällsbyggnad.

Skogsmarker:

Det största hotet mot de skogliga naturtyperna är åtgärder som skadar de strukturer som definierar naturtypen och som är typiska för naturskog. Exempel på strukturer är död ved, gamla träd och förekomst av lövträd. Även åtgärder som påverkar markförhållanden och hydrologi kan utgöra ett hot, liksom åtgärder som fragmenterar området eller skapar barriärer.

Avsaknad av naturlig branddynamik utgör ett hot mot de tall- och lövdominerade undergrupperna av naturtyp 9010-Västlig taiga. Minskad mängd nybränd ved och mark är ett hot för många brandberoende arter. Brist på bränder kan också ge en tillväxt av humuslagret med efterföljande vegetationsförändringar.

Graninvandring kan vara ett hot mot flerskiktade tallskogar och lövskogar som tidigare uppkommit efter brand.

Alltför hårt bete kan utgöra ett hot mot löv- och tallföryngringen i området.

Bevarandeåtgärder

består till stor del av registrerade nyckelbiotoper som markägaren förbundit sig att undanta skogsbruk enligt sin certifiering.

De delar som inte är registrerade som nyckelbiotoper är endast delvis undantagna från skogsbruk som genom frivilliga avsättningar.

Visar det sig att detta inte är tillräckligt för att upprätthålla värdena så kan Länsstyrelsen behöva planera för ytterligare åtgärder.

Uppföljning av naturtyper och arter

Länsstyrelsen ansvarar för att uppföljning av bevarandemål genomförs. Uppföljningen ska ske enligt de manualer för skyddade områden som har tagits fram av Naturvårdsverket. Mätbara mål, så kallade målindikatorer, ska registreras i databasen SkötselDOS. Dessa målindikatorer följs sedan upp. Målsättningen är att kunna se om de bevarandemål som satts upp i bevarandeplaner och skötselplaner uppfylls, att skötseln fungerar och att Natura 2000 - naturtyperna och arterna har gynnsamt tillstånd.

Naturtyper och arter enligt art- och habitatdirektivet samt fågeldirektivet:

3210 - Större vattendrag

Areal: 4,14 ha. Arealen fastställd i regeringsbeslut

Beskrivning

Större naturliga vattendrag (huvudfåror och större biflöden av älvar och åar) eller delar av vattendrag med relativt näringsfattigt och klart vatten. Naturliga variationer i vattenståndet skapar en variation av strandmiljöer med hög biologisk mångfald.

Vattendynamiken är skiftande (älvsjöar, sel, meandersträckor, kvillar, forsar och fall). I mynningsområdet är vattendragen mer näringsrika eftersom eroderat sediment och näring från de övre delarna transporteras nedströms.

Naturtypen förekommer i alpin och boreal region och avgränsas som vattendrag av strömföring ≥ 4 och/eller med en årsmedelföring > 20 m³/s och är normalt > 1 m djup. Naturtypen förekommer tillsammans med habitat 3220 (alpin och boreal region) och 3260 (alpin, boreal och kontinental region). Naturtypen avgränsas mot land av medelhögvattenlinjen.

För att tolkas som naturtyp bör vattendraget, i huvuddelen av sin sträckning, ej vara avsevärt påverkad av eutrofiering, försumning eller fysisk påverkan (kontinuitet, hydrologi, markanvändning i närmiljö), dvs dålig eller otillfredsställande status.

Bevarandemål

Naturtypen ska ha en ostörd hydrologi. Arealen större vattendrag är minst 4,1 ha.

Bevarandetillstånd

Gynnsam

3260 - Mindre vattendrag

Areal: 1,9 ha. Arealen fastställd i regeringsbeslut

Beskrivning

Små till medelstora naturliga vattendrag eller delar av vattendrag i flacka landskap samt i skogs och bergslandskap. Naturliga variationer av vattenståndet och skiftande vattendynamik, med lugna till forsande vattendragssträckor, skapar en variation av strandmiljöer och bottenar med förutsättningar för hög biologisk mångfald. Vattendragen har en vegetation med inslag av flytbladsväxter, undervattensväxter och/eller akvatiska mossor.

Naturtypen kan delas upp i två undergrupper, en ”flytbladstyp” och en ”mosstyp”. ”Flytbladstypen” utgör hela eller delar av vattendrag i jordbrukslandskapet eller andra flacka delar av avrinningsområdet. Dessa vattendrag eller delar av vattendrag är mer eller mindre lugnflytande, relativt öppna (solbelysta) och har ofta ett relativt näringsrikt sediment. ”Mosstypen” utgör naturliga vattendrag med förekomst av olika arter vattenmossa (t ex *Fontinalis*) och annan karaktäristisk vegetation. Även dessa vattendrag kan i delar vara öppna och solbelysta, men har generellt mer strömmande vatten och steniga bottenar.

Naturtypen omfattar vattendrag av strömordning oftast mindre än 4 och/eller en årsmedelvattenföring lägre än 20 m³/s (i kontinental region ingår även större vattendrag).

Naturtypen avgränsas mot land av medelhögvattenlinjen.

För att tolkas som denna naturtyp bör vattendraget, i huvuddelen av sin sträckning, ej vara avsevärt påverkat av eutrofiering, försurning eller fysisk påverkan (kontinuitet, hydrologi, markanvändning i närmiljö), dvs statusen enligt vattenförvaltningen får ej vara dålig eller otillfredsställande.

Bevarandemål

Naturtypen ska ha en ostörd hydrologi. Arealen myrsjöar är minst 1,9 ha.

Bevarandetillstånd

Gynnsam

7140 - Öppna mossar och kärr

Areal: 28,86 ha. Arealen fastställd i regeringsbeslut

Beskrivning

Habitatet är heterogent och omfattar ombrotrofa och minerotrofa, fattiga till intermediära, öppna eller mycket glest trädbevuxna myrar. De myrtyper eller myrelement som kan inkluderas är plana eller svagt välvda mossar och tillhörande laggkärr, nordlig mosse, plana (topogena) kärr, sluttande (soligena; lutning >3%) kärr – i synnerhet backkärr (lutning >8%) – samt torvbildande mader (sumpkärr). Torvtäcket är normalt minst 30 cm djupt, men kan vara tunnare i unga myrar. Gungflyn, mjukmattegolvs med vanligen mossrik vegetation som pga luftvävnad i rotsystemet flyter på vatten eller lös gyttja, inkluderas oavsett torvdjup.

Morfologiska strukturer i torven är sällsynt och utgörs i så fall av mindre tubbildningar. Trädskikt bestående av träd högre än tre meter får inte ha mer än 30% krontäckning.

Bevarandemål

Naturtypen ska ha en ostörd hydrologi. Slitage till följd av mänskliga aktiviteter (t.ex. terrängkörning och vandringsstigar) är försumbart. Arealen öppna mossar och kärr är minst 28,8 ha.

Bevarandetillstånd

Gynnsam

9010 - Taiga

Areal: 147,37 ha. Arealen fastställd i regeringsbeslut

Beskrivning

Skogen i Storbron består till största delen av naturligt utvecklad barrskog. Skogen är fuktig, frodvuxen och hög, skiktningen är stor. Gran är dominerande trädslag men det finns även inslag av tall och lövträd.

Viss mänsklig påverkan syns i området men området har aldrig omfattats av större avverkningar.

I Storbron finns gott om död ved och vindfällen vilket har lett till en hög artrikedom, många sällsynta lavar, mossor och svampar har påträffats.

Naturtypen förekommer i boreal-boreonemoral zon på torr-blöt och näringsfattig-näringsrik mark och innefattar i typfallet produktiv skogsmark. Enstaka områden finns i kontinental region. Trädskiktets krontäckningsgrad är normalt 30-100% och utgörs av gran, tall, björk, asp, rönn och sälg. Små inslag av andra inhemska trädslag kan förekomma. Naturtypen innefattar även brandfält och stormfällningar som då kan innebära en lägre krontäckning.

Kvalitetskriterier: Skogen ska vara, eller i en relativt nära framtid kunna bli naturskog eller likna naturskog m.a.p. egenskaper och strukturer. Den kan ha påverkats av t.ex. plockhuggning, bete eller naturlig störning. Skogen ska vara i ett sent eller i ett relativt sent successionsstadium. Det ska finnas gamla träd och död ved och en kontinuitet för de aktuella trädslagen. Om naturliga störningsprocesser eller skötselåtgärder, huvudsakligen brand/naturvårdsbränning, i syfte att imitera sådana har påverkat området kan även områden i yngre successionsstadier ingå om de utgör ett väsentligt värdehöjande komplement.. Egenskaper och strukturer som är typiska för naturskog finns normalt även i yngre successionsstadier.

Skogens hydrologi ska inte vara under stark generell påverkan från markavvattning.

Näringskrävande örter finns endast undantagsvis.

Naturtypen hyser vanligtvis en mängd rödlistade arter som gynnas av lång skoglig kontinuitet, gamla träd, död ved eller brandfält och successionsstadier efter brand.

Bevarandemål

Skogen har en varierad åldersstruktur med stort inslag av gamla träd, döda träd samt lågor. Omvälvande störningar i form av t.ex. insektsangrepp eller brand, kan leda till att hela eller delar av skogen under perioder har en annan karaktär. Detta är en del av skogens utveckling. Typiska arter av mossor och kärlväxter förekommer. Arealen taiga är minst 147,3 ha.

Bevarandetillstånd

Gymnsam

91D0 - Skogsbevuxen myr

Areal: 19,05 ha. Arealen fastställd i regeringsbeslut

Beskrivning

Naturtypen förekommer på myrar (> 30 cm djupt torvtäcke) som är fuktig-blöt med högt liggande grundvattenyta. Näringsförhållandena är näringsfattiga-intermediära.

Trädskiktets krontäckningsgrad är 30-100%. Trädslagsblandningen varierar med myrtyp och näringsförhållanden men glasbjörk, tall och gran är vanliga trädslag.

Kvalitetskriterier: Skogen ska vara, eller i en relativt nära framtid kunna bli naturskog eller likna naturskog m.a.p. egenskaper och strukturer. Den kan ha påverkats av t.ex. plockhuggning, bete eller naturlig störning. Skogen ska vara i ett sent eller i ett relativt sent successionsstadium. Det ska finnas gamla träd och död ved och en kontinuitet för de aktuella trädslagen. Om naturliga störningsprocesser eller sköselåtgärder i syfte att imitera sådana har påverkat området kan även områden i yngre successionsstadier ingå. Egenskaper och strukturer som är typiska för naturskog finns normalt även i yngre successionsstadier.

Skogens hydrologi är inte under stark generell påverkan från t.ex. markavvattning, torvtäkt e.d.

Fält- och bottenkiktet domineras av ris, halvgräs, och vitmossor.

Kantzonen mellan trädklädd fattigmyr och öppen myr är ofta betydelsefull för insekter som kräver båda miljöerna.

Bevarandemål

Skogen har en varierad åldersstruktur med stort inslag av gamla träd, döda träd samt lågor. Typiska arter av mossor och kärlväxter förekommer. Naturtypen ska ha en ostörd hydrologi. Arealen skogbevuxen myr är minst 19 ha.

Bevarandetillstånd

Gynnsam

Dokumentation

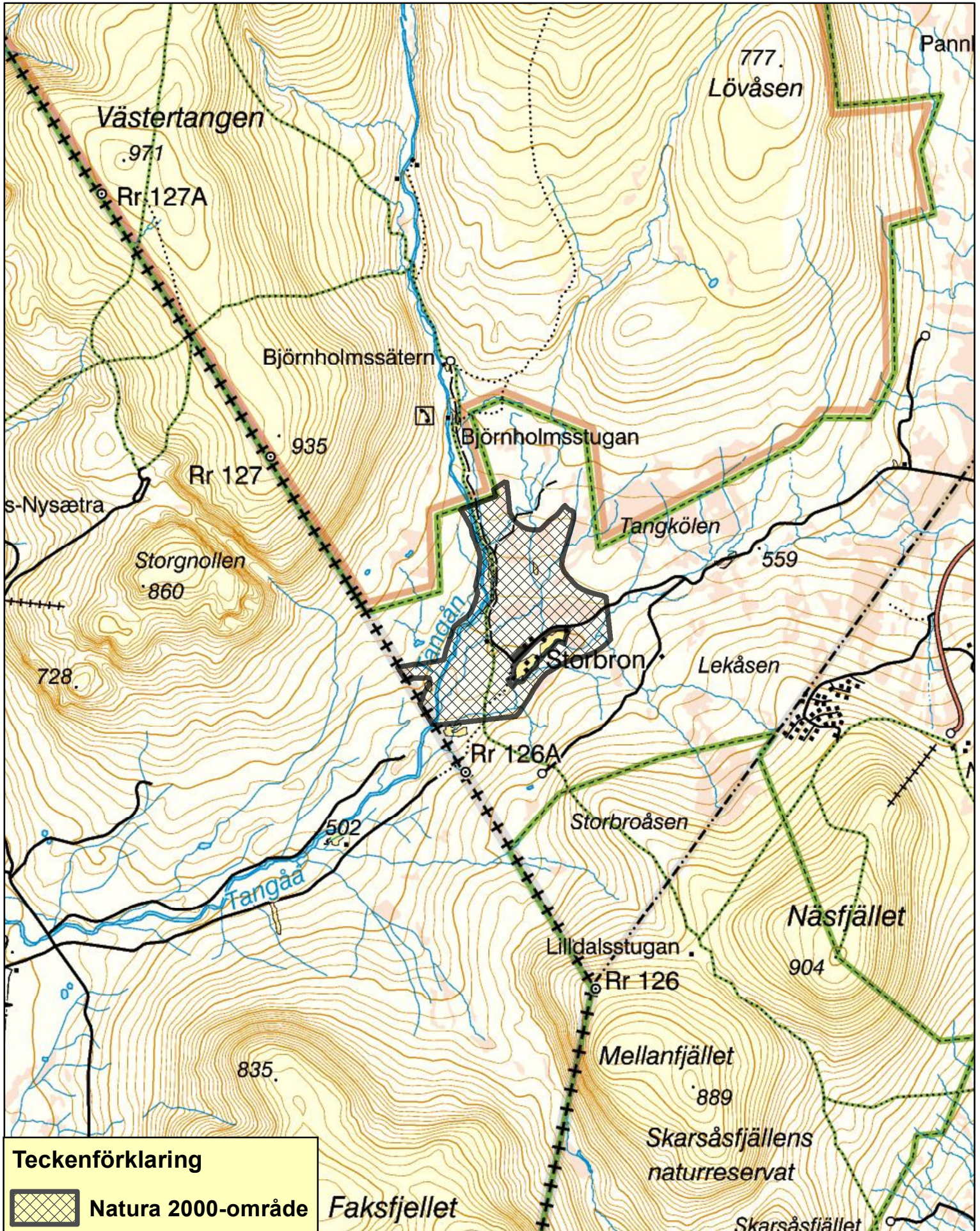
Skogsvårdsstyrelsen. 1995. Ulf Lindenbaum

Hemsidan <http://skyddadskog.se/> 2016-10-21

Naturvårdsverkets vägledning för arter- och naturtyper inom Natura 2000-nätverket.

Bilagor

Storbron SE0620220



Skala

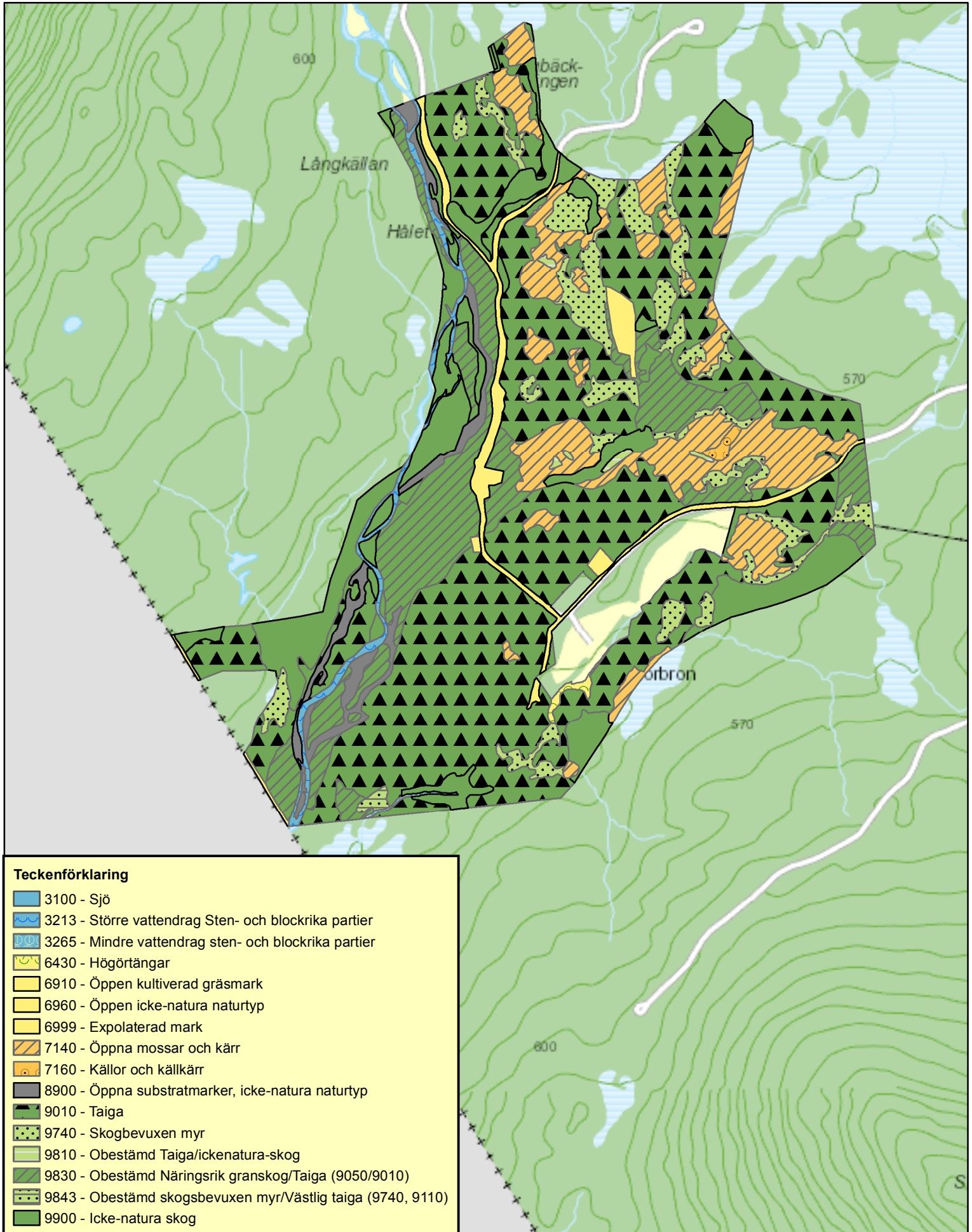
1:50 000

0

2

4 Kilometers

Storbron naturtypskarta



Skala

1:15 000

0

0,375

0,75

1,5 Kilometers