

Bevarandeplan för Natura 2000-området

SE0620109 Böle-Fallsbjörken

Natura 2000

Natura 2000 är ett ekologiskt nätverk av värdefulla naturområden inom EU. Utpekande av Natura 2000-områden bygger på krav som finns i EUs fågeldirektiv och art- och habitatdirektiv. Syftet är att hejda utrotning av vilda djur och växter och att hindra att deras livsmiljöer förstörs. Alla medlemsländer ska peka ut områden dels för fåglar som anges i EUs fågeldirektiv, dels för naturtyper och arter som anges i art- och habitatdirektivet. Genom utpekandet åtar sig länderna att de utpekade värdena i områdena ska bevaras långsiktigt. Natura 2000-nätverket är en av hörnstenarna i EUs arbete för att bevara biologisk mångfald. I fågeldirektivet och habitatdirektivet listas 170 naturtyper och sammanlagt cirka 900 växt- och djurarter som särskilt värdefulla. 90 av naturtyperna och drygt 100 av djur- och växtarterna i habitatdirektivets bilaga 1 och 2 finns i Sverige. Därtill häckar regelbundet cirka 60 av fågeldirektivets fåglar i vårt land.

Bevarandeplaner

För varje Natura 2000-område ska Länsstyrelsen ta fram en beskrivning. Detta ska göras i särskilda bevarandeplaner eller i en skötselplan om området även är naturreservat. I planen ska det finnas en beskrivning av området med bevarandesyfte, bevarandemål och beskrivningar av de naturtyper och arter som ska bevaras och bidra till gynnsam bevarandestatus. Hot mot Natura 2000-områdets arter och naturtyper, och behov av bevarandeåtgärder, t ex skydd eller skötsel, ska beskrivas. Informationen ska underlätta förvaltningen av området och tillståndsprövningar enligt miljöbalken.

Bevarandeplanen ska fastställas av Länsstyrelsen, som även är ytterst ansvarig för att målsättningen med området uppfylls. Bevarandeplanen ska revideras när ny kunskap tillkommer eller när förutsättningar för området ändras. Den ska tas fram och hållas aktuell i dialog med berörda intressenter, och det är värdefullt om den som har ny information kontaktar Länsstyrelsen. Bevarandeplanen är inte ett juridiskt bindande dokument. För formell reglering av skydd eller skötsel kan andra beslut behövas, t ex skyddsbeslut för naturreservat. Föreskrifter enligt eventuella skyddsbeslut gäller parallellt med den tillståndsplikt som gäller inom Natura 2000.

Tillståndsplikt och samråd

För att inte skada naturvärden krävs tillstånd för verksamheter eller åtgärder som på ett betydande sätt kan påverka miljön i ett Natura 2000-område. Det kan även gälla åtgärder utanför Natura 2000-området, om de kan påverka miljön i området. Detta regleras i miljöbalken (7 kap. 27-29§§). Då det kan vara svårt att avgöra vilka åtgärder som på ett betydande sätt kan påverka naturvärden behöver man samråda med Länsstyrelsen före genomförandet. Vid skogsbruksåtgärder hålls samråd med Skogsstyrelsen. Mer information finns hos Länsstyrelsen, läs på webben eller kontakta en handläggare.

Kartor

Information om naturtypers utbredning och arter i ett enskilt område går att hitta med hjälp av kartverktyget Skyddad natur. Det kan nås på Naturvårdsverkets hemsida genom att söka på ”kartverktyget skyddad natur”. I kartverktyget söker du upp aktuellt område och klickar på namnet för mer information.

Karta över naturtyper hittas efter sökning av område, gå till fliken Kartskikt, avmarkera allt och under Naturtypskarteringar lägg till Natura naturtypskartan (NNK) och välj Naturtyper (ytor, linje, punkter.)

Det finns även möjlighet att ladda ner naturtypskartan som shp-fil. För mer information se Länsstyrelsens hemsida.





Bevarandeplan för Natura 2000-området

SE0620109 Böle-Fallsbjörken

Kommun: Leksand

Områdets totala areal: 80,4 ha

Bevarandeplanen uppdaterad av Länsstyrelsen: 2016-10-25

Bevarandeplanen fastställd av Länsstyrelsen:

Markägarförhållanden:

Privata

Regeringsbeslut, historik:

SPA: Nej, pSCI: 2000-07-01, SCI: 2005-01-01, SAC: 2011-03-01, regeringsbeslut M2010/4648/Nm

Naturtyper och arter som ska bevaras i området:

Naturtyper och arter enligt art- och habitatdirektivet samt fågeldirektivet:

6270 - Silikatgräsmarker

6410 - Fuktängar

9070 - Trädklädd betesmark

Bevarandesyfte

Det överordnade bevarandesyftet för Natura 2000-nätverket är att bidra till bevarandet av biologisk mångfald genom att bibehålla eller återskapa gynnsam bevarandestatus för de naturtyper och arter som omfattas av EUs fågeldirektiv eller art- och habitatdirektiv. För det enskilda Natura 2000-området är det överordnade syftet att bevara eller återställa ett gynnsamt tillstånd för de naturtyper eller arter som utgjort grund för utpekandet av området.

Prioriterade bevarandevärden:

I natura 2000-området Böle-Fallsbjörken är de prioriterade bevarandevärdena de hävdade gräsmarkerna med dess särpräglade flora.

Motivering:

Områdets främsta värden är knutna till gräsmarkerna som hävdats genom bete och slåtter under lång tid.

Prioriterade åtgärder:

Bete och återkommande röjningar av slyuppslag är viktigt. I flera områden har små granar samma funktion som enbuskar där de skapar boplatser för fåglar och kantner där växter blir betesfredade. Några granar kan därför få växa upp till runt 2-3 m höjd innan de röjs bort. De får dock inte bilda täta bestånd utan luckor emellan.

Beskrivning av området

Böle har små inägor i småkuperad sydsluttning med numera stora hästbetesmarker. Leksands avels- och betesförening har här alltsedan 1920-talet brukat marken som ängsmark och hagar. Efter röjning har markerna i Böle och vidare österut till Fallsbjörken sammanslagits till stora gemensamhetsbeten för hästar. Detta samfällda bete har skapat ett unikt stort och öppet landskapsavsnitt omgivet av barrskog med vida utsikter. Området är unikt för sina stora sammanhängande betesmarker ute i skogslandskapet.

Genom böljande betesmarker, ingärdade av ett magnifikt system av trähägnader, strömmar Bölsån med biflöden, djupt nedskurna i de sandiga moränlagren. Kring de gamla gårdarna vid Böle och längs ägovägen vid Fallsbjörken, som tidigare var ett fåbodställe, finns smålindor (plöjda vallodlingar). Konturer av gamla åkrar framträder tydligt på några ställen tack vare det goda betestrycket. I övrigt är all areal oplöjd naturmark av torr, frisk, fuktig och kärrartad typ.

De värdefullaste delarna är backarna mot Bölsån i centrala delen samt steniga partier efter bäcken vid Böle. Här och var står ensamma granar på vallen och framför allt kring Böle står enarna tätt i backarna. Hästar och ungdjur betar detta Dalarnas kanske förnämsta hagmarksområde.

Det finns ett brett spektrum av vegetationstyper inom betesområdet. Här finns exponerade torrbackar, staggdominerade örthedar, örtrika friskängar, lågstarr-fuktängar och backkärr. Längs Bölsån finns rika källkärr och mer kalkpåverkade marker. En stor del av de öppna markerna har dock trivialiserats genom konstgödselspridning, framförallt den stora betesfällan som ligger strax väster om vägen ner till Fallsbjörken i områdets östra delar.

Artrikedomen är stor med arter som fältgentiana, brudsporre, darrgräs, vildlin, pillerstarr, blåsuga, knägräs, slätterfibbla, rosettjungfrulin och låsbräken i rikliga mängder. De ögöslade delarna av området hyser många hävdberoende svamparter, bland annat vaxskivlingar, rödskivlingar, de sällsynta arterna klibbjordtunga och violfingersvamp. Flera av arterna är betraktade som hotade eller akut hotade i Sverige.

- Ett förslag till en ny områdesgräns är inlämnad som förslag till regeringen 2015. Kartan i slutet på bevarandeplanen visar yttergränserna för det inlämnade förslaget. Områdets totala areal i det nya förslaget är 80,7 ha.

Vad kan påverka negativt

Igenväxning och otillräcklig hävd. Betesmarkernas naturvärden är kopplade till öppna, solvarma förhållanden där konkurrens med träd och buskar i stort sett är negativ. Minskat eller upphört bete leder på sikt till igenväxning av buskar och träd och utarmning av den hävdgynnade floran och faunan. Otillräckligt betestryck leder också till en ansamling av förna vilken dels kväver ljuskrävande växtarter, dels göder marken när den bryts ner.

Tillskottsutfodring utgör ett hot mot naturtyperna. Tillskottsutfodring av betesdjuren ger indirekt näringstillförsel till marken och missgynnar den konkurrenssvaga floran. Denna flora missgynnas också av spridning av kemiska bekämpningsmedel och gödning, samt

läckage av bekämpningsmedel och gödning från omkringliggande jordbruksmarker.

Markexploatering och annan markanvändningsförändring i objektet eller i angränsande områden, exempelvis dikning och täktverksamhet, kan medföra negativa effekter för de känsliga markerna.

Utebliven eller felaktig skötsel (pga. ändrad markanvändning etc.) kan utgöra ett hot mot naturtypen, liksom igenväxning med träd och buskar samt skogsplantering i hagmarker.

Virkestransporter eller körning med andra tyngre fordon kan skada för naturtypen viktiga markförhållanden, samt leda till förändrad hydrologi.

Bevarandeåtgärder

Leksands avels- och betesförening sköter området men respektive djurhållare söker jordbrukarstöden.

Delar har restaurerats inom LIFE Foder & Fägring 2010-2014. Vid en informationsinsats som gjordes samtidigt framställdes informationsskyltar samt en informationsfolder.

Föreningen fick fördjupad information om naturvärden och skötselbehov i och med projektet Foder & Fägring.

Kontinuerlig dialog förs med markägarna för att säkra skötseln.

Information till markägare och brukare om markernas känslighet samt avtal genom eu-stöd om slåtter och bete bör i första hand vara tillräcklig för att bibehålla området värden. Visar det sig att detta inte är tillräckligt för att upprätthålla värdena så kan Länsstyrelsen behöva planera för ytterligare åtgärder.

Uppföljning av naturtyper och arter

Länsstyrelsen ansvarar för att uppföljning av bevarandemål genomförs. Uppföljningen ska ske enligt de manualer för skyddade områden som har tagits fram av Naturvårdsverket.

Mätbara mål, så kallade målbildindikatorer, ska registreras i databasen SkötselDOS. Dessa målbildindikatorer följs sedan upp. Målsättningen är att kunna se om de bevarandemål som satts upp i bevarandeplaner och skötselplaner uppfylls, att skötseln fungerar och att Natura 2000 - naturtyperna och arterna har gynnsamt tillstånd.

Naturtyper och arter enligt art- och habitatdirektivet samt fågeldirektivet:

6270 - Silikatgräsmarker

Areal: 31,91 ha. Arealen fastställd i regeringsbeslut

Ny Areal: 36,12 ha. Ny Areal, ännu ej fastställd i regeringsbeslut

Beskrivning

Större delen av betesmarkerna i Böle-Fallsbjörken utgörs av varierade gräsmarker med många hävdgynnade växter och svampar, bland annat blodrot, brudborste, gråfibbla, ängsskallra och vårbrodd. Bland svamparna märks vaxskivlingar och rödskivlingar. Inom området finns såväl stenbundna torrbackar som friskare marker, bitvis med stort inslag av stagg.

I övergångarna mot de trivialare markerna märks en viss påverkan av gödsling. I kantonerna i nordväst har björksly och gran vandrat in i varierande omfattning.

Artrika, hävdpräglade gräsmarker nedanför trädgränsen på torra-friska, silikatrika jordar. Naturtypen har utvecklats genom lång hävdkontinuitet, men kan vara stadd i igenväxning. Krontäckning av träd och buskar, som inte är av igenväxningskaraktär, är 0-30 %. Hävdgynnade arter ska finnas.

Bevarandemål

Arealen fuktängar med silikatgräsmarker ska vara minst 36,1 hektar.

Vedartad igenväxningsvegetation ska inte förekomma. (Med "igenväxningsvegetation" avses sådana träd, buskar (högre än 1,3m) och annan markvegetation som kunnat etablera sig på grund av att hävden blivit för svag för att kunna medverka till att säkerställa förekomsten av hävdgynnade växt- och djursamhällen samt arter.)

Kärlväxtfloran ska vara artrik och dominerad av hävdgynnade arter och med ett stort inslag av typiska arter.

Bevarandetillstånd

Gynnsam

6410 - Fuktängar

Areal: 17,42 ha. Arealen fastställd i regeringsbeslut

Ny Areal: 17,53 ha. Ny Areal, ännu ej fastställd i regeringsbeslut

Beskrivning

Fuktängar på jordar med stort inslag av kalk, lera eller torv. Ängarna är hävdade och relativt artrika. I vissa delar är kalkpåverkan synlig. Särskilt artrika är slänterna i områdets nordöstra del där Bölsån korsar betesmarken. Majviva växer rikligt här. Andra hävdgynnade arter som växer i de artrika slänterna är fältgentiana, slätterblomma, rosettjungfrulin, blodrot och ormrot. Klibbjordtunga och violfingersvamp har hittats här.

Hävdpräglade fuktängar med blåtåtel eller starr nedanför trädgränsen. Naturtypen har utvecklats genom lång hävdkontinuitet, men kan vara stadd i igenväxning. Krontäckning av träd och buskar, som inte är av igenväxningskaraktär, är 0-30 %. Hävdgynnade arter ska finnas.

Två undertyper finns:

6410 a) Fuktängar på neutrala till alkaliska, kalkrika jordar med ett varierande vatteninnehåll, ofta relativt artrika. Här ingår bl.a. "kalkfuktängen".

6410 b) Fuktängar på surare jordar, ibland torvrika, med blåtåtel, tåg- och starrarter. Typen varierar beroende på hävd och hävdintensitet.

Bevarandemål

Arealen fuktängar med fuktängar ska vara minst 17,5 hektar.

Vedartad igenväxningsvegetation ska inte förekomma. (Med "igenväxningsvegetation" avses sådana träd, buskar (högre än 1,3m) och annan markvegetation som kunnat etablera sig på grund av att hävden blivit för svag för att kunna medverka till att säkerställa förekomsten av hävdgynnade växt- och djursamhällen samt arter.)

Kärlväxtfloran ska vara artrik och dominerad av hävdgynnade arter och med ett stort inslag av typiska arter.

Bevarandetillstånd

Gynnsam

9070 - Trädklädd betesmark

Areal: 0 ha. Arealen ej fastställd i regeringsbeslut

Ny Areal: 1,34 ha. Ny Areal, ännu ej fastställd i regeringsbeslut

Beskrivning

Naturtypen förekommer på fastmark och är torr-blöt och näringsfattig-näringsrik. Träd- och buskskiktets krontäckningsgrad är 30-100% och utgörs av inhemska trädslag.

Naturtypen inkluderar betade trädklädda hagmarker och betad skog.

Kvalitetskriterier: Naturtypen ska ha en lång hävdkontinuitet så väl som trädkontinuitet och inslag av gamla träd ska finnas. Bete förekommer normalt i naturtypen.

Området ska hysa en från naturvårdssynpunkt värdefull artstock knuten till betespåverkan i fåltskiktet och/eller till solbelysta hagmarksträd. Värden knutna till beteshävd finns kvar.

Artsammansättningen varierar beroende på geografisk belägenhet och markens produktionsförmåga. I hagmarkerna dominerar lövträd, ofta ek och björk men även lind, ask och i vissa fall tall förekommer. I den betade skogen dominerar oftast barrträd och björk, i södra Sverige även ek/bok.

Trädklädda betesmarker med grova solbelysta lövträd är särskilt värdefulla eftersom träden i regel är artrika för fler organismgrupper. I de fall betad skog finns på kalkmark har den ofta en rik marksvampflora som är hävdgynnad. Antalet rödlistade arter som är knutna till naturtypen är högt. Finns det gott om död ved kan även ett stort antal rödlistade arter knutna till sådana substrat finnas i naturtypen.

Områden med något lägre krontäckningsgrad än 30% och med mycket höga naturvärden knutna till naturtypen och dess grova lövträd kan klassas som trädklädd betesmark.

Bevarandemål

Arealen trädklädd betesmark är minst 1,3 ha.

Bevarandetillstånd

Gynnsam

Dokumentation

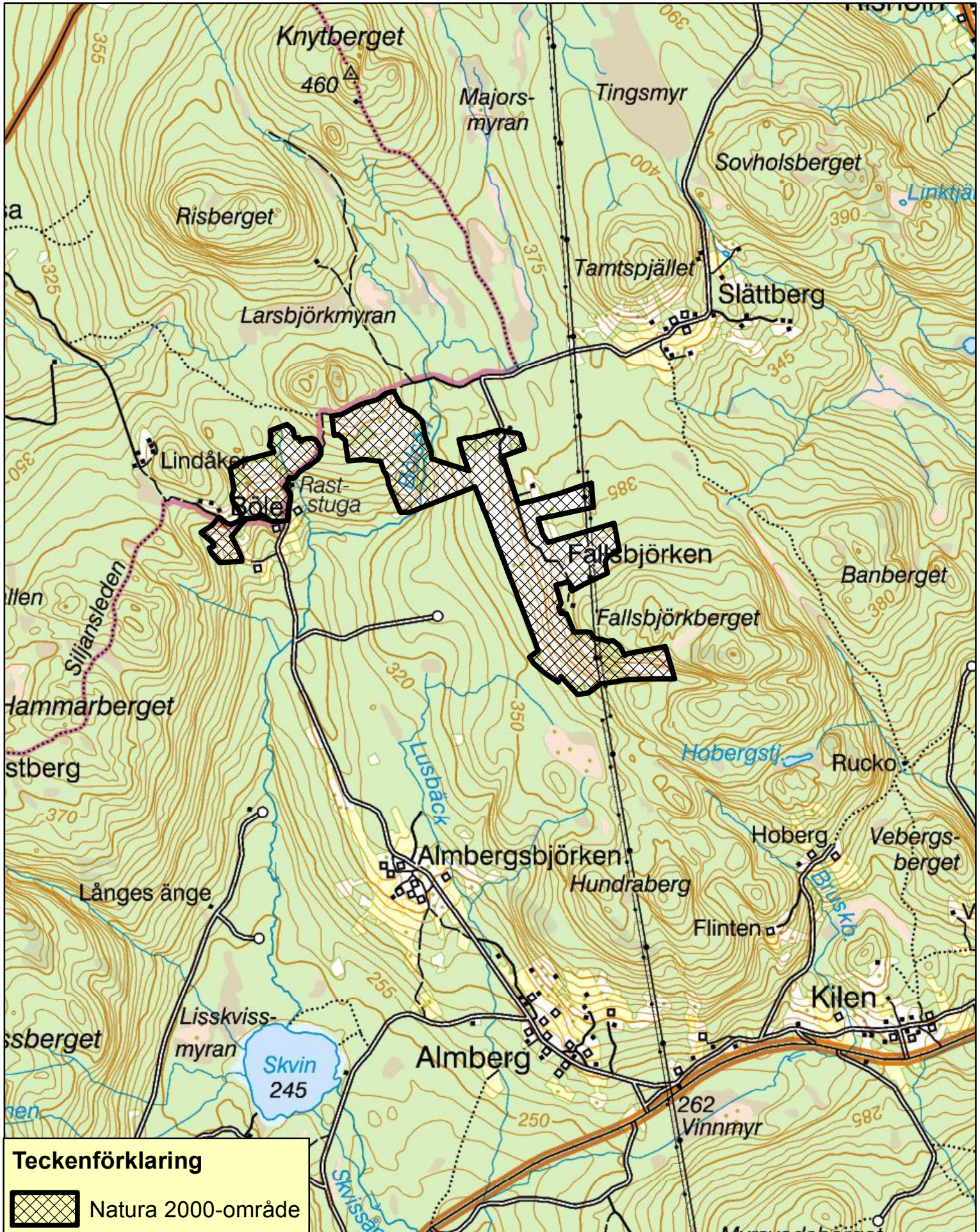
Länsstyrelsen Dalarna, 1994: Värdefulla odlingslandskap i Dalarna. Miljövårdsenheten 1994:1. Länsstyrelsen i Dalarnas län. Falun.

Länsstyrelsen i Dalarnas län, 2000. Åtgärdsplan för bevarande av betesmarker och slåtterängar; Böle Fallsbjörken 2000-11-17.

Information från projektet "LIFE Foder & Fägring 2010-2014", Länsstyrelsen i Dalarna Naturvårdsverkets vägledningar för arter- och naturtyper inom Natura 2000-nätverket

Bilagor

Böle-Fallsbjörken SE0620109



N



Skala

1:24 000

0

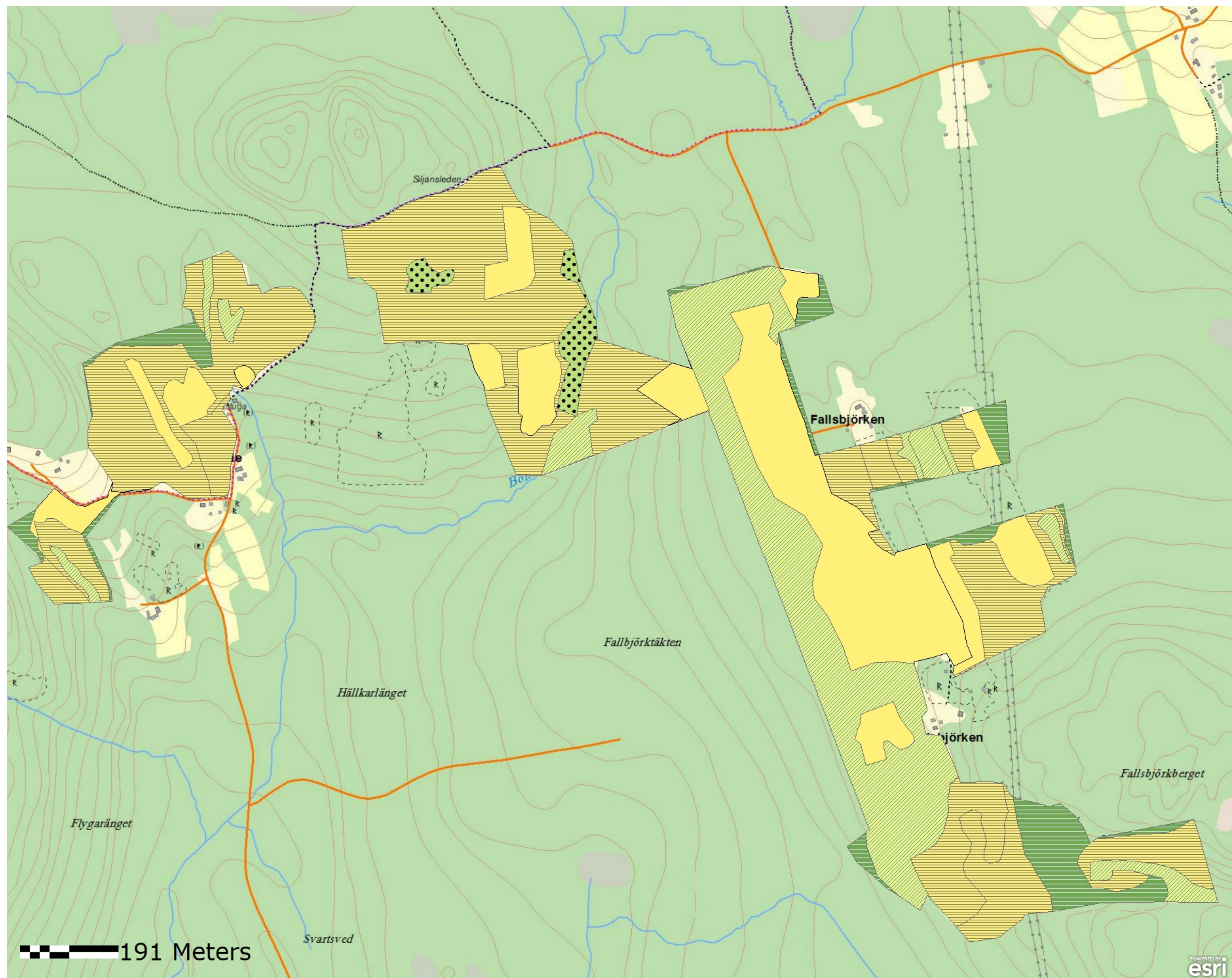
0,5


1

2 Kilometers

Alla naturtyper yta

-  6270 - Silikatgräsmarker
-  6411 - Fuktängar Kalkfuktäng
-  6910 - Öppen kultiverad gräsmark
-  6911 - Öppen kultiverad betesmark
-  9000 - Obestämd skog, obestämd natura/icke-natura
-  9070 - Trädklädd betesmark



 191 Meters

POWERED BY
esri