

## Bevarandeplan för Natura 2000-området

### *SE0620103 Haftahedarna*

#### **Natura 2000**

Natura 2000 är ett ekologiskt nätverk av värdefulla naturområden inom EU. Utpekande av Natura 2000-områden bygger på krav som finns i EUs fågeldirektiv och art- och habitatdirektiv. Syftet är att hejda utrotning av vilda djur och växter och att hindra att deras livsmiljöer förstörs. Alla medlemsländer ska peka ut områden dels för fåglar som anges i EUs fågeldirektiv, dels för naturtyper och arter som anges i art- och habitatdirektivet. Genom utpekandet åtar sig länderna att de utpekade värdena i områdena ska bevaras långsiktigt. Natura 2000-nätverket är en av hörnstenarna i EUs arbete för att bevara biologisk mångfald. I fågeldirektivet och habitatdirektivet listas 170 naturtyper och sammanlagt cirka 900 växt- och djurarter som särskilt värdefulla. 90 av naturtyperna och drygt 100 av djur- och växtarterna i habitatdirektivets bilaga 1 och 2 finns i Sverige. Därtill häckar regelbundet cirka 60 av fågeldirektivets fåglar i vårt land.

#### **Bevarandeplaner**

För varje Natura 2000-område ska Länsstyrelsen ta fram en beskrivning. Detta ska göras i särskilda bevarandeplaner eller i en skötselplan om området även är naturreservat. I planen ska det finnas en beskrivning av området med bevarandesyfte, bevarandemål och beskrivningar av de naturtyper och arter som ska bevaras och bidra till gynnsam bevarandestatus. Hot mot Natura 2000-områdets arter och naturtyper, och behov av bevarandeåtgärder, t ex skydd eller skötsel, ska beskrivas. Informationen ska underlätta förvaltningen av området och tillståndsprövningar enligt miljöbalken.

Bevarandeplanen ska fastställas av Länsstyrelsen, som även är ytterst ansvarig för att målsättningen med området uppfylls. Bevarandeplanen ska revideras när ny kunskap tillkommer eller när förutsättningar för området ändras. Den ska tas fram och hållas aktuell i dialog med berörda intressenter, och det är värdefullt om den som har ny information kontaktar Länsstyrelsen. Bevarandeplanen är inte ett juridiskt bindande dokument. För formell reglering av skydd eller skötsel kan andra beslut behövas, t ex skyddsbeslut för naturreservat. Föreskrifter enligt eventuella skyddsbeslut gäller parallellt med den tillståndsplikt som gäller inom Natura 2000.

#### **Tillståndsplikt och samråd**

För att inte skada naturvärden krävs tillstånd för verksamheter eller åtgärder som på ett betydande sätt kan påverka miljön i ett Natura 2000-område. Det kan även gälla åtgärder utanför Natura 2000-området, om de kan påverka miljön i området. Detta regleras i miljöbalken (7 kap. 27-29§§). Då det kan vara svårt att avgöra vilka åtgärder som på ett betydande sätt kan påverka naturvärden behöver man samråda med Länsstyrelsen före genomförandet. Vid skogsbruksåtgärder hålls samråd med Skogsstyrelsen. Mer information finns hos Länsstyrelsen, läs på webben eller kontakta en handläggare.

### **Kartor**

Information om naturtypers utbredning och arter i ett enskilt område går att hitta med hjälp av kartverktyget Skyddad natur. Det kan nås på Naturvårdsverkets hemsida genom att söka på ”kartverktyget skyddad natur”. I kartverktyget söker du upp aktuellt område och klickar på namnet för mer information.

Karta över naturtyper hittas efter sökning av område, gå till fliken Kartskikt, avmarkera allt och under Naturtypskarteringar lägg till Natura naturtypskartan (NNK) och välj Naturtyper (ytor, linje, punkter.)

Det finns även möjlighet att ladda ner naturtypskartan som shp-fil. För mer information se Länsstyrelsens hemsida.





## Bevarandeplan för Natura 2000-området

### SE0620103 Haftahedarna

Kommun: Malung

Områdets totala areal: 1342,9 ha

Bevarandeplanen uppdaterad av Länsstyrelsen: 2016-11-16

Bevarandeplanen fastställd av Länsstyrelsen: 2016-12-31

Markägareförhållanden:

Staten

Regeringsbeslut, historik:

SPA: Nej, pSCI: 2001-05-01, SCI: 2005-01-01, SAC: 2011-03-01, regeringsbeslut M2010/4648/Nm

Naturtyper och arter som ska bevaras i området:

Naturtyper och arter enligt art- och habitatdirektivet samt fågeldirektivet:

3160 - Myrsjöar

3260 - Mindre vattendrag

7110 - Högmossar

7140 - Öppna mossar och kärr

7310 - Aapamyrar

9010 - Taiga

9060 - Åsbarrskog

91D0 - Skogsbevuxen myr

1393 - Käppkrokmossa, *Drepanocladus vernicosus*, *Hamatocaulis vernicosus*

1528 - Myrbräcka, *Saxifraga hirculus*

1926 - Slät tallkapuschongbagge, *Stephanopachys linearis*

Bevarandesyfte

Det överordnade bevarandesyftet för Natura 2000-nätverket är att bidra till bevarandet av biologisk mångfald genom att bibehålla eller återskapa gynnsam bevarandestatus för de naturtyper och arter som omfattas av EUs fågeldirektiv eller art- och habitatdirektiv. För

det enskilda Natura 2000-området är det överordnade syftet att bevara eller återställa ett gynnsamt tillstånd för de naturtyper eller arter som utgjort grund för utpekandet av området.

Prioriterade bevarandevärden:

I Natura 2000-området Haftahedarna är de prioriterade bevarandevärdena de vidsträckta myrmarkerna samt andra ingående naturtyper med höga naturvärden. Landskapets orörda karaktär och förekommande ekosystem ska bevaras genom naturliga processer.

Motivering:

Områdets främsta värden är knutna till förekomsten av naturtyper med låg grad av mänsklig påverkan. Den mänskliga påverkan har huvudsakligen utgjorts av äldre tiders skogsbruk och fåbodbbruk.

Prioriterade åtgärder:

Området ska skyddas som naturreservat. Något ytterligare behov av bevarandeåtgärder är inte känt. Skog, myr och övriga naturmiljöer med dess flora och fauna ska huvudsakligen få utvecklas fritt. Lämpliga platser på sandig mark kan utses för att skapa sandblottor/bart substrat. De delar av skogsmarken som är präglade av brand bör brännas i lämpliga intervall.

Beskrivning av området

Haftahedarna utgörs av en vidsträckt isälvsavlagring intill Västerdalälven vid Äppelbo. Området är till stora delar ett isälvsdelta som inte byggts upp vid den dåvarande havsstranden som t ex Moradeltat. I stället har avsättningen utformats som ett randdelta, en god bit ovanför högsta kustlinjen, eventuellt i den sk Äppelboissjö. Nordvästvindar har sedan omlagrat deltaytan och blåst samman flygsand och flygmo i dynryggar så att ett mycket värdefullt dynfält bildats.

Dynfältet är landets enda större sådant ovan högsta kustlinjen, söder om polcirkeln. I områdets västra delar löper en rullstensås tillhörande den långsträckta Malungsåsen. Norr om Åstjärn bildar åsen ett åsnät med närmare tjugo meter höga ryggar.

Stora delar av fältet täcks av vidsträckta myrmarker, i nordost Haftaskölen-Vimyran och i sydväst Svenmyran. Myrarna är omväxlande med både mossar, kärr och välutvecklade system av strängar och flarkar. Området är en värdefull skogs-myrrmosaik med botaniska värden. Här nedan följer en mer noggrann beskrivning av de olika myrarna:

Haftaskölen-Vimyran: Ligger i ett barrskogslandskap av friska och torra ristyper. En stor ås med torr ristyp och tallskog begränsar myren i väster. Små åsar dyker här och var upp ute i myren. I öster och sydost rinner den meandrande Lill-Granen som dränerar myrens östra delar. Myren dräneras i övrigt av stora dråg mot norr och nordost till Dalälven. Myren kan delas in i några hydrologiskt avgränsade delar. Granukölen som dräneras direkt till Lill-Granen och som domineras av skogskärr och några öppna mossar. Lill-Granen omges av sumpkärr och sumpskog.

Den övriga myren kan delas in i en östlig och en västlig halva åtskilda av en getryggsformad rullstensås. Den östra halvan med Lomtjärnmyran och Bröstmyran dräneras via breda dråg med lösbottnar åt nordost. Myren domineras här av stora mjukmattemossar och -kärr. I kanterna finns tallmossar av hjortrontyp och på några håll också välavgränsade rismossar med gölssystem. Mot kanterna finns tallrismossar och mossar av hjortrontyp och även en del skogskärr och sumpskog. Den starkt järnockraförande Vimyran rymmer en mycket speciell flora, med ovanligare arter som tvåblad, kärrull och myrbräcka. Den sistnämnda växer här på dess

enda kända lokal i länet. Myren hyser även en intressant mossflora med ett flertal sällsynta arter. Korsnäs skog AB har anlagt en naturstig som löper runt en stor del av Vimyradelen av myrkomplexet. (Bratt & Rafstedt 1990, Sjörs 1973)

Svensmyran: Ett stort myrkomplex på en myrrik, svagt undulerande barrskogsplatå mellan Västerdalälven i norr och ett bergkullandskap i söder. I öster gränsar den till den stora Bosarflötten och i norr till Haftaskölen. Myrsystemet hör till Liss-Granans vattensystem och rinner till den bäck som ligger öster om myren via ett antal mindre bäckar. I väster gränsar myren mot några nordliga utlöpare, N och S Klinten, av bergkullandskapet i söder. Myren domineras av kärr men mossar är vanliga i lägen som avskiljs av bäckarna. Den fattiga övergångstypen mellan mjukmattekärr och mosse är vanlig. Kringelmyran i söder utgörs av ett blandmyrdrag med lösbotten eller vattenfyllda flarkar mellan rismossesträngarna. Mot sidorna sluter sig strängarna till rismosse. Det finns ett stort antal tjärnar i området. De nordliga delarna präglas av mjukmatte och fastmattekärr med ett stort, strängrikt drag på själva Svenmyran. (Bratt & Rafstedt 1990)

- Ett förslag till en ny områdesgräns är inlämnad som förslag till regeringen 2015. Kartan i slutet på bevarandeplanen visar yttergränserna för det inlämnade förslaget. Områdets totala areal i det nya förslaget är 1418,87 ha.

Vad kan påverka negativt

Myrmarker:

Spridning av till exempel kalk, aska och gödningsämnen i eller i anslutning till habitatet ger drastiska förändringar på vegetationens artsammansättning. Tillstånd krävs från länsstyrelsen för att utföra kalkning.

Hårt frekventerade vandringsleder som går över våtmarker kan göra skada på känsliga delar av naturtypen om lederna breder ut sig över våta partier.

Terrängkörning påverkar myrmarkerna negativt då dessa i allmänhet är mer känsliga för slitage än de torrare markerna. Spårbildning i våtmarker kan dessutom fungera som diken och ha en avvattnande effekt.

Generella hot mot naturtypen är dämning, torvbrytning, dikning, skogsbruk på myrholmar eller i anslutning till myrmarkerna, byggande av skogsbilvägar och exploatering för samhällsbyggnad.

Skogsmarker:

Det största hotet mot de skogliga naturtyperna är åtgärder som skadar de strukturer som definierar naturtypen och som är typiska för naturskog. Exempel på strukturer är död ved, gamla träd och förekomst av lövträd. Även åtgärder som påverkar markförhållanden och hydrologi kan utgöra ett hot, liksom åtgärder som fragmenterar området eller skapar barriärer.

Avsaknad av naturlig branddynamik utgör ett hot mot de tall- och lövdominerade undergrupperna av naturtyp 9010-Västlig taiga. Minskad mängd nybränd ved och mark är ett hot för många brandberoende arter. Brist på bränder kan också ge en tillväxt av humuslagret med efterföljande vegetationsförändringar.

Graninvandring kan vara ett hot mot flerskiktade tallskogar och lövskogar som tidigare uppkommit efter brand.

Alltför hårt bete kan utgöra ett hot mot löv- och tallföryngringen i området.

I och med att området är på väg att skyddas som naturreservat förhindras de åtgärder som annars utgör det största hotet mot de ingående naturtyperna och arterna såsom modernt skogsbruk eller exploatering av marken.

## Bevarandeåtgärder

Naturresevatetsbildning pågår i området.

Området ska avsättas, med stöd av MB 7 kap 4 §, som naturresevat. Resevatets avgränsning ska innefatta det utpekade Natura 2000-området gränser. Naturresevatets föreskrifter ska förhindra de åtgärder som kan äventyrar områdets naturtyper och arter såsom modernt skogsbruk. Skötselplanens åtgärder ska syfta till att stärka och utveckla områdets bevarandevärden.

## Uppföljning av naturtyper och arter

Länsstyrelsen ansvarar för att uppföljning av bevarandemål genomförs. Uppföljningen ska ske enligt de manualer för skyddade områden som har tagits fram av Naturvårdsverket. Mätbara mål, så kallade målindikatorer, ska registreras i databasen SkötselDOS. Dessa målindikatorer följs sedan upp. Målsättningen är att kunna se om de bevarandemål som satts upp i bevarandeplaner och skötselplaner uppfylls, att skötseln fungerar och att Natura 2000 - naturtyperna och arterna har gynnsamt tillstånd.

## Naturtyper och arter enligt art- och habitatdirektivet samt fågeldirektivet:

### 3160 - Myrsjöar

---

*Areal:* 10,5 ha. Arealen fastställd i regeringsbeslut

*Ny Areal:* 10,49 ha. Ny Areal, ännu ej fastställd i regeringsbeslut

#### Beskrivning

I Svensmyran finns flera tjärnar, den största är Granussjön i områdets sydligaste del. (Bratt & Rafstedt 1990)

Naturliga sjöar och småvatten med relativt näringsfattigt vatten brunfärgat av torv eller humusämnen och ett naturligt lågt pH. Vegetationen är gles och ofta bestående av flytbladsväxter och akvatiska mossor. Stränderna är i huvudsak organogena med myrvegetation, gles starr och flytande vitmossebestånd som i regel bildar gungflyn. Sjöhabitatet omfattar stranden upp till medelhögvattenlinjen.

Myrsjöar är normalt relativt små (ofta <10 ha, sällan > 50 ha) och förekommer i hela landet, framför allt på organogena och näringsfattiga jordar i myrrika områden samt i skogslandskapet.

Myrsjöarna är naturligt lågproduktiva (fosforhalt <25µg/l). Vattnet är påverkat av humussyror, naturligt surt (ofta pH <6,2) och brunfärgat (ofta >100 mg Pt/l). Sjöar med lång omsättningstid som har klarare vatten/ lägre färgtal, men upprätthåller karaktärsarter, strukturer och funktioner ingår i naturtypen.

Myrsjöar som är påverkade av försurning och ökad humusbelastning ingår i naturtypen eftersom sjöns karaktär ofta består.

Sjöar som sedan länge varit sänkta eller dämnda och upprätthåller vattenståndsfluktuationer med naturlig säsongsvariation ingår i naturtypen. Däremot bör sjöar som regelbundet regleras inte ingå i typen eftersom den karaktäristiska gungflyvegetationen påverkas negativt av onaturliga vattenståndsförändringar.

#### Bevarandemål

Naturtypen ska ha en naturligt lågvuxen gungflyvegetation. Fisktomma sjöar ska förbli fisktomma. Naturtypen ska ha en ostörd hydrologi. Arealen myrsjöar är minst 10,4 ha.

#### Bevarandetillstånd

Gynnsam

## **3260 - Mindre vattendrag**

---

*Areal:* 4,13 ha. Arealen fastställd i regeringsbeslut

*Ny Areal:* 4,12 ha. Ny Areal, ännu ej fastställd i regeringsbeslut

### Beskrivning

Från Granussjön i områdets sydligaste del rinner den meandrande Lill-Granan mot nordost. Den löper en sträcka utanför natura 2000-området innan den kommer innanför den nordöstra gränsen. Myrens östra delar dräneras till detta vattendrag, som omges av sumpkärr och sumpskog. (Bratt & Rafstedt 1990)

Små till medelstora naturliga vattendrag eller delar av vattendrag i flacka landskap samt i skogs och bergslandskap. Naturliga variationer av vattenståndet och skiftande vattendynamik, med lugna till forsande vattendragssträckor, skapar en variation av strandmiljöer och bottnar med förutsättningar för hög biologisk mångfald. Vattendragen har en vegetation med inslag av flytbladsväxter, undervattensväxter och/eller akvatiska mossor.

Naturtypen kan delas upp i två undergrupper, en ”flytbladstyp” och en ”mosstyp”. ”Flytbladstypen” utgör hela eller delar av vattendrag i jordbrukslandskapet eller andra flacka delar av avrinningsområdet. Dessa vattendrag eller delar av vattendrag är mer eller mindre lugnflytande, relativt öppna (solbelysta) och har ofta ett relativt näringsrikt sediment. ”Mosstypen” utgör naturliga vattendrag med förekomst av olika arter vattenmossa (t ex Fontinalis) och annan karaktäristisk vegetation. Även dessa vattendrag kan i delar vara öppna och solbelysta, men har generellt mer strömmande vatten och steniga bottnar.

Naturtypen omfattar vattendrag av strömordning oftast mindre än 4 och/eller en årsmedelvattenföring lägre än 20 m<sup>3</sup>/s (i kontinental region ingår även större vattendrag). Naturtypen avgränsas mot land av medelhögvattenlinjen.

För att tolkas som denna naturtyp bör vattendraget, i huvuddelen av sin sträckning, ej vara avsevärt påverkat av eutrofiering, försurning eller fysisk påverkan (kontinuitet, hydrologi, markanvändning i närmiljö), dvs statusen enligt vattenförvaltningen får ej vara dålig eller otillfredsställande.

### Bevarandemål

Naturtypen ska ha en ostörd hydrologi. Arealen mindre vattendrag är minst 4,1 ha.

### Bevarandetillstånd

Gynnsam



## **7110 - Högmossar**

---

*Areal:* 13,16 ha. Arealen fastställd i regeringsbeslut

*Ny Areal:* 13,15 ha. Ny Areal, ännu ej fastställd i regeringsbeslut

### Beskrivning

Habitatet omfattar tydligt välvda mossar som har höjt sig över omgivningen och utvecklat ett öppet eller trädklätt mosseplan. Krontäckningen är normalt <30%, men högmossar/partier med högre krontäckning (<100%) förekommer. Mossen kan antingen vara plåtåformigt, koncentriskt eller excentriskt välvd.

Hela den hydrologiska enheten inkluderas i habitatet, det vill säga mosseplanet samt omgivande laggkärr och randskog som ofta finns mellan mosseplanet och laggen. Gölar, höljor, strängar, tuvor, drag, småvatten och vattenmosaiker kan förekomma i högmossekomplexet.

Torvproduktion sker, men nettotillväxten kan ha upphört genom naturlig oxidation. Mosseplanet är en ombrotrof miljö vilket innebär att vattenförsörjningen endast sker genom direkt nederbörd. Därmed blir näringshalten och pH-värdet mycket låga vilket gör miljön artfattig. Habitatet har en perenn vegetation som ofta domineras av ris och vitmossor.

### Bevarandemål

Naturtypen ska ha en ostörd hydrologi. Slitage till följd av mänskliga aktiviteter (t.ex. terrängkörning och vandringsstigar) är försumbart. Arealen högmossar är minst 13,1 ha.

### Bevarandetillstånd

Gynnsam

## **7140 - Öppna mossar och kärr**

---

*Areal:* 81,75 ha. Arealen fastställd i regeringsbeslut

*Ny Areal:* 62,65 ha. Ny Areal, ännu ej fastställd i regeringsbeslut

### Beskrivning

Habitatet är heterogent och omfattar ombrotrofa och minerotrofa, fattiga till intermediära, öppna eller mycket glest trädbevuxna myrar. De myrtyper eller myrelement som kan inkluderas är plana eller svagt välvda mossar och tillhörande laggkärr, nordlig mosse, plana (topogena) kärr, sluttande (soligena; lutning >3%) kärr – i synnerhet backkärr (lutning >8%) – samt torvbildande mader (sumpkärr). Torvtäcket är normalt minst 30 cm djupt, men kan vara tunnare i unga myrar. Gungflyn, mjukmattgolvet med vanligen mossrik vegetation som pga luftvävnad i rotsystemet flyter på vatten eller lös gyttja, inkluderas oavsett torvdjup.

Morfologiska strukturer i torven är sällsynt och utgörs i så fall av mindre tuvbildningar. Trädskikt bestående av träd högre än tre meter får inte ha mer än 30% krontäckning.

### Bevarandemål

Naturtypen ska ha en ostörd hydrologi. Slitage till följd av mänskliga aktiviteter (t.ex. terrängkörning och vandringsstigar) är försumbart. Arealen öppna mossar och kärr är minst 62,6 ha.

### Bevarandetillstånd

Gynnsam

## **7310 - Aapamyrar**

---

*Areal:* 682,8 ha. Arealen fastställd i regeringsbeslut

*Ny Areal:* 681,91 ha. Ny Areal, ännu ej fastställd i regeringsbeslut

### Beskrivning

Aapamyr förekommer i alpin och boreal biogeografisk region. Aapamyren är nordlig och bäst utbildad ovan Limes Norrlandicus. De sydligaste aapamyrarna förekommer i södra Värmland och Västmanland. Normalt är aapamyrar >20 ha och omfattar vidsträckta öppna myrpartier. Aapamyren utgörs alltid av ett hydrologiskt sammanhängande myrkomplex och domineras ofta av kärr eller blandmyr i de centrala delarna.

Strängflarkkärr och olika typer av blandmyrar klassas alltid som aapamyr. Andra myrtyper som därutöver kan ingå i ett aapamyrkomplex är t. ex. mossar av nordlig typ, plana (topogena) och sluttande (soligena) kärr, som kan vara fattiga, intermediära eller rika, källor och källkärr, palsmyrar, mader (sumpkärr) och sumpskog på torvmark.

Ingående naturtyper klassas som undertyper.

Kärren kan vara fattiga-rika samt oligotrofa-mesotrofa. Vissa ingående typer kan ha ett torvdjup som är grundare än 30 cm. Samtliga myrtyper kan vara öppna eller trädklädda, dvs 0-100% krontäckning. Undertypernas trädäckning följer respektive naturtyp.

Inom aapamyren kan tuvor, höljor, dystrofa småvatten, dråg, bäckar och mader förekomma. Morfologiska strukturer i torven i form av tuvor, höljor, strängar, gö-lar, flarkar och enstaka palsar kan förekomma på några av de ingående myrtyperna.

### Bevarandemål

Naturtypen ska ha en ostörd hydrologi. Slitage till följd av mänskliga aktiviteter (t.ex. terrängkörning och vandringsstigar) är försumbart. Arealen aapamyrar är minst 681,9 ha.

### Bevarandetillstånd

Gynnsam

## 9010 - Taiga

---

*Areal:* 266,57 ha. Arealen fastställd i regeringsbeslut

*Ny Areal:* 327,13 ha. Ny Areal, ännu ej fastställd i regeringsbeslut

### Beskrivning

Inom området finns flera skogsholmar och uddar som har naturskogskvalitéer med värdefull artsammansättning.

Naturtypen förekommer i boreal-boreonemoral zon på torr-blöt och näringsfattig-näringsrik mark och innefattar i typfallet produktiv skogsmark. Enstaka områden finns i kontinental region. Trädskiktets krontäckningsgrad är normalt 30-100% och utgörs av gran, tall, björk, asp, rönn och sälg. Små inslag av andra inhemska trädslag kan förekomma. Naturtypen innefattar även brandfält och stormfällningar som då kan innebära en lägre krontäckning.

Kvalitetskriterier: Skogen ska vara, eller i en relativt nära framtid kunna bli naturskog eller likna naturskog m.a.p. egenskaper och strukturer. Den kan ha påverkats av t.ex. plockhuggning, bete eller naturlig störning. Skogen ska vara i ett sent eller i ett relativt sent successionsstadium. Det ska finnas gamla träd och död ved och en kontinuitet för de aktuella trädslagen. Om naturliga störningsprocesser eller skötselåtgärder, huvudsakligen brand/naturvårdsbränning, i syfte att imitera sådana har påverkat området kan även områden i yngre successionsstadier ingå om de utgör ett väsentligt värdehöjande komplement. Egenskaper och strukturer som är typiska för naturskog finns normalt även i yngre successionsstadier.

Skogens hydrologi ska inte vara under stark generell påverkan från markavvattning.

Näringskrävande örter finns endast undantagsvis.

Naturtypen hyser vanligtvis en mängd rödlistade arter som gynnas av lång skoglig kontinuitet, gamla träd, död ved eller brandfält och successionsstadier efter brand.

### Bevarandemål

Skogen har en varierad åldersstruktur med stort inslag av gamla träd, döda träd samt lågor. Omvälvande störningar i form av t.ex. insektsangrepp eller brand, kan leda till att hela eller delar av skogen under perioder har en annan karaktär. Detta är en del av skogens utveckling. Typiska arter av mossor och kärlväxter förekommer. Arealen taiga är minst 327,1 ha.

### Bevarandetillstånd

Gynnsam

## 9060 - Åsbarrskog

---

*Areal:* 23,97 ha. Arealen fastställd i regeringsbeslut

*Ny Areal:* 23,47 ha. Ny Areal, ännu ej fastställd i regeringsbeslut

### Beskrivning

Naturtypen förekommer på rullstensåsar, på deras sluttningar eller vid åsarnas fot och är torr-blöt och näringsfattig-näringsrik. Trädskiktets krontäckningsgrad är 30-100% och inhemska barrträd utgör minst 50% av grundytan. Ofta utgör tall minst 50% av grundytan uppe på åsen, men i nedre delen, med relativt ytligt grundvatten, utgör ofta gran minst 50% av grundytan. I sällsynta fall kan även gran förekomma uppe på åsen. Lövinslag förekommer, främst i de nedre delarna.

Kvalitetskriterier: Skogen ska likna, eller i en relativt nära framtid kunna likna en naturskog m.a.p. egenskaper och strukturer. Den kan ha påverkats av t.ex. plockhuggning, bete eller naturlig störning. Skogen ska vara i ett sent eller i ett relativt sent successionsstadium. Om naturliga störningsprocesser eller skötselåtgärder i syfte att imitera sådana har påverkat området kan även områden i yngre successionsstadier ingå. Fältskiktet varierar från torr lavtyp till fuktig örtrik typ. Mikroklimatet på åssluttningarna med torra eller blöta förhållanden, kombinerat med ljus eller skugga, spelar stor roll för artsammansättningen.

Floran och faunan är normalt rik på arter av flera organismgrupper som har en preferens för soliga och sandiga miljöer. Sandödlor kan förekomma i naturtypen och i partier med åsgranskog kan bombmurkla växa.

Områden med höga naturvärden knutna till naturtypen och solexponerade tallstammar och sandmark kan klassas som Åsbarrskog även om ett naturskogstillstånd saknas.

### Bevarandemål

Skogen har en varierad åldersstruktur med stort inslag av gamla träd, döda träd samt lågor. Omvälvande störningar i form av t.ex. insektsangrepp eller brand, kan leda till att hela eller delar av skogen under perioder har en amman karaktär. Detta är en del av skogens utveckling. Typiska arter av mossor och kärlväxter förekommer. Arealen åsbarrskog är minst 23,4 ha.

### Bevarandetillstånd

Gynnsam

## **91D0 - Skogsbevuxen myr**

---

*Areal:* 55,63 ha. Arealen fastställd i regeringsbeslut

*Ny Areal:* 59,69 ha. Ny Areal, ännu ej fastställd i regeringsbeslut

### Beskrivning

Naturtypen förekommer på myrar (> 30 cm djupt torvtäcke) som är fuktig–blöt med högt liggande grundvattenyta. Näringsförhållandena är näringsfattiga–intermediära.

Trädskiktets krontäckningsgrad är 30-100%. Trädslagsblandningen varierar med myrtyp och näringsförhållanden men glasbjörk, tall och gran är vanliga trädslag.

Kvalitetskriterier: Skogen ska vara, eller i en relativt nära framtid kunna bli naturskog eller likna naturskog m.a.p. egenskaper och strukturer. Den kan ha påverkats av t.ex. plockhuggning, bete eller naturlig störning. Skogen ska vara i ett sent eller i ett relativt sent successionsstadium. Det ska finnas gamla träd och död ved och en kontinuitet för de aktuella trädslagen. Om naturliga störningsprocesser eller sköselåtgärder i syfte att imitera sådana har påverkat området kan även områden i yngre successionsstadier ingå. Egenskaper och strukturer som är typiska för naturskog finns normalt även i yngre successionsstadier.

Skogens hydrologi är inte under stark generell påverkan från t.ex. markavvattning, torvtäkt e.d.

Fält- och bottenkiktet domineras av ris, halvgräs, och vitmossor.

Kantzonen mellan trädklädd fattigmyr och öppen myr är ofta betydelsefull för insekter som kräver båda miljöerna.

### Bevarandemål

Skogen har en varierad åldersstruktur med stort inslag av gamla träd, döda träd samt lågor. Typiska arter av mossor och kärlväxter förekommer. Naturtypen ska ha en ostörd hydrologi. Arealen skogbevuxen myr är minst 59,6 ha.

### Bevarandetillstånd

Gynnsam

### **1393 - Käppkrokmossa, *Drepanocladus vernicosus*, *Hamatocaulis vernicosus***

---

Artens förekomst är fastställd i regeringsbeslut.

#### Beskrivning

Käppkrokmossan växer i södra delen av den starkt järnockraförande Vimyran.

Käppkrokmossa förekommer i en sydlig och en nordlig genetisk form (Hedenäs & Eldenäs 2007). Den nordliga är den vanligaste och minst hotad medan den sydliga formen är idag sällsyntare och mer hotad.

Arten växer i källpåverkade kärr, källor och på stränder av sjöar och vattendrag. Den hittas i mineralrika, men vanligen inte speciellt kalkrika miljöer, ofta på platser med järnutfällningar eller svagt förhöjda halter av närsalter. Ofta finns det myrbräcka i samma typ av kärr.

Sporkapslar hos denna art är ytterst sällsynta i Sverige, varför vegetativ spridning antas vara den dominerande spridningsformen. Arten förväntas normalt kunna sprida sig som mest 5 meter vegetativt och 10 kilometer med sporer under en 10-årsperiod.

#### Bevarandemål

Arten ska ha möjlighet att leva kvar i området. Lämpliga habitat och substrat ska finnas i området.

#### Bevarandetillstånd

Gynnsam. Arten förekommer i området.

## **1528 - Myrbräcka, Saxifraga hirculus**

---

Artens förekomst är fastställd i regeringsbeslut.

### Beskrivning

Myrbräckan växer i den starkt järnockraförande Vimyran.

Myrbräcka förekommer ofta i källpåverkade kärrmiljöer. I södra Sverige förekommer den enbart i starkt kalkpåverkade kärr men i norra Sverige är den inte lika starkt knuten till kalk utan den förekommer i både rikkärr och intermediärkärr. Den förekommer ofta i källor med järnockrautfällning.

Arten gynnas av en måttlig störning som håller markerna någorlunda solöppna utan att påverka fältskiktet i någon högre grad. Arten kräver troligen någon form av markstörning för etablerande av nya individer. I södra Sverige är arten till viss del hävdgynnad.

Artens blommor är insektspollinerade, fröna sprids med vind, men även i vatten, en rimlig uppskattning av spridningsavstånd är 10 meter.

### Bevarandemål

Arten ska ha möjlighet att förekomma i området.

### Bevarandetillstånd

Oklar. Arten påträffades senast i området 1991.



## 1926 - Slät tallkapschongbagge, Stephanopachys linearis

---

Artens förekomst är fastställd i regeringsbeslut.

### Beskrivning

#### Livsmiljö

Slät tallkapschongbagge utvecklas främst i pågående brandljuds bildningar på tall, vilket är begränsade brandskador på träd. Skadorna uppstår oftast nertill och på en sida av träden. Trädet försöker successivt övervalla med ny bark samtidigt som skalbaggarna och deras larver gnager i gränsen mellan död och levande vävnad. Detta substrat tar ofta slut efter tre-fem år, men kan i vissa fall fortgå i 10-20 år på grova träd och träd med större skador. Arten är sällan funnen på helt branddödade eller obränd färsk död ved. Slät tallkapschongbagge förekommer på brända barrträd, i synnerhet tall. Helt avgörande för att arten ska finna goda betingelser efter brand är att branden är tillräckligt intensiv för att orsaka brandljud, men inte så intensiv att träden dödas. Larvutvecklingen sker i den brända innerbarken och tar vanligtvis ett år. Larver och vuxna skalbaggar påträffas tillsammans året om.

#### Önskvärd naturlig stress och störning

Slät tallkapschongbaggarna är nästan uteslutande knuten till brända barrträd. Den är beroende av en naturlig branddynamik med regelbundna skogsbränder på landskapsnivå.

#### Reproduktion och spridning

Spridningsförmågan har visat sig vara måttlig hos slät tallkapschongbagge. En effektiv kolonisation verkar kunna ske till brandfält som ligger upp till en mil bort. Sannolikheten för en kolonisering på större avstånd är även beroende av storleken hos källpopulationen, ju större denna är, ju högre sannolikhet att avlägsna brandfält koloniseras. Vuxna skalbaggar påträffas året om, möjligen sker spridningen till nya träd framförallt under högsommaren.

### Bevarandemål

Området ska tillsammans med omgivande landskap hysa förutsättningar för upprätthållandet av en reproducerande population av arten.

Naturvårdsbränningar bör utföras på lämpliga marker för att skapa biotoper och substrat som gynnar arten.

### Bevarandetillstånd

Gynnsam. I området finns lämpliga habitat och substrat för arten. Arten förekommer i området.

## Dokumentation

Bergqvist, E, 1981. Svenska inlandsdyner. Översikt och förslag till dynreservat. SNV, PM 1412.

Bratt, L, Rafstedt, T, 1990. Våtmarker i Kopparbergs län. Länsstyrelsen i Kopparbergs län 1990:2.

Naturvårdsverket 2003a 3160 Dystrofa sjöar och småvatten. Natura 2000, Art- och naturtypsvisa vägledning. 2003-06-06

Naturvårdsverket 2003b 3260 Vattendrag med flytblad eller akvatiska mossor. Natura 2000, Art- och naturtypsvisa vägledning. 2003-06-06.

Naturvårdsverket 2003c 7110 Högmossar. Natura 2000, Art och naturtypsvisa vägledning. 2003-05-22

Naturvårdsverket 2003d 7140 Öppna svagt välvda mossar, fattiga och intermediära kärr och gungflyn. Natura 2000, Art och naturtypsvisa vägledning. 2003-05-22

Naturvårdsverket 2003e 7310 \*Aapamyror. Natura 2000, Art och naturtypsvisa vägledning. 2003-05-22

Naturvårdsverket 2003f 9010 \*Västlig taiga. Natura 2000, Art och naturtypsvisa vägledning. 2003-02-13

Naturvårdsverket 2003g 91D0 \*Skogbevuxen myr. Natura 2000, Art och naturtypsvisa vägledning. 2003-07-10

Naturvårdsverket 2003h 1393 Käppkrokmossa. Natura 2000, Art och naturtypsvisa vägledning. 2003-04-03

Naturvårdsverket 2003i 1528 Myrbräcka. Natura 2000, Art och naturtypsvisa vägledning. 2003-04-03

Olsson, G, 1964. Rullstensåsarna och deras utnyttjande i Kopparbergs län. Länsutredning för Kopparbergs län.

Rynéus, T, 1986. Översiktlig naturinventering för Vansbro kommun. Länsstyrelsen i Kopparbergs län, N 1986:1.

Rynéus, T, (o medarb.), 1988. Naturvårdsprogram för Kopparbergs län. Länsstyrelsen i Kopparbergs län 1988:1.

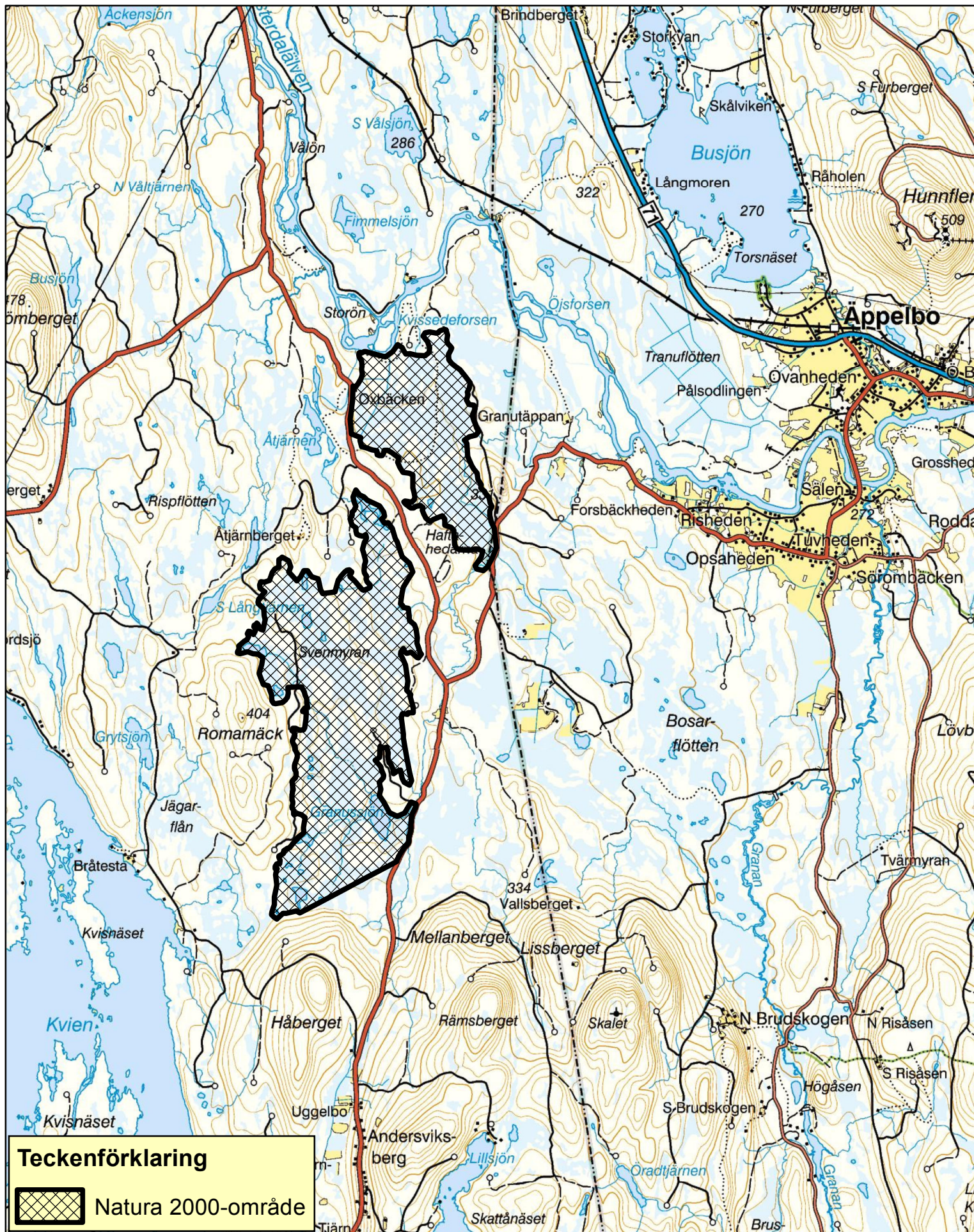
Sjörs, H (o medarb.), 1973. Skyddsvärda myrar i Kopparbergs län. Växtekologiska studier, 3.

Svenson, S-Å, 1984. Översiktlig naturinventering för Malungs kommun. Länsstyrelsen i Kopparbergs län, N 1984:1.

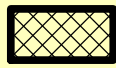
Naturvårdsverkets vägledning för arter- och naturtyper inom Natura 2000-nätverket.

## Bilagor

# Haftahedarna SE0620103



## Teckenförklaring



Natura 2000-område

N



Skala

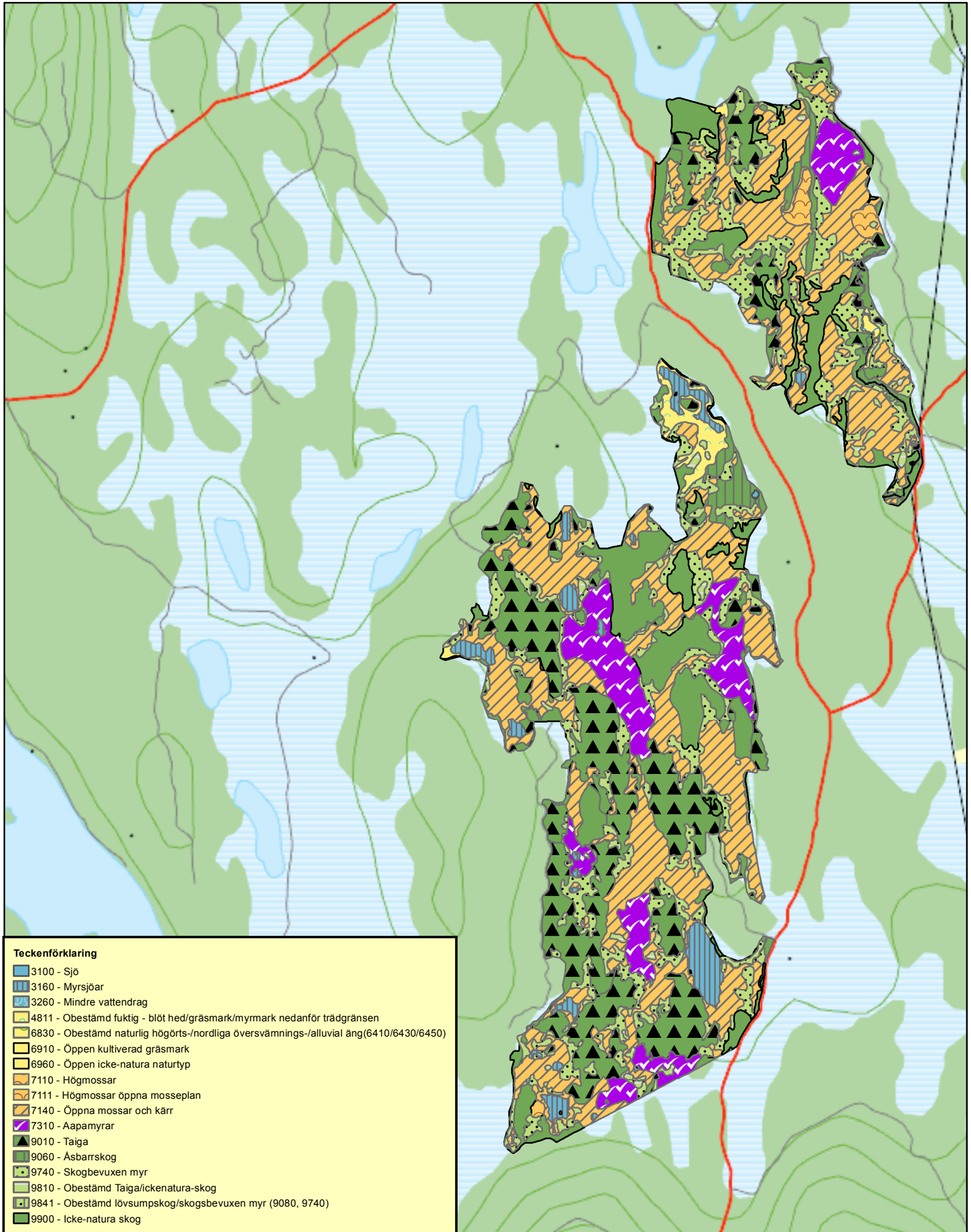
1:75 000

0

3

6 Kilometers

# Haftahedarna naturtypskarta



Skala

1:40 000

0

1

2

4 Kilometers