

Bevarandeplan för Natura 2000-området

SE0620049 Barkbergsknopparna

Natura 2000

Natura 2000 är ett ekologiskt nätverk av värdefulla naturområden inom EU. Utpekande av Natura 2000-områden bygger på krav som finns i EUs fågeldirektiv och art- och habitatdirektiv. Syftet är att hejda utrotning av vilda djur och växter och att hindra att deras livsmiljöer förstörs. Alla medlemsländer ska peka ut områden dels för fåglar som anges i EUs fågeldirektiv, dels för naturtyper och arter som anges i art- och habitatdirektivet. Genom utpekandet åtar sig länderna att de utpekade värdena i områdena ska bevaras långsiktigt. Natura 2000-nätverket är en av hörnstenarna i EUs arbete för att bevara biologisk mångfald. I fågeldirektivet och habitatdirektivet listas 170 naturtyper och sammanlagt cirka 900 växt- och djurarter som särskilt värdefulla. 90 av naturtyperna och drygt 100 av djur- och växtarterna i habitatdirektivets bilaga 1 och 2 finns i Sverige. Därtill häckar regelbundet cirka 60 av fågeldirektivets fåglar i vårt land.

Bevarandeplaner

För varje Natura 2000-område ska Länsstyrelsen ta fram en beskrivning. Detta ska göras i särskilda bevarandeplaner eller i en skötselplan om området även är naturreservat. I planen ska det finnas en beskrivning av området med bevarandesyfte, bevarandemål och beskrivningar av de naturtyper och arter som ska bevaras och bidra till gynnsam bevarandestatus. Hot mot Natura 2000-områdets arter och naturtyper, och behov av bevarandeåtgärder, t ex skydd eller skötsel, ska beskrivas. Informationen ska underlätta förvaltningen av området och tillståndsprövningar enligt miljöbalken.

Bevarandeplanen ska fastställas av Länsstyrelsen, som även är ytterst ansvarig för att målsättningen med området uppfylls. Bevarandeplanen ska revideras när ny kunskap tillkommer eller när förutsättningar för området ändras. Den ska tas fram och hållas aktuell i dialog med berörda intressenter, och det är värdefullt om den som har ny information kontaktar Länsstyrelsen. Bevarandeplanen är inte ett juridiskt bindande dokument. För formell reglering av skydd eller skötsel kan andra beslut behövas, t ex skyddsbeslut för naturreservat. Föreskrifter enligt eventuella skyddsbeslut gäller parallellt med den tillståndsplikt som gäller inom Natura 2000.

Tillståndsplikt och samråd

För att inte skada naturvärden krävs tillstånd för verksamheter eller åtgärder som på ett betydande sätt kan påverka miljön i ett Natura 2000-område. Det kan även gälla åtgärder utanför Natura 2000-området, om de kan påverka miljön i området. Detta regleras i miljöbalken (7 kap. 27-29§§). Då det kan vara svårt att avgöra vilka åtgärder som på ett betydande sätt kan påverka naturvärden behöver man samråda med Länsstyrelsen före genomförandet. Vid skogsbruksåtgärder hålls samråd med Skogsstyrelsen. Mer information finns hos Länsstyrelsen, läs på webben eller kontakta en handläggare.

Kartor

Information om naturtypers utbredning och arter i ett enskilt område går att hitta med hjälp av kartverktyget Skyddad natur. Det kan nås på Naturvårdsverkets hemsida genom att söka på ”kartverktyget skyddad natur”. I kartverktyget söker du upp aktuellt område och klickar på namnet för mer information.

Karta över naturtyper hittas efter sökning av område, gå till fliken Kartskikt, avmarkera allt och under Naturtypskarteringar lägg till Natura naturtypskartan (NNK) och välj Naturtyper (ytor, linje, punkter.)

Det finns även möjlighet att ladda ner naturtypskartan som shp-fil. För mer information se Länsstyrelsens hemsida.





Bevarandeplan för Natura 2000-området

SE0620049 Barkbergsknopparna

Kommun: Orsa

Områdets totala areal: 170,9 ha

Bevarandeplanen uppdaterad av Länsstyrelsen: 2016-10-24

Bevarandeplanen fastställd av Länsstyrelsen: 2016-12-31

Markägarförhållanden:

Orsa besparingsskog

Regeringsbeslut, historik:

SPA: Nej, pSCI: 1995-12-01, SCI: 2005-01-01, SAC: 2011-03-01, regeringsbeslut M2010/4648/Nm

Naturtyper och arter som ska bevaras i området:

Naturtyper och arter enligt art- och habitatdirektivet samt fågeldirektivet:

7140 - Öppna mossar och kärr

8220 - Silikatbranter

9010 - Taiga

91D0 - Skogsbevuxen myr

Bevarandesyfte

Det överordnade bevarandesyftet för Natura 2000-nätverket är att bidra till bevarandet av biologisk mångfald genom att bibehålla eller återskapa gynnsam bevarandestatus för de naturtyper och arter som omfattas av EUs fågeldirektiv eller art- och habitatdirektiv. För det enskilda Natura 2000-området är det överordnade syftet att bevara eller återställa ett gynnsamt tillstånd för de naturtyper eller arter som utgjort grund för utpekandet av området.

Prioriterade bevarandevärden:

I Natura 2000-området Barkbergsknopparna är de prioriterade bevarandevärdena de brandpräglade skogarna med höga naturvärden.

Motivering:

Områdets främsta värden är knutna till förekomsten av naturtyper med låg grad av mänsklig påverkan. Den mänskliga påverkan har huvudsakligen utgjorts av äldre tiders

skogsbruk.

Prioriterade åtgärder:

Området är skyddat som naturreservat. Något ytterligare behov av bevaradeåtgärder är inte känt. Skog, myr och övriga naturmiljöer med dess flora och fauna ska utvecklas fritt. De delar av skogsmarken som är präglade av brand bör brännas i lämpliga intervall.

Beskrivning av området

Barkbergsknopparna bildar en markerad, sydlig avslutning på Barkbergsmassivet.

Knopparna, som utgör en isolerad förekomst av urgranit, ligger i ett gränsland mellan bergkullslätt i öster och ett höglänt förfjällsområde i väster. Den södra delen har en berggrund av grovporfyrisk granit. Knopparna når aningen över 500 m ö h.

I bergets övre partier finns sydvända stup som nedåt övergår i stenskravel. För övrigt sänker sig terrängen ganska jämnt åt söder ner mot ca 350 m ö h. Morän, som delvis är stor- och rikblockig, bildar jordtäcket.

Området saknar större bäckar, utan avvattnas diffust mot Sågbäcken i söder, som i sin tur rinner mot Oreälven.

Tallskog av torr-frisk ristyp överväger. På några ställen med ytligare grundvatten dominerar gran. Enstaka säl, asp och björk förekommer. Föryngring sker främst av gran. Skogen uppvisar tydliga spår av regelbundna bränder. Grova tallar med brandljud finns talrikt. Åldern på dessa ligger mellan 200-300 år. Stubbar efter dimensions- och torrvedshuggning påträffas spridda i området. Vintern 1988 medförde svåra toppbrottsskador.

I öster och norr angränsar hyggen som delvis är contortaplanterade. Åt nordväst bildar yngre, mer kulturpåverkad skog gräns. Södra och västra gränsen går längs en skogsbilväg. Vegetationen är mycket artfattig med dominans av ris och lavar. Av intresse är dock sydranten som innehåller flera för Orsaförhållanden exklusiva växter, t.ex. bergglim, gaffelbräken, hällebräken och piprör. Nere vid vägen växer örnbräken och bergrör. Några små sluttande backkärr finns i de längre delarna.

Den gamla skogen skapar förutsättning för en krävande kryptogamflora, men de i huvudsak torra förhållandena gör att artrikedomen blir begränsad. Dock förekommer t.ex. varglav.

Djurlivet är det för dessa trakter typiska. De talrika hålträden är attraktiva för bl.a. ugglor och hackspettar. Sannolikt innehåller området en skyddsvärd lägre fauna.

Vad kan påverka negativt

Det största hotet mot de skogliga naturtyperna är åtgärder som skadar de strukturer som definierar naturtypen och som är typiska för naturskog. Exempel på strukturer är död ved, gamla träd och förekomst av lövträd. Även åtgärder som påverkar markförhållanden och hydrologi kan utgöra ett hot, liksom åtgärder som fragmenterar området eller skapar barriärer.

Avsaknad av naturlig branddynamik utgör ett hot mot de tall- och lövdominerade undergrupperna av naturtyp 9010-Västlig taiga. Minskad mängd nybränd ved och mark är ett hot för många brandberoende arter. Brist på bränder kan också ge en tillväxt av humuslagret med efterföljande vegetationsförändringar.

Graninvandring kan vara ett hot mot flerskiktade tallskogar och lövskogar som tidigare uppkommit efter brand.

Alltför hårt bete kan utgöra ett hot mot löv- och tallföryngringen i området.

I och med att området är skyddat som naturreservat förhindras de åtgärder som annars utgör det största hotet mot de ingående naturtyperna och arterna såsom modernt

skogsbruk eller exploatering av marken.

Bevarandeåtgärder

Området är avsatt, med stöd av MB 7 kap 4 §, som naturreservatet Barkbergsknopparna. Reservatets avgränsning sammanfaller med det utpekade Natura 2000-områdets gränser. Naturreservatets föreskrifter förhindrar de åtgärder som kan äventyra områdets naturtyper och arter såsom modernt skogsbruk. Skötselplanens åtgärder (Länsstyrelsen Dalarna 2006) syftar till att stärka och utveckla områdets bevarandevärden.

Uppföljning av naturtyper och arter

Länsstyrelsen ansvarar för att uppföljning av bevarandemål genomförs. Uppföljningen ska ske enligt de manualer för skyddade områden som har tagits fram av Naturvårdsverket. Mätbara mål, så kallade målindikatorer, ska registreras i databasen SkötselDOS. Dessa målindikatorer följs sedan upp. Målsättningen är att kunna se om de bevarandemål som satts upp i bevarandeplaner och skötselplaner uppfylls, att skötseln fungerar och att Natura 2000 - naturtyperna och arterna har gynnsamt tillstånd.

Naturtyper och arter enligt art- och habitatdirektivet samt fågeldirektivet:**7140 - Öppna mossar och kärr**

Areal: 3,9 ha. Arealen fastställd i regeringsbeslut

Beskrivning

Habitatet är heterogent och omfattar ombrotrofa och minerotrofa, fattiga till intermediära, öppna eller mycket glest trädbevuxna myrar. De myrtyper eller myrelement som kan inkluderas är plana eller svagt välvda mossar och tillhörande laggkärr, nordlig mosse, plana (topogena) kärr, sluttande (soligena; lutning >3%) kärr – i synnerhet backkärr (lutning >8%) – samt torvbildande mader (sumpkärr). Torvtäcket är normalt minst 30 cm djupt, men kan vara tunnare i unga myrar. Gungflyn, mjukmattegolv med vanligen mossrik vegetation som pga luftvävnad i rotsystemet flyter på vatten eller lös gyttja, inkluderas oavsett torvdjup.

Morfologiska strukturer i torven är sällsynt och utgörs i så fall av mindre tubbildningar. Trädskikt bestående av träd högre än tre meter får inte ha mer än 30% krontäckning.

Bevarandemål

Naturtypen ska ha en ostörd hydrologi. Arealen öppna mossar och kärr är minst 3,9 ha.

Bevarandetillstånd

Gynnsam

8220 - Silikatbranter

Areal: 0,75 ha. Arealen fastställd i regeringsbeslut

Beskrivning

Naturtypen utgörs av silikatrika klippor, med vegetation på stenhällar och i sprickor. Naturtypen är spridd i Sverige och omfattar alla sluttningar eller lutande (minst 30°) klippor med silikatrika bergarter, förutom klippor som påverkas av havet. Berggrunden utgörs av svårvittrade och näringsfattiga graniter, gnejser och mesotrofa bergarter som t.ex. kalkfattiga skiffer. I representativa fall är branten högre än 5 m, och består huvudsakligen av fast berggrund till skillnad från rasmarker. Vegetationen utgörs av kärlväxter i sprickor samt av lavar och mossor på de branta klippväggarna och under överhäng. Habitatet är i regel tämligen artfattigt när det gäller kärlväxter. På klippställarna förekommer däremot rikligt med lavar framförallt av släktena *Parmelia*, *Umbilicaria*, *Rhizocarpon*, *Lecanora* och *Lecidea*, och i sprickorna växer sparsamt med ormbunkar, enstaka gräs och mossor. I habitatet ingår också mindre klippphyllor med vegetation jämte de arter som växer i klippsprickor och under överhäng. Träd förekommer normalt inte, och men även i mindre branter ska krontäckningen alltid vara <30 %.

Växtsamhällena varierar starkt med expositionsgrad och fuktighetsförhållanden. Förekomsten av sprickbildningar, översilade ytor och klippphyllor med tunt jordtäckte är viktiga faktorer för vegetationen. Branterna är ofta boplatser för rovfåglar.

Bevarandemål

Markslitage till följd av mänskliga aktiviteter är försumbart. Ingen påtaglig minskning av de typiska arternas populationer. Arealen silikatbranter är minst 0,7 ha.

Bevarandetillstånd

Gynnsam

9010 - Taiga

Areal: 134,35 ha. Arealen fastställd i regeringsbeslut

Beskrivning

På slutningen står en homogen gammal tallskog. Många tallar är 200-300 år gamla. Den äldsta borrade tallen var cirka 330 år. Tallarna når omkring 20 meters höjd. Enstaka tallar har grova dimensioner. Bestånden är medeltäta och innehåller enstaka björk, sälg och asp. Underifrån kommer föryngring av björk, tall och gran. Själva topparna – knopparna – är hållmarksartade och där växer en klen gallrad tallskog. I sydöstra branten finns en grantätning. Skogstypen är av övervägande torr ristyp med inslag av skarp och frisk ristyp. Enstaka gamla tallågor och brutna stubbar förekommer, liksom enstaka talltorrakor. (Lundqvist 1997)

Området är starkt brandpräglat. Många levande tallar har brandljud och det är gott om brutna stubbar och torrakor, som innehåller kolrester efter brand. Humusskiktet är tunt, mellan 1 och 5 cm. (Lundqvist 1997)

Hela området är påverkat av äldre skogsbruk. Torrskog och grov skog är borta, troligen efter dimensionsavverkning. (Lundqvist 1997)

Naturtypen förekommer i boreal-boreonemoral zon på torr-blöt och näringsfattig-näringsrik mark och innefattar i typfallet produktiv skogsmark. Enstaka områden finns i kontinental region. Trädskiktets krontäckningsgrad är normalt 30-100% och utgörs av gran, tall, björk, asp, rönn och sälg. Små inslag av andra inhemska trädslag kan förekomma. Naturtypen innefattar även brandfält och stormfällningar som då kan innebära en lägre krontäckning.

Kvalitetskriterier: Skogen ska vara, eller i en relativt nära framtid kunna bli naturskog eller likna naturskog m.a.p. egenskaper och strukturer. Den kan ha påverkats av t.ex. plockhuggning, bete eller naturlig störning. Skogen ska vara i ett sent eller i ett relativt sent successionsstadium. Det ska finnas gamla träd och död ved och en kontinuitet för de aktuella trädslagen. Om naturliga störningsprocesser eller skötselåtgärder, huvudsakligen brand/naturvårdsbränning, i syfte att imitera sådana har påverkat området kan även områden i yngre successionsstadier ingå om de utgör ett väsentligt värdehöjande komplement. Egenskaper och strukturer som är typiska för naturskog finns normalt även i yngre successionsstadier.

Skogens hydrologi ska inte vara under stark generell påverkan från markavvattning.

Näringskrävande örter finns endast undantagsvis.

Naturtypen hyser vanligtvis en mängd rödlistade arter som gynnas av lång skoglig kontinuitet, gamla träd, död ved eller brandfält och successionsstadier efter brand.

Bevarandemål

Skogen har en varierad åldersstruktur med stort inslag av gamla träd, döda träd samt lågor. Omvälvande störningar i form av t.ex. insektsangrepp eller brand, kan leda till att hela eller delar av skogen under perioder har en annan karaktär. Detta är en del av skogens utveckling. Typiska arter av mossor och kärlväxter förekommer. Arealen taiga är minst 134,3 ha.

Bevarandetillstånd

Gynnsam

91D0 - Skogsbevuxen myr

Areal: 7,69 ha. Arealen fastställd i regeringsbeslut

Beskrivning

Naturtypen förekommer på myrar (> 30 cm djupt torvtäcke) som är fuktig-blöt med högt liggande grundvattenyta. Näringsförhållandena är näringsfattiga-intermediära.

Trädskiktets krontäckningsgrad är 30-100%. Trädslagsblandningen varierar med myrtyp och näringsförhållanden men glasbjörk, tall och gran är vanliga trädslag.

Kvalitetskriterier: Skogen ska vara, eller i en relativt nära framtid kunna bli naturskog eller likna naturskog m.a.p. egenskaper och strukturer. Den kan ha påverkats av t.ex. plockhuggning, bete eller naturlig störning. Skogen ska vara i ett sent eller i ett relativt sent successionsstadium. Det ska finnas gamla träd och död ved och en kontinuitet för de aktuella trädslagen. Om naturliga störningsprocesser eller sköselåtgärder i syfte att imitera sådana har påverkat området kan även områden i yngre successionsstadier ingå. Egenskaper och strukturer som är typiska för naturskog finns normalt även i yngre successionsstadier.

Skogens hydrologi är inte under stark generell påverkan från t.ex. markavvattning, torvtäkt e.d.

Fält- och bottenkiktet domineras av ris, halvgräs, och vitmossor.

Kantzonen mellan trädklädd fattigmyr och öppen myr är ofta betydelsefull för insekter som kräver båda miljöerna.

Bevarandemål

Skogen har en varierad åldersstruktur med stort inslag av gamla träd, döda träd samt lågor. Typiska arter av mossor och kärlväxter förekommer. Naturtypen ska ha en ostörd hydrologi. Arealen skogbevuxen myr är minst 7,6 ha

Bevarandetillstånd

Gynnsam

Dokumentation

Lundqvist, R 1997. Dalarnas urskogar Länstyrelsen i Dalarnas län, Miljövårdsenheten.

Rapport nummer 1997:4:

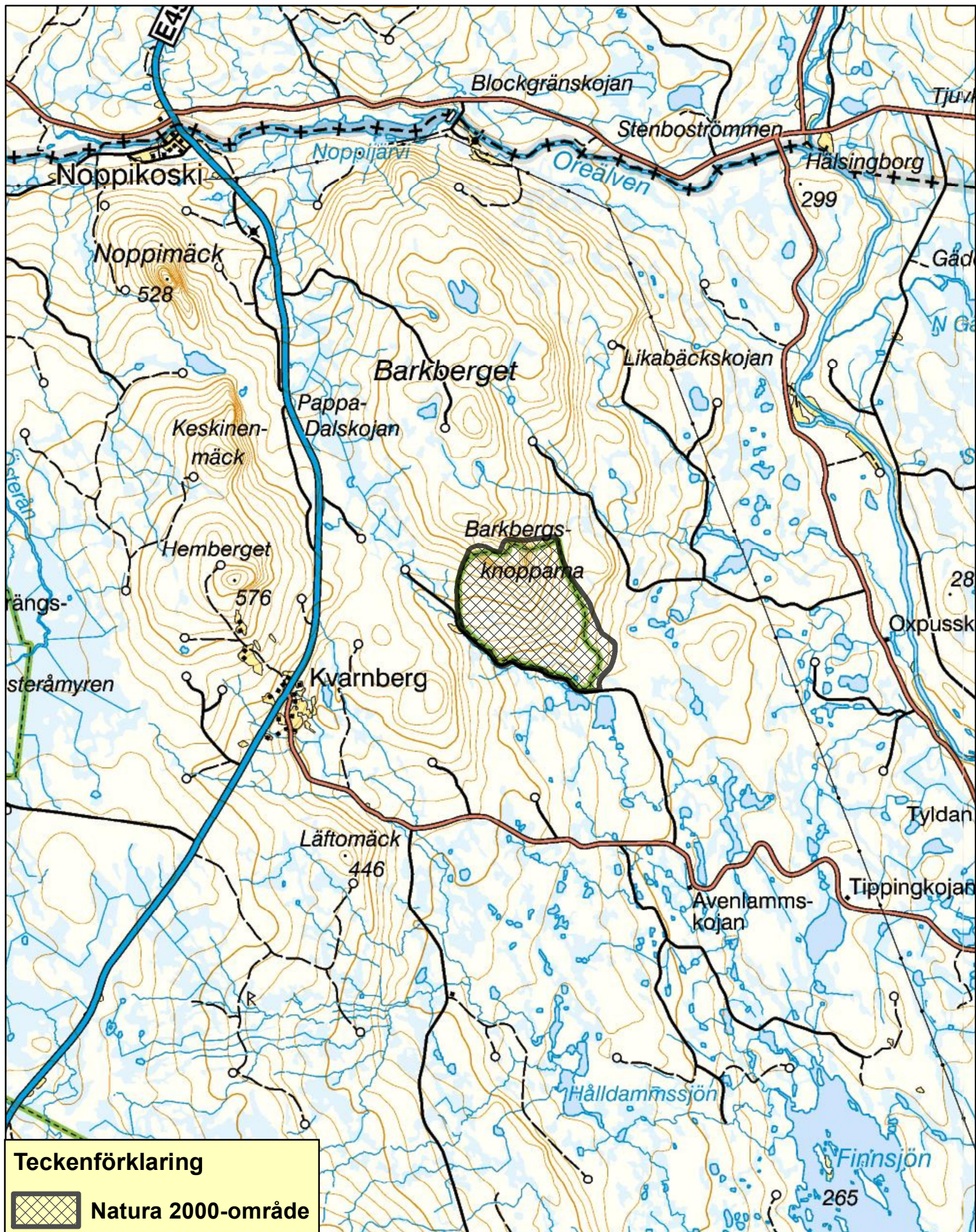
Länstyrelsen Dalarna 1989. Naturreservatet Barkbergsknopparna. Beslut. 1989-12-18

Dnr: 2311-4967-89 (2034)


Naturvårdsverkets vägledningar för arter- och naturtyper inom Natura 2000-nätverket.

Bilagor

Barkbergsknopparna SE0620049



Teckenförklaring

 Natura 2000-område

N



Skala 1:50 000

0

2

4 Kilometers

Alla naturtyper yta

-  3160 - Myrsjöar
-  6960 - Öppen icke-natura naturtyp
-  7140 - Öppna mossar och kärr
-  7310 - Aapamrar
-  8220 - Silikatbranter
-  8232 - Hällmarkstorräng (ej hävdberoende typ)
-  9010 - Taiga
-  9740 - Skogbevuxen myr
-  9830 - Obestämd Näringsrik granskog/Taiga (9050/9010)
-  9842 - Obestämd lövsumpskog/skogsbevuxen myr/skogsbevuxet rikkärr (9080, 9740, 7230)
-  9843 - Obestämd skogsbevuxen myr/Västlig taiga (9740, 9110)
-  9900 - Icke-natura skog

