

## Bevarandeplan för Natura 2000-området

### *SE0620006 Karmoråsen*

#### **Natura 2000**

Natura 2000 är ett ekologiskt nätverk av värdefulla naturområden inom EU. Utpekande av Natura 2000-områden bygger på krav som finns i EUs fågeldirektiv och art- och habitatdirektiv. Syftet är att hejda utrotning av vilda djur och växter och att hindra att deras livsmiljöer förstörs. Alla medlemsländer ska peka ut områden dels för fåglar som anges i EUs fågeldirektiv, dels för naturtyper och arter som anges i art- och habitatdirektivet. Genom utpekandet åtar sig länderna att de utpekade värdena i områdena ska bevaras långsiktigt. Natura 2000-nätverket är en av hörnstenarna i EUs arbete för att bevara biologisk mångfald. I fågeldirektivet och habitatdirektivet listas 170 naturtyper och sammanlagt cirka 900 växt- och djurarter som särskilt värdefulla. 90 av naturtyperna och drygt 100 av djur- och växtarterna i habitatdirektivets bilaga 1 och 2 finns i Sverige. Därtill häckar regelbundet cirka 60 av fågeldirektivets fåglar i vårt land.

#### **Bevarandeplaner**

För varje Natura 2000-område ska Länsstyrelsen ta fram en beskrivning. Detta ska göras i särskilda bevarandeplaner eller i en skötselplan om området även är naturreservat. I planen ska det finnas en beskrivning av området med bevarandesyfte, bevarandemål och beskrivningar av de naturtyper och arter som ska bevaras och bidra till gynnsam bevarandestatus. Hot mot Natura 2000-områdets arter och naturtyper, och behov av bevarandeåtgärder, t ex skydd eller skötsel, ska beskrivas. Informationen ska underlätta förvaltningen av området och tillståndsprövningar enligt miljöbalken.

Bevarandeplanen ska fastställas av Länsstyrelsen, som även är ytterst ansvarig för att målsättningen med området uppfylls. Bevarandeplanen ska revideras när ny kunskap tillkommer eller när förutsättningar för området ändras. Den ska tas fram och hållas aktuell i dialog med berörda intressenter, och det är värdefullt om den som har ny information kontaktar Länsstyrelsen. Bevarandeplanen är inte ett juridiskt bindande dokument. För formell reglering av skydd eller skötsel kan andra beslut behövas, t ex skyddsbeslut för naturreservat. Föreskrifter enligt eventuella skyddsbeslut gäller parallellt med den tillståndsplikt som gäller inom Natura 2000.

## **Tillståndsplikt och samråd**

För att inte skada naturvärden krävs tillstånd för verksamheter eller åtgärder som på ett betydande sätt kan påverka miljön i ett Natura 2000-område. Det kan även gälla åtgärder utanför Natura 2000-området, om de kan påverka miljön i området. Detta regleras i miljöbalken (7 kap. 27-29§§). Då det kan vara svårt att avgöra vilka åtgärder som på ett betydande sätt kan påverka naturvärden behöver man samråda med Länsstyrelsen före genomförandet. Vid skogsbruksåtgärder hålls samråd med Skogsstyrelsen. Mer information finns hos Länsstyrelsen, läs på webben eller kontakta en handläggare.

## **Kartor**

Information om naturtypers utbredning och arter i ett enskilt område går att hitta med hjälp av kartverktyget Skyddad natur. Det kan nås på Naturvårdsverkets hemsida genom att söka på ”kartverktyget skyddad natur”. I kartverktyget söker du upp aktuellt område och klickar på namnet för mer information.

Karta över naturtyper hittas efter sökning av område, gå till fliken Kartskikt, avmarkera allt och under Naturtypskarteringar lägg till Natura naturtypskartan (NNK) och välj Naturtyper (ytor, linje, punkter.)

Det finns även möjlighet att ladda ner naturtypskartan som shp-fil. För mer information se Länsstyrelsens hemsida.





## Bevarandeplan för Natura 2000-området

### SE0620006 Karmoråsen

Kommun: Älvdalen

Områdets totala areal: 512,6 ha

Bevarandeplanen uppdaterad av Länsstyrelsen: 2016-10-25

Bevarandeplanen fastställd av Länsstyrelsen: 2016-12-31

Markägarförhållanden:

Staten och Sveaskog AB

Regeringsbeslut, historik:

SPA: Nej, pSCI: 1995-12-01, SCI: 2005-01-01, SAC: 2011-03-01, regeringsbeslut M2010/4648/Nm

Naturtyper och arter som ska bevaras i området:

Naturtyper och arter enligt art- och habitatdirektivet samt fågeldirektivet:

9010 - Taiga

1361 - Lodjur, *Lynx lynx*

Bevarandesyfte

Det överordnade bevarandesyftet för Natura 2000-nätverket är att bidra till bevarandet av biologisk mångfald genom att bibehålla eller återskapa gynnsam bevarandestatus för de naturtyper och arter som omfattas av EUs fågeldirektiv eller art- och habitatdirektiv. För det enskilda Natura 2000-området är det överordnade syftet att bevara eller återställa ett gynnsamt tillstånd för de naturtyper eller arter som utgjort grund för utpekandet av området.

Prioriterade bevarandevärden:

I Natura 2000-området Karmoråsen är de prioriterade bevarandevärdena de brandpräglade skogarna med höga naturvärden.

Motivering:

Områdets främsta värden är knutna till förekomsten av naturtyper med låg grad av mänsklig påverkan. Den mänskliga påverkan har huvudsakligen utgjorts av äldre tiders skogsbruk.

Prioriterade åtgärder:

Området är till hälften skyddat som naturreservat, den andra hälften är skyddad av markägaren i Ekopark Tranuberget. Något ytterligare behov av bevaradeåtgärder är inte känt för tillfället. Skog, myr och övriga naturmiljöer med dess flora och fauna ska utvecklas fritt. De delar av skogsmarken som är präglade av brand bör brännas i lämpliga intervall.

#### Beskrivning av området

##### Beskrivning av området

Natura 2000-området Karmoråsen är beläget ca 10 km västsydväst om Idre. Den östra delen av området, med en yta av 300 ha, är sedan 1996 avsatt som naturreservat och benämns naturreservatet Karmoråsens domänreservat. Västra delen av området hyser liknande naturvärden som den östra men ingår inte i reservatet.

Terrängen inom naturreservatet är mycket blockrik och berggrunden består av dalasandsten. Karmortjärnsbäcken rinner centralt genom reservatet och i den norra delen av området finns några mindre gölar. (Länsstyrelsen Dalarna 1996)

I naturreservatet består vegetationen till övervägande del av naturskogsartad gles tallskog. Fältskiktet utgörs framför allt av skarp till torr ristyp. I fuktigare partier längs Karmorbäcken och vid surdrag dominerar gran. Skogen karaktäriseras av den goda tillgången på gamla träd, torrakor och lågor. De äldsta tallarna har nått en ålder av 500 år. Även granarna uppvisar en mycket hög ålder, upp till 400 år. Skogen är starkt påverkad av brand. Brandljud och kolrester vittnar om ett flertal bränder varav den äldsta är daterad till mitten av 1600-talet. Området är i stort sett opåverkat av skogsbruk. I norra delen av reservatet har viss plockhuggning förekommit. I övrigt finns inga eller få spår efter avverkning. (Lundqvist 1997)

Den nordvästra delen av Natura-2000 området, Lövåsen, har liknande värden som det angränsande naturreservatet. Lövåsen består av tallnaturskog av klassisk utformning med gamla tallar, grova torrträd, lågor och mängder av brandspår. Området är blockigt, kargt och magert. Delar av Lövåsen utgörs av hållmarksimpediment med mycket glest trädsikt. (Naturvårdsverket 2004)

Ett stort antal rödlistade och hotade arter har påträffats i området. Bland de arter som klassats som sårbara (VU) finns blanklav, gammelsälglav, taigaskinn, nordlig nållav och sprickporing.

Fågelarter som förekommer i området är bland annat tjäder, orre spillkråka och tretåig hackspett.

Karmoråsen har klassats som riksintresse för naturvärden beroende på urskogsprägel och områdets storlek. I länsstyrelsens urskogsinventering 1981 har området givits högsta värde, klass I. (Länsstyrelsen Dalarna 1996, Lundqvist 1997)

#### Vad kan påverka negativt

Det största hotet mot de skogliga naturtyperna är åtgärder som skadar de strukturer som definierar naturtypen och som är typiska för naturskog. Exempel på strukturer är död ved, gamla träd och förekomst av lövträd. Även åtgärder som påverkar markförhållanden och hydrologi kan utgöra ett hot, liksom åtgärder som fragmenterar området eller skapar barriärer.

Avsaknad av naturlig branddynamik utgör ett hot mot de tall- och lövdominerade undergrupperna av naturtyp 9010-Västlig taiga. Minskad mängd nybränd ved och mark är

ett hot för många brandberoende arter. Brist på bränder kan också ge en tillväxt av humuslagret med efterföljande vegetationsförändringar.

Graninvandring kan vara ett hot mot flerskiktade tallskogar och lövskogar som tidigare uppkommit efter brand.

Alltför hårt bete kan utgöra ett hot mot löv- och tallföryngringen i området.

I den östra delen av området som är skyddat som naturreservat förhindras de åtgärder som annars utgör det största hotet mot de ingående naturtyperna och arterna såsom modernt skogsbruk eller exploatering av marken.

Den västra delen av området ingår i Ekopark Tranuberget och är undantagen från skogsbruk av markägaren.

#### Bevarandeåtgärder

Den östra delen av området är avsatt, med stöd av MB 7 kap 4 §, som naturreservatet Karmoråsen. Reservatets avgränsningar sammanfaller med det utpekade Natura 2000-områdets gränser. Naturreservatets föreskrifter förhindrar de åtgärder som kan äventyra områdets naturtyper och arter såsom modernt skogsbruk. Skötselplanens åtgärder (Länsstyrelsen Dalarna 1996) syftar till att stärka och utveckla områdets bevarandevärden.

Den västra delen av området ingår i Ekopark Tranuberget och är undantagen från skogsbruk av markägaren.

Visar det sig att detta inte är tillräckligt för att upprätthålla värdena så kan Länsstyrelsen behöva planera för ytterligare åtgärder.

#### Uppföljning av naturtyper och arter

Länsstyrelsen ansvarar för att uppföljning av bevarandemål genomförs. Uppföljningen ska ske enligt de manualer för skyddade områden som har tagits fram av Naturvårdsverket. Mätbara mål, så kallade målindikatorer, ska registreras i databasen SkötselDOS. Dessa målindikatorer följs sedan upp. Målsättningen är att kunna se om de bevarandemål som satts upp i bevarandeplaner och skötselplaner uppfylls, att skötseln fungerar och att Natura 2000 - naturtyperna och arterna har gynnsamt tillstånd.

## Naturtyper och arter enligt art- och habitatdirektivet samt fågeldirektivet:

### 9010 - Taiga

---

*Areal:* 489,33 ha. Arealen fastställd i regeringsbeslut

#### Beskrivning

Natura 2000-området Karmoråsen består till största delen av talldominerad skog med stråk av granskog i fuktigare områden. Skogen är av naturskogskaraktär med gamla träd, grova torrträd, lågor och mängder av brandspår. Ett flertal hotade arter är påträffade i området. Karmoråsen är blockigt, kargt och magert. Viss mänsklig påverkan finns i delar av skogen.

Naturtypen förekommer i boreal-boreonemoral zon på torr-blöt och näringsfattig-näringsrik mark och innefattar i typfallet produktiv skogsmark. Enstaka områden finns i kontinental region. Trädskiktets krontäckningsgrad är normalt 30-100% och utgörs av gran, tall, björk, asp, rönn och sälg. Små inslag av andra inhemska trädslag kan förekomma. Naturtypen innefattar även brandfält och stormfällningar som då kan innebära en lägre krontäckning.

Kvalitetskriterier: Skogen ska vara, eller i en relativt nära framtid kunna bli naturskog eller likna naturskog m.a.p. egenskaper och strukturer. Den kan ha påverkats av t.ex. plockhuggning, bete eller naturlig störning. Skogen ska vara i ett sent eller i ett relativt sent successionsstadium. Det ska finnas gamla träd och död ved och en kontinuitet för de aktuella trädslagen. Om naturliga störningsprocesser eller skötselåtgärder, huvudsakligen brand/naturvårdsbränning, i syfte att imitera sådana har påverkat området kan även områden i yngre successionsstadier ingå om de utgör ett väsentligt värdehöjande komplement. Egenskaper och strukturer som är typiska för naturskog finns normalt även i yngre successionsstadier.

Skogens hydrologi ska inte vara under stark generell påverkan från markavvattning.

Näringskrävande örter finns endast undantagsvis.

Naturtypen hyser vanligtvis en mängd rödlistade arter som gynnas av lång skoglig kontinuitet, gamla träd, död ved eller brandfält och successionsstadier efter brand.

#### Bevarandemål

Skogen har en varierad åldersstruktur med stort inslag av gamla träd, döda träd samt lågor. Omvälvande störningar i form av t.ex. insektsangrepp eller brand, kan leda till att hela eller delar av skogen under perioder har en annan karaktär. Detta är en del av skogens utveckling. Typiska arter av mossor och kärlväxter förekommer. Arealen taiga är minst 489,3 ha.

#### Bevarandetillstånd

Gynnsam

## **1361 - Lodjur, Lynx lynx**

---

Artens förekomst är fastställd i regeringsbeslut.

### Beskrivning

Lodjuret kräver viltrika marker för att få tillräckligt med föda. Lodjuret förekommer i stor utsträckning i kuperade och från människan ostörda marker där det finns skydd. Hemområdet kan innefatta såväl skog som jordbrukstrakter eller andra mer eller mindre öppna marker. Lodjurets hemområde för honor är 3-5 kvadratmil och för hanar 6-10 kvadratmil.

Parningstiden infaller i början av mars och dräktighetstiden är cirka 65 dygn. Ungarna, 1-4 per kull, föds i en bergsbrant eller på en annan skyddad plats. Ungarna följer modern upp till tio månader och diar ännu i december. Separeringen från modern sker normalt vid parningstiden i mars.

Lodjuret kan, då den söker revir eller partner, förflytta sig tiotals mil.

Födan utgörs av allt från gnagare till större djur som rådjur och ren. En familjegrupp, dvs. hona med ungar, kan döda cirka sex rådjur per månad, medan en hane kan döda cirka fem rådjur per månad och en ensam hona cirka tre rådjur per månad.

### Bevarandemål

Området ska tillsammans med omgivande landskap hysa förutsättningar för upprätthållandet av en reproducerande lodjursstam.

För mål för populationsstorlek hänvisas till den regionala förvaltningsplanen för stora rovdjur i Dalarnas län.

### Bevarandetillstånd

Gynnsam bevarandestatus på nationell nivå. Området utgörs av lämpliga habitat för arten. Arten förekommer i området.

## Dokumentation

Lundquist, R. 1997. Dalarnas urskogar. Länsstyrelsen i Dalarnas län. Rapport nr: 1997:4

Länsstyrelsen Dalarna. 1996. Naturreservatet Karmoråsen. Beslut, Dnr: 231-2886-96.

1996-09-20

Naturvårdsverket. 2004. Skyddsvärda statliga skogar –Dalarnas, Gävleborgs och

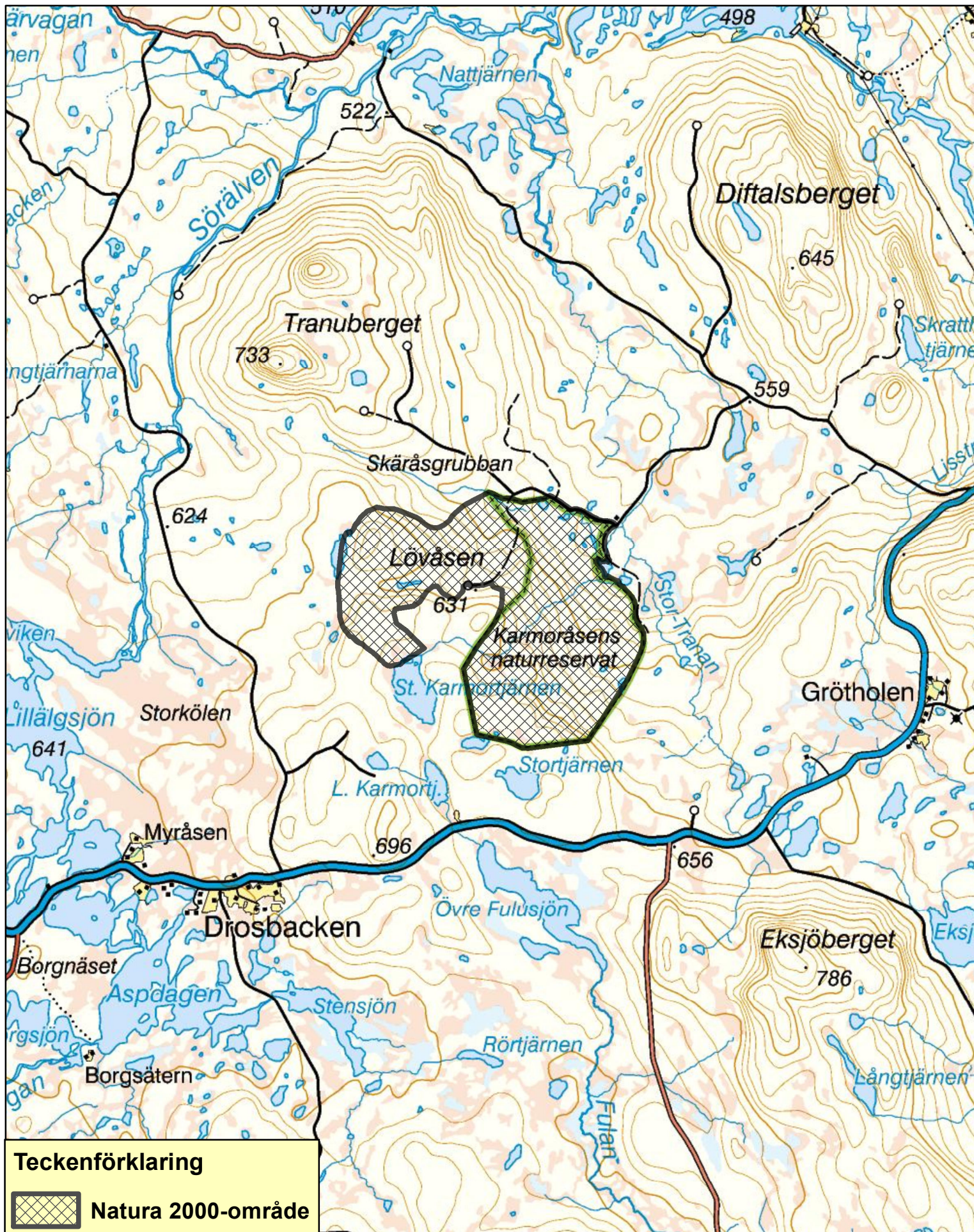
Västernorrlands län. Rapport nr 5342

Naturvårdsverkets vägledning för arter- och naturtyper inom Natura 2000-nätverket.

## Bilagor



# Karmoråsen SE0620006



**Teckenförklaring**  
[Cross-hatched box] Natura 2000-område

N  
Skala 1:50 000  
0 2 4 Kilometers

Alla naturtyper yta

- 3160 - Myrsjöar
- 6960 - Öppen icke-natura naturtyp
- 7000 - Obestämd våtmark, obestämd natura/icke-natura
- 9010 - Taiga

