



Skötselplan för Hjälmsstorpenäs naturreservat

Skötselplan för Hjälmsörpenäs naturreservat

Skötselplanen gäller utan tidsbegränsning. En översyn bör göras senast inom 10 år för att bedöma behovet av revidering. Skötselplanen har upprättats av Länsstyrelsen 2016. Planförfattare har varit Jens Johannesson.

Foto framsida: Myrskog i områdets östra del (2012), kuddar av blåmossa (*Leucobryum glaucum*), inventering (2006). Fotograf: Jens Johannesson och Annika Forsslund.

Innehållsförteckning

A. ALLMÄN BESKRIVNING	4
1. Administrativa data om naturreservatet	4
2. Syfte, föreskrifter och skäl för beslut	5
3. Översiktlig beskrivning av befintliga förhållanden	5
3.1 Naturbeskrivning	5
3.2 Historisk och nuvarande markanvändning	6
3.3 Områdets bevarandevärden	8
3.4 Källuppgifter.....	10
B. PLANDEL	11
1 Syfte med naturreservatet	11
2 Disposition och skötsel av mark.....	11
2.1 Skötselområden	11
2.3 Jakt	20
2.4 Utmärkning av reservatets gräns	20
3. Tillsyn.....	20
4. Dokumentation och uppföljning.....	20
4.1. Inventeringar	20
4.2. Uppföljning	20
5. Finansiering av naturvårdsförvaltningen.....	21
5.1 Finansiering av naturvårdsförvaltningen.....	21
6 Kartor	22

A. ALLMÄN BESKRIVNING

1. Administrativa data om naturreservatet

Reservatets namn:	Hjälmostorpenäs naturreservat	
NVR nr:	2023949	
Beslutsdatum:	2017-11-07	
Län:	Östergötland	
Kommun:	Finspång	
Areal:	44,3 ha	
	Land:	41,8 ha
	Vatten:	2,5 ha
	Produktiv skog:	40,8 ha
Naturtyper: (Natura 2000 habitat)	Natura 2000-habitat 9010, Västlig taiga (med lövrik blandsumpskog)	37 ha
	Natura 2000-habitat 9740, Skogbevuxen myr (tallmosse)	4,3 ha
	Natura 2000-habitat 7140, Öppen myr	0,5 ha
Prioriterade bevarandevärden		
Naturtyper	Barrblandskog, sumpskog	
Arter/grupper	Lavar, mossor och svampar	
Strukturer/funktioner	Gamla träd, död ved	
Kulturmiljöer	Historisk körväg till kolbottnar	
Friluftsliv	Vandring, besöksmål för skridskoåkare, tyst område.	
Övrigt:	Naturreservatet har tillkommit inom ramen för Esab-överenskommelsen 2014 mellan Naturvårdsverket och Holmen skog (markbyte).	
Fastighet/markägare:	Naturvårdsverket (Hjälmostorp 2:6).	
Förvaltare:	Länsstyrelsen Östergötland	
Lägesbeskrivning:	Området ligger ca 15 km öster om Finspång.	

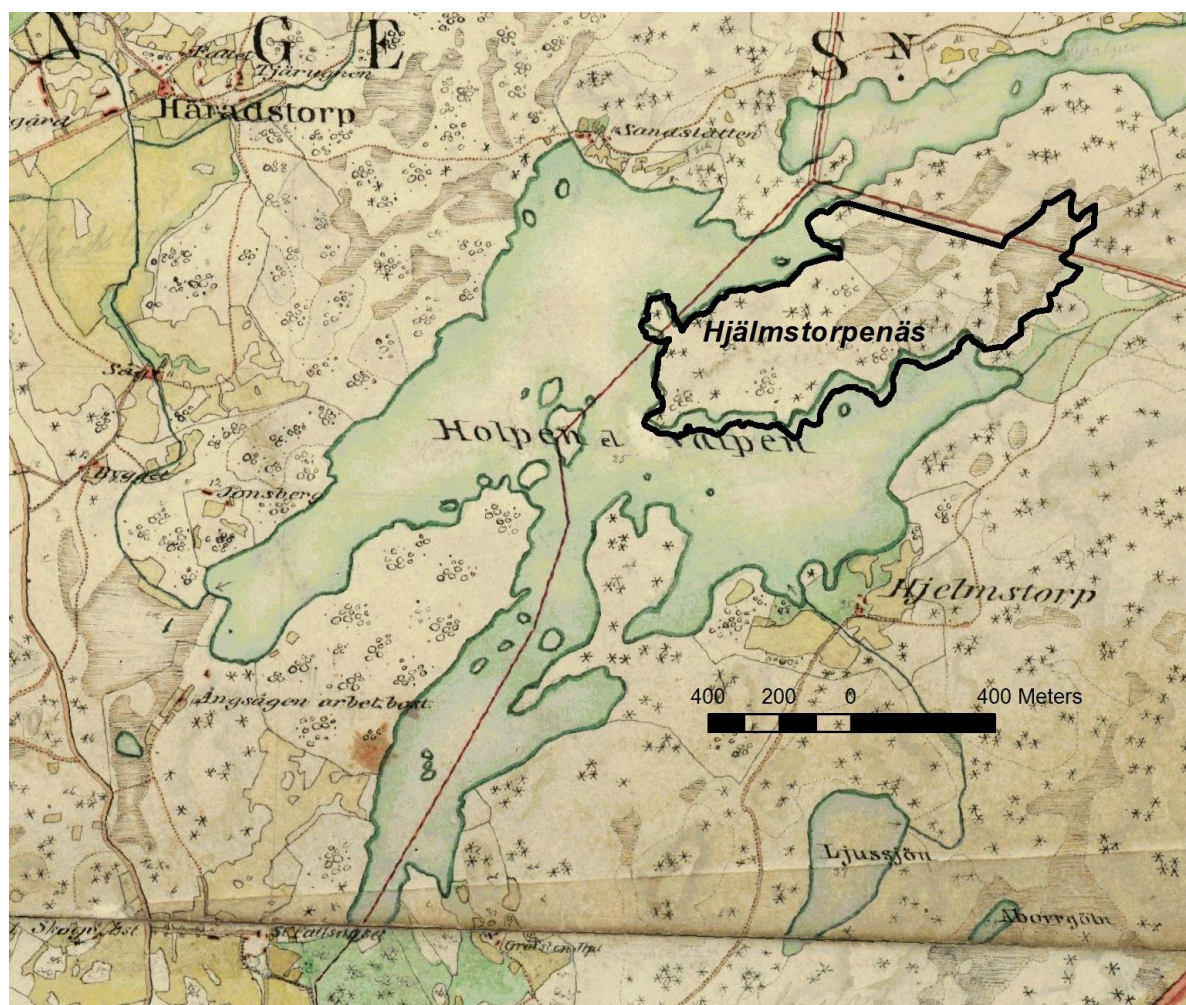
Vägbeskrivning:

Från Vistinge (längs rv 51) sväng mot Rejmyre. Efter ca 7 km svänger man höger (Kyrkfallet). Parkeringsmöjlighet finns innan vägbommen. Härifrån är det ytterligare ca 3 km på grusväg för att nå reservatet.

hällmarkstallskog och lövrika sumpskogar. Ett cirka 10-årigt brandfält finns som en öppen lucka i området. På udden finns en rik moss-, lav- och svampflora med till exempel stor revmossa, vedtrappmossa, grön sköldmossa, garnlav, hålllav, kandelabersvamp och koralltaggsvamp. Reservatet ligger på en berggrund av granodiorit med gnejsig struktur. Det är en sur bergart vars egenskaper påminner om vanlig granit. Jordarterna är dominerande sandig-moig morän, normalblockig med ett lätt till måttligt svallat ytskikt. Sjön Holpen ligger 74 meter över havet och områdets högsta höjder når ca 85 meter över havet. Det innebär att hela området är väl under högsta kustlinjen och har utsatts för Östersjöns vågor (se vidare karta 4). Reservatet är cirka 44 hektar.

3.2 Historisk och nuvarande markanvändning

På 1950-talet avsattes området som reservat av markägaren Fiskeby genom Sture Sjöstedt. Inga åtgärder uppges ha utförts sedan 1930-talet. Områdets flora undersöktes redan tidigt förra seklet av F.O Westerberg, lärare i Häradstorp. Westerberg upptäckte till exempel håll-laven här redan 1911. Sjön Holpen är sänkt eller har utsatts för dämning, troligen med koppling till dess användning i flottleden Holpen-Östjuten. Eventuellt har dämningen även nyttjats för att reglera vattnet till den såg som under 1800-talet fanns halvvägs mot Häradstorp. Regleringen har lämnat spår längs stränderna runt sjön. På udden syns på många ställen vallar och strandhak uppåt en meter över dagens vattenyta. I närheten av sjöns utlopp har även funnits en ångsåg.



Karta 2. Häradskartan med Hjälmostorpenäs i nordost. Längs sjöns utlopp i väster finns en såg och vid denna vik uppges även ångsågen ha legat.

Häradskartan (1870) visar att området på 1800-talet hade ett relativt stort lövinslag. Bo Backström, Finspång, har i Holmens (tidigare Fiskeby) arkiv funnit skogskartor från tidigt 1900-tal (karta 3). Kartorna berättar om skogstillståndet under de sista årtionden som skogsbruk bedrevs på näset. Hyggen togs upp inom barrskogsdelarna (skötselområde 2-4) under 1876-79. Troligen var det skog av ”restkaraktär” som höggs bort men senare anteckningar anger att det blev kvar ströbjörkar och granar, så helt kallt behöver det inte ha varit.

Nära hälften av området var klassat som ”hagmark” som ”hagmarksblädades” under 1922-23. En hagmarksblädning kan ha betytt olika saker men det kan till exempel ha varit en huggning där grupper av träd lämnades kvar. Det finns dock få träd äldre än 100 år i dessa delar. De allra grövsta granarna i beståndet är bara drygt 100 år, asparna sannolikt yngre än så.

Före blädningen (1915) gjordes noggranna taxeringar av skogsbeståndet. ”Hagmarken” hade då ett trädskikt med 85% löv och ett virkesförråd på i genomsnitt 80 kubikmeter per hektar (en liten volym). Barrskogsdelarna var bara cirka 35-åriga vid denna tid och hagmarksskogen troligen gles. För näset som helhet utgjordes skogen av 55% löv, 12% gran och 33% tall. I beståndsuppgifterna från Holmen anges en nutida fördelning på 30% löv, 40% gran och 30% tall och ett virkesförråd på 274 kubikmeter per hektar. Dessa uppgifter speglar troligen 1990-talet eller tidigare eftersom området under lång tid utgjort en frivillig avsättning. Granens ställning har antagligen ytterligare stärkts och bör numera vara minst 50% .

Hela näset gallrades 1940 vilket var den sista åtgärden före avsättningen. Gallringarna vid denna tid genomfördes ofta och var kanske inte så omfattande. Man strävade efter ett intervall på bara 5 år.

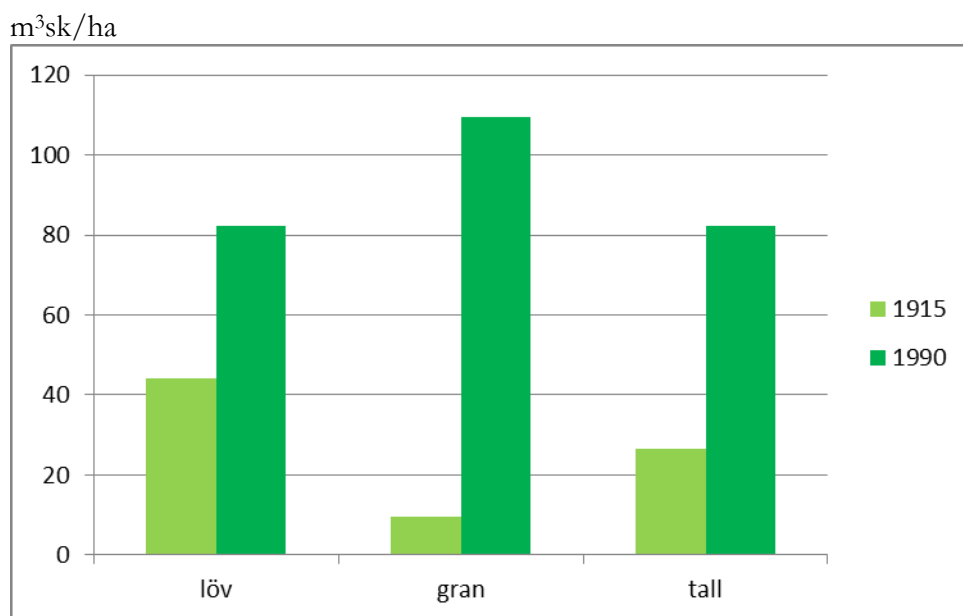
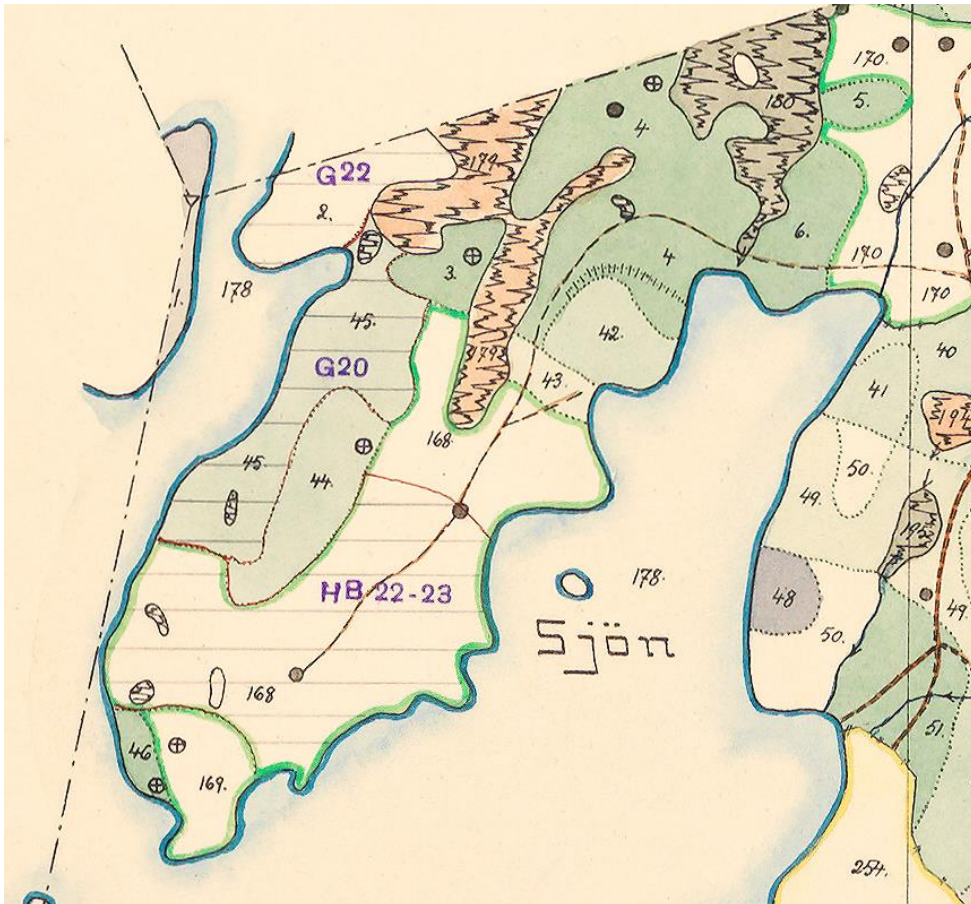


Diagram 1.) 1915 var området ganska uthugget och en stor del nyttjades som hagmark. Virkesförrådet var cirka 80 kubikmeter/hektar. Data från 1990-talet visar ett avsevärt större virkesförråd (cirka 274 kubikmeter/hektar) och att granens andel ökat.



Karta 3. Skoglig indelningskarta från 1915. Bruna fyllda cirklar utgör kolbottnar och cirklar med kryss i markerar gryt (räv, grävling). Ur Fiskebys arkiv genom Bo Backström.

3.3 Områdets bevarandevärden

Området har en historia som trädklädd hagmark och delvis ung skog. Troligen har inslag av äldre barr- och lövträd ändå alltid funnits, liksom mer eller mindre orörda sumpskogar. Många av de ovanliga eller rödlistade skogsarter som påträffas här idag visar på en lång skoglig kontinuitet och stor mångformighet. Här finns spår av hagmarkens ljusare miljö i form av gamla grova aspar och en del björk, lind och hassel. Samtidigt finns naturskogslika miljöer i de orörda sumpskogarna. Ett mellanting utgör barrblandskogarna som stått orörda sedan 1930-talet och nu innehåller både gamla träd och död ved i rik mängd. Samtidigt har en del miljöer, både den tidigare hagmarken och de tallpräglade områdena, hunnit förtätas och förändras av invandrande gran. Död ved som uppkommit under den 80-åriga orördheten hyser många ovanliga arter, inte minst på asp- och granved. Det är därför en avvägning hur mycket av lövträden som bör gynnas genom eventuell frihuggning och i vilken mån orördhet, som kommer leda till allt större dominans av gran och granved, eftersträvas.

Biologiska bevarandevärden

Områdets bevarandevärden ligger i de sedan länge orörda skogsmiljöerna med många substrat och strukturer som är typiska för gamla skogar. Hjälmostorpenäs har även en ovanligt lång botanisk historia. Tack vare att den botaniskt kunnige folkskolläraren Westerberg bodde i Häradstorp i början av 1900-talet, har vi idag en viss kunskap om de biologiska värdena i dåtidens skogar. Westerberg noterade flera idag rödlistade och starkt hotade arter i traktens skogar, bland annat håll-lav och ringlav från reservatsområdet. Håll-laven finns fortfarande i rik mängd i områdets sumpskogar medan ringlaven ännu ej är återfunnen.

Tabell 1. Artlista (se även artportalen.se)

Svenskt namn	Vetenskapligt namn	Status	Förekomst
Kärlväxter			
Knärot	<i>Goodyera repens</i>	S	
Lavar			
Gammelgranslav	<i>Lecanactis abietina</i>	S	allmän
Garnlav	<i>Alectoria sarmentos</i>	S, enstaka på gran i kanten av sumpskog	
Hälllav	<i>Menegazzia terebrata</i>	VU, tämligen allmän på al i sumpskog	
Kattfotslav	<i>Arthonia leucopellaea</i>	S	på senvuxen gran
Mossor			
Flagellkvastmossa	<i>Dicranum flagellare</i>	S	
Grön sköldmossa	<i>Buxbaumia viride</i>	S /N2000	allmän
Stor revmossa	<i>Bazzania trilobata</i>	S	
Kornknutmossa	<i>Odontoschisma denudatum</i>	NT	
Stubbspretmossa	<i>Herzogiella seligeri</i>	S	1 låga
Vedtrappmossa	<i>Anastrophyllum hellerianum</i>	NT	
Svampar			
Veckticka	<i>Antrodia pulvinascens</i>	NT, lågor av asp	
Kandelabersvamp	<i>Clavicornia pyxidata</i>	S, lågor av asp	
Koralltaggsvamp	<i>Hericium coralloide</i>	NT, lågor av asp	
Skarp dropptaggsvamp	<i>Hydnellum peckii</i>	S	
Dropptaggsvamp	<i>Hydnellum ferrugineum</i>	S	

Förklaring till arttabell:

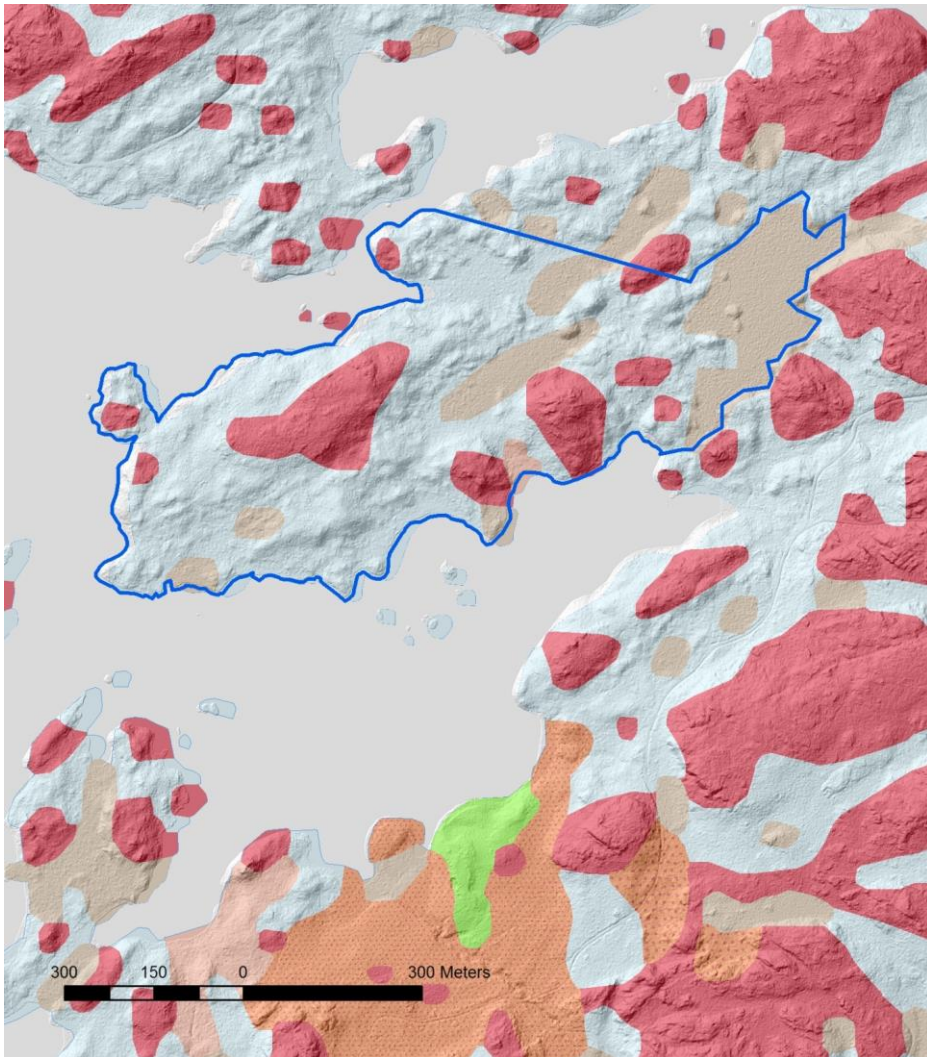
ArtDatabanken, rödlistade arter:	
CR Akut hotad	
EN Starkt hotad	
VU Sårbar	
NT Missgynnad	
	Skogsstyrelsen metodik för nyckelbiotopsinventering
	S Signalart

Kulturhistoriska bevarandevärden

Fasta fornlämningar skyddas av kulturmiljölagen (KML 1988:950). Det finns för närvarande inga registrerade fornlämningar i området. Det finns dock minst tre kolbottnar (se karta 3) och vid minst en av dessa även ruinen av en kolarkoja. Den gamla vägen mellan kolbottnarna är till viss del möjlig att följa.

Intressen för friluftslivet

För friluftslivet är detta en orörd, naturskogsliknande miljö som visar hur skogen kan ha sett ut för länge sedan. Påverkan av tidigare brukande kan ses på många håll (lövinslag, kolbottnar etc) och det finns många intressanta iakttagelser att göra. Området är dock ganska svårtillgängligt och kommer främst ha en funktion för den som söker en ostörd upplevelse och tillgång till fin sjöutsikt eller svampmarker.



Karta 4. SGU, digitala jordartskartan 1:50 000. Större delen av näset täcks av morän (ljusblått). Mindre torvmarker (grå-beige) visar var sumpskogar är belägna. Berg i dagen (rött) finns i begränsad omfattning och där finns områdets ganska fåtaliga hållmarksskogar.

3.4 Källuppgifter

Digitala Jordartskartan, förenklad, 1:50 000, SGU.

Digitala Berggrundskartan, lokal, SGU.

Evolutionsmuseets databas, Uppsala. <http://130.238.83.220/botanik/home.php?link=Home>
Historiska kartor: Beståndskarta från 1915 (Holmens arkiv) samt Häradskartan och 1940-talets ekonomiska karta (Lantmäteriet).

Inventering av skyddsvärd skog på Holmen Skog ABs mark, Länsstyrelsen Östergötland 2006.
Naturvårdsprogram Finspångs kommun 2002, Hjälmostorpe näs, klass 2.

B. PLANDEL

1 Syfte med naturreservatet

Syftet med reservatet är att bevara biologisk mångfald och värdefulla naturmiljöer. Områdets barrblandskogar, som delvis är av brandpräglad karaktär, och andra ingående naturmiljöer som sumpskog, asprika skogar och övrig barrnaturskog samt områdets orörda karaktär med dess ekosystem och biologiska mångfald ska bevaras. Syftet är också att inom ramen för bevarandet av biologisk mångfald och naturmiljöer tillgodose behovet av områden för friluftslivet.

Syftet ska uppnås genom att skogsmarken med dess flora och fauna i huvudsak utvecklas fritt. De delar av skogsmarken som är präglade av brand bör brännas i lämpliga intervall. I avvaktan på naturvårdsbränning kan brandefterliknande åtgärder som friställning av enstaka tallar samt skapande av enstaka grupper av död tallved bli aktuellt. De strandskogar och lövrika delar som präglas av tidigare hagmarksbruk bibehåller ett lövinslag genom friställning av lövträd från trängande gran. Området är tillgängligt för friluftslivet.

2 Disposition och skötsel av mark

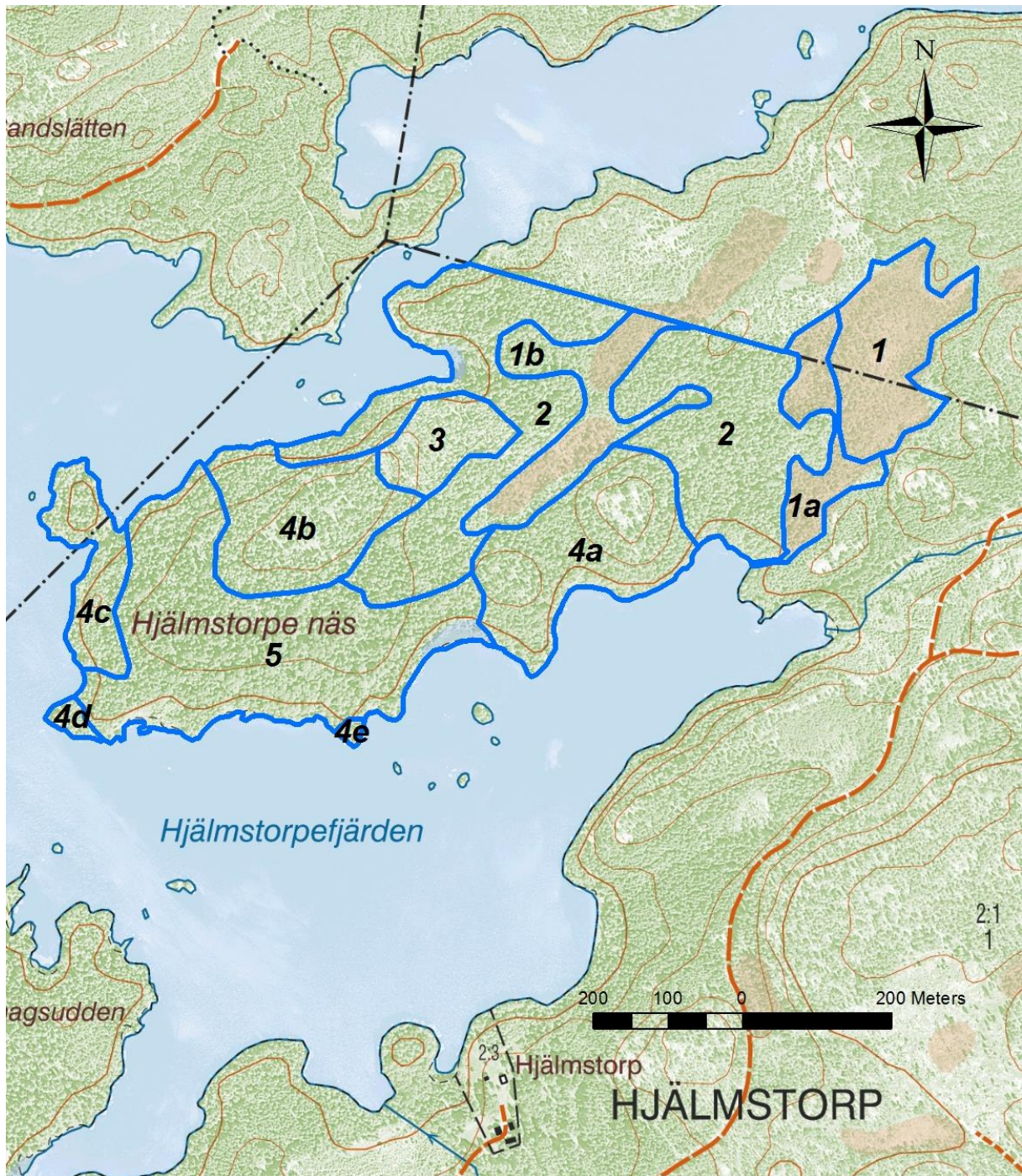
Naturreservatet ska i huvudsak lämnas orört men i mindre delar skötas med försiktiga åtgärder i syfte att bevara områdets särpräglade natur med dess flora och fauna. Fornlämningar och/eller kulturhistoriska lämningar i reservatet ska skötas på ett sådant sätt att lämningen bevaras. Inga registrerade fornlämningar finns i området, men området är inte fullt ut kartlagt. Kolbottnar förekommer. I den händelse okända fornlämningar eller kulturlämningar påträffas ska skydd och hänsyn till dessa tillgodoses.

2.1 Skötselområden

Reservatet är indelat i 6 skötselområden (se karta 5);

- 1) Sumpskog, fri utveckling
- 2) Granskogar
- 3) Brandfält
- 4) Barrblandskog
- 5) Lövrik blandskog med asp och lind, tidigare hagmarksskog
- 6) Anordningar för friluftslivet

Den vattenareal på 2,5 ha som ingår utgör främst en följd av att gränsen för naturreservatet placerats cirka 5 meter ut i vattnet. Sjön Holpen beskrivs ej närmare i skötselplanen.



Karta 5. Skötselområden. © Bakgrundskarta Lantmäteriet

Skötselområde 1, (sumpskog)

Areal: 8,1 ha

Naturtyp enligt Natura 2000: ”9010 Taiga” 3,8 ha, ”9740 Skogklädd myr” 4,3 ha

Målnaturtyp: ”9010 Taiga” 3,8 ha, ”9740 Skogklädd myr” 4,3 ha

Beskrivning

Omkring hälften av områdets sumpskogar utgörs av ”blandsumpskog” eller lövrik barrsumpskog (1a och delar av 1b i kartan). Naturtypen är en barrträdsdominerad nyckelbiotop som består av 20-50 % lövträd i virkesförrådet. Biotopen har ofta en lång trädkontinuitet och den fuktiga miljön gör att sumpskogen sällan brinner. Här finns en konstant fuktighet som gynnar många specialiserade arter av mossor, lavar, svampar, sniglar, grodor och snäckor. Sumpskogen innehåller rikligt med död ved i olika former. Lövträdsandelen består främst av klibbal men även glasbjörk. Inom 1a förekommer riktigt gamla träd av såväl gran som tall men tallarna är sannolikt äldst med omkring 30-40 träd i åldern 250-300 år.

De högsta värdena är kopplade till lavfloran på de senvuxna löv- och barrträden samt mossfloran på den döda veden och de talrika sockelbildningarna. Exempel är rik förekomst av håll-lav, kattfotslav och gammelgranslav samt även sällsynt förekommande garnlav. De lövrika delarna återfinns främst i laggen (kanten) av sumpskogen där påverkan av omgivningens vattentillrinning är stor.

Centralt i sumpskogen 1b samt i 1 finns skogbevuxen myr eller tallmosse. I reservatets östligaste kant finns ett antal grova brandstubbar i mossen vilket visar att våtmarksskogen förr varit grov, liksom att bränder dragit fram i denna del av området.

Bevarandemål och gynnsamt tillstånd

- Skötselområdet ska bibehålla och utveckla naturvärden knutna till lövrik barrsumpskog och skogbevuxen myr som präglas av att miljön både är skog och våtmark.
- Utpekade livsmiljöer och/eller arter enligt Natura 2000 skall uppnå eller bibehålla en gynnsam bevarandestatus.
- Alla arter som är knutna till de gamla och senvuxna träden eller den döda veden (främst lavar och mossor) ska fortleva på lång sikt och helst öka i sin utbredning eller populationsstorlek. Det gäller i synnerhet rödlistade arter där håll-lav och garnlav är viktiga ”paraplyarter”*.
- Mängden död ved ska fortsätta öka.

Åtgärder

Inga åtgärder i sumpskog. I kanterna mot ung skog på fastmarken (främst längs reservatets gränser i öster) kan en del tallar och eventuella lövträd friställas, så att de kan utvecklas till vidgreniga, grova och ljusgynnade brynträd intill våtmarken. Dessa träd kan gynna utbredningen av exempelvis garnlav och även ringlav i den mån arten finns kvar i området.

*Paraplyart –specialiserade arter, där dessa arter finns i livskraftiga bestånd finns det också plats för många andra arter med liknande behov.

Skötselområde 2, (granskog)

Areal: 12,5 ha

Naturtyp enligt Natura 2000: ”9010 Taiga” – 12,5 ha

Målnaturtyp: ”9010 Taiga” – 12,5 ha

Beskrivning

Gran- och barrblandskogar som ej rörts sedan de gallringar som utfördes 1940. Skogen var då minst 20-40 årig och nu cirka 95-115 årig. Det finns inslag av betydligt äldre och grövre träd av främst tall som troligen är 150-200 år gamla. I området finns bitvis rikt med död ved som hyser vedtrappmossa och grön sköldmossa. I blockiga avsnitt påträffas stor revmossa som trivs under konstant beskuggning. Orkidén knärot är vanlig.

Bevarandemål och gynnsamt tillstånd

- Skötselområdet ska bibehålla och utveckla de naturvärden som finns knutna till den gamla barrskogen inklusive förekomsten av grov och vidgrenig tall.
- Livsmiljöer enligt Natura 2000-indelning (9010 taiga) ska uppnå eller bibehålla en gynnsam bevarandestatus.
- Alla arter som är knutna till skogsmiljön eller de gamla träden och den döda veden (mossor, lavar, svampar, insekter), och rödlistade arter i synnerhet, ska fortleva på lång sikt och helst öka i sin utbredning eller populationsstorlek. Vedtrappmossa och grön sköldmossa skulle vara möjliga att följa upp som en indikation på kontinuiteten av ved i olika grad av nedbrytning.
- Beståndet ska utvecklas mot en urskogsartad, grandominerad barrblandskog.
- Mängden död ved ska öka.

Åtgärder

Friställning av enstaka vidgrenig, grov och gammal tall kan göras exempelvis i strandbryn och kring eventuella karaktärsträd, exempelvis av asp, som missgynnas av uppkommande yngre gran. Dessa träd kan gynna utbredningen av exempelvis garnlav och även ringlav i den mån arten finns kvar i området.

Skötselområde 3, (brandfält)

Areal: 1,6 ha

Naturtyp enligt Natura 2000: ”9010 Taiga” – 1,6 ha

Målnaturtyp: ”9010 Taiga” – 1,6 ha

Beskrivning

1,6 hektar på centrala norra delen av Hjälmstorpenäs har brunnit. Troligen brann det någon gång under perioden 2006-2010, eventuellt i samband med storbranden i närbelägna Rippestorp i juni 2008 men det är inte bekräftat. Markbranden har skapat en stor mängd stående död ved främst tall samt granved som fallit till marken som lågor. Det finns dock en stor mängd överlevande träd, även av gran. Föryngringen av gran är rik.

Den viktigaste elementtypen på brandfältet är bränd ved av olika typer, och på längre sikt en allmän tillgång på död ved. Ett stort innehåll av döende och döda stammar, såväl stående som

liggande, är utmärkande för brandfält. Här finns även överståndare av tall och överlevande granar.

Bevarandemål och gynnsamt tillstånd

- Skötselområdet ska bibehålla och utveckla den succession av naturvärden som finns knutet till brandfältet. Beståndet utvecklas mot en urskogsartad barrblandskog liknande delområde 2 via en solvarm och luckig, lövbrännelik succession.
- Rödlistade arter i synnerhet och andra arter i allmänhet, som är knutna till eller beroende av förekommande livsmiljöer (solvarm död och levande ved, bränd mark och ved, lövrik succession samt tallskog) ska så långt som möjligt fortleva på lång sikt och helst öka i utbredning eller populationsstorlek.
- Brandfältsmiljön är en succession som inte kan bibehållas kontinuerligt inom reservatet, men som förekommer på landskapsnivå.

Åtgärder

- Uppföljning av granföryngring sker cirka var 5:e år.
- En luckröjning av granplantor görs relativt omgående kring grupper av levande tallar, troligen som en engångsåtgärd och på cirka $\frac{1}{4}$ av ytan. Gynna även förekommande lövplantor.
- En del täta granavsnitt med fri utveckling ska också finnas.
- Fläckvis bränning för att gynna luckighet och inslag av tall kan övervägas på längre sikt.



Bild 1. Brandfältet.

Skötselområde 4, (barrblandskog)

Areal: 11 ha

Naturtyp enligt Natura 2000: ”9010 – Taiga” 10 ha (delar bland annat i öster är något yngre än definitionen för taiga i dagsläget)

Målnaturtyp: ”9010 – Taiga” 11 ha

Beskrivning

Skötselområdet omfattar strandnära skogar och andra tallpräglade avsnitt. I östra delen (4a) växer tallpräglad skog på ett par höjder som till viss del är yngre och har inslag av björk. Vid stranden och i delar av skogen tar ett skikt av undertryckt gran gradvis över.

Centralt på näset (4b) finns höjder som är tallskogspräglade samt en del berg i dagen vilket annars är ovanligt. Kring hållmarkerna finns överståndare av 130-150 årig tall som alltmer växer in bland gran.

Längst i väster finns blåbärstallskog på delvis blockig mark (4c) där tallen hävdar sig väl och inslaget av föryngrande gran är litet. På den utstickande udden i norr finns eventuellt en del av gran trängda, vidgreniga tallar.

4d och 4e är två uddar med äldre tall som är värdefulla för besökare. Utsikten är fin över sjön och trädskiktet relativt glest.

Bevarandemål och gynnsamt tillstånd

- Skötselområdet ska långsiktigt domineras av tallskog och bibehålla och utveckla de naturvärden som finns i form av ljusöppen tallskog med inslag av granridåer och orörda slutningar med mycket hänglavar. Beståndet utgörs delvis av ljusöppen tallskog präglad av brand eller efterliknande en sådan miljö.
- Vidgreniga tallar har god ljustillgång och liten konkurrens från andra träd, samtidigt som nyrekryteringen av vidkroniga gammelträd tryggas. Eventuella friställda yngre tallar ska ha en naturlig placering (oregelbundet eller gruppvis och utan att gamla granar tas bort). Dessa träd kan gynna utbredningen av exempelvis garnlav och även ringlav i den mån arten finns kvar i området.
- Mängden död ved ökar och en del av den döda veden har god ljustillgång. Vid åtgärder som exempelvis friställning av grov tall lämnas veden kvar.
- Alla arter som är knutna till skogsmiljön (exempelvis skogsfågelfaunan) eller de gamla träden och den döda veden (mossor, lavar, svampar, insekter), och rödlistade arter i synnerhet, ska fortleva på lång sikt och helst öka i sin utbredning eller populationsstorlek.
- Livsmiljöer enligt Natura 2000-indelning (”9010 Taiga”) uppnår eller bibehåller en gynnsam bevarandestatus.

Åtgärder

- Naturvårdsbränning (kontrollerad markbrand) kan eventuellt bli aktuellt för att gynna tallmiljön på granens bekostnad.
- Brandefterliknande åtgärder tillämpas i avvaktan på eventuell bränning i form av fällning av föryngrande gran kring grupper av tall (i 4a även kring grupper av björk). En lyckig skog med utrymme även för inslag av tall och björk bibehålls. Åtgärden genomförs även i strandbrynet, i första hand i 4a och kring enstaka vidgreniga träd som utgör möjliga framtida boträd.

Hjälmsörpenäs

- Fälld gran kan samlas i högar som lämnas kvar (död ved). En andel av granen avdödas med ringbarkning.
- Om omfattningen blir för stor exempelvis ur skadedjurssynpunkt utförs åtgärden i etapper över en 10-20 års period. Fläckvisa markskador i uppkomna luckor kan skapas för att möjliggöra viss förnyring av tall.
- Ett vindskydd kan eventuellt uppföras på en av uddarna 4d eller 4e. En mindre eldstad kan finnas på båda platserna.



Bild 2. Förnygrande gran och gamla överståndare av tall. Skötselområde 4b, södra kanten.



Bild 3. Förnygende gran och överståndare av tall. I bakgrunden inslag av björk samt yngre tallbestånd. Skötselområde 4a.

Skötselområde 5, (blandskog med asp)

Areal: 9,7 ha

Naturtyp enligt Natura 2000: ”9010 – Taiga” undertyp lövbränna, 7,7 ha.

Målnaturtyp: ”9010 – Taiga” undertyp lövbränna, 9,7 ha.

Beskrivning

Hjälmostorpenäs yttre delar klassades i skogskartan 1915 (karta 3) som ”hagmark”. Det var ingen hagmark i vanlig mening utan en betesskog med förhållandevis litet virkesförråd. Taxeringsuppgifter berättar om ett trädskikt med hela 85% löv men en volym på bara ca 80 kbm/ha. Idag finns här fortfarande en lövrik skog med inslag av asp, lind, björk och al. Delar av ytan har så mycket som 70% krontäckning av asp. Volymmässigt är granen helt dominerande och beståndets volym är bitvis så stor som 500 kbm/ha.

Av lind finns bara kvar ett 15-tal lindar eller lindbuketter och det finns också spridda äldre björkar. Gården Hjälmostorp som haft djuren härute finns nämnd första gången på 1300-talet. Beteshistoriken kan därför vara mycket gammal även om det nu är länge sedan betespåverkan förekom. Skötselområdets historik som hagmark, och att lövträden härrör från denna flerhundraåriga epok, gör att försiktiga skötselinsatser för att behålla ett lövinslag är motiverade.

Bevarandemål och gynnsamt tillstånd

- Skötselområdet utgörs av naturskogslig blandskog som långsiktigt präglas av ett aspinslag och lövrika strandbryn. Området bibehåller och utvecklar de naturvärden som finns i en lövbrännelik succession i sent stadium eller efterliknande en sådan miljö. Grova aspar och grupper av asp samt andra lövträd och rikt med död ved präglar området. Många aspar har solbeysta stammar men en del omges av beskuggande gran. Död ved av asp och andra trädslag tillkommer kontinuerligt.
- Målet efter cirka 10 år, där åtgärder eventuellt utförts i etapper, är att minst 50% av asparna och strandbrynnens lövträd är fria från inväxande gran. Efter cirka 20 år är flertalet aspar och strandbrynnens lövträd fria från inväxande gran och på längre sikt kan åtgärder för att gynna föryngring av asp utredas.
- Alla arter som är knutna till skogsmiljön eller de gamla träden och den döda veden (exempelvis kandelabersvamp, koralltaggsvamp och veckticka), och rödlistade arter i synnerhet, ska fortleva på lång sikt och helst öka i sin utbredning eller populationsstorlek.
- Livsmiljöer enligt Natura 2000-indelning (”Taiga” undertyp lövbränna) ska uppnå eller bibehålla en gynnsam bevarandestatus.

Åtgärder

- I asprika delar och strandbryn som sluts av medelgrov gran (upp till cirka 20 cm diameter) fälls eller ringbarkas gran som växer in i lövträdens krona. Åtgärden föregås av noggrann planering och stämpling av träd. Grupper av grov gran sparas och ett mosaikartat område eftersträvas. Om omfattningen blir för stor exempelvis ur skadedjurs-synpunkt utförs den i etapper över en 10-20 års period. Om möjligt gynnas även lind genom att någon stam kapas så att rotskott växer upp.
- På några platser, främst strandnära för ljusinsläpp, görs några (3-5) regelrätta luckor (efterliknande stormluckor). I dessa trädgångs stora luckor fälls och vid behov ringbarkas granen, samt skiljs från rot för att undvika skadedjursangrepp.
- Efter 10-20 år följs granföryngring bland asparna upp, eventuella granplantor kan då avdödas.

Skötselområde 6, (anordningar för friluftslivet)

Beskrivning

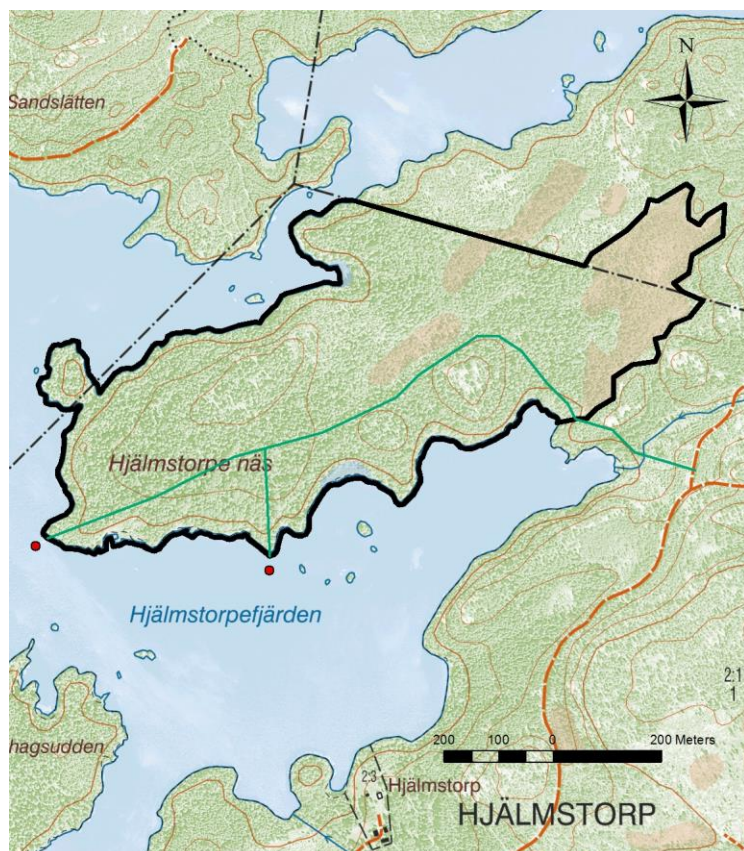
För friluftslivet är detta en orörd, naturskogsliknande miljö som visar hur skogen ser ut efter relativt lång tids fri utveckling. Påverkan av tidigare brukande kan ses på många håll (lövinslag, kolbottnar). Området är svårt att nå ifall inte Holmens skogsbilvägar nyttjas. Det går dock enkelt att nå med skridsko eller kanot. Här går att söka en ostörd upplevelse med svamp- och bärmarker och tillgång till fin sjöutsikt.

Mål

- Besökare ska få relevant information om naturvärden och föreskrifter.
- På lite längre sikt kan några enkla anordningar för friluftslivet som ett vindskydd och ett par enkla eldplatser bli aktuella.
- Ett av områdets värden nu och i framtiden är det relativt avskilda läget med tystnad och vildmarkskänsla, särskilt vid utblicken över sjön med dess oexploaterade stränder.

Åtgärder

- En märkt stig enligt karta 6 kan ordnas. Den an knyter till den historiska körväg som syns på 1915 års karta (karta 3). Sök samarbete med Holmen för anslutning till väg.
- Vid någon av uddarna (4d, 4e) i karta 5 (se även karta 6) kan ett vindskydd placeras i framtiden. Den ena platsen kan väljas för en enkel eldplats och en andra för ett vindskydd med eldplats, målgrupper är vandrare och skridskoåkare.



Karta 6. Eventuella anordningar för friluftslivet. Grön linje visar en eventuell märkt stig som följer den historiska körväg som syns på 1915 års karta (karta 3). Vid någon av uddarna kan ett vindskydd placeras. Den ena platsen kan väljas för endast en enkel eldplats och en annan för ett vindskydd med eldplats, målgrupper är vandrare och skridskoåkare. © Bakgrundskarta Lantmäteriet

2.2 Sammanfattning och prioritering av planerade skötselåtgärder

Skötselåtgärd	När	Var	Prioritet
Friställning av asp och andra lövträd samt luckhuggning bland gran	2017-19	Omr 4, 5	1
Friställning av grov eller vidgrenig tall, asp och brynträd	2017-19	Omr 1, 2	1-2
Åtgärder i brandfält för att gynna annan förnygring än bara gran	2022-2027	Omr 3	2
Märkt stig längs kulturhistorisk körväg	Under planperiod		2
Ett vindskydd och 1-2 enkla eldplatser	Under planperiod	4d, 4e	2
Naturvårdsbränning eller fläckvis bränning i tallpräglade delar	Eventuellt	3, 4, 5	2
Information om området	2017-19	Vid gräns samt vid p-möjlighet Rejmyrevägen	1

2.3 Jakt

Jakt är tillåten inom hela reservatet. Vid jakt får jakthund användas. Älgdragare för fällt vilt får användas med stor försiktighet. Markskador på grund av körning ska undvikas.

2.4 Utmärkning av reservatets gräns

Utmärkning av reservatsgränsen ska utföras av naturvårdsförvaltaren enligt Naturvårdsverkets anvisningar.

3. Tillsyn

För närvarande bedöms ingen speciell tillsynsman behövas inom reservatet. Tillsyn av reservatet skall ombesörjas av Länsstyrelsen

4. Dokumentation och uppföljning

Uppföljning av skyddade områden är nödvändigt för att effektivisera och förbättra naturvårdsarbetet i skyddade områden. Uppföljning i skyddade områden ska alltid vara kopplad till syftet med det skyddade området. Uppföljningen ska ligga till grund för revidering av skötselplanen.

4.1. Inventeringar

Inga särskilda inventeringar planeras i dagsläget inom reservatet.

4.2. Uppföljning

4.2.1. Uppföljning av bevarandemål

Uppföljningen ska ske enligt en för reservatet beslutad uppföljningsplan som anger målindikatorer, tröskelvärden och metodik kopplade till bevarandemålen för olika naturtyper i denna skötselplan. Precisering ska ske i databasen Skötsel-DOS. Uppföljningsplanen ska hållas

uppdaterad av Länsstyrelsen. Uppföljningsplanen ska ha sin utgångspunkt i den regionala uppföljningsplanen för Östergötland.

4.2.2 Dokumentation av skötselåtgärder

Alla skötselåtgärder som utförs inom naturreservatet ska dokumenteras skriftligt och med fotografi före och efter genomförande. I dokumentationen ska framgå vilka åtgärder som genomförts och när de genomfördes, samt vem som utförde åtgärden. Strukturella beståndsförändringar efter storskaliga störningar ska alltid följas upp.

5. Finansiering av naturvårdsförvaltningen

5.1 Finansiering av naturvårdsförvaltningen

Alla i planen redovisade åtgärder bekostas av offentliga medel. Även andra finansiärer, exempelvis fonder eller stiftelser, kan bli aktuella. Dessa medel skall i så fall administreras av Länsstyrelsen. Eventuella intäkter från gagnvirke tillfaller staten.

6 Kartor



Naturtypskartering utförd av Metria. "9010 taiga" 37 ha (inklusive barrblandskog, hållmarksskog, brandfält, lövrik skog och lövrik sumpskog), "9740 skogbevuxen myr" 4,3 ha och "7140 öppen myr" 0,5 ha. © Bakgrundskarta Lantmäteriet