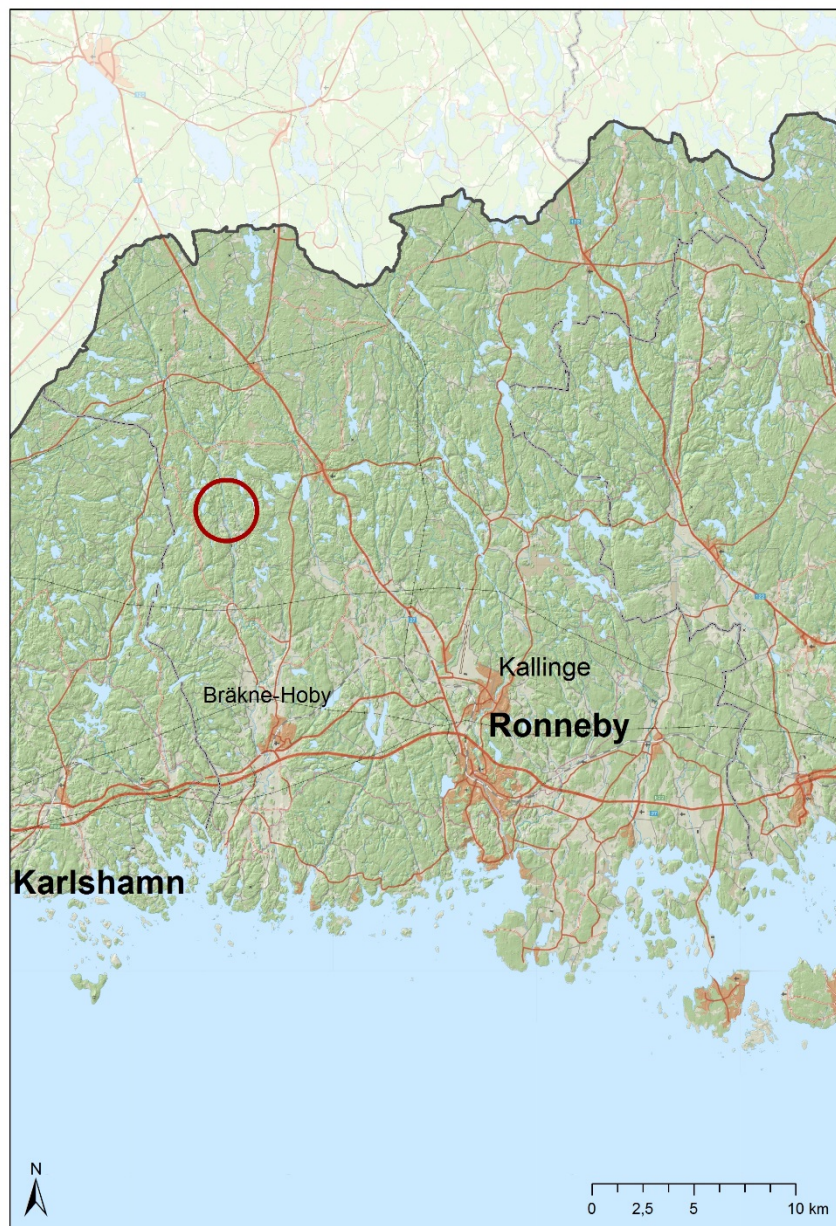




LÄNSSTYRELSEN
BLEKINGE LÄN

Bevarandeplan för Natura 2000-område

SE0410170 Örseryd



Natura 2000

Natura 2000 är ett ekologiskt nätverk av värdefulla naturområden inom EU. Utpekande av Natura 2000-områden bygger på krav som finns i EUs fågeldirektiv och art- och habitatdirektiv. Syftet är att hejda utrotning av vilda djur och växter och att hindra att deras livsmiljöer förstörs. Alla medlemsländer ska peka ut områden dels för fåglar som anges i EUs fågeldirektiv, dels för naturtyper och arter som anges i art- och habitatdirektivet. Genom utpekandet åtar sig länderna att de utpekade värdena i områdena ska bevaras långsiktigt. Natura 2000-nätverket är en av hörnstenarna i EUs arbete för att bevara biologisk mångfald. I fågeldirektivet och habitatdirektivet listas 170 naturtyper och sammanlagt cirka 900 växt- och djurarter som särskilt värdefulla. 90 av naturtyperna och drygt 100 av djur- och växtarterna i habitatdirektivets bilaga 1 och 2 finns i Sverige. Därtill häckar regelbundet cirka 60 av fågeldirektivets fåglar i vårt land.

Bevarandeplaner

För varje Natura 2000-område ska Länsstyrelsen ta fram en beskrivning. Detta ska göras i särskilda bevarandeplaner eller i en skötselplan om området även är naturreservat. I planen ska det finnas en beskrivning av området med bevarandesyfte, bevarandemål och beskrivningar av de naturtyper och arter som ska bevaras och bidra till gynnsam bevarandestatus. Hot mot Natura 2000-områdets arter och naturtyper, och behov av bevarandeåtgärder, till exempel skydd eller skötsel, ska beskrivas. Informationen ska underlätta förvaltningen av området och tillståndsprövningar enligt miljöbalken.

Bevarandeplanen ska fastställas av Länsstyrelsen, som även är ytterst ansvarig för att målsättningen med området uppfylls. Bevarandeplanen ska revideras när ny kunskap tillkommer eller när förutsättningar för området ändras. Den ska tas fram och hållas aktuell i dialog med berörda intressenter, och det är värdefullt om den som har ny information kontakter Länsstyrelsen. Bevarandeplanen är inte ett juridiskt bindande dokument. För formell reglering av skydd eller skötsel kan andra beslut behövas, till exempel skyddsbeslut för naturreservat. Föreskrifter enligt eventuella skyddsbeslut gäller parallellt med den tillståndsplikt som gäller inom Natura 2000.

Tillståndsplikt och samråd

För att inte skada naturvärden krävs tillstånd för verksamheter eller åtgärder som på ett betydande sätt kan påverka miljön i ett Natura 2000-område. Det kan även gälla åtgärder utanför Natura 2000-området, om de kan påverka miljön i området. Detta regleras i miljöbalken (7 kap. 27-29§§). Då det kan vara svårt att avgöra vilka åtgärder som på ett betydande sätt kan påverka naturvärden behöver man samråda med Länsstyrelsen före genomförandet. Vid skogsbruksåtgärder hålls samråd med Skogsstyrelsen. Mer information finns hos Länsstyrelsen, läs på webben eller kontakta en handläggare.

Kartor

Information om naturtypers utbredning och arter i ett enskilt område går att hitta med hjälp av kartverktyget Skyddad natur. Det kan nås på Naturvårdsverkets hemsida genom att söka på ”kartverktyget skyddad natur”. Det finns även möjlighet att ladda ner naturtypskartan som shape-fil. För mer information se Länsstyrelsens hemsida.

**LÄNSSTYRELSEN
BLEKINGE LÄN**

Jonas Warhammar

Bevarandeplan för Natura 2000-området**SE0410170 Örseryd**

Kommun: Ronneby

Områdets totala areal: 26,4 ha

Bevarandeplanen uppdaterad av Länsstyrelsen: 2017-05-12

Bevarandeplanen fastställd av Länsstyrelsen: 2017-05-31

Markägarförhållanden:

Statligt

Regeringsbeslut, historik:

SPA: Nej, pSCI: 2001-05-01, SCI: 2005-01-01, SAC: 2011-03-01, regeringsbeslut M2010/4648/Nm

Naturtyper och arter som ska bevaras i området:Naturtyper och arter enligt art- och habitatdirektivet samt fågeldirektivet:

6270 - Silikatgräsmarker

6410 - Fuktängar

9010 - Taiga

9020 - Nordlig ädellövskog

9070 - Trädklädd betesmark

Bevarandesyfte

Det överordnade bevarandesyftet för Natura 2000-nätverket är att bidra till bevarandet av biologisk mångfald genom att bibehålla eller återskapa gynnsam bevarandestatus för de naturtyper och arter som omfattas av EUs fågeldirektiv eller art- och habitatdirektiv. För det enskilda Natura 2000-området är det överordnade syftet att bevara eller återställa ett gynnsamt tillstånd för de naturtyper eller arter som utgjort grund för utpekandet av området. Örseryd bidrar till att uppfylla miljömålen Levande skogar, Ett rikt odlingslandskap och Ett rikt växt- och djurliv.

I Natura 2000-området är de prioriterade bevarandevärdena de betade åmaderna intill Bräkneån samt den trädklädda betesmarken och områdets skogsnaturtyper. Örseryd ligger i Bräkenåns dalgång och åmaderna är representativa för mellersta Blekinges småbrukarbygd med böljande madområden med lång hävdhistorik i ett mångformigt och kuperat kulturlandskap.

Beskrivning av området

Natura 2000-området Örseryd är beläget i Bräkneåns dalgång cirka nio kilometer norr om Bräkne-Hoby i mellersta Blekinges skogsbygd. Örseryds by med dess gårdar ligger väl samlade kring den högriggade Bräkneåsen, väster om Bräkneån. Området innehåller ett flertal olika naturtyper vilket till stor del har sin grund i ett mosaikartat bruknings sätt bakåt i tiden. Det äldre kulturlandskapet kring byn är ännu väl bevarat och området innehåller många kulturhistoriskt intressanta objekt som rösen, stenmurar, gamla hamlingspräglade lövträd samt tydliga strukturer efter tidigare brukningsformer.

Utmärkande i landskapet är de särpräglade och vackra moderna längs ån, de gamla hamlingspräglade träden, den ek- och lindbevuxna kullen väster om ån, samt den västliga, bitvis branta sluttningen längs åns östra strand. Moderna vilka har lång hävdkontinuitet domineras av högörtäng, högstarräng och tuvtäteläng där ängsvädd, stagg, jungfru Marie nycklar och gullviva ingår i fältskiktet.

Inom området finns två nyckelbiotoper samt ett naturvärdesobjekt avgränsade av Skogsstyrelsen. Dessa hyser ett flertal rödlistade eller i övrigt skyddsvärda arter, främst bland kryptogamer. Skogen i området utgörs av ånära strandskog, ädellövnaturskog, blandskog och vildmarkspräglad barrdominerad skog längst i norr. Överlag är åldersvariationen i trädskiktet och tillgången på död ved i olika former god. I skogsmarken finns några mindre våtmarker insprängda.

I området finns utvecklingsmark där målet är att delområdena på sikt ska nå naturtyperna ekskog eller trädklädd betesmark. Drygt fyra hektar av skogsmarken har basinventerats och klassats som utvecklingsmark mot ekskog. Här ingår två delområden, ett lite större i östra delen och ett mindre område söder om bebyggelsen vid Örseryds kvarn. Trädskiktet domineras av ek med inslag av av bok, ask, tall och hassel. Även tall förekommer. Här finns tydlig påverkan av skogsbruksåtgärder, även sentida. Marken är blockrik och det förekommer måttligt med död ved, inga grova träd med enstaka gamla och senvuxna. I fältskiktet återfinns vispstarr, bergslok, harsyra, ekorrbar, gökärt, enstaka exemplar av blåsippan, liljekonvalj och tallört. Krusig ulota, västlig hakmossa och havstulpanlav förekommer.

Genom hela området rinner Bräkneån som i sin helhet utgör ett eget Natura 2000-område (SE0410200). Vid ån finns lämningar efter både kvarn och såg, vilka flyttades längs åsträckan flera gånger. Berggrunden består av granitoider med ett jordtäckte av morän. Inom området finns olika former av isälvsavlagringar och den branta sluttningen öster om ån bär tydliga spår efter isens framfart genom sitt rikliga innehåll av stenblock.

Vad kan påverka negativt

Ängs- och betesmarker

- Minskat eller upphört bete/slåtter, vilket på sikt leder till igenväxning av buskar och träd och utarmning av den hävdgynnade floran och faunan.
- Tillskottsutfodring av betesdjuren ger indirekt näringstillförsel till marken och missgynnar den konkurrenssvaga floran.
- Upphörd hamling leder på sikt till utarmning av kryptogamflora och vedsinsektsfauna.
- Markexploatering och annan markanvändningsförändring i angränsande områden, exempelvis kalavverkning, skogsplantering, dikning och täktverksamhet.
- Vildsvinsbök.
- Igenväxning i ekdominerade miljöer med ljus- och värmekrävande arter, kan ge en ändrad art- och trädslagssammansättning då miljön blir mer sluten än tidigare. Grova eller gamla träd, främst ek eller lind, kan skuggas ihjäl i förtid om andra träd tillåts växa upp i kronorna.
- Bortförsl av eller bearbetning av död ved i åns strandnära miljöer, som leder till att det blir brist på vissa typer av död ved i åns strandzoner eller i ån.

Skog

- Produktionsinriktat skogsbruk såväl inom som utanför området, som leder till mera homogena bestånd med minskad medelålder, skiktning och lövandel samt en ökad fragmentering av biotoper vilket innebär minskad kontakt mellan områden och därmed minskade möjligheter för mer svårspredda arters spridning och etablering på landskapsnivå vilket är av stor betydelse för arternas långsiktiga överlevnad.
- Skogsbruksåtgärder i och i anslutning till området, som riskerar att förändra hydrologin.
- Konkurrens från gran i ädellövskogen.

Bevarandeåtgärder

För att inte skada naturvärden krävs tillstånd för verksamheter eller åtgärder som på ett betydande sätt kan påverka miljön i ett Natura 2000-område. Det kan även gälla åtgärder utanför Natura 2000-området, om de kan påverka miljön i området. Detta regleras i miljöbalken (7 kap. 27-29§§).

Skydd för området

- Örseryd är inköpt av staten och Länsstyrelsen har för avsikt att bilda naturreservat inom det beslutade Natura 2000-området.
- Strandskydd gäller enligt 7 kap. 13-18 §§ miljöbalken. Strandskydd gäller generellt 100 meter från strandlinjen (ut i vattnet och inåt land). Länsstyrelsen får i det enskilda fallet besluta att utvidga strandskyddsområdet till högst 300 meter från strandlinjen, om det behövs för att säkerställa något av strandskyddets syften.
- Miljöersättning för bevarande av betesmarker och slåtterängar enligt Miljö- och landsbygdsprogrammet år 2014-2020 finns i området.

Behov av skötselåtgärder

- Inväxande gran bör tas bort i ädellövskogen.
- Den trädklädda betesmarken behöver restaureras, se naturtypsbeskrivning 9070.

Uppföljning av naturtyper och arter

Länsstyrelsen ansvarar för att uppföljning av bevarandemål genomförs. Uppföljningen ska ske enligt de manualer för skyddade områden som har tagits fram av Naturvårdsverket. Mätbara mål, så kallade målindikatorer, ska registreras i databasen SkötselDOS. Dessa målindikatorer följs sedan upp. Målsättningen är att kunna se om de bevarandemål som satts upp i bevarandeplaner och skötselplaner uppfylls, att skötseln fungerar och att Natura 2000 - naturtyperna och arterna har gynnsamt tillstånd.

Naturtyper och arter enligt art- och habitatdirektivet samt fågeldirektivet:**6270 - Silikatgräsmarker**

Areal: 0,6 ha. Arealen fastställd i regeringsbeslut

Beskrivning

I Örseryd utgörs silikatgräsmarken av en blandlövhage med spridda individer av framförallt ek, björk och apel i trädskiktet, men även ask, lind och asp. I det glesa buskskiktet finns bland annat en, hassel, slån och nypon. Arter i fältskiktet är liten blåklocka, prästkrage, gullviva, blåsuga, revfibbla, stor blåklocka och ängsvädd. Inom området finns flera äldre, vidkroniga träd och fyra hamlade träd (ask och lind).

Bevarandemål

Områdets silikatgräsmarker ska vara minst 0,6 hektar. Gräsmarken ska vara välhävdad och starkt präglad av bete. Områdets kärlväxtflora ska karaktäriseras av hävdgynnade arter så som liten blåklocka, prästkrage, gullviva, blåsuga, revfibbla, stor blåklocka och ängsvädd. Betesmarken ska ha ett begränsat inslag av träd och buskar som en, hassel och ek. Värdefulla hagmarksträd som spärrgreninga ekar och hamlade träd ska finnas. Träd, buskar, sly eller ohävdsarter, exempelvis hundäxing, och som kan bedömas som igenväxningsvegetation ska vara liten. Det ska finnas död ved i lämplig omfattning.

Bevarandetillstånd

Bevarandetillståndet bedöms som gott. Lite slyröjning och hamling behöver genomföras i området.

6410 - Fuktängar

Areal: 1 ha. Arealen fastställd i regeringsbeslut

Beskrivning

Åmaderna i Örseryds by har en ålderdomlig prägel och spår finns efter ett mycket gammalt översilningssystem. Maderna har lång hävdkontinuitet och hävdgynnad vegetation. Under 1900-talet övergick hävden från slåtter till beteshävd. Torrare delar har även stundvis varit uppodlade. Högstarräng och högörtäng är förhärskande vegetationstyper i de fuktigare delarna. I fältskiktet finns arterna blodrot, sumpmåra, gökärt, stenmåra, ängsfryle och vårbrodd. Egentligt träd- och buskskikt saknas, men längs kanterna växer spridda individer al, björk, ek, en, vide och sälg.

Bevarandemål

Områdets fuktängar ska vara minst 1,0 hektar. Gräsmarken ska vara välhävdd genom årligt bete. Områdets kärlväxtflora ska karaktäriseras av slåttergynnade arter som blodrot och sumpmåra. Träd, buskar, sly eller ohävdsarter, som vecketåg, pors och vide, som kan bedömas som igenväxningsvegetation ska vara liten. Hydrologin ska vara naturlig med naturliga grundvattennivåer som skapar markfuktighet.

Bevarandetillstånd

Bevarandetillståndet bedöms som gott. Maden kan med fördel hävdas med slåtter vissa år. Pors och vide bör bekämpas.

9010 - Taiga

Areal: 1,2 ha. Arealen fastställd i regeringsbeslut

Beskrivning

Taiga växer i Natura 2000- området Örseryds nordligaste del, öster om ån. I områdets norra del växer en barrblandskog med grandominans, vilken succesivt övergår till lövdominerad skog i söder med arter som björk, ek, bok, lönn, asp och klibbal i trädskiktet. Buskskiktet är artrikt i den lövdominerade delen. Här ingår utöver ovanstående trädarter, även hassel och en. I skogen finns spår efter plockhuggning. Längs ån löper en mindre stig fram till en ruin. I omgivande glänta finns rester av en mer ljuskrävande flora. Örseryds norra dammfäste är beläget i jämnhöjd med naturtypen och i åfåran finns markanta stensträngar.

Området med taiga utgör en mycket liten rest av ett tidigare stort område vildmarkspräglad skog, vilket sträckte sig på åns båda sidor från Örseryd i söder till Hålabäck i norr. För att naturtypen med dess typiska arter ska överleva långsiktigt krävs fler och större sammanhängande områden med barrskog i närområdet, samt i ett landskapsperspektiv. I området finns enstaka förekomst av västlig hakmossa.

Bevarandemål

Naturtypens areal ska vara minst 1,2 hektar. Tall och gran ska utgöra ett dominerande inslag, med inslag av ädellöv som ek och bok. Skogen ska utvecklas med naturlig dynamik genom processer såsom åldrande och avdöende av träd, vilket leder till att död ved finns i olika grovlekar och nedbrytningsstadier. Det ska finnas gamla träd och föryngring av nya träd som efterträdare av tall och gran. Trädskiktet ska vara olikåldrigt och flerskiktat. Det ska finnas rikligt med död ved, stubbar och stående döda eller döende träd. Omvälvande störningar i form av exempelvis stormfällning, brand och insektsangrepp kan leda till att hela eller delar av skogen under perioder har en annan karaktär. Detta är en del av skogens utveckling. Typiska arter av mossor, lavar och svampar ska växa i området.

Bevarandetillstånd

Bevarandetillståndet i området bedöms som gott. Mängden död ved i olika former kan dock gärna öka.

9020 - Nordlig ädellövskog

Areal: 6,1 ha. Arealen fastställd i regeringsbeslut

Beskrivning

Nordlig ädellövskog i Natura 2000-området Örseryd finns i de stundvis branta och blockrika sluttningarna på båda sidor om ån. I ädellövskogen växer framförallt ek, lind och bok, med bitvis stort inslag av andra ädellöv- och triviallövs- och träd som avenbok, asp och björk, samt en del gran. Längs ån och på höjdparter med tunnare jordmån växer även tall. Väster om ån, framförallt strax norr om vägen mellan Örseryd och Sävsjömåla, står ett flertal äldre, grova hamlingspräglade individer. Även uppe på bakomliggande höjdparti finns flera äldre lindar som bär spår efter hamling. Bitvis är förekomsten av hassel stort. Skogen har en varierad åldersfördelning där innehållet av äldre, grova träd, senvuxna träd och död ved är särskilt stort i nyckelbiotoperna. På den döda veden växer bland annat svavelticka. I fältskiktet återfinns blåsippa, vispstarr, myskmadra, samt berg- och lundslok. Tofsmes och spillkråka har setts i området. De rödlistade arterna korallticka (nära hotad) och blek kraterlav (sårbar) samt ett flertal signalarter lavar, mossor och kärlväxter har noterats till exempel vätteros, traslav, guldlockmossa, rostfläck, svart trolldruva, stubspretmossa, klippfrullania, porellor och långfliksmossa. I de mer ånära partierna är luftfuktigheten mycket hög genom forsdimmepåverkan och längs åns forssträckor växer rikligt med safsa.

Bevarandemål

Arealen av nordlig ädellövskog ska vara minst 6,1 hektar. Ädellövträd av ek, bok och lind ska dominera i hela området. Bok ska inte tillåtas ta överhanden. Övriga ädellövträd som ek och lind ska gynnas. Det ska finnas gamla och senvuxna träd och förnygring av nya träd som efterträdare till ädellövträden. Det ska finnas åtminstone måttligt med död ved i olika former inklusive levande träd med döda träddeklar och gamla träd med grov bark, skador, håligheter, mulm eller döda delar. Det ska finnas typiska arter av mossor, såsom klippfrullania, porellor och stubbspretsmossa och lavar såsom rostfläck och havstulpanlav. Blåsippa, myskmadra, trolldruva och vätteros förekommer allmänt.

Bevarandetillstånd

Bevarandetillståndet i området bedöms som gott. Mängden död ved i olika former kan dock gärna öka. Inväxande gran bör tas bort.

9070 - Trädklädd betesmark

Areal: 5,3 ha. Arealen fastställd i regeringsbeslut

Beskrivning

I Örseryd finns den trädbärande betesmarken norr om maderna. Området är devis brant och blockrikt. I betesmarken växer framförallt ek och lind med bitvis inslag av andra ädellöv och triviallövträd som avenbok, asp, rönn, bok och björk. På höjdparter med tunnare jordmån växer även tall. Drygt 30 hamlingspräglade lindar finns i området varav flera av dess är äldre och grova. I buskskiktet återfinns hassel, en, slån, hagtorn och lövsly av bok och björk. Trädsiktet har en varierad åldersfördelning med innehåll av äldre, grova träd, senvuxna träd och död ved.

De rödlistade arterna korallticka (nära hotad) och blek kraterlav (sårbar) samt ett flertal signalarter lavar, mossor och kärlväxter har noterats, exempelvis blåsippa, fällmossa, havstulpanlav och platt färdermossa.

Norr om naturtypen finns ett område med utvecklingsmark där målet är trädklädd betesmark. Här avvecklades en granplantering för ett tiotal år sedan. Området hävdas och sköts som en blandlövhygge ett gles träd- och buskskikt bestående av ek, bok, hassel, slån, rönn och bok. Med fortsatt skötsel och hävd kommer området att uppnå tillräckliga kvaliteter för att klassas som trädklädd betesmark.

Bevarandemål

Arealen trädklädd betesmark ska vara minst 7,3 hektar (varav 2 hektar är utvecklingsmark). Bete ska påverka områdets dynamik och struktur. Det ska finnas gamla träd och föryngring av nya träd som efterträdare. Trädsiktet ska vara olikåldrigt och flerskiktat med inslag av grova ekar och lindar. Det ska finnas ett buskskikt med olika växtarter. Det ska finnas liggande död ved och stubbar, stående döda eller döende träd, gamla träd med grov bark, skador, håligheter eller mulm. Solexponerade, varma och vindskyddade miljöer och strukturer ska utgöra ett måttligt inslag genom en variation mellan täta respektive öppna delar, samt bryn. Blommande och bärande buskar och träd, som hagtorn, rosor och slån, finns i solexponerat läge. Äldre och spärrgreniga träd, hamlade träd, och efterträdare till dessa ska stå fritt med solexponerade stammar. Det ska finnas minst 30 äldre hamlade träd och några nyhamlade träd som efterträdare till de äldre träden. Kulturspår som husgrunder ska till största delen vara solexponerade och fria från lövsly och träd så att dessa inte beskuggas eller skadas av stammar eller rotsystem.

Bevarandetillstånd

Bevarandetillståndet bedöms som ordinärt. Området är delvis igenvuxet med lövsly, främst av bok och björk, och behöver röjas. De hamlade träden behöver friställas och hamlas. Husgrunder behöver röjas fram. Andelen död ved bör öka i området.

Dokumentation

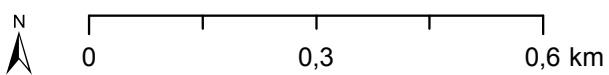
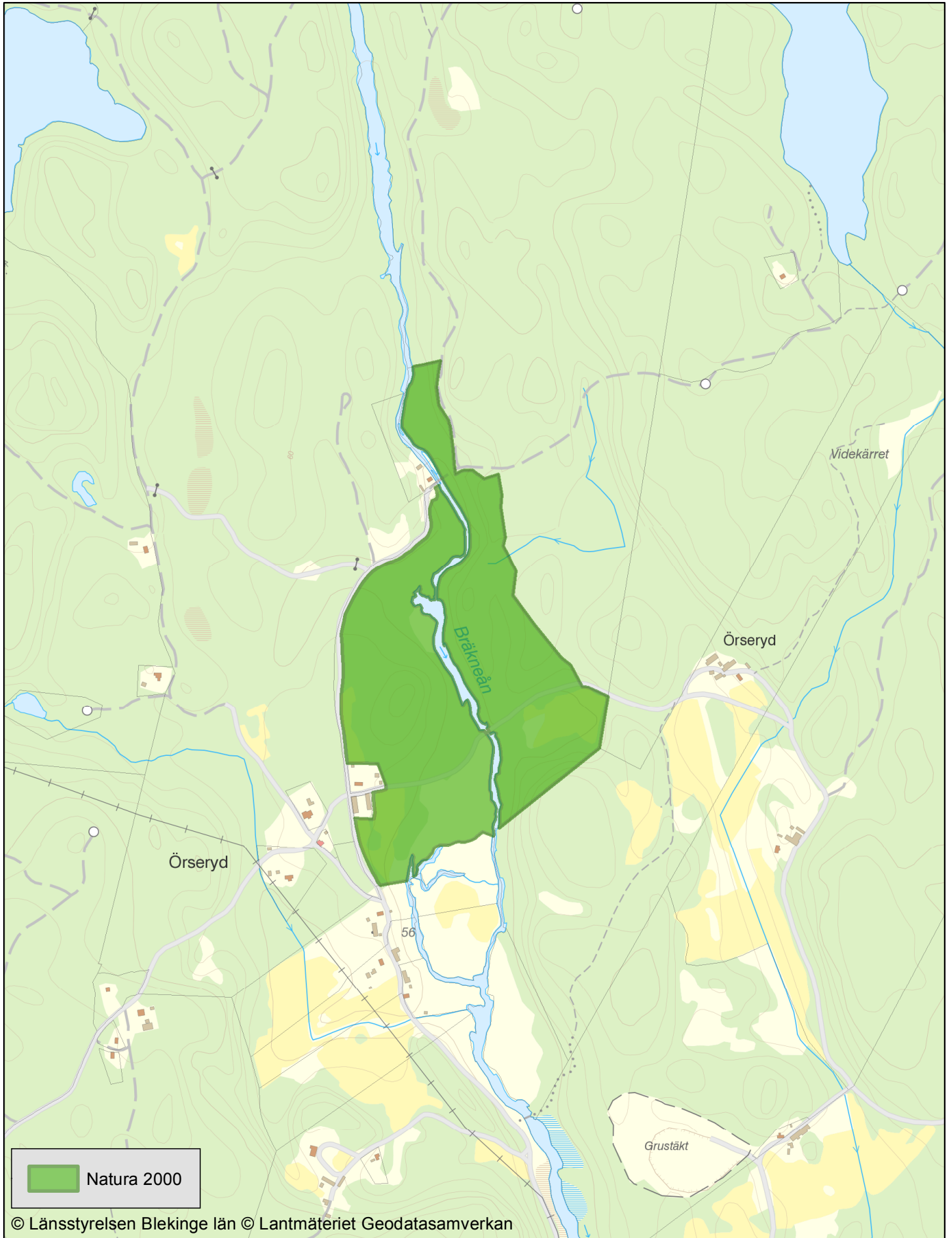
- ArtDatabanken. 2015. Rödlistade arter i Sverige 2015. ArtDatabanken SLU, Uppsala
- Artportalen, www.artportalen.se (uttag 2016-08-30, 2017-01-10).
- Jordbruksverket. 2004. Ängs- och betesmarksinventering. Tillgänglig: <https://etjanst.sjv.se/tuvaut/site/webapp/tuvaut.html>
- Länsstyrelsen i Blekinge län. 2008. Basinventering av skog i skyddade områden, typiska och egna indikatorarter. Skog PC. Opublicerat material.
- Länsstyrelsen i Blekinge län. 2008. Uppföljning av betesmarker och slåtterängar i skyddade områden, typiska och egna indikatorarter, samt negativa indikatorarter. Opublicerat material.
- Naturvårdsverket. 2011. Vägledning för de svenska naturtyperna i habitatdirektivets bilaga 1. Dnr NV-04493-11.
- Naturvårdsverket. 2012. Vägledning för de svenska naturtyperna i habitatdirektivets bilaga 1. Dnr NV-04493-11.
- Skogsstyrelsen. 1994. Nyckelbiotop. Ärendebeteckning: N 9112-1994.
- Skogsstyrelsen. 1994. Nyckelbiotop. Ärendebeteckning: N 9111-1994.
- Trädportalen, www.tradportalen.se (uttag 2016-08-30).

Bilagor

Bilaga 1. Områdeskarta



Natura 2000 - SE0410170 Örseryd



Kartskala 1:10 000