

## Utökning av naturreservatet Lombbergen i Överkalix kommun

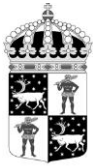
### Beslut

Länsstyrelsen beslutar med stöd av 7 kap. 4 § miljöbalken att naturreservatet Lombbergen, inrättat av Länsstyrelsen 2011-08-10, dnr 511-7814-2010, ska ha den utökade geografiska omfattning som framgår av bifogad karta, bilaga 1. För den tillkommande delen ska beslutet om att bilda naturreservatet Lombbergen (bilaga 5) gälla i sin helhet med syfte, skäl och föreskrifter enligt 7 kap. 4 §, 5 § första och andra styckena, 6 § och 30 § miljöbalken.

Länsstyrelsen beslutar vidare att den tillkommande delen ska ha skötselriktning fri utveckling enligt gällande skötselplan, daterad 2011-08-10, dnr 511-7814-2010.

### Uppgifter om naturreservatet

Naturreservatets namn:	Lombbergen
Kommun:	Överkalix
Lägesbeskrivning:	ca 4 kilometer S om byn Marsjärv
Total area:	ca 353 ha
Varav utökad areal	ca 18 ha
Naturtyper:	Skogsmark ca 282 ha, varav produktiv skog ca 266 ha Våtmark ca 71 ha
Fastigheter och ägare:	Törefors 3:3 (del av), Sveaskog
Natura 2000:	Ingår i Torne och Kalix älvsystem (SE0820430)
Samebyar:	Ängeså, Gällivare



Förvaltare: Länsstyrelsen

### **Redogörelse för ärendet**

Naturreseptatet Lombbergen bildades 2011 som ett resultat av en stor uppgörelse mellan Länsstyrelsen, Naturvårdsverket och Sveaskog. Gränserna för några av reservaten på Sveaskogs mark blev av olika skäl inte helt ändamålsenliga. En översyn av gränserna med tillhörande naturvärdesinventering genomfördes av Länsstyrelsen varvid man kom fram till att ett 15-tal reservat behövde utökas. Myndigheten har därefter arbetat vidare med att lösa markfrågorna för utvidgningarna av berörda naturreseptat, och under 2016 tecknades en överenskommelse om intrångsersättning med Sveaskog. Med anledning av detta avtal kan nu naturreseptatet Lombbergen utökas till att omfatta hela det skyddsvärda området.

Beslutet har föregåtts av samråd med Naturvårdsverket som tillstyrker förslaget.

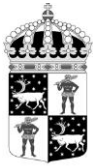
Ängeså sameby och Gällivare sameby, samt markägaren Sveaskog har förelagts att yttra sig. Samebyarna ställer sig positiva till att naturreseptatet utökas. Markägaren Sveaskog har inte lämnat några synpunkter.

Ärendet har remitterats till Skogsstyrelsen, Sveriges geologiska undersökning, samt Försvarsmakten. Skogsstyrelsen och Försvarsmakten har angett att de inte har någon erinran mot förslaget och Sveriges geologiska undersökning har valt att avstå från att yttra sig i ärendet.

Länsstyrelsen har även samrått med Överkalix kommun, som motsätter sig förslaget. Motiveringen är att man anser att kommunens yta redan idag utgörs av allt för stor andel naturreseptat, och att ytterligare inrättande av naturreseptat skulle försvåra verksamheten inom ett flertal näringar. Länsstyrelsen vill tydliggöra att arbetet med skydd av värdefulla skogar sker på uppdrag av regering och riksdag, inom ramen för miljömålet Levande skogar. Områdesskyddet är en prioriterad del av regeringens miljöpolitik, som både på nationell och regional nivå följer fastställda riktlinjer och strategier. Urval av naturreseptat utgår från en värdebaserad ansats, vilket i korthet innebär att de områden som har högst naturvärden också ska ges ett formellt skydd. Vi vill dock betona att syftet med de naturreseptat som bildas, utöver bevarandet av områdenas biologiska mångfald, även är att främja möjligheterna till naturupplevelser och friluftsliv. Reservaten kan även vara en viktig resurs för besöksnäringen.

### **Länsstyrelsens bedömning och motivering**

Lombbergens naturreseptat bildades 2011 med syftet att bevara mosaiken av urskogsartade barrblandskogar med inslag av stavatallskog, lövbrännor, sumpskog och örtrika, översilade bäckdråg samt våtmarker med höga naturvärden. Genom utökningen av naturreseptatet får hela det skyddsvärda området ett långsiktigt skydd mot



skogsavverkning och annan exploatering som skulle innebära att områdets naturvärden förstörs.

Utökningen, som innefattar nordsluttningen av Lill-Lombberget, består till stor del av liknande miljöer som resten av Lill-Lombberget, det vill säga gammal naturskog med inslag av 200-300-åriga tallöverståndare och karga hällmarksskogar uppe på berget. Norra sidan av berget har en svagare skoglig värdekärna och längre söderut längst foten av nordsluttningen blir skogen mer påverkad av äldre tiders skogsbruk. Men där finns redan idag naturvärden i form av gamla tallar och lövrik skog, vilka kommer att öka med tiden. Skogen på norra sidan av Lill-Lombberget är intakt ner till omgivande myr och det finns ett stort värde i att hålla ihop det obrutna landskapet så att inga hyggen eller vägar görs på berget.

Skogsavverkning eller annan exploatering skulle innebära att områdets naturvärden och karaktär av vildmark förstörs. Det skulle också förta mycket av upplevelsen i de storslagna vyerna man får från bergen. Med anledning av detta har frågan om en utökning av naturreservatet aktualiserats så att hela Lill-Lombberget ingår i reservatet.

### **Hur man överklagar**

Detta beslut kan överklagas hos regeringen (Miljö- och energidepartementet) enligt Bilaga 4.

### **Beslutets ikraftträdande**

Beslutet gäller från den dag det vunnit laga kraft, utom vad gäller föreskrifter med stöd av 7 kap. 30 § miljöbalken, vilka gäller omedelbart.

### **De som deltagit i länsstyrelsens beslut**

I detta ärende har beslut tagits av landshövding Sven-Erik Österberg efter föredragning av naturskyddshandläggare Ida Olofsson. I den slutliga handläggningen av ärendet deltog även naturskyddshandläggare Frédéric Forsmark, chefen för naturskyddsensheten Per-Anders Jonsson samt jurist Simon Bergdahl.

### **Bilagor:**

1. Karta över naturreservatet
2. Karta över naturreservatets tidigare avgränsning
3. Översiktskarta
4. Hur man överklagar
5. Bildande av naturreservatet Lombbergen i Överkalix kommun



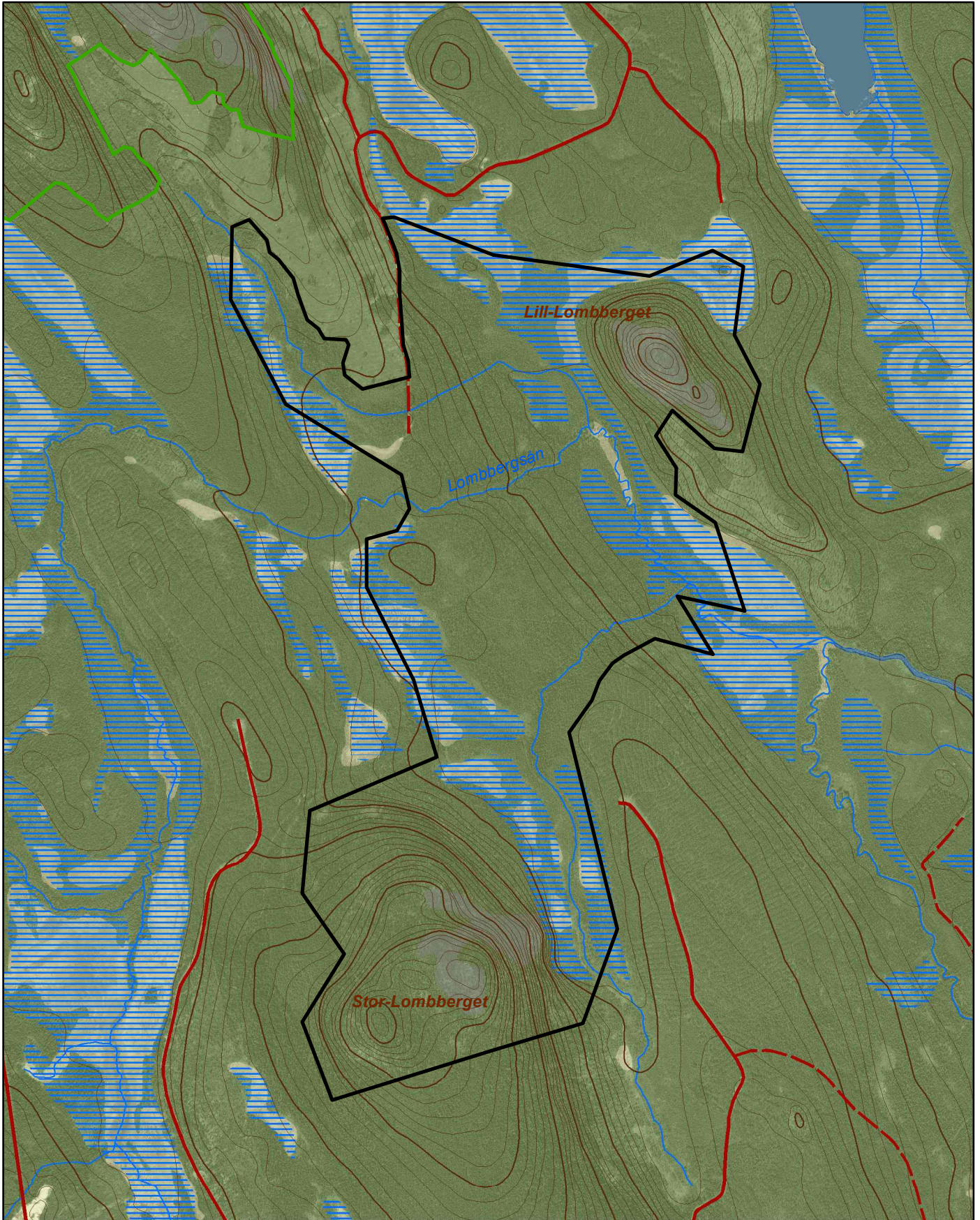


# Naturreseptatet Lombbergen



Area ca 353 ha

Skala 1:20 000

Länsstyrelsen  
Norrbotten



© Länsstyrelsen Norrbotten och © Lantmäteriet

-  Gräns för naturreseptatet
-  Övriga naturreseptat

0 0,5 1 1,5 Kilometer







Länsstyrelsen  
Norrbotten

511-12120-2017

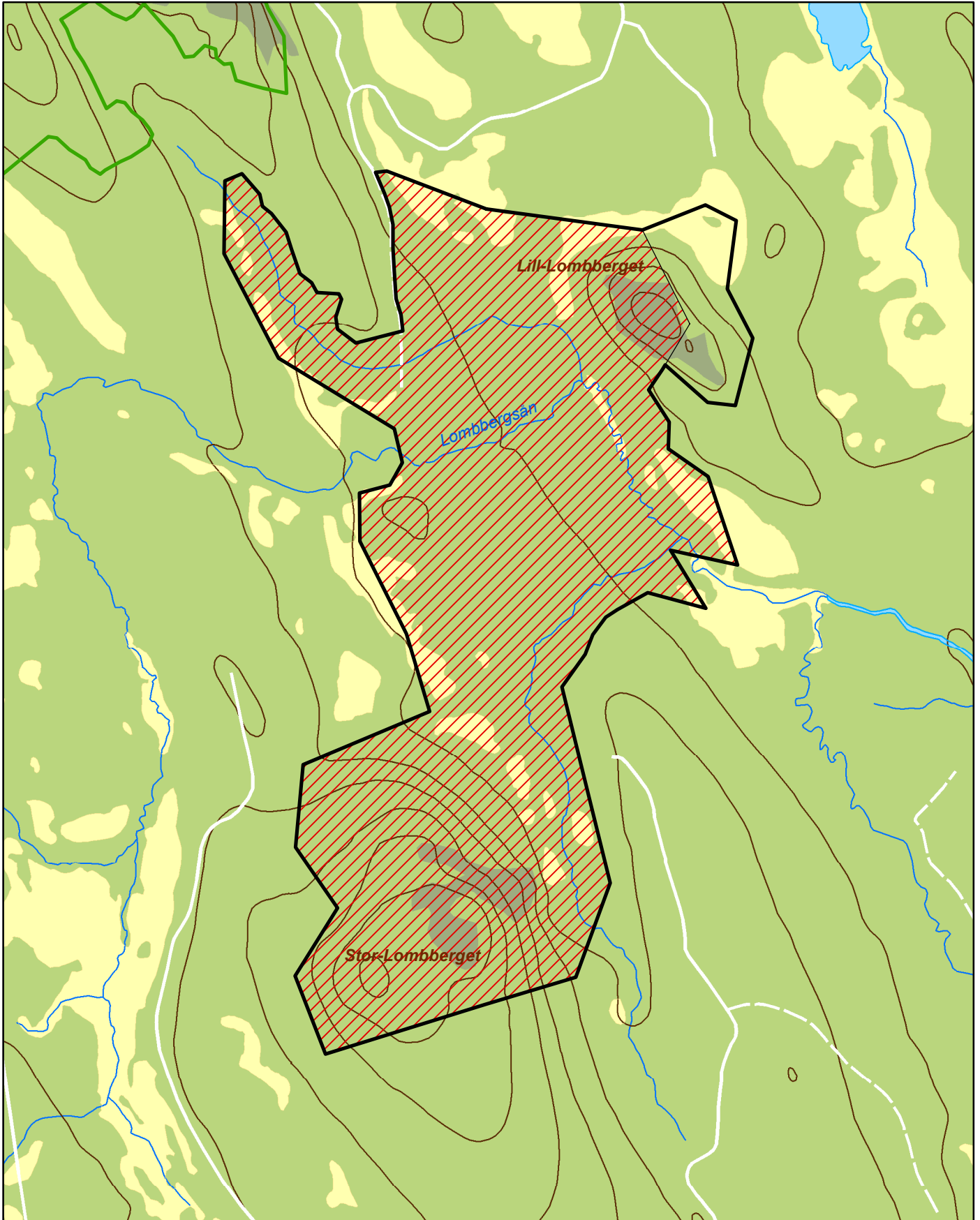
NVR ID 2023449

Bilaga 2

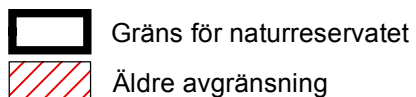
# Naturreseptatet Lombbergen

Äldre avgränsning

Skala 1:20 000



© Länsstyrelsen Norrbotten och © Lantmäteriet



0 0,5 1 1,5 Kilometer



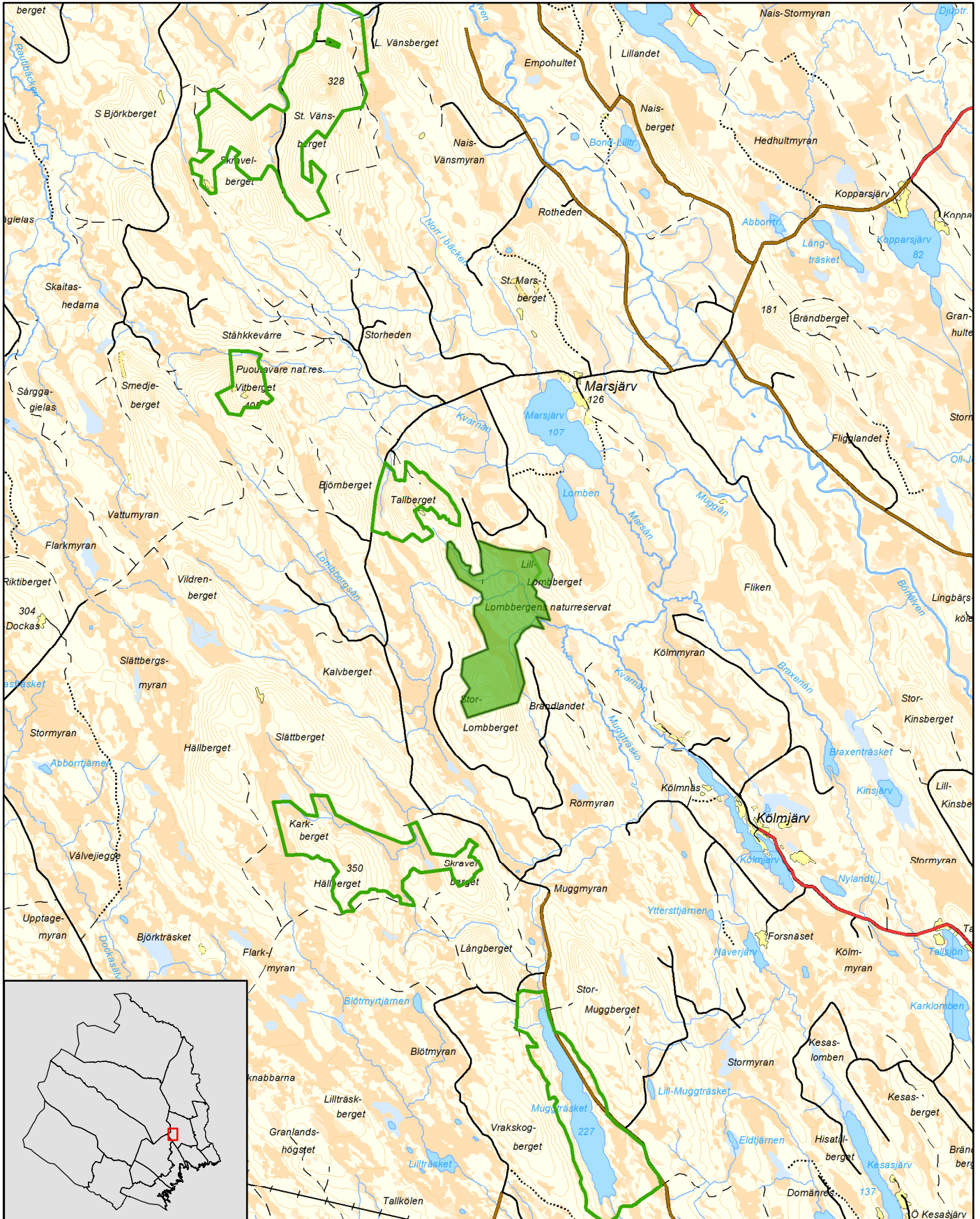


# Naturreseptat Lombbergen



Överkalix kommun

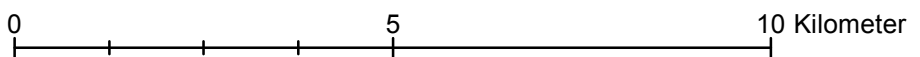
Skala 1:100 000

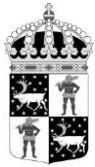
Länsstyrelsen  
Norrbotten



© Länsstyrelsen Norrbotten och © Lantmäteriet

-  Gräns för naturreseptat
-  Övriga naturreseptat





Länsstyrelsen  
Norrbotten

## Bilaga 4

### HUR MAN ÖVERKLAGAR

Om Ni vill överklaga länsstyrelsens beslut ska Ni skriva till

**Regeringen, Miljödepartementet.** Ni ska skicka eller lämna in Ert överklagande till

**Länsstyrelsen i Norrbottens län, 971 86 LULEÅ**

För att Ert överklagande ska kunna prövas måste överklagandet ha kommit in till länsstyrelsen **inom tre veckor** från den dag Ni fick del av beslutet. Länsstyrelsen skickar därefter överklagandet till Regeringen, Miljödepartementet.

Ni ska i Ert överklagande ange

- \* vilket beslut Ni överklagar (ärendets diarienummer och beslutsdag),
- \* hur Ni vill att beslutet ska ändras och varför,
- \* Ert namn, postadress och telefonnummer.

Ni ska underteckna Ert överklagande. Om Ni anlitar ombud kan istället ombudet underteckna överklagandet. I så fall ska fullmakt bifogas.

Om Ni behöver ytterligare upplysningar om hur man överklagar kan Ni vända Er till länsstyrelsen, telefon 010-225 50 00.



## **BILDANDE AV NATURRESERVATET LOMBERGEN I ÖVERKALIX KOMMUN**

### **BESLUT**

Med stöd av 7 kap 4 § miljöbalken (1998:808), MB, beslutar länsstyrelsen att det område som utmärkts på bifogad karta, bilaga 1, skall utgöra naturreservatet Lombbergen. Lantmäteriets slutliga inmätning av området kan innebära mindre justeringar av reservatets avgränsning och areal.

Med stöd av 3 § förordningen om områdesskydd enligt miljöbalken m.m. (1998:1252) fastställer länsstyrelsen bifogad skötselplan (bilaga 4) med mål, riktlinjer och åtgärder för reservatets skötsel och förvaltning. I enlighet med 2 § ovannämnda förordning ska länsstyrelsen vara förvaltare av naturreservatet.

För att tillgodose syftet med reservatet beslutar länsstyrelsen med stöd av 7 kap 5, 6 och 30 §§ MB samt 22 § förordningen om områdesskydd enligt miljöbalken m.m. (1998:1252) att nedan angivna föreskrifter ska gälla i reservatet.

### **SYFTE**

Syftet med reservatet är att bevara områdets höga naturskogsvärden och opåverkade karaktär. Reservatet ska bevara den biologiska mångfalden samt den värdefulla naturmiljön i området och ge förutsättningar för de ingående ekosystemen att utvecklas naturligt. Syftet är även att de delar av reservatet som idag har lägre naturvärden ska utvecklas i riktning mot ett naturligt tillstånd.

Inom ramen för dessa mål ska reservatet ge möjlighet till naturupplevelser, friluftsliv och vetenskaplig forskning i orörd natur.



Datum  
2011-08-10

Diarienummer  
511-7814-10

NVR ID  
NR2023449

Syftet ska nås genom att:

- Inget skogsbruk bedrivs i området.
- Exploateringar och annan verksamhet som kan skada naturmiljön i området förhindras.
- Området lämnas till fri utveckling med möjlighet till avveckling av främmande trädslag samt naturvårdsbränning och/eller stängsling efter särskild utredning. I arronderingsmarker och utvecklingsmarker kan även andra åtgärder genomföras.
- Trädfällning och påverkan på markskiktet undviks vid alla typer av åtgärder, med undantag för avveckling av främmande trädslag.

## UPPGIFTER OM NATURRESERVATET

Naturreservatets namn:	Lombbergen
Kommun:	Överkalix
Lägesbeskrivning:	ca 4 km S om byn Marsjärv
Area:	ca 336 ha
Fastigheter och ägare:	Törefors 3:3 (del av), Sveaskog
Natura 2000:	Ingår i Torne och Kalix älvsystem (SE0820430)
Sameby:	Gällivare och Ängeså

## RESERVATSFÖRESKRIFTER

### A. Föreskrifter enligt 7 kap 5 § MB om inskränkningar i rätten att använda mark- och vattenområden inom reservatet.

Utöver vad som annars gäller enligt lag är det förbjudet att:

1. Bedriva skogsbruk.
2. Fälla eller på annat sätt skada levande eller döda träd och buskar eller tillvarata vindfällen.
3. På annat sätt än vad som anges under punkterna 1 och 2 skada eller förändra mark eller vegetation på land eller i vatten, t.ex. genom att borra, anordna upplag, gräva, schakta eller dumpa.
4. Uppföra byggnad eller annan fast anläggning.
5. Anlägga väg eller led.
6. Anlägga ledningar i luft, mark eller vatten.
7. Bedriva vattenverksamhet, t ex genom vattenreglering, muddring eller avledande av vatten.
8. Inplantera växt- eller djurart.

Datum  
2011-08-10

Diarienummer  
511-7814-10

NVR ID  
NR2023449

9. Släppa ut eller sprida avloppsvatten, gifter, vådliga ämnen, bekämpningsmedel, kalk eller växtnäringsämnen på land eller i vatten.
10. Framföra motordrivna fordon utanför befintlig väg.
11. Sätta upp tavla, plakat, skylt, göra inskrift eller andra markeringar i naturen.

Vidare är det utan länsstyrelsens tillstånd förbjudet att:

12. Utöka eller förändra befintlig byggnad eller anläggning.
13. Uppföra älgtoorn.

Undantag från reservatsföreskrifterna i punkt A:

1. Föreskrifterna ska inte utgöra hinder för förvaltaren att utföra de åtgärder för reservatets vård och skötsel som krävs för att tillgodose syftet med reservatet.
2. Ovanstående föreskrifter ska inte heller utgöra hinder för underhåll av befintliga byggnader, vägar eller andra anläggningar. Innan större underhållsåtgärder ska samråd ske med länsstyrelsen. Exempel på sådana åtgärder är byte av vägtrummor, dikesrensning samt breddning/trädsäkring av kraftledningar.
3. Utan hinder av ovanstående föreskrifter får renskötsel utövas i enlighet med rennäringslagen (1971:437). Före anordnandet av fasta anläggningar ska samråd ske med länsstyrelsen enligt 12 kap 6 § MB, enligt vad som framgår av förordningen (1998:904) om täkter och anmälan för samråd.
4. Vid uttransport av fälld älg eller björn får terrängskoter, t ex fyrhjuling, användas. Vid körning ska i första hand befintliga stigar och leder användas och särskild försiktighet ska iakttagas för att undvika skador på mark och vegetation.
5. Snöskoteråkning är tillåten i reservatet på väl snötäckt mark. Vid körning ska i första hand befintliga stigar och leder användas och särskild försiktighet ska iakttagas för att undvika skador på mark och vegetation.
6. I de fall totalförsvaret har intressen (anläggningar och/eller planerade grupperingsplatser) inom reservatet får tillsyn och skyddsarbetsuppgifter utföras utan hinder av föreskrifterna.

## **B. Föreskrifter enligt 7 kap 6 § MB om skyldighet att tåla visst intrång**

Ägare och innehavare av särskild rätt till fastigheterna förpliktas att tåla att följande anordningar utförs och att följande åtgärder vidtas som behövs för att tillgodose syftet med naturreservatet.

1. Utmärkning av reservatet
2. Uppsättning och underhåll av informationstavla
3. Naturvårdsbränning efter särskild utredning.
4. Utförande av restaureringsåtgärder av engångskaraktär, exempelvis stängsling av ungskog eller avveckling av främmande trädslag.
5. Genomförande av undersökningar av djur- och växtarter samt av mark- och vattenförhållanden, inklusive uppföljning av bevarandemål.
6. Tillgängliggörande av reservatet för besökare, t ex genom anläggande och underhåll av parkeringsplats, stigar, eldstäder och vindskydd.

### **C. Ordningsföreskrifter enligt 7 kap 30 § MB**

Utöver vad som annars gäller är det för allmänheten förbjudet att:

1. Fälla eller på annat sätt skada levande eller döda träd och buskar.
2. Skada vegetationen i övrigt t ex genom att gräva upp växter såsom ris, örter, mossor eller lavar eller ta bort vedlevande svampar.
3. Fånga, skada, eller döda ryggradsdjur. Insamla ägg eller störa djurlivet genom att exempelvis klättra i boträd eller medvetet uppehålla sig i närheten av fågelbo, lya eller gryt.
4. Insamla ryggradslösa djur.
5. Förstöra eller skada berg, jord eller sten på land eller i vatten genom att t ex borra, hacka, spränga, rista, gräva eller måla.
6. Skräpa ner.
7. Göra upp en eld som är större än cirka 0,5 meter i diameter.
8. Framföra motordrivna fordon utanför befintlig väg.

Undantag från reservatsföreskrifterna i punkt C:

1. Snöskoteråkning är tillåten i reservatet på väl snötäckt mark. Vid körning ska i första hand befintliga stigar och leder användas och särskild försiktighet ska iakttas för att undvika skador på mark och vegetation.
2. I reservatet är det utan hinder av föreskrifterna tillåtet att jaga och fiska i enlighet med gällande lagstiftning.
3. Bär- och matsvampplockning är tillåtet i området.

### **FÖRESKRIFTERNAS IKRAFTTRÄDANDE**

Föreskrifterna träder i kraft tre veckor efter den dag de publicerades i länets författningssamling. Ordningsföreskrifter enligt 7 kap. 30 § MB gäller omedelbart.

### **SKÅLEN FÖR LÄNSTYRELSENS BESLUT**

#### **Beskrivning av området**

Area:	ca 336 ha
Naturtyper:	Skogsmark ca 240 ha, varav produktiv skog ca 173 ha Substratmark ca 16 ha Myr ca 78 ha Övrig mark ca 2 ha



Datum  
2011-08-10

Diarienummer  
511-7814-10

NVR ID  
NR2023449

Lombbergen är beläget 4 kilometer söder om byn Marsjärv och är ett område som till stor del präglas av den stora våtmarksarealen och de sötvattensängar som bildats när de många bäckflödena översilat markerna. Området karakteriseras av bland annat urskogsartad barrblandskog, örtrika sumpskogar, stavatallskog och lövbrännor med ett stort inslag av lövträd så som asp, björk och sälg. Till de olika miljöerna är också många arter knutna. Berggrunden utgörs av grovporfyrisk granit.

Områdets högsta berg är Stor-Lombberget i söder. Högsta kustlinjen är tydligt utbildad vid foten av berget. Det är ett brant berg med bitvis storblockiga marker med senvuxen impedimentartad granskog. På sluttningen växer barrblandskog med undertryckta gamla granar och gott om tallöverståndare. Högre upp på berget blir granskogen mer urskogsartad och det finns gott om färska rötlågor. Det blir sedan en tvär övergång till gles, impedimentartad tallskog med gott om tallöverståndare ofta på stenig mark med inslag av hållmark.

Lill-Lombberget i norra delen av området, når drygt 200 meter över havet. Toppen av berget är ovanför Högsta kustlinjen. Norra sluttningen utgörs av talldominerad skog som är flerskiktad och olikåldrig. Här finns rikligt med tallöverståndare som ibland når en ålder av 200-300 år med underbestånd som är runt 70-80 år. Marken kläds av stora block och ett rejält humuslager och många tallar är rikligt beväxta med hänglav. En bit upp på bergssluttningen är tallskogen urskogsartad med inslag av björk och senvuxen gran. Här finns också flertalet sällsynta arter av tickor, så som gränsticka och gräddporing. Lill-Lombbergets västra sluttning utgörs av en storblockig brant, även här rikt på gamla tallöverståndare samt rikligt med gammal och grov, död tallved. Spår av den sällsynta skalbaggen reliktböck har hittats här. En bit ner i branten tar en tät stavatallskog vid som uppvisar en mycket hög självgallring och här finns det gott om klenare, död ved. Utmed den sydöstra sluttningen på Lill-Lombberget täcks markerna av hållmarkstallskog och gamla tallågor.

Väster om Lill-Lombberget, nedanför de blockrika bergssluttningarna övergår landskapet i myrmosaiker och längs med Lombbergsån växer fuktig och lågproduktiv sumpskog med dominans av högväxta gräsarter i markskiktet. Det finns också rikare partier med lövrik och produktiv, översilad bäckmiljö i anslutning till de vattendrag som rinner genom området och det finns rikligt med död ved, både stående och liggande och i varierande dimensioner.

Större delar av området är myrmark med bland annat sträng-flarkkärr, topogena kärr och mader i form av sötvattensstrandängar som kommer sig av de många drågen som översilar området. Här finns även inslag av järnockramiljöer. Våtmarkerna i Lombbergen är också kända genom våtmarksinventeringen i länet 2004 då man fann höga naturvärden knutna till dessa våtmarker. I anslutning till maderna växer högproduktiva talldominerade barrblandskogar med underväxande gran. Vidare västerut blir bäckdråget mer örtrikt med ekbråken och skogsnäva och likaså norrut, där landskapet antar en ravinliknande struktur är bäckdråget rikt och frodigt och kantas på båda sidor av extrema mängder död ved. Här finns det också rikligt med spår av tretåig hackspett.

I nordvästra delen av området finns det gott om sälg och här kan den frodigt växande lunglaven beskådas. Det är även rikligt med asp och död ved. Längs med ett örtrikt

Datum  
2011-08-10

Diarienummer  
511-7814-10

NVR ID  
NR2023449

bäckdråg finns många stubbar och området som i övrigt är relativt opåverkat har här plockhuggits på gran. Beståndet håller ändå höga skogliga värden genom att det finns värdefulla strukturer så som rikliga mängder död ved.

Längre norrut i området är skogen fortsatt mycket lövrik med spridda granöverståndare och det finns stora mängder död ved av både gran och löv och även gott om gamla sälgar. Här växer ulltickan i större mängder och även rosentickan har hittats på ett stort antal lågor. I markens bottenkikt finner vi kranshakmossa som är tämligen ovanlig i norra Sverige och trivs i lövskogar på kalkrik mark. Vidare finns här också partier med produktiv och blöt, grandominerad sumpskog som bitvis är mycket asprik. Allmänt med både stående, död och döende granved. Även gott om björklågor.

En tur i Lombbergen bjuder både på en stor varietet av olika naturtyper och en stor artrikedom för den uppmärksamme men även en vacker utsikt över landskapet från antingen det stora eller lilla Lombberget.

### Länsstyrelsens bedömning

Lombbergen utgör en från naturvårdssynpunkt mycket värdefull mosaik av naturskogsartade barrblandskogar med inslag av stavatallskog, lövbrännor, sumpskog och örtrika, översilade bäckdråg samt våtmarker med höga naturvärden. Området karakteriseras genomgående av en riklig tillgång på död ved av både barr och löv och i stående och liggande strukturer. Till dessa miljöer är en stor artrikedom knuten, framför allt av svampar men också insekter. Skogsavverkning eller annan exploatering skulle innebära att områdets naturvärden förstörs. Med anledning av detta har frågan om bildande av ett naturreservat aktualiserats.

Beslutet följer gällande riktlinjer för prioritering av naturreservatsskydd och Sveriges internationella åtaganden om skydd av den biologiska mångfalden, samt Sveriges miljökvalitetsmål. Beslutet ger därmed ett värdefullt bidrag till uppfyllandet av delmål 1 *Långsiktigt skydd av skogsmark* i miljökvalitetsmålet *Levande skogar*.

Länsstyrelsen bedömer att ett naturreservat i det aktuella området är förenligt med kommunens översiktsplan och med hushållningsbestämmelserna i 3 och 4 kap. MB.

Vid en vägning mellan enskilda och allmänna intressen i enlighet med 7 kap 25 § MB, bedömer länsstyrelsen att den inskränkning i den enskildes rätt att använda mark och vatten som beslutet innebär, inte går längre än vad som krävs för att syftet med naturreservatet ska tillgodoses.

I enlighet med vad som sägs i 4 och 5 §§ förordningen (2007:1244) om konsekvensutredning vid regelgivning, bedömer länsstyrelsen att den föreslagna ordningsföreskriften enligt 7 kap 30 § MB innebär så begränsade konsekvenser, såväl kostnadsmässiga som i övrigt att det saknas skäl för en konsekvensutredning av regelgivningen.

Datum  
2011-08-10

Diarienummer  
511-7814-10

NVR ID  
NR2023449

## ÄRENDETS BEREDNING

De höga naturvärdena inom naturreservatet Lombbergen uppmärksammades i samband med en inventering av skyddsvärda statliga skogar som länsstyrelsen och Naturvårdsverket genomförde under åren 2003-2005. Inventeringen gjordes på uppdrag av regeringen och redovisades i Naturvårdsverkets rapporter 5339, 5344, 5345 och 5473. För Norrbottens län redovisades totalt 432 områden som skyddsvärda.

Under 2005 slöts en överenskommelse mellan Naturvårdsverket, Sveaskog och länsstyrelserna i Norrbotten respektive Västerbotten, om hur de skyddsvärda områdena från inventeringen skulle bevaras långsiktigt. Överenskommelsen redovisades i en rapport (Naturvårdsverket, rapport 5498) där 168 områden i Norrbottens län pekades ut som blivande naturreservat. Naturreservatet Lombbergen är ett av dessa områden.

Naturvårdsverket och Sveaskog AB träffade den 13 juni 2008 en överenskommelse om formellt skydd av 431 särskilt värdefulla naturskogsområden i hela landet. Denna innebär att områdena, på i överenskommelsen angivna villkor, kan avsättas som naturreservat utan krav på ekonomisk ersättning till Sveaskog. För länets del omfattas de områden som redovisats som naturreservat i Naturvårdsverkets rapport 5498.

Beslutet har föregåtts av samråd med Övertorneå kommun som inte har inkommit med svar.

Förslaget har också remitterats till Försvarsmakten, SGU och Skogsstyrelsen. De har angett att de inte har något att erinra mot förslaget. I sitt yttrande har SGU även gett värdefull information om berggrunden och jordartsgeologin i området, något som har arbetats in i beskrivningen av området.

Markägaren Sveaskog har getts tillfälle att yttra sig över förslaget. Sveaskog är positiv till reservatsbildningen men anger i sitt yttrande att mer utrymme bör lämnas i beslut och skötselplan för naturvårdande skötsel av naturreservatet samt en snabbare revidering av skötselplanen. Sveaskog har även föreslagit aktiv bränning som skötselåtgärd i reservaten. De framför synpunkter mot undantaget som rör underhåll av befintlig väg. Sveaskogs anser att byte av vägtrummor och dikesrensningar bör räknas som normalt vägunderhåll utan samrådsplikt.

Länsstyrelsen bedömer att beslutet och skötselplanen redan ger tillräckliga möjligheter för naturvårdande skötsel. Att fri utveckling ska råda i de delar som har högsta skogliga naturvärden ligger även i linje med Naturvårdsverkets riktlinjer. Länsstyrelsen finner därför inte skäl att förändra beslutet med anledning av Sveaskogs synpunkter. Länsstyrelsen har inte haft möjlighet att utreda vilka områden som kan vara lämpliga för bränning men planerar att ta fram en övergripande brandstrategi för länets naturreservat. Skötselplanerna kommer därefter att revideras för de reservat där bränning eller andra aktiva skötselåtgärder aktualiseras.

När det gäller föreskriften om samråd innan underhåll av befintlig väg vill Länsstyrelsen tydliggöra att samrådsplikt med nuvarande skrivning omfattar färre åtgärder jämfört med tidigare. Länsstyrelsen anser att det är viktigt att samråd sker för att minimera risken att naturmiljön skadas längs de vägsträckor som går genom naturreservatet.





Länsstyrelsen  
Norrbotten

## BESLUT

8 (8)

Datum  
2011-08-10

Diarienummer  
511-7814-10

NVR ID  
NR2023449

De berörda samebyarna har remitterats att yttra sig över förslaget. Inget svar har inkommit.

### HUR MAN ÖVERKLAGAR

Detta beslut kan överklagas hos Regeringen (Miljödepartementet) enligt bilaga 3.

### DE SOM DELTAGIT I LÄNSSTYRELSENS BESLUT

I detta ärende har beslut tagits av landshövding Per-Ola Eriksson, efter föredragning av naturvårdshandläggare Mary Holmgren. I den slutliga handläggningen av ärendet har även chefen för naturvårdsenheten Ronny Edin och länsassessor Hans Landberg deltagit.

Per-Ola Eriksson

Mary Holmgren

### Bilagor:

1. Karta över reservatet
2. Översiktskarta
3. Hur man överklagar
4. Skötselplan





Länsstyrelsen  
Norrbotten

511-7814-10

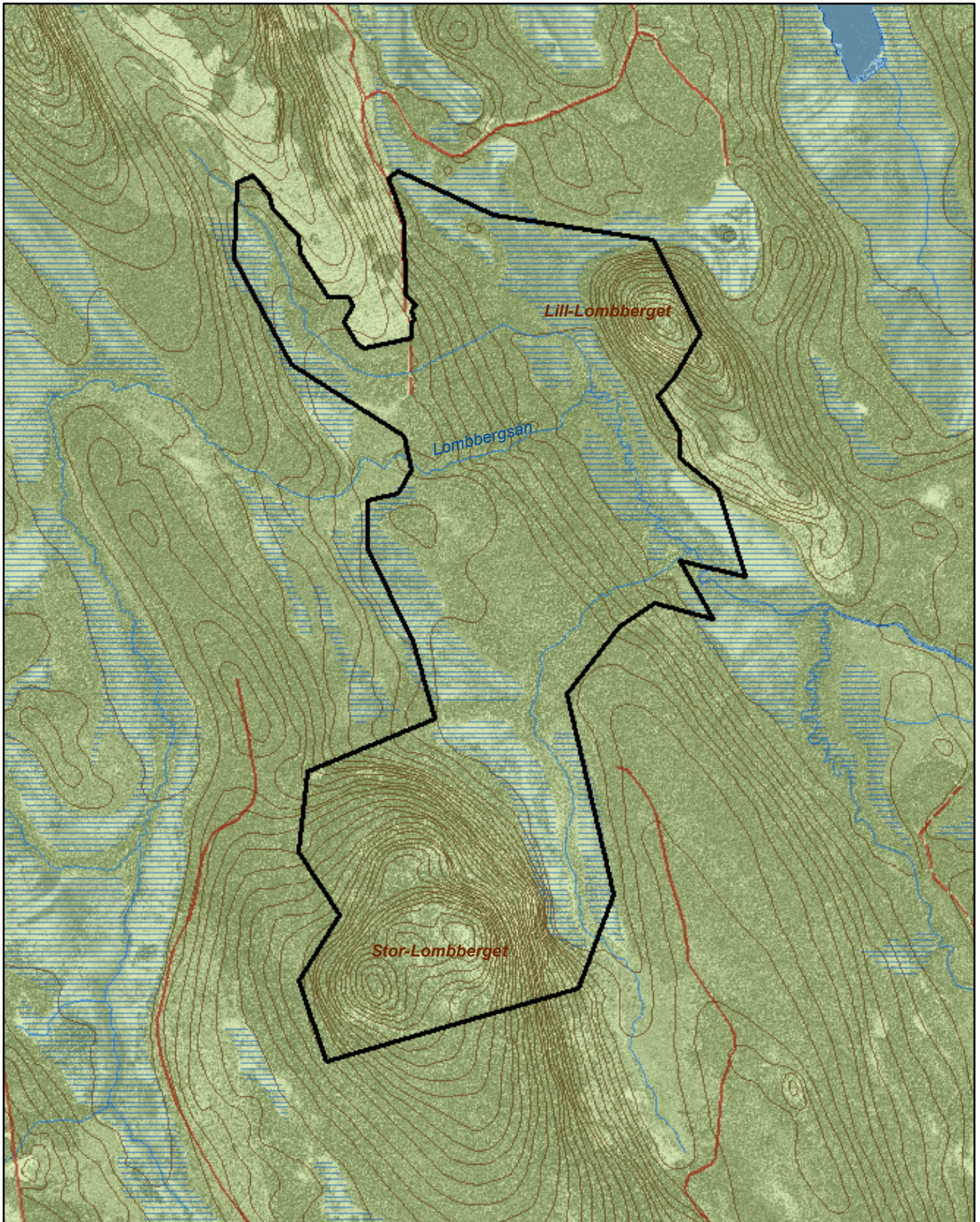
NR2023449

Bilaga 1


## Naturreseptatet Lombbergen

Area ca 336 ha

Skala 1:20 000



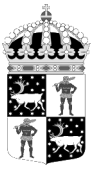
© Copyright Lantmäteriet 2010. Ur GSD - Produkter, ärende 106-2004/188

 Gräns för naturreseptatet

0 0,5 1 Kilometer





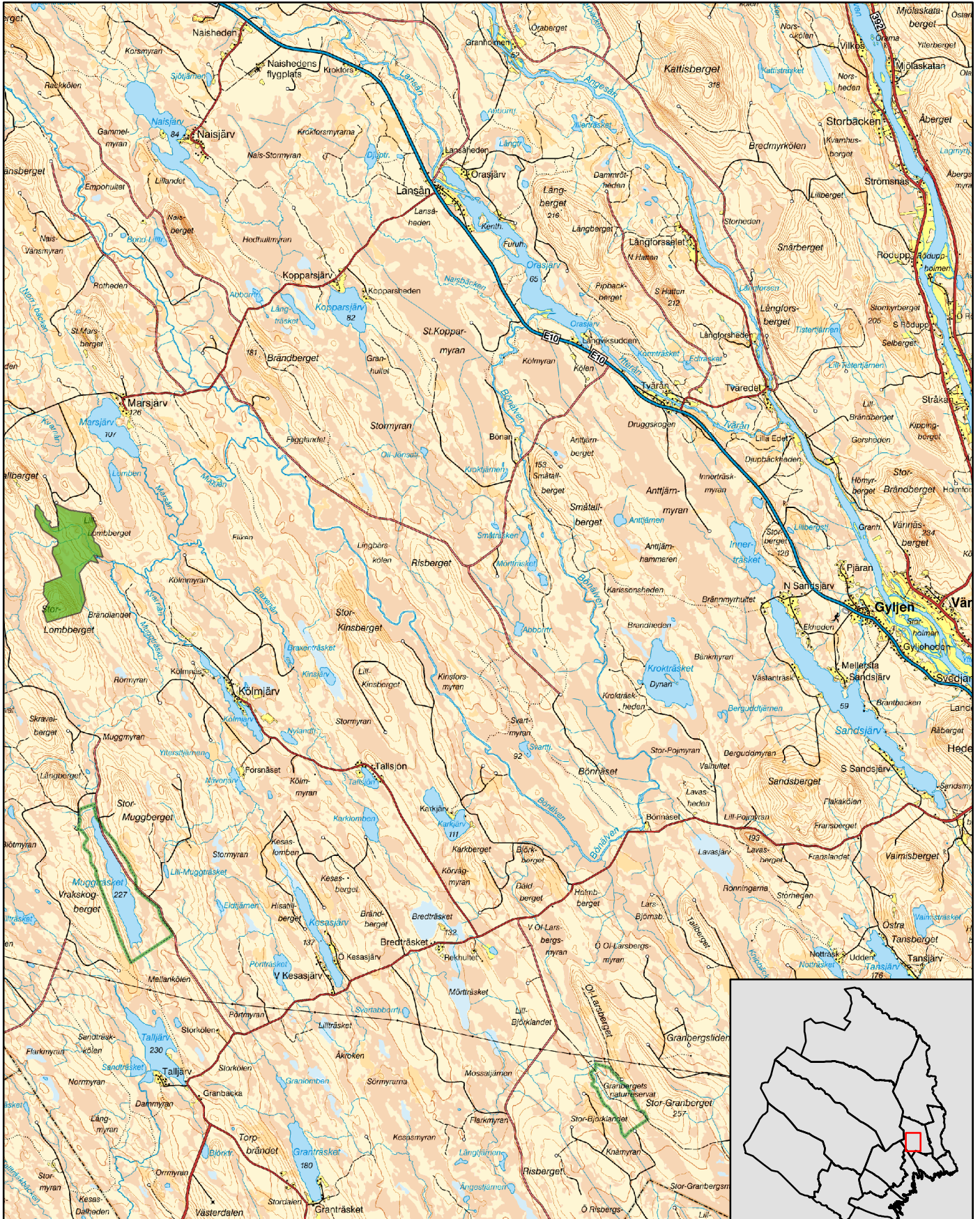


# Naturreseptatet Lombbergen


Överkalix kommun

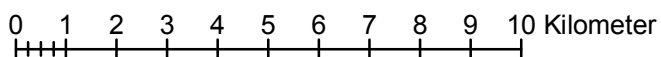
Skala 1:150 000

Länsstyrelsen  
Norrbotten



© Copyright Lantmäteriet 2010. Ur GSD - Produkter, ärende 106-2004/188

 Lombbergen







Länsstyrelsen  
Norrbotten

Bilaga 3

## HUR MAN ÖVERKLAGAR

Om Ni vill överklaga länsstyrelsens beslut ska Ni skriva till

**Regeringen, Miljödepartementet.** Ni ska skicka eller lämna in Ert överklagande till

**Länsstyrelsen i Norrbottens län, 971 86 LULEÅ**

För att Ert överklagande ska kunna prövas måste överklagandet ha kommit in till länsstyrelsen **inom tre veckor** från den dag Ni fick del av beslutet. Länsstyrelsen skickar därefter överklagandet till Regeringen, Miljödepartementet.

Ni ska i Ert överklagande ange

- \* vilket beslut Ni överklagar (ärendets diarienummer och beslutsdag),
- \* hur Ni vill att beslutet ska ändras och varför,
- \* Ert namn, postadress och telefonnummer.

Ni ska underteckna Ert överklagande. Om Ni anlitar ombud kan istället ombudet underteckna överklagandet. I så fall ska fullmakt bifogas.

Om Ni behöver ytterligare upplysningar om hur man överklagar kan Ni vända Er till länsstyrelsen, telefon 0920 – 960 00.

## SKÖTSELPLAN FÖR NATURRESERVATET LOMBERGEN I ÖVERKALIX KOMMUN

### ALLMÄNT OM PLANEN

**Naturreservatets syfte ska vara styrande för reservatets långsiktiga vård och förvaltning.**

Områdets avgränsning redovisas i bilaga A.

Beskrivning och uppgifter om naturreservatet finns i beslutet 511-7814-10.

Denna skötselplan ska ses över inom en tioårsperiod och vid behov revideras.

### SYFTET MED NATURRESERVATET

Syftet med reservatet är att bevara områdets höga naturskogsvärden och opåverkade karaktär. Reservatet ska bevara den biologiska mångfalden samt den värdefulla naturmiljön i området och ge förutsättningar för de ingående ekosystemen att utvecklas naturligt. Syftet är även att de delar av reservatet som idag har lägre naturvärden ska utvecklas i riktning mot ett naturligt tillstånd.

Inom ramen för dessa mål ska reservatet ge möjlighet till naturupplevelser, friluftsliv och vetenskaplig forskning i orörd natur.

Syftet ska nås genom att:

- Inget skogsbruk bedrivs i området.
- Exploateringar och annan verksamhet som kan skada naturmiljön i området förhindras.
- Området lämnas till fri utveckling med möjlighet till avveckling av främmande trädslag samt naturvårdsbränning och/eller stängsling efter särskild utredning. I utvecklingsmarker kan även andra åtgärder genomföras.
- Trädfällning och påverkan på markskiktet undviks vid alla typer av åtgärder, med undantag för avveckling av främmande trädslag.

## BEVARANDEMÅL

### Skog

#### i) Värdekärna

Skogsbestånden ska genom intern dynamik och andra naturliga processer fortsätta att utvecklas fritt.

#### ii) Utvecklingsmarker

Utvecklingsmarkerna är mycket lövrika och det behöver utredas om stängsling alternativt naturvårdsbränning och påföljande stängsling ska genomföras eller om andra skötselåtgärder ska utföras. Tillsvidare ska dessa områden fortsätta att utvecklas fritt i riktning mot naturskog.

### Våtmarker

Våtmarkernas naturliga hydrologi och vegetation skall bevaras och endast förändras genom naturliga processer. Om det förekommer diken som kan komma att påverka områdets hydrologi negativt och på sikt utgör ett hot mot områdets naturvärden, bör åtgärder vidtas. Eventuella åtgärder, såsom igenläggning av diken, ska genomföras efter att en undersökning av områdets hydrologi har slutförts.

### Brand

Då området är brandpåverkat och det finns lövbrännor med unika värden knutna till dessa, bör spontant uppkommen brand få löpa fritt så långt det är möjligt. Brandbekämpning ska främst ske för att förhindra spridning utanför reservatet. Vid släckningsarbete ska så skonsamma metoder som möjligt användas och befintliga begränsningslinjer så som vägar, vattendrag och rågångar nyttjas i första hand. Fysiska ingrepp som fällning av träd eller anläggande av mineralgator bör undvikas.

## GRÄNSER

Naturrestatets gränser ska markeras enligt Naturvårdsverkets anvisningar och snarast efter Lantmäteriets inmätning.

Kontroll av gränsmarkeringar och rågångar ska göras minst vart tionde år.

## FRILUFTSLIV OCH INFORMATION

Informationstavla med föreskrifter sätts upp på lämplig plats vid reservatet. Förslagsvis på plats som markerats på kartan i bilaga A.

Aktuell information om naturrestatet ska finnas på länsstyrelsens hemsida.



Länsstyrelsen  
Norrbotten

## SKÖTSELPLAN

Datum  
2011-08-10

Bilaga 4

3 (3)

Diarienummer  
511-7814-10

NVR ID  
NR2023449

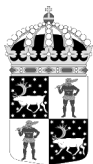
### SAMMANFATTNING AV PRIORITERADE ÅTGÄRDER

<b>Skötselåtgärd</b>	<b>När</b>
Information på länsstyrelsens hemsida	Snarast efter att reservatet har beslutats
Utmärkning av reservatsgränsen	Snarast efter Lantmäteriets inmätning
Informationstavla vid reservatet	Snarast efter att reservatet har beslutats
Utreda behov av stängsling och eventuell naturvårdsbränning	Snarast efter att reservatet har beslutats
Översyn och eventuellt revidering av skötselplan	Senast 2021
Uppföljning av gränsmarkering	Minst vart tionde år
Underhåll av gränsmarkering	Vid behov

#### **Bilaga:**

- A. Karta
- B. Artlista





Länsstyrelsen  
Norrbotten

511-7814-10

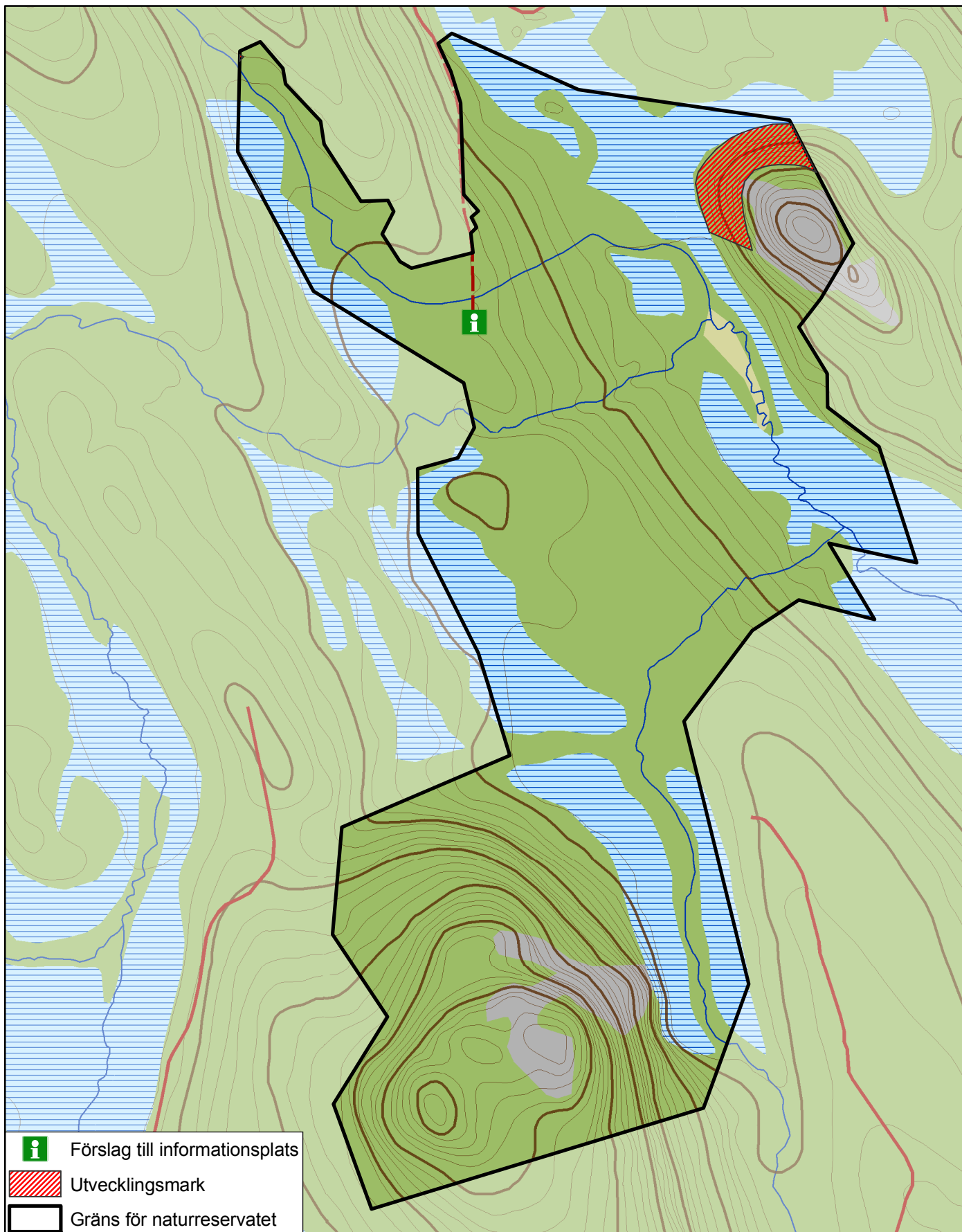
NR2023449

Bilaga A

# Naturreseptatet Lombbergen

Avgränsning, markslag och information

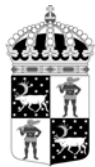
Skala 1:15 000



© Copyright Lantmäteriet 2011. Ur GSD - Produkter, ärende 106-2004/188

0 0,5 1 kilometer





## Artlista naturreservatet Lombbergen

### - signalarter och rödlistade arter

#### Svampar

	Svenskt namn	Latinskt namn	Hotkategori
1.	Blodticka	<i>Gleoporus taxicola</i>	
2.	Doftskinn	<i>Cystostereum murrain</i>	NT
3.	Finporing	<i>Gleoporus pannocinctus</i>	VU
4.	Gräddporing	<i>Cinereomyces lenis</i>	VU
5.	Gränsticka	<i>Phellinus nigrolimitatus</i>	NT
6.	Klibbticka	<i>Fomitopsis pinicola</i>	
7.	Knölticka	<i>Antrodia serialis</i>	
8.	Ostticka	<i>Skeletocutis odora</i>	VU
9.	Rosenticka	<i>Fomitopsis rosea</i>	NT
10.	Rynkskinn	<i>Phlebia centrifuga</i>	NT
11.	Taigaskinn	<i>Laurilia sulcata</i>	VU
12.	Tallstocksticka	<i>Gloeophyllum protractum</i>	VU
13.	Tallticka	<i>Phellinus pini</i>	
14.	Timmerticka	<i>Antrodia sinuosa</i>	
15.	Trådticka	<i>Climacocystis borealis</i>	
16.	Ullticka	<i>Phellinus ferrugineofuscus</i>	NT
17.	Violmussling	<i>Trichaptum laricinum</i>	NT

Hotkategorier enligt Artdatabankens rödlista 2010. VU=Sårbar, NT=Nära hotad.

#### Mossor

	Svenskt namn	Latinskt namn	Hotkategori
18.	Kranshakmossa	<i>Rhytidiadelphus triquetrus</i>	

#### Fåglar

	Svenskt namn	Latinskt namn	Hotkategori
19.	Tretåig hackspett	<i>Picoides tridactylus</i>	NT

Hotkategorier enligt Artdatabankens rödlista 2010. NT=Nära hotad.



Länsstyrelsen  
Norrbotten

Datum  
2011-08-10

Diarienummer  
511-7814-10

NVR ID  
NR2023449

### Insekter

	<b>Svenskt namn</b>	<b>Latinskt namn</b>	<b>Hotkategori</b>
20.	Reliktbock	<i>Nothorhina muricata</i>	NT

Hotkategorier enligt Artdatabankens rödlista 2010. NT=Nära hotad.

#### Källa:

- Länsstyrelsen översiktliga inventering 2003
- ArtDatabanken