

## Utökning naturreservatet Enstakaberget i Älvsbyn kommun

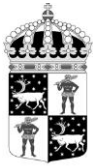
### Beslut

Länstyrelsen beslutar med stöd av 7 kap. 4 § miljöbalken att naturreservatet Enstakaberget, inrättat av Länstyrelsen 2010-06-08, dnr 511-144-10, ska ha den utökade geografiska omfattning som framgår av bifogad karta, bilaga 1. För den tillkommande delen ska beslutet om att bilda naturreservatet Enstakaberget (bilaga 5) gälla i sin helhet med syfte, skäl och föreskrifter enligt 7 kap. 4 §, 5 § första och andra styckena, 6 § och 30 § miljöbalken.

Länstyrelsen beslutar vidare att den tillkommande delen ska ha skötselriktning fri utveckling enligt gällande skötselplan, daterad 2010-06-08, dnr 511-144-10.

### Uppgifter om naturreservatet

Naturreservatets namn:	Enstakaberget
Kommun:	Älvsbyn
Lägesbeskrivning:	5,5 km VSV om Vidsel
Total area:	ca 88 ha
Varav utökad areal:	ca 6 ha
Naturtyper:	Skogsmark ca 83 ha, varav produktiv skog ca 83 ha Våtmark ca 4 ha Sjöar och vattendrag ca 1 ha
Fastigheter och ägare:	Storfors 4:6 (del av), Sveaskog
Natura 2000:	Del av Piteälven (SE0820434)



Länsstyrelsen  
Norrbotten

## BESLUT

2 (3)

Datum  
2017-10-17

Diarienummer  
511-12299-17

NVR ID  
2020348

Samebyar: Ståkke, Luokta-Mávas  
Förvaltare: Länsstyrelsen

### **Redogörelse för ärendet**

Naturreservatet Enstakaberget bildades 2010 som ett resultat av en stor uppgörelse mellan Länsstyrelsen, Naturvårdsverket och Sveaskog. Gränserna för några av reservaten på Sveaskogs mark blev av olika skäl inte helt ändamålsenliga. En översyn av gränserna med tillhörande naturvärdesinventering genomfördes av Länsstyrelsen varvid man kom fram till att ett 15-tal reservat behövde utökas. Myndigheten har därefter arbetat vidare med att lösa markfrågorna för utvidgningarna av berörda naturreservat, och under 2016 tecknades en överenskommelse om intrångsersättning med Sveaskog. Med anledning av detta avtal kan nu naturreservatet Enstakaberget utökas till att omfatta hela det skyddsvärda området.

Beslutet har föregåtts av samråd med Älvsbyn kommun som inte har några synpunkter på förslaget.

Beslutet har även föregåtts av samråd med Naturvårdsverket och Havs- och vattenmyndigheten som tillstyrker förslaget.

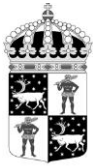
Markägaren Sveaskog samt samebyarna Ståkke och Luokta- Mávas har förelagts yttra sig men har inte lämnat några synpunkter.

Ärendet har remitterats till Skogsstyrelsen, Sveriges geologiska undersökning samt Försvarmakten som inte har lämnat några synpunkter på förslaget.

### **Länsstyrelsens bedömning och motivering**

Enstakabergets naturreservat bildades 2010 med syftet att bevara en ur naturvårdssynpunkt mycket värdefull naturskog med höga naturvärden, bland annat flera rödlistade svampar och lavar. Genom utökningen av naturreservatet får hela det skyddsvärda området ett långsiktigt skydd mot skogsavverkning och annan exploatering som skulle innebära att områdets naturvärden förstörs.

Utökningen norrut består till stor del av en högproduktiv granbränna med stort inslag av löv, främst björk men även sälg och asp. Stora delar av området är av högörtstyp och marken är täckt av frodig vegetation med arter som majbräken, ormbär och skogsnäva. Även röd trolldruva växer spritt i hela området. Det finns gott om gamla sälgar klädda med lunglav och i östra delen går ett frodigt dråg med så kallad högbonitetsgranskog och rikligt med både stående och liggande död ved, samt ett ännu större inslag av lövträd. Högbonitetsskog med höga naturvärden är en prioriterad skogstyp för formellt områdesskydd. Flera arter rödlistade vedsvampar har också påträffats i området. Allt



Länsstyrelsen  
Norrbotten

## BESLUT

3 (3)

Datum  
2017-10-17

Diarienummer  
511-12299-17

NVR ID  
2020348

detta kompletterar och förstärker naturreservatets befintliga värden och därför har en utökning av reservatet aktualiserats.

### **Hur man överklagar**

Detta beslut kan överklagas hos regeringen (Miljö- och energidepartementet) enligt Bilaga 4.

### **Beslutets ikraftträdande**

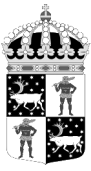
Beslutet gäller från den dag det vunnit laga kraft, utom vad gäller föreskrifter med stöd av 7 kap. 30 § miljöbalken, vilka gäller omedelbart.

### **De som deltagit i länsstyrelsens beslut**

I detta ärende har beslut tagits av landshövding Sven-Erik Österberg efter föredragning av naturskyddshandläggare Alexandra Lindmark. I den slutliga handläggningen av ärendet deltog även naturskyddshandläggare Frédéric Forsmark, chefen för naturskyddsensheten Per-Anders Jonsson samt jurist Simon Bergdahl.

### **Bilagor:**

1. Karta över naturreservatet
2. Karta över naturreservatets tidigare avgränsning
3. Översiktskarta
4. Hur man överklagar
5. Bildande av naturreservatet Enstakaberget i Älvsbyns kommun

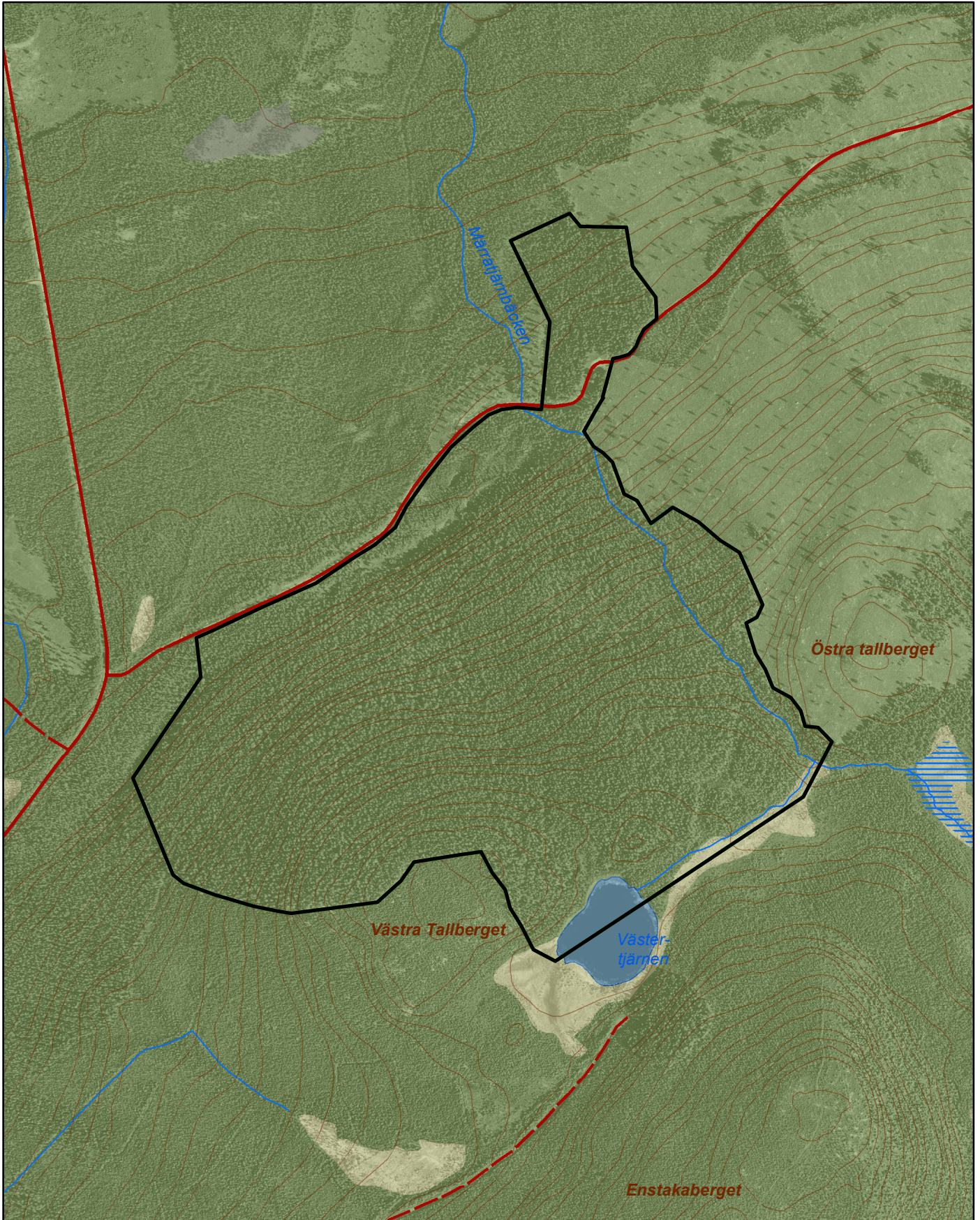


# Naturresevatet Enstakaberget

Area ca 88 ha

Skala 1:10 000

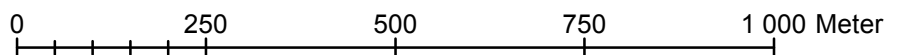
Länsstyrelsen  
Norrbotten

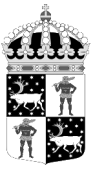


© Länsstyrelsen Norrbotten och © Lantmäteriet



Gräns för naturresevatet



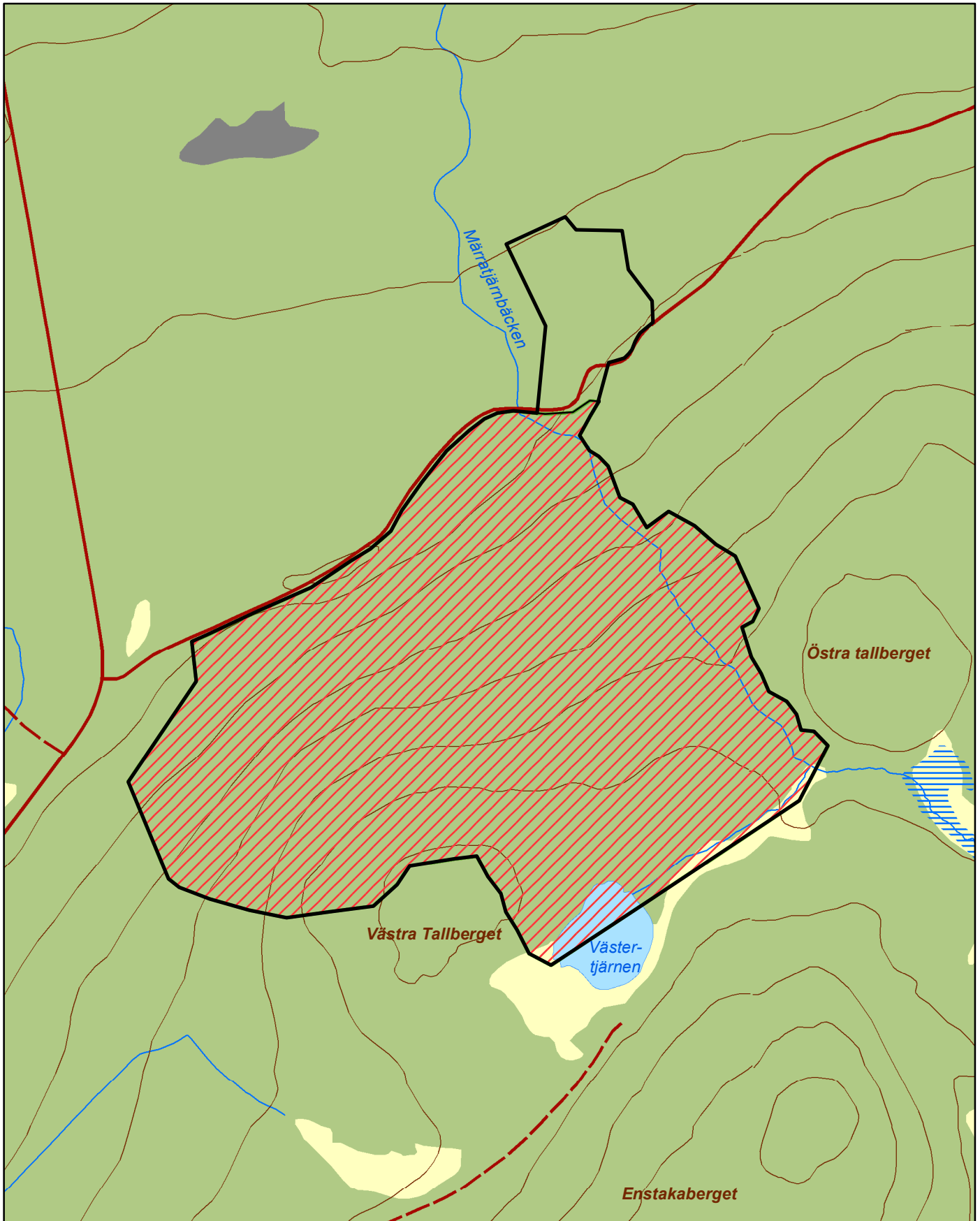


Länsstyrelsen  
Norrbotten

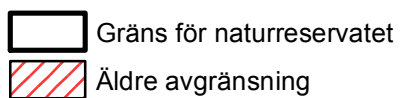
# Naturreseptatet Enstakaberget

Äldre avgränsning

Skala 1:10 000

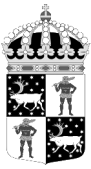


© Länsstyrelsen Norrbotten och © Lantmäteriet



0 250 500 750 1 000 Meter



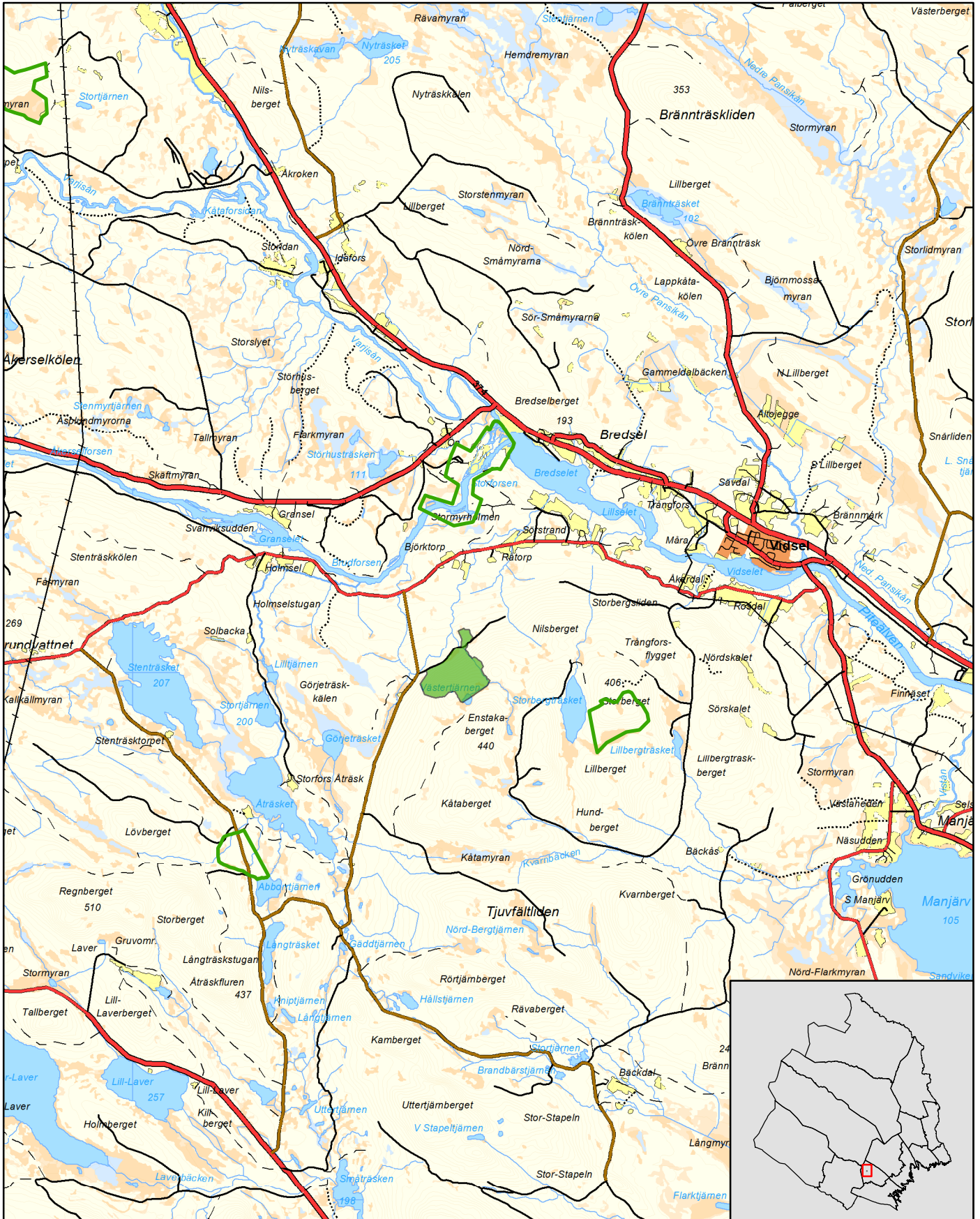


# Naturreservatet Enstakaberget

Älvsbyn kommun

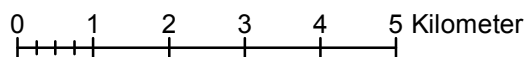
Skala 1:100 000

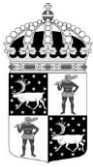
Länsstyrelsen  
Norrbotten



© Länsstyrelsen Norrbotten och © Lantmäteriet

- Gräns för naturreservatet
- Övriga naturreservat





Länsstyrelsen  
Norrbotten

## Bilaga 4

### HUR MAN ÖVERKLAGAR

Om Ni vill överklaga länsstyrelsens beslut ska Ni skriva till

**Regeringen, Miljö- och energidepartementet.** Ni ska skicka eller lämna in Ert överklagande till

**Länsstyrelsen i Norrbottens län, 971 86 LULEÅ**

För att Ert överklagande ska kunna prövas måste överklagandet ha kommit in till länsstyrelsen **inom tre veckor** från den dag Ni fick del av beslutet. Länsstyrelsen skickar därefter överklagandet till Regeringen, Miljö- och energidepartementet.

Ni ska i Ert överklagande ange

- \* vilket beslut Ni överklagar (ärendets diarienummer och beslutsdag),
- \* hur Ni vill att beslutet ska ändras och varför,
- \* Ert namn, postadress och telefonnummer.

Ni ska underteckna Ert överklagande. Om Ni anlitar ombud kan istället ombudet underteckna överklagandet. I så fall ska fullmakt bifogas.

Om Ni behöver ytterligare upplysningar om hur man överklagar kan Ni vända Er till länsstyrelsen, telefon 010-225 50 00.



## **BILDANDE AV NATURRESERVATET ENSTAKABERGET I ÄLVSBYNS KOMMUN**

### **BESLUT**

Med stöd av 7 kap 4 § miljöbalken (1998:808), MB, beslutar länsstyrelsen att det område som utmärkts på bifogad karta, bilaga 1, skall utgöra naturreservatet Enstakaberget. Lantmäteriets slutliga inmätning av området kan innebära mindre justeringar av reservatets avgränsning och areal.

Med stöd av 3 § förordningen om områdesskydd enligt miljöbalken m.m. (1998:1252) fastställer länsstyrelsen bifogad skötselplan (bilaga 4) med mål, riktlinjer och åtgärder för reservatets skötsel och förvaltning. I enlighet med 2 § ovannämnda förordning ska länsstyrelsen vara förvaltare av naturreservatet.

För att tillgodose syftet med reservatet beslutar länsstyrelsen med stöd av 7 kap 5, 6 och 30 §§ MB samt 22 § förordningen om områdesskydd enligt miljöbalken m.m. (1998:1252) att nedan angivna föreskrifter ska gälla i reservatet.

### **SYFTE**

Syftet med reservatet är att bevara området höga naturskogsvärden och opåverkade karaktär. Reservatet ska bevara den biologiska mångfalden samt den värdefulla naturmiljön i området och ge förutsättningar för de ingående ekosystemen att utvecklas naturligt. Syftet är även att de delar av reservatet som idag har lägre naturvärden ska utvecklas i riktning mot ett naturligt tillstånd.

Inom ramen för dessa mål ska reservatet möjliggöra naturupplevelser, friluftsliv och vetenskaplig forskning i orörd natur.

Syftet ska nås genom att:

- Inget skogsbruk bedrivs i området.
- Exploatering och arbetsföretag i området förhindras.
- Området sköts enligt fastställd skötselplan. Inriktningen ska vara fri utveckling med möjlighet till naturvårdsbränning efter särskild utredning.



Datum  
2010-06-08

Diarienummer  
511-144-10

NVR ID  
NR2020348

- I utvecklingsmarker kan även andra skötselåtgärder än naturvårdsbränning genomföras. Till exempel stängsling av ungskog eller avveckling av främmande trädslag för att gynna uppkomst av lövskog.
- Med undantag för avveckling av främmande trädslag ska trädfällning och påverkan på markskiktet undvikas vid alla typer av skötselåtgärder.

## UPPGIFTER OM NATURRESERVATET

Naturreservatets namn:	Enstakaberget
Kommun:	Älvsbyn
Lägesbeskrivning:	5,5 km VSV om Vidsel
Area:	ca 82 ha
Fastigheter och ägare:	Storfors 4:6 (del av), Sveaskog
Natura 2000:	Del av Piteälven (SE0820434)
Sameby:	Ståkke, Luokta-Mávas

## RESERVATSFÖRESKRIFTER

### A. Föreskrifter enligt 7 kap 5 § MB om inskränkningar i rätten att använda mark- och vattenområden inom reservatet.

Utöver vad som annars gäller enligt lag är det förbjudet att:

1. Bedriva skogsbruk.
2. Fälla eller på annat sätt skada levande eller döda träd och buskar eller tillvarata vindfällen.
3. På annat sätt än vad som anges under punkterna 1 och 2 skada eller förändra mark eller vegetation på land eller i vatten, t.ex. genom att borra, anordna upplag, gräva, schakta eller dumpa.
4. Uppföra byggnad eller annan fast anläggning.
5. Anlägga väg eller led.
6. Anlägga ledningar i luft, mark eller vatten.
7. Bedriva vattenverksamhet, t ex genom vattenreglering, muddring eller avledande av vatten.
8. Inplantera växt- eller djurart.
9. Släppa ut eller sprida avloppsvatten, gifter, vådliga ämnen, bekämpningsmedel, kalk eller växtnäringsämnen på land eller i vatten.
10. Framföra motordrivna fordon.

Vidare är det utan länsstyrelsens tillstånd förbjudet att:

11. Utöka eller förändra befintlig byggnad eller anläggning.
12. Uppföra älg torn.
13. Sätta upp tavla, plakat, skylt, göra inskrift eller liknande.

Undantag från reservatsföreskrifterna i punkt A:

1. Föreskrifterna ska inte utgöra hinder för förvaltaren att utföra de åtgärder som krävs för reservatets vård och skötsel.
2. Ovanstående föreskrifter ska inte heller utgöra hinder för underhåll av befintliga byggnader, vägar eller andra anläggningar. Innan underhållsåtgärder utförs ska samråd ske med Länsstyrelsen.
3. Utan hinder av ovanstående föreskrifter får renskötsel utövas i enlighet med rennäringslagen (1971:437). Före anordnandet av fasta anläggningar ska samråd ske med länsstyrelsen enligt 12 kap 6 § MB, enligt vad som framgår av förordningen (1998:904) om täkter och anmälan för samråd.
4. Vid uttransport av fälld älg eller björn får terrängskoter, t ex fyrhjuling, användas. Vid körning ska i första hand befintliga stigar och leder användas och särskild försiktighet ska iakttas för att undvika skador på mark och vegetation.
5. Snöskoteråkning är tillåten i reservatet på väl snötäckt mark. Vid körning ska i första hand befintliga stigar och leder användas och särskild försiktighet ska iakttas för att undvika skador på mark och vegetation.
6. I de fall totalförsvaret har intressen (anläggningar och/eller planerade grupperingsplatser) inom reservatet får tillsyn och skyddsarbetsuppgifter utföras utan hinder av föreskrifterna.

## **B. Föreskrifter enligt 7 kap 6 § MB om skyldighet att tåla visst intrång**

Ägare och innehavare av särskild rätt till fastigheterna förpliktas att tåla sådana intrång i området som behövs för att tillgodose syftet med naturreservatet, exempelvis åtgärder för områdets vård och skötsel.

## **C. Ordningsföreskrifter enligt 7 kap 30 § MB**

Utöver vad som annars gäller är det för allmänheten förbjudet att:

1. Bryta kvistar, fälla eller på annat sätt skada levande eller döda träd och buskar.
2. Skada vegetationen i övrigt t ex genom att gräva upp växter såsom ris, örter, mossor eller lavar eller ta bort vedlevande svampar.
3. Fånga, skada, döda eller bortföra ryggradsdjur. Störa djurlivet genom att exempelvis klättra i boträd eller medvetet uppehålla sig i närheten av fågelbo, lya eller gryt.
4. Insamla ryggradslösa djur.
5. Förstöra eller skada berg, jord eller sten på land eller i vatten genom att t ex borra, hacka, spränga, rista, gräva eller måla.
6. Framföra motordrivna fordon.

Undantag från reservatsföreskrifterna i punkt C:

1. Snöskoteråkning är tillåten i reservatet på väl snötäckt mark. Vid körning ska i första hand befintliga stigar och leder användas och särskild försiktighet ska iakttagas för att undvika skador på mark och vegetation.
2. I reservatet är det utan hinder av föreskrifterna tillåtet att jaga och fiska i enlighet med gällande lagstiftning.
3. Bär- och matsvampplockning är tillåtet i området.

**FÖRESKRIFTERNAS IKRAFTTRÄDANDE**

Föreskrifterna träder i kraft tre veckor efter den dag de publicerades i länets författningssamling. Ordningsföreskrifter enligt 7 kap. 30 § MB gäller omedelbart.

**SKÄLEN FÖR LÄNSSTYRELSENS BESLUT**

**Beskrivning av området**

Area: ca 82 ha  
Naturtyper: Skogsmark ca 81 ha, varav produktiv skog ca 76 ha  
Vatten ca 1 ha

Naturreseptatet Enstakaberget ligger ca 2,5 km söder om naturreseptatet Storforsen i Piteälven. Området utgörs av Enstakabergets delvis branta nordvästsluttning och sträcker sig ned från sjön Västertjärnen mellan de två mindre höjderna Västra- och Östra Tallberget. Naturreseptatet bildar en mosaik av varierade skogstyper med höga naturvärden. Här finns asp- och björkrika lövbrännor, grandominerande bestånd med rötade lågor samt talldominerad blandskog. Bortsett från det låglänta partiet längst i norr ligger naturreseptatet ovan Högsta kustlinjen och har aldrig varit utsatt för havets vågerosion. Området har ett jordtäckte av morän som i de övre delarna på berget är tunt varför den underliggande berggrundens former präglar moränens. Markvegetationen består i huvudsak av frodig lingon- och blåbärsristyp med inslag av lågörtstyp.

Största delen av naturreseptatet utgörs av en lövbränna med mycket asp, björk och sälk som vuxit upp efter en skogsbrand som löpte genom området för upp emot 200 år sedan. Brännan är i ett ganska sent successionstadie och har därför på vissa håll börjat övergå till att ha karaktären av lövrik barrnaturskog. Längre ned i sluttningen byter skogen struktur till naturligt förnygrad och stamtät tallskog som uppkommit efter skogsbranden, s.k. stavatallskog.

Spår efter skogsbranden finns huvudsakligen i form av brandljud i de rikligt förekommande tallöverståndarna, men även som kolad ved på högstubbar och på liggande döda träd. Brandljud finns även i de äldsta granarna och björkarna. Hela fyra

brandljud i en och samma tall vittnar om att skogen har brunnit upprepade gånger under tidens lopp.

Trots den relativt höga åldern är mängden död ved mestadels sparsam, dock börjar det på vissa håll falla ut död ved i större utsträckning. Den döda veden utgörs främst av rötade granlågor och högstubbar men det finns även en del stående döda träd, s.k. torrakor, och död ved av lövträd. I stavaskogen består den döda veden främst av självgallrade stammar av tall i olika dimensioner.

Närmast Märratjärnbäcken är skogen ca 120 år gammal och domineras av tät talldominerad barrskog. Här förekommer ett mindre inslag av lövträd, främst björk, och död ved utgörs sparsamt av självgallrade klenta tallar och enstaka torrfuror. Jämfört med naturreservatet i övrigt är överståndarna färre men alltså finns spår efter skogsbrand i form av brandljud och kolad ved på gamla stubbar. Detta bestånd klassas som utvecklingsmark med stor potential att utveckla höga naturvärden

Vissa spår efter äldre mänsklig påverkan, såsom plockhuggning och dimensionsavverkning, finns utspritt i form av mosstäckta stubbar och stubbar avverkade med yxa. Något högre påverkansgrad råder i utvecklingsmarken. Trots denna påverkan har skogarna i området bibehållit en tydlig naturskogskaraktär och hyser alltså höga naturvärden.

Flera anmärkningsvärda arter knutna till gammal skog har påträffats i naturreservatet, bl. a. knottrig blåslav på både tall och gran, lunglav och bårdlav på säl, rosenticka på rötade granlågor och gammelgransskål på gamla granar.

### **Länsstyrelsens bedömning**

Naturreservatet Enstakaberget utgör en ur naturvårdssynpunkt mycket värdefull naturskog som omges av ett landskap hårt präglad av det moderna skogsbruket. Området hyser flera rödlistade lavar och svampar och har som helhet höga naturvärden, som om de ska bevaras och utvecklas genom naturlig succession, inte kan kombineras med att skogsbruk bedrivs i området. Skogsavverkning eller annan exploatering skulle innebära att områdets naturvärden förstörs och naturliga processer förhindras. Med anledning av detta har frågan om bildande av ett naturreservat aktualiserats.

Beslutet följer gällande riktlinjer för prioritering av naturreservatsskydd och Sveriges internationella åtaganden om skydd av den biologiska mångfalden, samt Sveriges miljö kvalitetsmål.

Länsstyrelsen bedömer att ett naturreservat i det aktuella området är förenligt med kommunens översiktsplan och med hushållningsbestämmelserna i 3 och 4 kap. MB.

Vid en vägning mellan enskilda och allmänna intressen i enlighet med 7 kap 25 § MB, bedömer länsstyrelsen att den inskränkning i den enskildes rätt att använda mark och vatten som beslutet innebär, inte går längre än vad som krävs för att syftet med naturreservatet ska tillgodoses.

Datum  
2010-06-08

Diarienummer  
511-144-10

NVR ID  
NR2020348

I enlighet med vad som sägs i 4 och 5 §§ förordningen (2007:1244) om konsekvensutredning vid regelgivning, bedömer Länsstyrelsen att den föreslagna ordningsföreskriften enligt 7 kap 30 § MB innebär så begränsade konsekvenser, såväl kostnadsmässiga som i övrigt att det saknas skäl för en konsekvensutredning av regelgivningen.

## ÄRENDETS BEREDNING

De höga naturvärdena inom naturreservatet Enstakaberget uppmärksammades i samband med en inventering av skyddsvärda statliga skogar som länsstyrelsen och Naturvårdsverket genomförde under åren 2003-2005. Inventeringen gjordes på uppdrag av regeringen och redovisades i Naturvårdsverkets rapporter 5339, 5344, 5345 och 5473. För Norrbottens län redovisades totalt 432 områden som skyddsvärda.

Under 2005 slöts en överenskommelse mellan Naturvårdsverket, Sveaskog och länsstyrelserna i Norrbotten respektive Västerbotten, om hur de skyddsvärda områdena från inventeringen skulle bevaras långsiktigt. Överenskommelsen redovisades i en rapport (Naturvårdsverket, rapport 5498) där 168 områden i Norrbottens län pekades ut som blivande naturreservat. Naturreservatet Enstakaberget är ett av dessa områden.

Naturvårdsverket och Sveaskog AB träffade den 13 juni 2008 en överenskommelse om formellt skydd av 431 särskilt värdefulla naturskogsområden i hela landet. Denna innebär att områdena, på i överenskommelsen angivna villkor, kan avsättas som naturreservat utan krav på ekonomisk ersättning till Sveaskog. För länets del omfattas de områden som redovisats som naturreservat i Naturvårdsverkets rapport 5498. Överenskommelsen ger därmed ett värdefullt bidrag till uppfyllandet av delmål 1 *Långsiktigt skydd av skogsmark* i miljö kvalitetsmålet *Levande skogar*.

Det skyddsvärda området fortsätter norrut utanför den aktuella avgränsningen. Länsstyrelsen har beslutat att i ett första steg bilda naturreservat på de delar av området som ingår i överenskommelsen med Sveaskog. Myndigheten kommer därefter att arbeta vidare med att lösa markfrågorna i övriga delar av området, för att så snart som möjligt kunna utöka naturreservatet till dess fulla omfattning.

Beslutet har föregåtts av samråd med Älvsbyns kommun som i sitt yttrande beskriver de höga naturvärdena i området. Kommunen konstaterar dock att det redan finns många skyddade områden i kommunen samt framför synpunkter på länsstyrelsens urval av skogar som skyddas som naturreservat. Länsstyrelsen vill tydliggöra att arbetet med skydd av värdefulla skogar sker på uppdrag av regering och riksdag, inom ramen för miljömålet Levande skogar. Urvalet av skogar som ska ges skydd som naturreservat styrs av de nationella och regionala strategierna för skogsskydd. Grunden är en värdebaserad ansats där områdenas naturvärden är styrande för urvalet, allt för att de avsättningar som görs för att uppnå miljömålet ska utgöras av skogar med så höga naturvärden som möjligt.



Förslaget har också remitterats till Försvarsmakten, SGU, Bergstaten och Skogsstyrelsen. Av dessa har Skogsstyrelsen och Försvarsmakten angett att de inte har något att erinra mot förslaget. SGU anser i sitt yttrande att det av föreskrifterna för naturreservatet ska framgå att prospektering är tillåten. SGU har även i sitt yttrande givit värdefull information om berggrunden och jordartsgeologin i området. Länsstyrelsen finner dock inte skäl att ändra de föreslagna reservatsföreskrifterna med anledning av synpunkterna som SGU framfört. Bergsstaten har avstått från att svara.

Markägaren Sveaskog har getts tillfälle att yttra sig över förslaget. Sveaskog är positiv till reservatsbildningen men anger i sitt yttrande att mer utrymme bör lämnas i beslut och skötselplan för naturvårdande skötsel av naturreservatet. Länsstyrelsen bedömer dock att beslutet och skötselplanen redan ger tillräckliga möjligheter för naturvårdande skötsel och finner därför inte skäl att förändra beslutet med anledning av Sveaskogs synpunkter.

De berörda samebyarna har förelagts att yttra sig över förslaget. Svar har inkommit från Luokta-Mávas sameby som inte har någon erinran mot förslaget.

Naturskyddsföreningen i Norrbotten ställer sig i en skrivelse till Länsstyrelsen mycket positiva till reservatsbildningen.

## HUR MAN ÖVERKLAGAR

Detta beslut kan överklagas hos Regeringen (Miljödepartementet) enligt bilaga 3.

## DE SOM DELTAGIT I LÄNSSTYRELSENS BESLUT

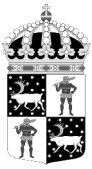
I detta ärende har beslut tagits av landshövding Per-Ola Eriksson, efter föredragning av naturvårdshandläggare Lars Dahlberg. I den slutliga handläggningen av ärendet har även chefen för naturvårdsenheten Ronny Edin och länsassessor Fredrik Hannu deltagit.

  
Per-Ola Eriksson

  
Lars Dahlberg

### Bilagor:

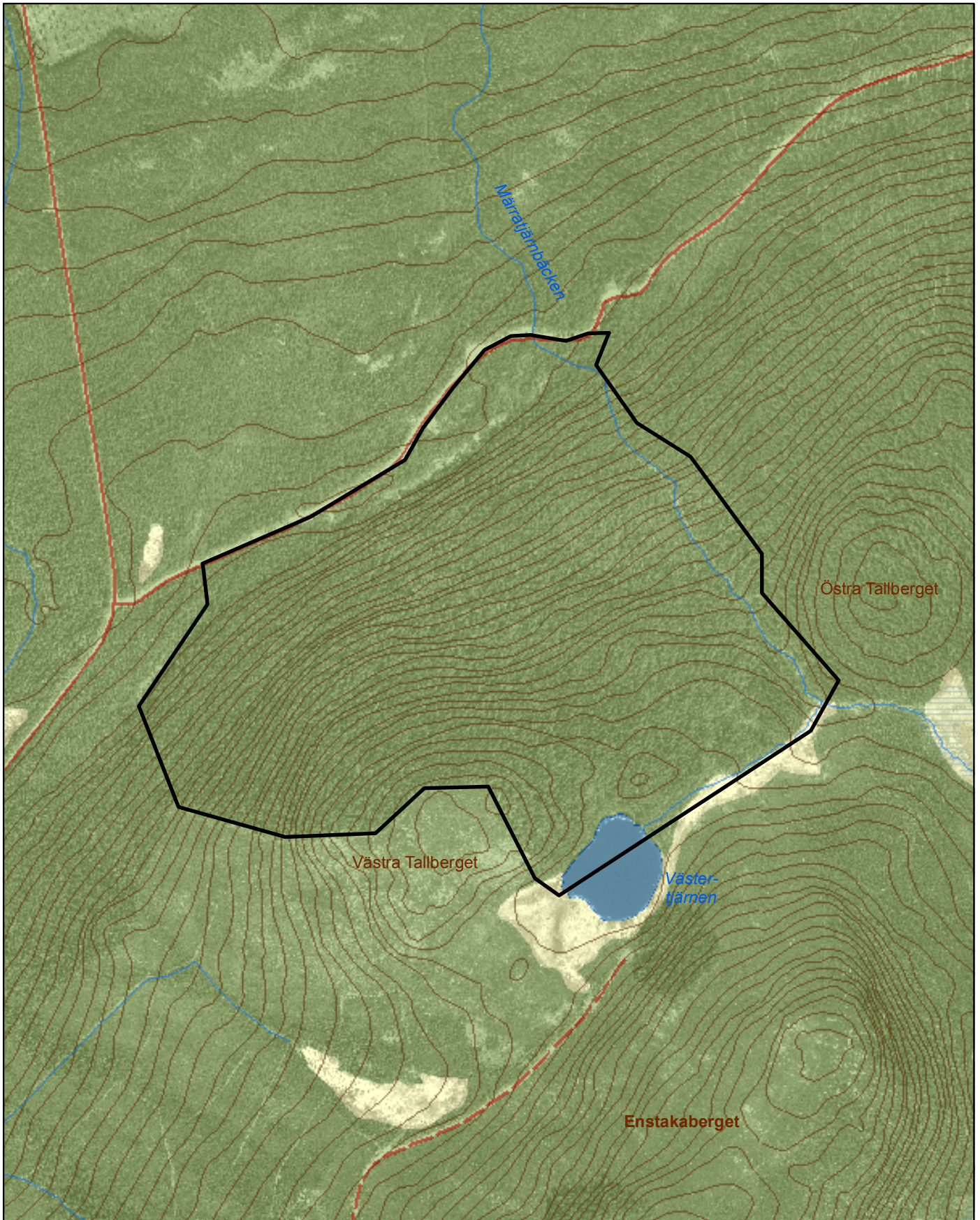
1. Karta över reservatet
2. Översiktskarta
3. Hur man överklagar
4. Skötselplan




# Naturreseptatet Enstakaberget

Area ca 82 ha

Skala 1:10 000

Länsstyrelsen  
Norrbotten

© Copyright Lantmäteriet 2010. Ur GSD - Produkter, ärende 106-2004/188

 Gräns för naturreseptatet

0 250 500 750 1 000 Meter





# Naturreservatet Enstakaberget

Älvsbyns kommun

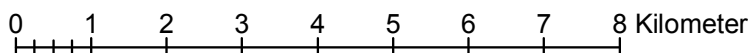
Skala 1:100 000

Länsstyrelsen  
Norrbotten



© Copyright Lantmäteriet 2010. Ur GSD - Produkter, ärende 106-2004/188

- Naturreservatet Enstakaberget
- Befintliga naturreservat







Länsstyrelsen  
Norrbotten

Bilaga 3

## HUR MAN ÖVERKLAGAR

Om Ni vill överklaga länsstyrelsens beslut ska Ni skriva till

**Regeringen, Miljödepartementet.** Ni ska skicka eller lämna in Ert överklagande till

**Länsstyrelsen i Norrbottens län, 971 86 LULEÅ**

För att Ert överklagande ska kunna prövas måste överklagandet ha kommit in till länsstyrelsen **inom tre veckor** från den dag Ni fick del av beslutet. Länsstyrelsen skickar därefter överklagandet till Regeringen, Miljödepartementet.

Ni ska i Ert överklagande ange

- \* vilket beslut Ni överklagar (ärendets diarienummer och beslutsdag),
- \* hur Ni vill att beslutet ska ändras och varför,
- \* Ert namn, postadress och telefonnummer.

Ni ska underteckna Ert överklagande. Om Ni anlitar ombud kan istället ombudet underteckna överklagandet. I så fall ska fullmakt bifogas.

Om Ni behöver ytterligare upplysningar om hur man överklagar kan Ni vända Er till länsstyrelsen, telefon 0920 – 960 00.

## SKÖTSELPLAN FÖR NATURRESERVATET ENSTAKABERGET I ÄLVSBYNS KOMMUN

### ALLMÄNT OM PLANEN

**Naturreservatets syfte ska vara styrande för reservatets långsiktiga vård och förvaltning.**

Områdets avgränsning redovisas i bilaga A.

Beskrivning och uppgifter om naturreservatet finns i beslutet 511-144-10.

Denna skötselplan ska ses över inom en tioårsperiod och vid behov revideras.

### SYFTET MED NATURRESERVATET

Syftet med reservatet är att bevara områdets höga naturskogsvärden och opåverkade karaktär. Reservatet ska bevara den biologiska mångfalden samt den värdefulla naturmiljön i området och ge förutsättningar för de ingående ekosystemen att utvecklas naturligt. Syftet är även att de delar av reservatet som idag har lägre naturvärden ska utvecklas i riktning mot ett naturligt tillstånd.

Inom ramen för dessa mål ska reservatet ge möjlighet till naturupplevelser, friluftsliv och vetenskaplig forskning i orörd natur.

Syftet ska nås genom att:

- Inget skogsbruk bedrivs i området.
- Exploateringar och arbetsföretag i området förhindras.
- Området sköts enligt fastställd skötselplan. Inriktningen ska vara fri utveckling med möjlighet till naturvårdsbränning efter särskild utredning.
- I utvecklingsmarker kan även andra skötselåtgärder än naturvårdsbränning genomföras. Till exempel stängsling av ungskog eller avveckling av planterade trädslag för att gynna uppkomst av lövskog.
- Med undantag för avveckling av främmande trädslag ska trädfällning och påverkan på markskiktet undvikas vid alla typer av skötselåtgärder.

## NATUR

Skogsbestånden ska genom intern dynamik och andra naturliga processer fortsätta att utvecklas fritt. Den naturliga hydrologin skall bevaras och endast förändras genom naturliga processer.

### Utvecklingsmark skog

Eventuella skötselåtgärder i områdets utvecklingsmarker bör utredas och tas upp vid en revidering av skötselplanen. Tillsvidare ska dessa områden fortsätta att utvecklas fritt i riktning mot naturskog.

### Brand

På grund av områdets begränsade storlek, lövrika karaktär och omistliga naturvärden ska bränder som uppstår i reservatet släckas. Vid släckningsarbete ska så skonsamma metoder som möjligt användas och naturliga begränsningslinjer så som vägar, vattendrag och rågångar nyttjas i första hand. Fysiska ingrepp så som fällning av träd eller anläggande av mineralgator bör undvikas.

## GRÄNSER

Naturresevatets gränser ska markeras enligt Naturvårdsverkets anvisningar och snarast efter Lantmäteriets inmätning.

Kontroll av gränsmarkeringar och rågångar ska göras minst vart tionde år.

## FRILUFTSLIV OCH INFORMATION

Informationstavla med föreskrifter sätts upp på lämplig plats vid reservatet. Förslagsvis på plats som markerats på kartan i bilaga A.

Aktuell information om naturresevatet ska finnas på länsstyrelsens hemsida.

## SAMMANFATTNING AV PRIORITERADE ÅTGÄRDER

Skötselåtgärd	När
Information på länsstyrelsens hemsida	Snarast efter att reservatet har beslutats
Utmärkning av reservatsgränsen.	Snarast efter Lantmäteriets inmätning
Informationstavla vid reservatet	Snarast efter Lantmäteriets inmätning och att reservatet har beslutats
Översyn och eventuell revidering av skötselplan	Senast 2020
Uppföljning av gränsmarkering	Minst vart tionde år
Underhåll av gränsmarkering	Vid behov



Länsstyrelsen  
Norrbotten

## SKÖTSELPLAN

Datum  
2010-06-08

Bilaga 4

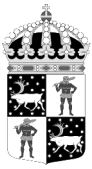
3 (3)

Diarienummer  
511-144-10

NVR ID  
NR2020348

### **Bilaga:**

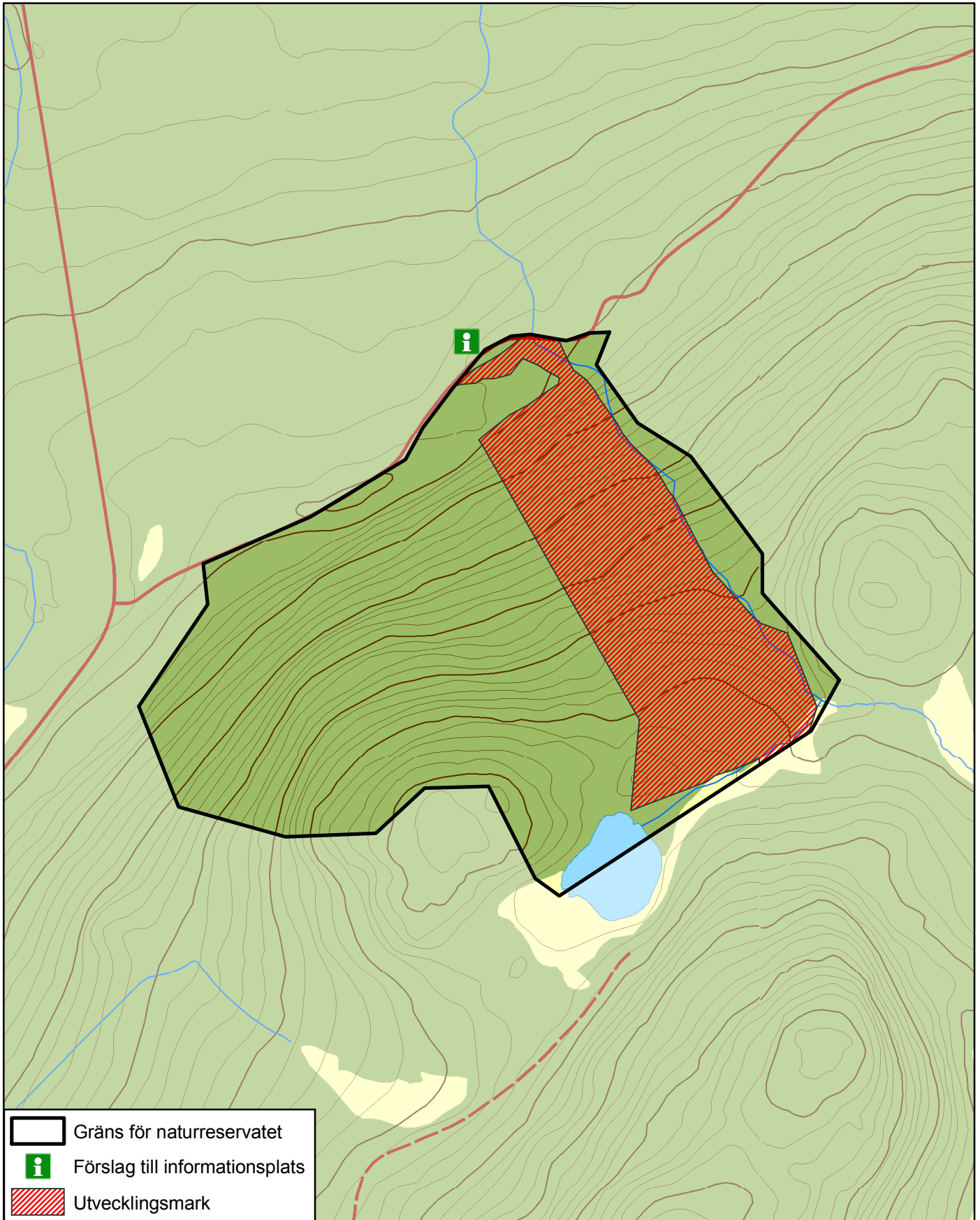
- A. Karta
- B. Artlista



# Naturreseptatet Enstakaberget

Information och utvecklingsmark

Skala 1:10 000

Länsstyrelsen  
Norrbotten

© Copyright Lantmäteriet 2010. Ur GSD - Produkter, ärende 106-2004/188

0 250 500 750 1 000 Meter



## Artlista naturreservatet Enstakaberget - signalarter och rödlistade arter

### Lavar och mossor

	Svenskt namn	Latinskt namn	Hotkategori
1.	Bårdlav	<i>Nephroma parile</i>	
2.	Gulnål	<i>Chaenotheca brachypoda</i>	
3.	Knottrig blåslav	<i>Hypogymnia bitteri</i>	NT
4.	Kolflarnlavar	<i>Hypocenomyce spp.</i>	
5.	Kranshaxsmossa	<i>Rhytidiadelphus triquetrus</i>	
6.	Lunglav	<i>Lobaria pulmonaria</i>	NT
7.	Luddlav	<i>Nephroma resupinatum</i>	
8.	Rostfläck	<i>Arthonia vinosa</i>	
9.	Skinnlav	<i>Leptogium saturnium</i>	
10.	Stiftgelélav	<i>Collema fufuraceum</i>	NT
11.	Vedflamlav	<i>Pyrrhospora elabens</i>	
12.	Vedtrappmossa	<i>Anastrophyllum hellerianum</i>	NT
13.	Vitmosslav	<i>Icmadophila ericetorum</i>	

Hotkategorier enligt Artdatabankens rödlista 2010. NT=Nära hotad.

### Svampar

	Svenskt namn	Latinskt namn	Hotkategori
14.	Gammelgransskål	<i>Pseudographis pinicola</i>	NT
15.	Rosenticka	<i>Fomitopsis rosea</i>	NT
16.	Tallticka	<i>Phellinus pini</i>	NT
17.	Ullticka	<i>Phellinus ferrugineofuscus</i>	NT
18.	Vedticka	<i>Phellinus viticola</i>	

Hotkategorier enligt Artdatabankens rödlista 2010. NT=Nära hotad.

### Övrigt

	Svenskt namn	Latinskt namn	Hotkategori
19.	Jungfru Marie nycklar	<i>Dactylorhiza maculata</i>	
20.	Liljekonvalj	<i>Convallaria majalis</i>	
21.	Spindelblomster	<i>Listera cordata</i>	
22.	Ögonpyrola	<i>Moneses uniflora</i>	

Källa:

- Länsstyrelsens översikliga inventering 2003 och 2009
- Artdatabanken