

Länsstyrelsen  
Norrbotten

## BESLUT

1 (4)

Datum  
2017-10-17

Diarienummer  
511-12128-2017

NVR ID  
2020425

### Utökning av naturreservatet Paula i Arvidsjaur kommun

#### Beslut

Länsstyrelsen beslutar med stöd av 7 kap. 4 § miljöbalken att naturreservatet Paula, inrättat av Länsstyrelsen 2010-06-08, dnr 511-274-10, ska ha den utökade geografiska omfattning som framgår av bifogad karta, bilaga 1. För den tillkommande delen ska beslutet om att bilda naturreservatet Paula (bilaga 5) gälla i sin helhet med syfte, skäl och föreskrifter enligt 7 kap. 4 §, 5 § första och andra styckena, 6 § och 30 § miljöbalken.

Länsstyrelsen beslutar vidare att den tillkommande delen ska ha skötselriktning fri utveckling enligt gällande skötselplan, daterad 2010-06-08, dnr 511-274-10.



### Uppgifter om naturreservatet

Naturreservatets namn:	Paula
Kommun:	Arvidsjaur
Lägesbeskrivning:	ca 22 km NV om Moskosel
Total area:	ca 496 ha
Varav utökad areal:	ca 48 ha
Naturtyper:	Skogsmark ca 431 ha, varav produktiv skog ca 389 ha Våtmark ca 63 ha Sjöar och vattendrag ca 3 ha
Fastigheter och ägare:	Arvidsjaur Abraure 1:1 (del av), Sveaskog
Natura 2000:	SE0820434 Piteälven (berör del av)
Sameby:	Östra Kikkejaure
Förvaltare:	Länsstyrelsen

### Redogörelse för ärendet

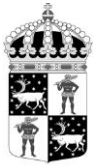
Naturreservatet Paula bildades 2010 som ett resultat av en stor uppgörelse mellan Länsstyrelsen, Naturvårdsverket och Sveaskog. Efter kompletterande naturvärdesinventeringar kom länsstyrelsen fram till att ett 15-tal reservat behövde utökas. Myndigheten har därefter arbetat vidare med att lösa markfrågorna för utvidgningarna av berörda naturreservat och under 2016 tecknades en överenskommelse om intrångsersättning med Sveaskog. Med anledning av detta avtal kan nu naturreservatet Paula utökas till att omfatta hela det skyddsvärda området.

Beslutet har föregåtts av samråd med Arvidsjaur kommun som inte har lämnat några synpunkter.

Beslutet har även föregåtts av samråd med Naturvårdsverket och Havs-och vattenmyndigheten vilka har tillstyrkt reservatsbildandet.

Östra Kikkejaure sameby och markägare Sveaskog har förelagts yttra sig men har valt att inte lämna några synpunkter.

Ärendet har remitterats till Skogsstyrelsen, Sveriges geologiska undersökning samt Försvarmakten som samtliga har valt att inte lämna några synpunkter.



### **Länsstyrelsens bedömning och motivering**

Naturreservatet Paula bildades 2010 med syftet att bevara områdets höga naturvärden kopplade till gammal urskogsartad tallskog på torr sandhed och tallnaturskog på skarp hed med osedvanligt stora mängder död ved. Området är stort, väl sammanhållet och har ett stort värde som högklassigt renbetesland. Genom utökningen av naturreservatet får hela det skyddsvärda området ett långsiktigt skydd mot skogsavverkning och annan exploatering som skulle innebära att områdets naturvärden förstörs.

Utvidgningen av naturreservatet Paula sker på reservatets västra sida, söder om vägen som går genom området. Området är en fortsättning av skogen inne i reservatet och utgör samma högklassiga, äldre tallhed med trädkontinuitet som resten av det skyddade området. Trädslaget är till 100 % tall och åldern varierar men ligger mestadels mellan 100 och 200 år med inslag av ca 250-300-åriga tallar. Skogen är olikåldrig, senvuxen och luckig. I södra delen av utvidgningen är mängden död ved anmärkningsvärt stor, främst av rotvältor i olika ålder. Det finns spår av äldre plockhuggning med yxa i stora delar av området. Tre saker utmärker skogen i utvidgningen likväl som i tidigare avgränsning av naturreservatet: den skarpa och mycket flacka lavhuden, den påtagliga mängden hänslav i träden och inte minst den mycket rikliga tillgången på död ved, framförallt tallågor i alla åldrar. Trots påtaglig påverkan av äldre plockhuggningar håller skogen genomgående mycket höga naturvärden som prioriterad skogstyp, sandtallskog, samt har rikligt med strukturer som kännetecknar naturskogar. Allt detta kompletterar och förstärker naturreservatets befintliga värden och därför har en utökning aktualiserats.

### **Hur man överklagar**

Detta beslut kan överklagas hos regeringen (Miljö- och energidepartementet) enligt Bilaga 4.

### **Beslutets ikraftträdande**

Beslutet gäller från den dag det vunnit laga kraft, utom vad gäller föreskrifter med stöd av 7 kap. 30 § miljöbalken, vilka gäller omedelbart.

### **De som deltagit i länsstyrelsens beslut**

I detta ärende har beslut tagits av landshövding Sven-Erik Österberg efter föredragning av naturskyddshandläggare Louise Berglund. I den slutliga handläggningen av ärendet deltog även naturskyddshandläggare Frédéric Forsmark, chefen för naturskyddsensheten Per-Anders Jonsson samt jurist Simon Bergdahl.



Länsstyrelsen  
Norrbotten

## BESLUT

4 (4)

Datum  
2017-10-17

Diarienummer  
511-12128-2017

NVR ID  
2020425

### **Bilagor:**

1. Karta över naturreservatet
2. Karta över naturreservatets tidigare avgränsning
3. Översiktskarta
4. Hur man överklagar
5. Bildande av naturreservatet Paula i Arvidsjaurs kommun

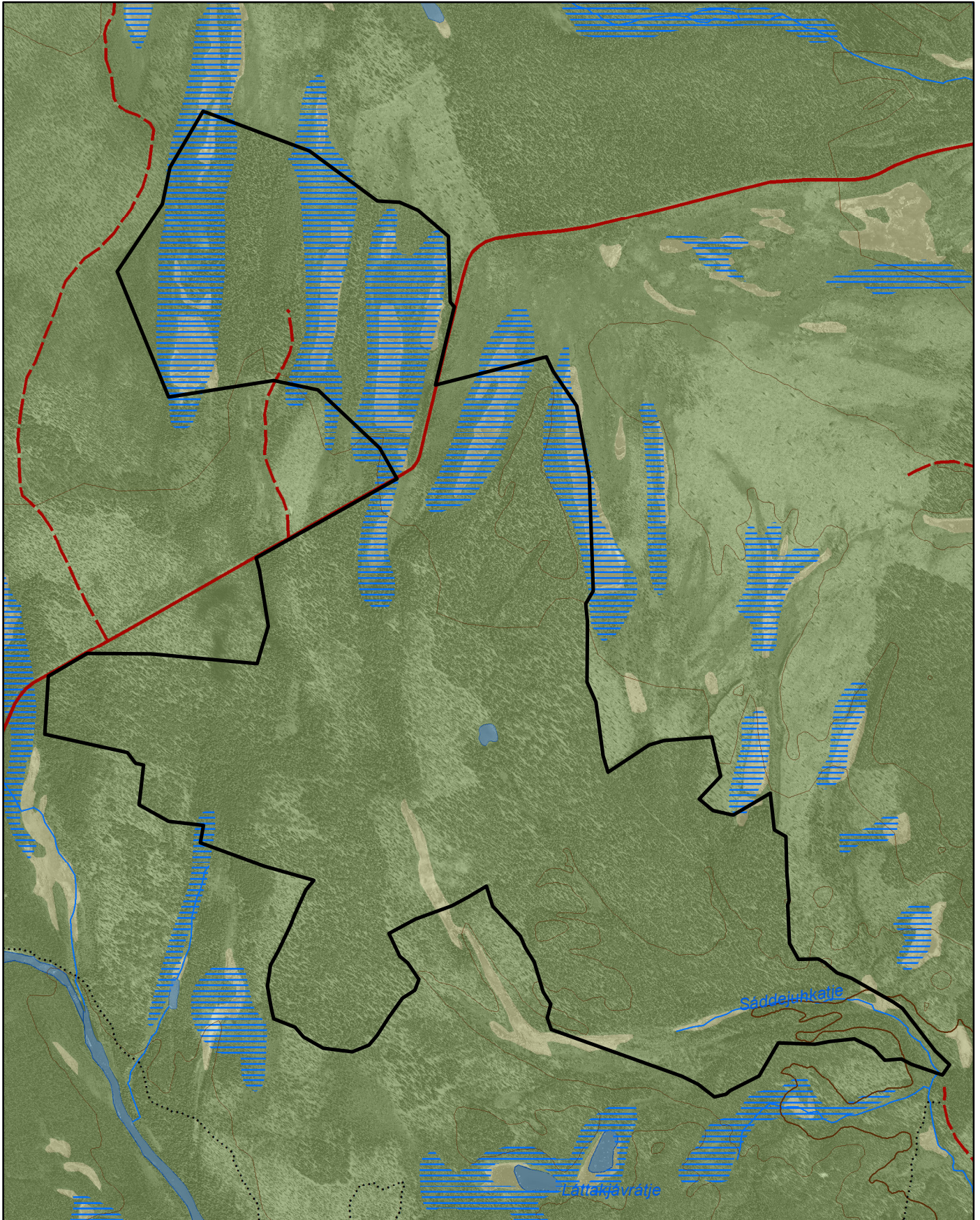


# Naturresevatet Paula


Area ca 496 ha

Skala 1:20 000

Länsstyrelsen  
Norrbotten



© Länsstyrelsen Norrbotten och © Lantmäteriet

 Gräns för naturreservatet

0 0,5 1 km



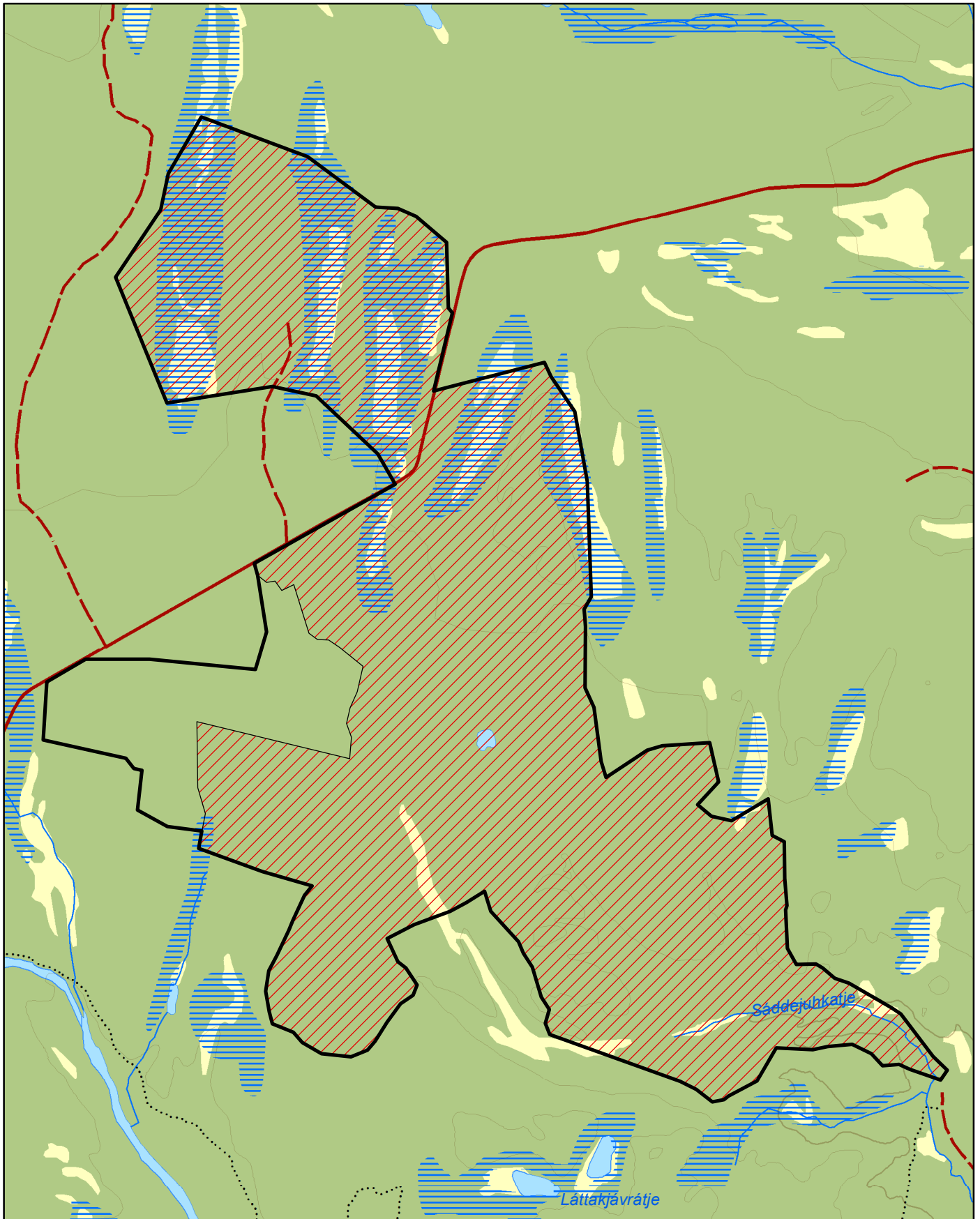


Länsstyrelsen  
Norrbotten


## Naturresevatet Paula


Äldre avgränsning

Skala 1:20 000



© Länsstyrelsen Norrbotten och © Lantmäteriet

 Gräns för naturresevatet

 Äldre avgränsning

0 0,5 1 km



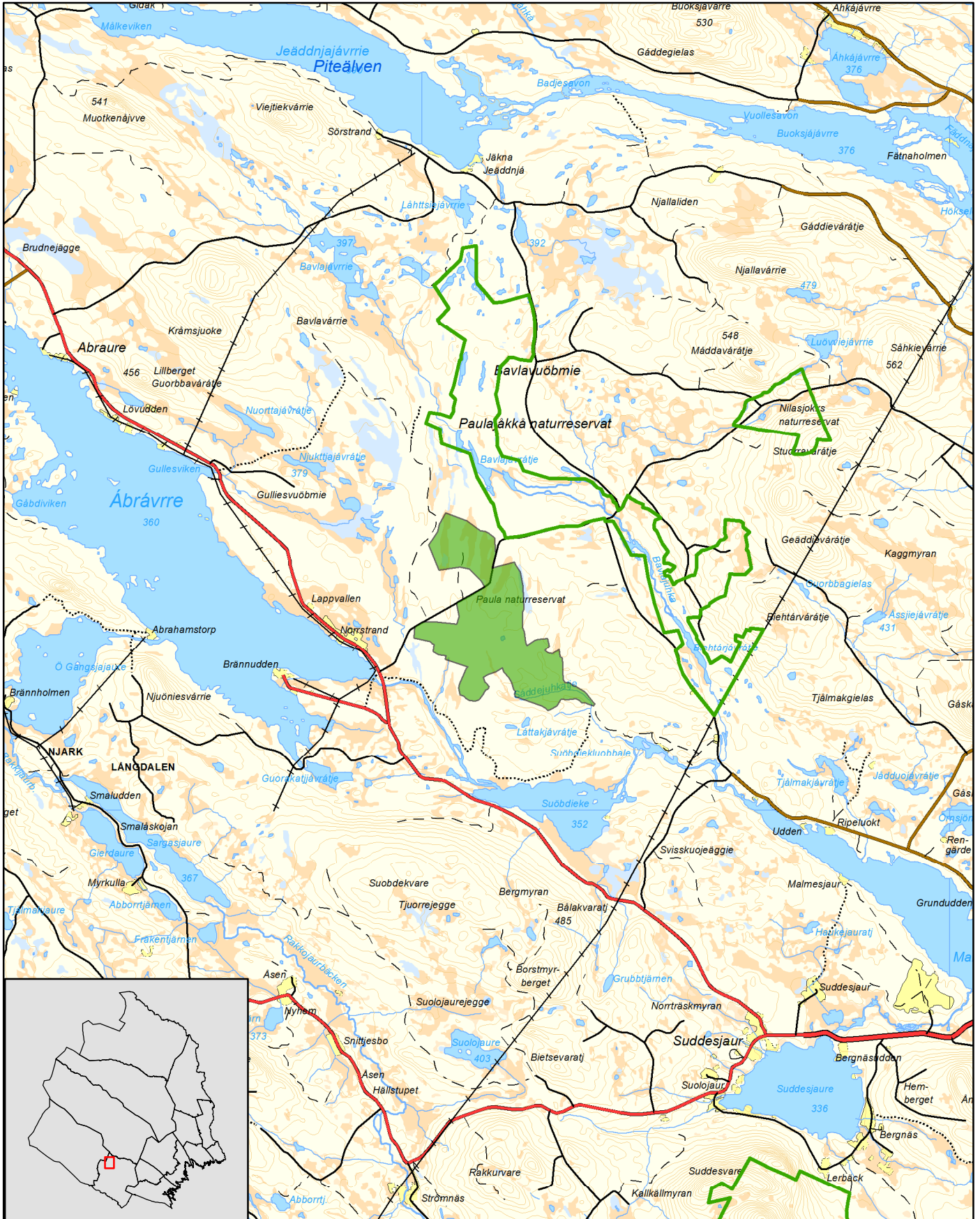


# Naturreservatet Paula

Arvidsjaurs kommun

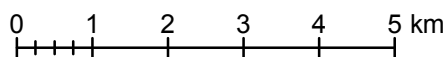
Skala 1:100 000

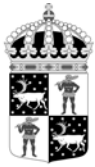
Länsstyrelsen  
Norrbotten



© Länsstyrelsen Norrbotten och © Lantmäteriet

- Gräns för naturreservatet
- Övriga naturreservat





Länsstyrelsen  
Norrbotten

## Bilaga 4

### HUR MAN ÖVERKLAGAR

Om Ni vill överklaga länsstyrelsens beslut ska Ni skriva till

**Regeringen, Miljö- och energidepartementet.** Ni ska skicka eller lämna in Ert överklagande till

**Länsstyrelsen i Norrbottens län, 971 86 LULEÅ**

För att Ert överklagande ska kunna prövas måste överklagandet ha kommit in till länsstyrelsen **inom tre veckor** från den dag Ni fick del av beslutet. Länsstyrelsen skickar därefter överklagandet till Regeringen, Miljödepartementet.

Ni ska i Ert överklagande ange

- \* vilket beslut Ni överklagar (ärendets diarienummer och beslutsdag),
- \* hur Ni vill att beslutet ska ändras och varför,
- \* Ert namn, postadress och telefonnummer.

Ni ska underteckna Ert överklagande. Om Ni anlitar ombud kan istället ombudet underteckna överklagandet. I så fall ska fullmakt bifogas.

Om Ni behöver ytterligare upplysningar om hur man överklagar kan Ni vända Er till länsstyrelsen, telefon 010-225 50 00.



## BILDANDE AV NATURRESERVATET PAULA I ARVIDSJAURS KOMMUN

### BESLUT

Med stöd av 7 kap 4 § miljöbalken (1998:808), MB, beslutar länsstyrelsen att det område som utmärkts på bifogad karta, bilaga 1, skall utgöra naturreservatet Paula.

Med stöd av 3 § förordningen om områdesskydd enligt miljöbalken m.m. (1998:1252) fastställer länsstyrelsen bifogad skötselplan (bilaga 4) med mål, riktlinjer och åtgärder för reservatets skötsel och förvaltning. I enlighet med 2 § ovannämnda förordning ska länsstyrelsen vara förvaltare av naturreservatet.

För att tillgodose syftet med reservatet beslutar länsstyrelsen med stöd av 7 kap 5, 6 och 30 §§ MB samt 22 § förordningen om områdesskydd enligt miljöbalken m.m. (1998:1252) att nedan angivna föreskrifter ska gälla i reservatet.

### SYFTE

Syftet med reservatet är att bevara områdets höga naturskogsvärden och opåverkade karaktär. Reservatet ska bevara den biologiska mångfalden samt den värdefulla naturmiljön i området och ge förutsättningar för de ingående ekosystemen att utvecklas naturligt. Syftet är även att de delar av reservatet som idag har lägre naturvärden ska utvecklas i riktning mot ett naturligt tillstånd.

Inom ramen för dessa mål ska reservatet även bevara områdets fornlämningar och kulturmiljöer samt ge möjlighet till naturupplevelser, friluftsliv och vetenskaplig forskning i orörd natur.

Syftet ska nås genom att:

- Inget skogsbruk bedrivs i området.
- Exploatering och arbetsföretag i området förhindras.
- Området sköts enligt fastställd skötselplan. Inriktningen ska vara fri utveckling med möjlighet till naturvårdsbränning efter särskild utredning.
- I utvecklingsmarker och arronderingsmarker kan även andra skötselåtgärder än naturvårdsbränning genomföras. Till exempel stängsling av ungskog eller avveckling av främmande trädslag för att gynna uppkomst av lövskog.
- Med undantag för avveckling av främmande trädslag ska trädfällning och påverkan på markskiktet undvikas vid alla typer av skötselåtgärder.

## UPPGIFTER OM NATURRESERVATET

Naturreservatets namn:	Paula
Kommun:	Arvidsjaur
Lägesbeskrivning:	ca 22 km NV om Moskosel
Area:	448 ha
Fastigheter och ägare:	Abraure 1:1 (del av), Sveaskog
Natura 2000:	Berör Piteälven (SE0820434)
Sameby:	Östra Kikkejaure

## RESERVATSFÖRESKRIFTER

### A. Föreskrifter enligt 7 kap 5 § MB om inskränkningar i rätten att använda mark- och vattenområden inom reservatet.

Utöver vad som annars gäller enligt lag är det förbjudet att:

1. Bedriva skogsbruk.
2. Fälla eller på annat sätt skada levande eller döda träd och buskar eller tillvarata vindfällan.
3. På annat sätt än vad som anges under punkterna 1 och 2 skada eller förändra mark eller vegetation på land eller i vatten, t.ex. genom att borra, anordna upplag, gräva, schakta eller dumpa.
4. Uppföra byggnad eller annan fast anläggning.
5. Anlägga väg eller led.
6. Anlägga ledningar i luft, mark eller vatten.
7. Bedriva vattenverksamhet, t ex genom vattenreglering, muddring eller avledande av vatten.
8. Inplantera växt- eller djurart.
9. Släppa ut eller sprida avloppsvatten, gifter, vådliga ämnen, bekämpningsmedel, kalk eller växtnäringsämnen på land eller i vatten.
10. Framföra motordrivna fordon utanför befintlig väg.

Vidare är det utan länsstyrelsens tillstånd förbjudet att:

11. Utöka eller förändra befintlig byggnad eller anläggning.
12. Uppföra älgtoorn.
13. Sätta upp tavla, plakat, skylt, göra inskrift eller liknande.

Undantag från reservatsföreskrifterna i punkt A:

1. Föreskrifterna ska inte utgöra hinder för förvaltaren att utföra de åtgärder som krävs för reservatets vård och skötsel.
2. Ovanstående föreskrifter ska inte heller utgöra hinder för underhåll av befintliga byggnader, vägar eller andra anläggningar. Innan underhållsåtgärder utförs ska samråd ske med Länsstyrelsen.
3. Utan hinder av ovanstående föreskrifter får renskötsel utövas i enlighet med rennäringslagen (1971:437). Före anordnandet av fasta anläggningar ska samråd ske med länsstyrelsen enligt 12 kap 6 § MB, enligt vad som framgår av förordningen (1998:904) om täkter och anmälan för samråd.
4. Vid uttransport av fälld älg eller björn får terrängskoter, t ex fyrhjuling, användas. Vid körning ska i första hand befintliga stigar och leder användas och särskild försiktighet ska iakttas för att undvika skador på mark och vegetation.
5. Snöskoteråkning är tillåten i reservatet på väl snötäckt mark. Vid körning ska i första hand befintliga stigar och leder användas och särskild försiktighet ska iakttas för att undvika skador på mark och vegetation.
6. I de fall totalförsvaret har intressen (anläggningar och/eller planerade grupperingsplatser) inom reservatet får tillsyn och skyddsarbetsuppgifter utföras utan hinder av föreskrifterna.

**B. Föreskrifter enligt 7 kap 6 § MB om skyldighet att tåla visst intrång**

Ägare och innehavare av särskild rätt till fastigheterna förpliktas att tåla sådana intrång i området som behövs för att tillgodose syftet med naturreservatet, exempelvis åtgärder för områdets vård och skötsel.

**C. Ordningsföreskrifter enligt 7 kap 30 § MB**

Utöver vad som annars gäller är det för allmänheten förbjudet att:

1. Bryta kvistar, fälla eller på annat sätt skada levande eller döda träd och buskar.
2. Skada vegetationen i övrigt t ex genom att gräva upp växter såsom ris, örter, mossor eller lavar eller ta bort vedlevande svampar.
3. Fånga, skada, döda eller bortföra ryggradsdjur. Störa djurlivet genom att exempelvis klättra i boträd eller medvetet uppehålla sig i närheten av fågelbo, lya eller gryt.
4. Insamla ryggradslösa djur.
5. Förstöra eller skada berg, jord eller sten på land eller i vatten genom att t ex borra, hacka, spränga, rista, gräva eller måla.
6. Framföra motordrivna fordon utanför befintlig väg.

Undantag från reservatsföreskrifterna i punkt C:

1. Snöskoteråkning är tillåten i reservatet på väl snötäckt mark. Vid körning ska i första hand befintliga stigar och leder användas och särskild försiktighet ska iakttas för att undvika skador på mark och vegetation.

2. I reservatet är det utan hinder av föreskrifterna tillåtet att jaga och fiska i enlighet med gällande lagstiftning.
3. Bär- och matsvampplockning är tillåtet i området.

## FÖRESKRIFTERNAS IKRAFTTRÄDANDE

Föreskrifterna träder i kraft tre veckor efter den dag de publicerades i länets författningssamling. Ordningsföreskrifter enligt 7 kap. 30 § MB gäller omedelbart.

## SKÄLEN FÖR LÄNSTYRELSENS BESLUT

### Beskrivning av området

Area:	448 ha
Naturtyper:	Skogsmark ca 362 ha, varav produktiv skog ca 352 ha Myr ca 83 ha Vatten ca 3 ha

Paula ligger ca 22 km nordväst om Moskosel och 8 km nordväst om Suddesjaur, i norra delen av Arvidsjaur kommun. Området utgör en del av en stor och flack isälvsavlagring med en mängd torrlagda strömfåror som markerar den forna isälvsdräneringen söderut och mot sydost. I en del av torrfåror har torv bildats. Isälvsdräneringen har i områdets östra kant eroderat moränterrängen och därför kan en del erosionsformer vara kvar. Den bild som detta större område ger av inlandsisens dräneringsmönster vid avsmältningen kan ses som representativt för regionen. Reservatet är därför geologiskt intressant, i synnerhet tillsammans med den övriga del av isälvsstråket som även det närliggande naturreservatet Paulajåkkå ingår i. Berggrunden domineras av granit men det finns även ett smalt stråk av porfyr i området.

Tall utgör det helt dominerande trädslaget i objektet med nästan 100 procent. I de södra delarna av reservatet finns ett större område med urskogsartad tallskog som har mycket höga naturvärden. Det är en högklassig sandtallskog som är nästan helt fullskiktad och har rikligt med 300-500-åriga tallar. Mängden död ved av framförallt tallågor är anmärkningsvärt stor. Lågorna är i hög grad naturliga rotvältor av tall i alla nedbrytningsstadier, från helt färsk till grova, hårda träd som legat i 100 år eller betydligt mer. En del av området har ett relativt trivialt trädskikt av ca 120-150-åriga tallar, men där finns ändå rikliga förekomster av tallågor och ett flertal rödlistade arter. I södra delen av reservatet finns också bäcken Saddejåkåtj som ingår i Piteälvens Natura 2000-område.

Den stora mängden död ved är en av orsakerna till att många rödlistade arter påträffas i reservatet. Här finns t.ex. vedsvampar som gräddporing och fläckporing. I norra delen av området har Östra Kikkejaure sameby ett stort timrat rengärde där påverkan av renskötsel gör sig starkt påmind. Förutom hagen går ett långt stängsel genom skogen,

som används när renarna ska samlas ihop. Inom reservatet finns också fornlämningar så som en boplats med härdar med stenskonung.

De norra och centrala delarna är tydligt påverkade av äldre plockhuggning och har måttligt med kulturspår, men håller trots det höga naturvärden. I området finns arronderingsmark i form av hyggen, vilka tillsammans täcker ca 10 procent av arealen.

Sammantaget bildar Paula ett stort område med värdefull hedtallskog. Området är naturskönt, lättframkomligt och korsas av en väg, vilket gör att det lämpar sig väl för rörligt friluftsliv.

### **Länsstyrelsens bedömning**

Paula är ett relativt stort och väl samlat område med äldre tallnaturskog på flack lavhed. Reservatets höga naturvärden bygger på en kombination av gammal urskogsartad skog, torra hedartade förhållanden samt stora mängder död ved. Paula har också ett stort värde för rennäringen genom dess karaktär av högklassigt renbetesland. Skogsavverkning eller annan exploatering skulle innebära att områdets naturvärden förstörs. Med anledning av detta har frågan om bildande av ett naturreservat aktualiserats.

Beslutet följer gällande riktlinjer för prioritering av naturreservatsskydd och Sveriges internationella åtaganden om skydd av den biologiska mångfalden, samt Sveriges miljö kvalitetsmål.

Länsstyrelsen bedömer att ett naturreservat i det aktuella området är förenligt med kommunens översiktsplan och med hushållningsbestämmelserna i 3 och 4 kap. MB.

Vid en vägning mellan enskilda och allmänna intressen i enlighet med 7 kap 25 § MB, bedömer länsstyrelsen att den inskränkning i den enskildes rätt att använda mark och vatten som beslutet innebär, inte går längre än vad som krävs för att syftet med naturreservatet ska tillgodoses.

I enlighet med vad som sägs i 4 och 5 §§ förordningen (2007:1244) om konsekvensutredning vid regelgivning, bedömer Länsstyrelsen att den föreslagna ordningsföreskriften enligt 7 kap 30 § MB innebär så begränsade konsekvenser, såväl kostnadsmässiga som i övrigt att det saknas skäl för en konsekvensutredning av regelgivningen.

### **ÄRENDETS BEREDNING**

De höga naturvärdena inom naturreservatet Paula uppmärksammades i samband med en inventering av skyddsvärda statliga skogar som länsstyrelsen och Naturvårdsverket genomförde under åren 2003-2005. Inventeringen gjordes på uppdrag av regeringen och redovisades i Naturvårdsverkets rapporter 5339, 5344, 5345 och 5473. För Norrbottens län redovisades totalt 432 områden som skyddsvärda.

Datum  
2010-06-08

Diarienummer  
511-274-10

NVR ID  
NR 2020425

Under 2005 slöts en överenskommelse mellan Naturvårdsverket, Sveaskog och länsstyrelserna i Norrbotten respektive Västerbotten, om hur de skyddsvärda områdena från inventeringen skulle bevaras långsiktigt. Överenskommelsen redovisades i en rapport (Naturvårdsverket, rapport 5498) där 168 områden i Norrbottens län pekades ut som blivande naturreservat. Naturreservatet Paula är ett av dessa områden.

Naturvårdsverket och Sveaskog AB träffade den 13 juni 2008 en överenskommelse om formellt skydd av 431 särskilt värdefulla naturskogsområden i hela landet. Denna innebär att områdena, på i överenskommelsen angivna villkor, kan avsättas som naturreservat utan krav på ekonomisk ersättning till Sveaskog. För länets del omfattas de områden som redovisats som naturreservat i Naturvårdsverkets rapport 5498. Överenskommelsen ger därmed ett värdefullt bidrag till uppfyllandet av delmål 1 *Långsiktigt skydd av skogsmark* i miljö kvalitetsmålet *Levande skogar*.

Beslutet har föregåtts av samråd med Arvidsjaurs kommun. Kommunen motsätter sig bildandet av nya naturreservat men välkomnar en dialog om hur markanvändningen i kommunen ska se ut i framtiden.

Förslaget har också remitterats till Försvarmakten, SGU, Bergstaten och Skogsstyrelsen. Av dessa har Skogsstyrelsen och Försvarmakten angett att de inte har något att erinra mot förslaget. SGU anger i sitt yttrande att området kan vara intressant för framtida grundvattenuttag samt prospektering. De anser därför att det av föreskrifterna för naturreservatet ska framgå att grundvattenuttag och anläggningsarbeten för uttag av grundvatten kan medges samt att prospektering ska vara tillåten. SGU har även i sitt yttrande givit värdefull information om berggrunden i området. Länsstyrelsen finner dock inte skäl att ändra de föreslagna reservatsföreskrifterna med anledning av synpunkterna som SGU framfört. Bergstaten har avstått från att svara.

Markägaren Sveaskog har getts tillfälle att yttra sig över förslaget. Sveaskog är positiv till reservatsbildningen men anger i sitt yttrande att mer utrymme bör lämnas i beslut och skötselplan för naturvårdande skötsel av naturreservatet. Länsstyrelsen bedömer dock att beslutet och skötselplanen redan ger tillräckliga möjligheter för naturvårdande skötsel och finner därför inte skäl att förändra beslutet med anledning av Sveaskogs synpunkter.

Östra Kikkejaure sameby har förelagts att yttra sig över förslaget. Inget svar har inkommit.

Naturskyddsföreningen i Norrbotten ställer sig i en skrivelse till Länsstyrelsen mycket positiva till reservatsbildningen.

## HUR MAN ÖVERKLAGAR

Detta beslut kan överklagas hos Regeringen (Miljödepartementet) enligt bilaga 3.



Länsstyrelsen  
Norrbotten

## BESLUT

7 (7)

Datum  
2010-06-08

Diarienummer  
511-274-10

NVR ID  
NR 2020425

### DE SOM DELTAGIT I LÄNSSTYRELSENS BESLUT

I detta ärende har beslut tagits av landshövding Per-Ola Eriksson, efter föredragning av naturvårdshandläggare Mary Holmgren. I den slutliga handläggningen av ärendet har även chefen för naturvårdsenheten Ronny Edin och länsassessor Fredrik Hannu deltagit.



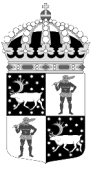
Per-Ola Eriksson



Mary Holmgren

#### Bilagor:

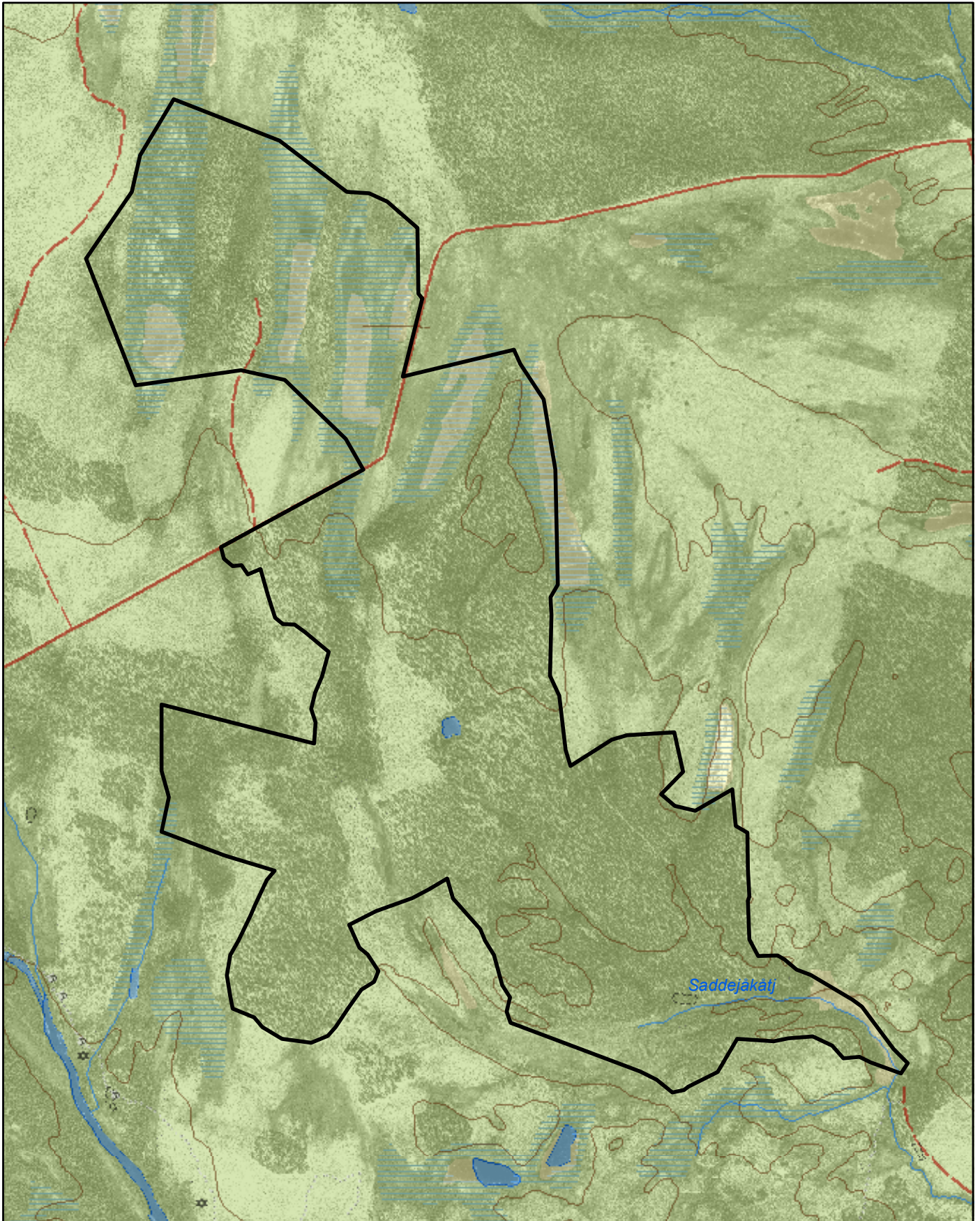
1. Karta över reservatet
2. Översiktskarta
3. Hur man överklagar
4. Skötselplan




# Naturreseptat Paula

Area 448 ha

Skala 1:20 000

Länsstyrelsen  
Norrbotten

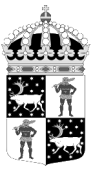
© Copyright Lantmäteriet 2010. Ur GSD - Produkter, ärende 106-2004/188

 Gräns för naturreseptatet

0 0,5 1 Kilometer





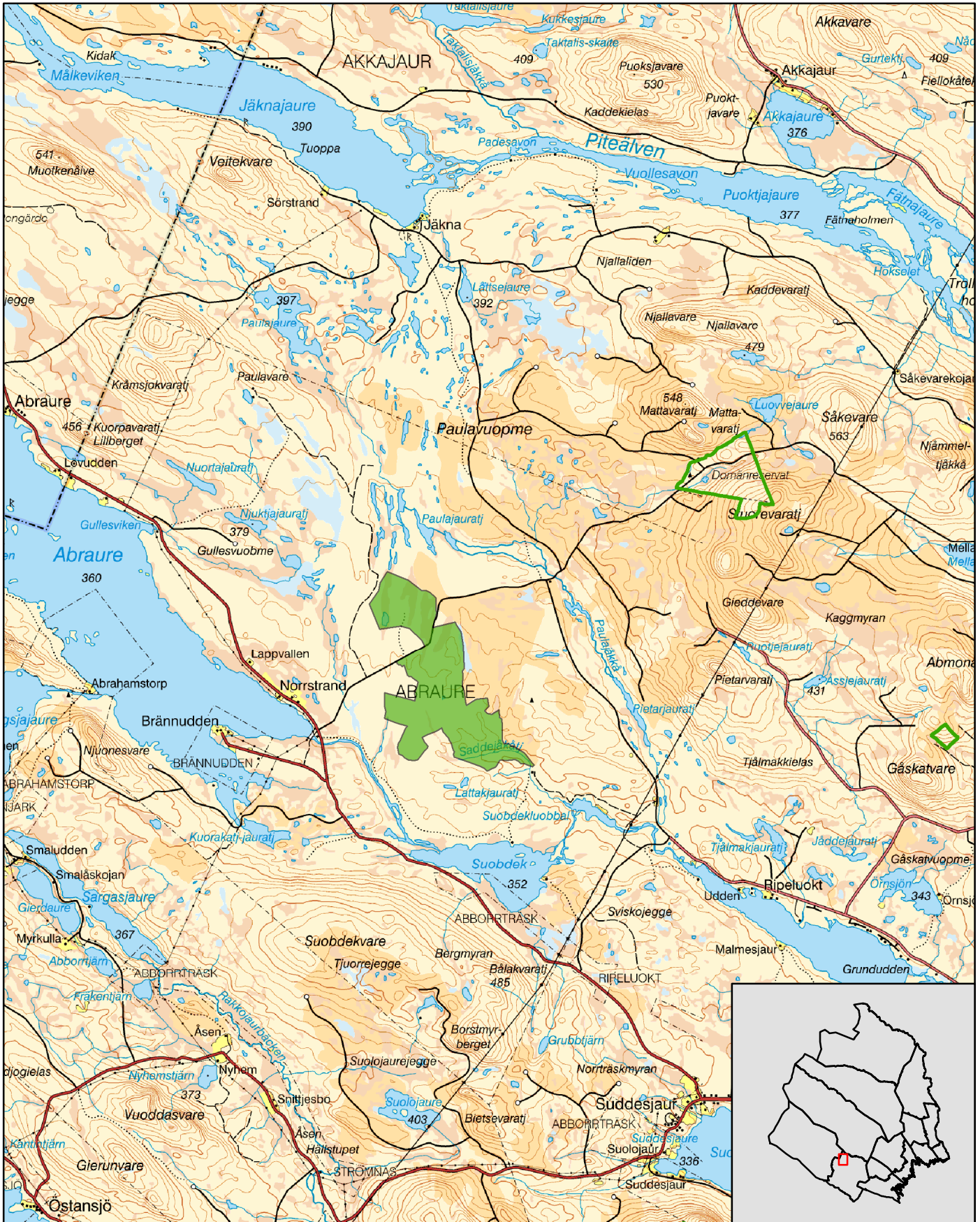


# Naturreservatet Paula

Arvidsjaur kommun

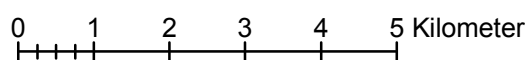
Skala 1:100 000

Länsstyrelsen  
Norrbotten



© Copyright Lantmäteriet 2010. Ur GSD - Produkter, ärende 106-2004/188

- Naturreservatet Paula
- Andra naturreservat





Länsstyrelsen  
Norrbotten

Bilaga 3

## HUR MAN ÖVERKLAGAR

Om Ni vill överklaga länsstyrelsens beslut ska Ni skriva till

**Regeringen, Miljödepartementet.** Ni ska skicka eller lämna in Ert överklagande till

**Länsstyrelsen i Norrbottens län, 971 86 LULEÅ**

För att Ert överklagande ska kunna prövas måste överklagandet ha kommit in till länsstyrelsen **inom tre veckor** från den dag Ni fick del av beslutet. Länsstyrelsen skickar därefter överklagandet till Regeringen, Miljödepartementet.

Ni ska i Ert överklagande ange

- \* vilket beslut Ni överklagar (ärendets diarienummer och beslutsdag),
- \* hur Ni vill att beslutet ska ändras och varför,
- \* Ert namn, postadress och telefonnummer.

Ni ska underteckna Ert överklagande. Om Ni anlitar ombud kan istället ombudet underteckna överklagandet. I så fall ska fullmakt bifogas.

Om Ni behöver ytterligare upplysningar om hur man överklagar kan Ni vända Er till länsstyrelsen, telefon 0920 – 960 00.

## SKÖTSELPLAN FÖR NATURRESERVATET PAULA I ARVIDSJAURS KOMMUN

### ALLMÄNT OM PLANEN

**Naturreservatets syfte ska vara styrande för reservatets långsiktiga vård och förvaltning.**

Områdets avgränsning redovisas i bilaga A.

Beskrivning och uppgifter om naturreservatet finns i beslutet 511-274-10.

Denna skötselplan ska ses över inom en tioårsperiod och vid behov revideras.

### SYFTET MED NATURRESERVATET

Syftet med reservatet är att bevara områdets höga naturskogsvärden och opåverkade karaktär. Reservatet ska bevara den biologiska mångfalden samt den värdefulla naturmiljön i området och ge förutsättningar för de ingående ekosystemen att utvecklas naturligt. Syftet är även att de delar av reservatet som idag har lägre naturvärden ska utvecklas i riktning mot ett naturligt tillstånd.

Inom ramen för dessa mål ska reservatet även bevara områdets fornlämningar och kulturmiljöer samt ge möjlighet till naturupplevelser, friluftsliv och vetenskaplig forskning i orörd natur.

Syftet ska nås genom att:

- Inget skogsbruk bedrivs i området.
- Exploateringar och arbetsföretag i området förhindras.
- Området sköts enligt fastställd skötselplan. Inriktningen ska vara fri utveckling med möjlighet till naturvårdsbränning efter särskild utredning.
- I utvecklingsmarker och arronderingsmarker kan även andra skötselåtgärder än naturvårdsbränning genomföras. Till exempel stängsling av ungskog eller avveckling av planterade trädslag för att gynna uppkomst av lövskog.
- Med undantag för avveckling av främmande trädslag ska trädfällning och påverkan på markskiktet undvikas vid alla typer av skötselåtgärder.

## NATUR

Skogsbestånden ska genom intern dynamik och andra naturliga processer fortsätta att utvecklas fritt. Våtmarkernas naturliga hydrologi och vegetation skall bevaras och endast förändras genom naturliga processer.

### Utvecklings- och arronderingsmark skog

Eventuella skötselåtgärder i områdets utvecklings- och arronderingsmarker bör utredas och tas upp vid en revidering av skötselplanen. Tillsvidare ska dessa områden fortsätta att utvecklas fritt i riktning mot naturskog.

### Brand

Då området är en tallskogsmiljö där skogsbränder är en naturlig störningsfaktor så bör spontant uppkommen brand få löpa fritt så långt det är möjligt. Brandbekämpning ska främst ske för att förhindra spridning utanför reservatet. Vid släckningsarbete ska så skonsamma metoder som möjligt användas och naturliga begränsningslinjer så som vägar, vattendrag och rågångar nyttjas i första hand. Fysiska ingrepp så som fällning av träd eller anläggande av mineralgator inne i reservatet ska undvikas.

## GRÄNSER

Naturreservatets gränser ska markeras enligt Naturvårdsverkets anvisningar och snarast efter att reservatet har beslutats.

Kontroll av gränsmarkeringar och rågångar ska göras minst vart tionde år.

## FRILUFTSLIV OCH INFORMATION

Paula lämpar sig väl för rörligt friluftsliv, det är naturskönt och lättillgängligt. Länsstyrelsen ska utreda möjligheterna till att utveckla friluftslivet inom reservatet.

Informationstavla med föreskrifter sätts upp på lämplig plats vid reservatet, förslagsvis på plats som markerats på kartan i bilaga B. Informationstavlan kan även beskriva det närliggande reservatet Paulajåkkå och nämna Nilasjåkk som ligger längs samma väg. En likadan skylt kan sättas upp i Paulajåkkå. Se reservatens läge i förhållande till varandra i bilaga B.

Aktuell information om naturreservatet ska finnas på länsstyrelsens hemsida.



Länsstyrelsen  
Norrbotten

## SKÖTSELPLAN

Datum  
2010-06-08

Bilaga 4

3 (3)

Diarienummer  
511-274-10

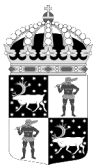
NVR ID  
NR 2020425

### SAMMANFATTNING AV PRIORITERADE ÅTGÄRDER

<b>Skötselåtgärd</b>	<b>När</b>
Information på länsstyrelsens hemsida	Snarast efter att reservatet har beslutats
Utmärkning av reservatsgränsen	Snarast efter att reservatet har beslutats
Utreda behov av anläggningar samt status för befintliga anläggningar	Snarast efter att reservatet har beslutats
Informationstavla vid reservatet	Snarast efter att reservatet har beslutats
Översyn och eventuell revidering av skötselplan	Senast 2020
Uppföljning av gränsmarkering	Minst vart tionde år
Underhåll av gränsmarkering	Vid behov

#### **Bilaga:**

- A. Karta
- B. Karta över närliggande reservat
- C. Artlista



Länsstyrelsen  
Norrbotten

511-274-10

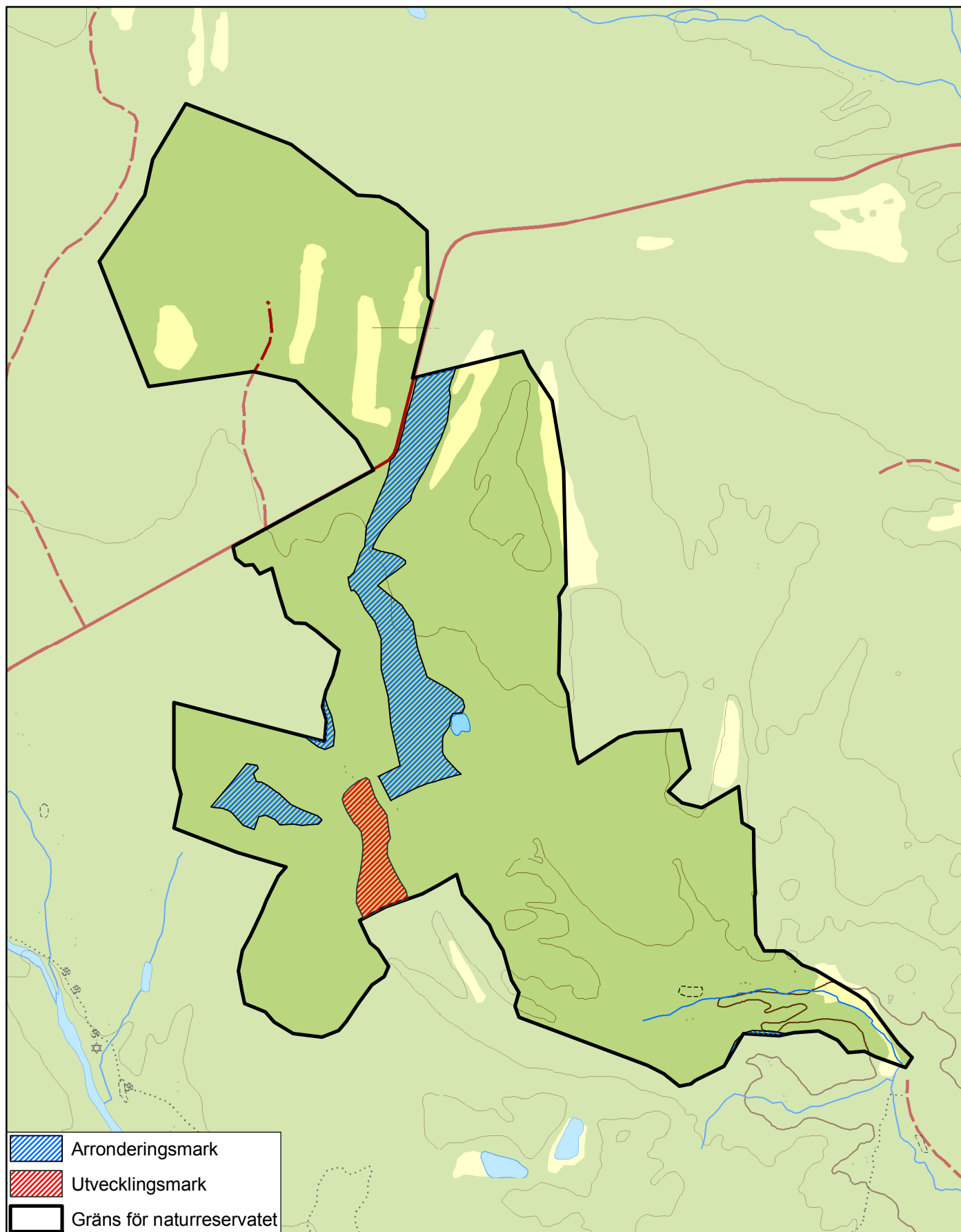
NR2020425

Bilaga A

## Naturreservatet Paula

Avgränsning och markslag

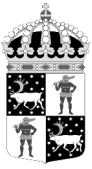
Skala 1:20 000



© Copyright Lantmäteriet 2010. Ur GSD - Produkter, ärende 106-2004/188

0 0,5 1 Kilometer

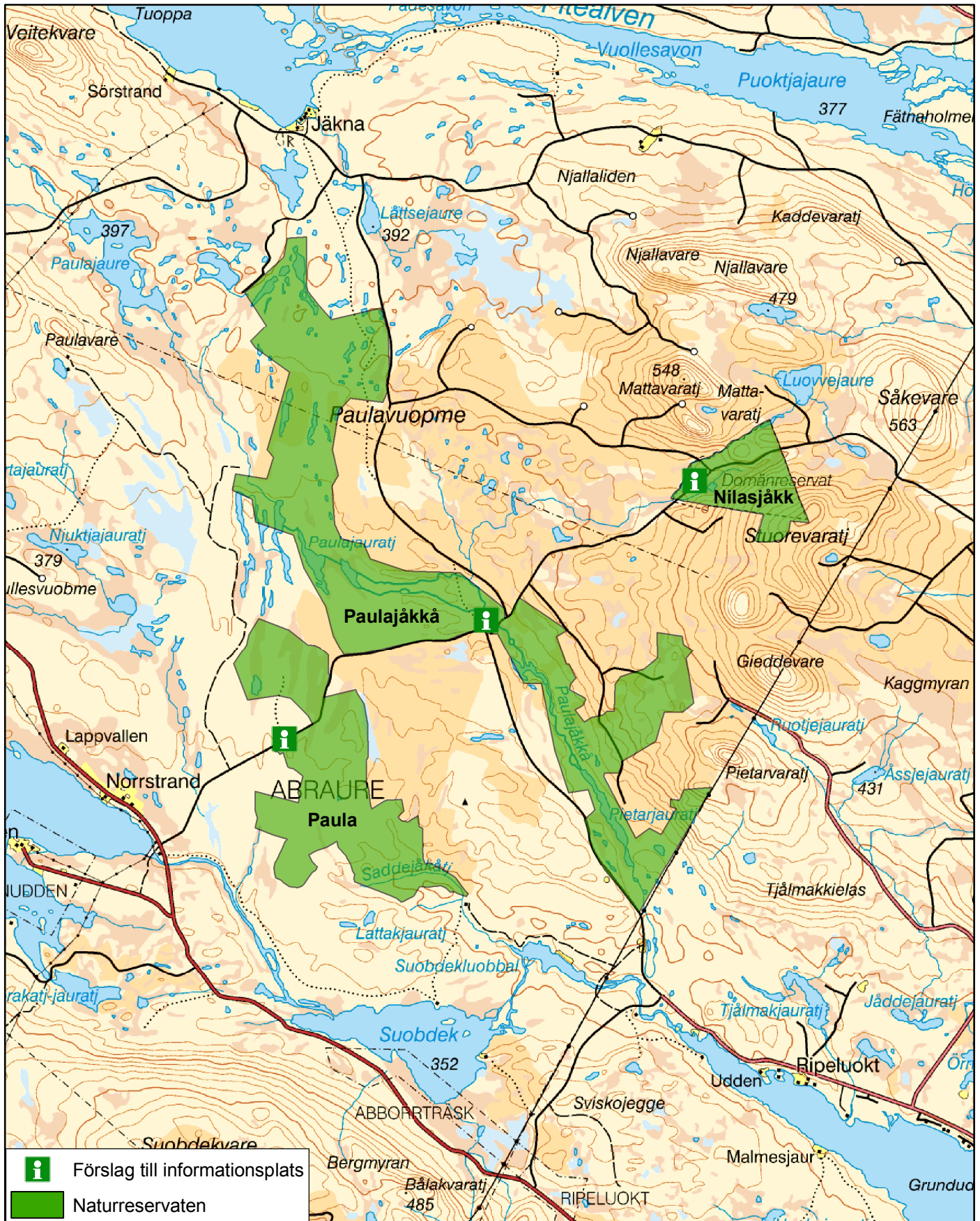


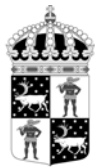


# Naturresevaten Paula, Paulajäkkå och Nilasjäkk

Avgränsning och information

Skala 1:70 000

Länsstyrelsen  
Norrbotten



## Artlista naturreservatet Paula

### - signalarter och rödlistade arter

	Svenskt namn	Latinskt namn	Hotkategori
1.	Blanksvart spiklav	<i>Calicium denigratum</i>	NT
2.	Dvärgbägarlav	<i>Cladonia parasitica</i>	NT
3.	Fläckporing	<i>Antrodia albobrunnea</i>	VU
4.	Gräddporing	<i>Skeletocutis lenis</i>	VU
5.	Gränsticka	<i>Phellinus nigrolimitatus</i>	NT
6.	Spadskinn	<i>Stereopsis vitellina</i>	VU
7.	Taigataggsvamp	<i>Phellodon secretus</i>	EN
8.	Tallstocksticka	<i>Gloeophyllum protractum</i>	VU
9.	Smalfotad taggsvamp	<i>Hydnellum gracilipes</i>	EN
10.	Vaddporing	<i>Anomoporia kamtschatica</i>	NT
11.	Vedtrappmossa	<i>Anastrophyllum hellerianum</i>	NT
12.	Lavskrika	<i>Perisoreus infaustus</i>	NT
13.	Treåttig hackspett	<i>Picoides tridactylus</i>	NT
14.	Reliktbock	<i>Nothorhina punctata</i>	NT

Hotkategorier enligt Artdatabankens rödlista 2010. EN= Starkt hotad, VU= Sårbar, NT= Nära hotad.

#### Källa:

- Länsstyrelsens översiktliga inventering 2003 och 2009.
- Artportalen.