



Bildande av naturreservatet Jällsjö i Varbergs kommun.

Beslut

Länsstyrelsen i Hallands län beslutar med stöd av 7 kap. 4 § miljöbalken (MB) att förklara det område som avgränsas av blå heldragen linje på nedanstående karta som naturreservat, med syfte, skäl och föreskrifter enligt nedan.

Reservatets gränser ska märkas ut i fält och dess namn ska vara Jällsjö.



Skötselplan

I enlighet med 3 § förordningen (SFS 1998:1252) om områdesskydd enligt miljöbalken m.m. fastställer länsstyrelsen bifogad skötselplan (bilaga 1).

Beslutet riktar sig till var och en, fastighetsägare och innehavare av särskild rätt, vars rättigheter att använda mark-och vattenområden berörs inom reservatsområdet.

Syfte

Syftet med reservatet är att bevara den biologiska mångfald som är knuten till områdets värdefulla mosaik av äldre bokskog och krattekskog samt sumpskogar med höga naturvärden, samt att återställa eller nyskapa livsmiljöer för skyddsvärda arter. Särskilt viktigt att värna är gamla eller senvuxna ädellövträd, döda träd, naturlig hydrologi samt hotade och sällsynta arter. Syftet är även att skapa möjligheter för arter att sprida sig inom och mellan reservat och nyckelbiotoper i trakten.

Förekommande ekosystem och biologisk mångfald ska bevaras och utvecklas både genom att naturliga processer får fortgå, liksom genom aktiva återställnings- och skötselåtgärder. Exempel på detta är att träd ska få åldras, dö och brytas ned genom angrepp av svampar, insekter eller genom stormfällning och att nya lövträd sedan föryngras naturligt i de luckor som bildas. Syftet är även att gynna den biologiska mångfalden på lång sikt genom vissa skötselinsatser, i form av röjning av gran och återställning till lövskog.

Inom ramen för ovanstående syfte ska naturreservatet även syfta till att stödja allmänhetens möjligheter till friluftsliv och naturupplevelser. Friluftsliv och rekreation grundat på allemansrätten ska kunna bedrivas i reservatet. Besökare ska kunna se, uppleva och lära från områdets typiska livsmiljöer, arter och historia.

Syftet ska nås genom att:

- Miljöerna skyddas mot exploatering genom förbud mot byggnationer, modernt skogsbruk med avverkningar, planteringar och andra skogsbruksåtgärder. Vidare förbjuds markstörningar som grävning eller andra ingrepp i marken.
- Skogsmarken med dess flora och fauna knuten till ek och bok utvecklas fritt från gran och främmande trädslag. Bokföryngringen röjs i ekmiljöerna, men i övrigt utvecklas bestånden genom intern dynamik.
- Nya kunskaper om hotade och hänsynskrävande arter och naturtyper ska inom ramen för syfte och föreskrifter beaktas i skötseln av reservatet.
- Främmande arter bekämpas om de riskerar att skada de naturvärden som reservatet avser att bevara.

Skälen för beslutet

Området utgörs av ädellövskog med skyddsvärd flora och fauna. Det kuperade skogsområdet utgörs till största del av äldre bokskog men med inslag av krattekskog på höjderna och grövre ekar i kantzonerna mot den omkringliggande åkermarken. I området finns värdefulla strukturer såsom stamhåligheter, senvuxna trädstammar och död ved.

Naturvärdena kan skadas av skogsbruksåtgärder som avverkning och gallring, av fysisk exploatering samt av konkurrens från gran och främmande arter och stammar.

De viktigaste åtgärderna för att bevara naturvärdena är att skydda området och att hålla efter gran i hela reservatet samt bok i ekbestånden.

Föreskrifter

Med stöd av 7 kap. 5 § miljöbalken (MB), om inskränkningar i rätten att använda mark- och vattenområden inom reservatet, är det utöver vad som annars gäller förbjudet att:

1. uppföra byggnad eller anläggning,
2. uppföra mast eller antenn samt anlägga luft- eller markledning,
3. anlägga väg,
4. borra, spränga, schakta, gräva, markbearbeta, eller bedriva täkt,
5. dika, dikesrensa, dämna eller utföra annan åtgärd som kan påverka områdets hydrologi,
6. anordna upplag, tippa, fylla ut,
7. kalka, gödsla eller sprida bekämpningsmedel,
8. avverka, gallra, röja, föryngra skog eller på annat sätt påverka vegetationen,
9. ta bort eller upparbeta dött träd, vindfälle eller döda grövre grenar,
10. framföra motordrivet fordon,
11. inplantera för området främmande växt- eller djurarter,
12. ta bort eller skada stengärdesgård eller odlingsröse,
13. sätta upp tavla, affisch, skylt eller göra inskrift, samt
14. utfodra vilt.

För att tillgodose syftet med reservatet förpliktigas med stöd av 7 kap. 6 § MB ägare och innehavare av särskild rätt till fastigheten tåla åtgärder inom området enligt följande:

15. utmärkning av naturreservatets gräns enligt Naturvårdsverkets anvisningar,
16. anläggning och underhåll av parkeringsplats och informationsskylt, se bilaga 2D,
17. ringbarkning av gran i hela reservatet,
18. kontinuerlig röjning av gran och främmande trädslag i hela reservatet,
19. kontinuerlig röjning av bok i ekbestånd, se bilaga 2D,
20. frihuggning av ekar i kantzonen mot den öppna åkermarken, längs med hela reservatsgränsen,
21. luckhuggning och veteranisering av bok i hela reservatet,
22. om inte föryngring genom intern dynamik ger önskat trädskikt, kan annan föryngringsmetod av lövträd användas, samt
23. undersökningar och dokumentation av mark, vatten samt växt- och djurliv i hela reservatet.

Med stöd av 7 kap. 30 § MB, om rätten att färdas och vistas i reservatet, är det utöver vad som annars gäller förbjudet att:

24. skada levande eller döda stående eller liggande träd och buskar,
25. skada, plocka eller samla in kärlväxter, mossor, lavar eller svampar annat än plockning av bär, matsvamp och enstaka exemplar,
26. inplantera för området främmande arter,
27. tälta mer än två dygn i följd,
28. medföra okopplad hund, med undantag för jakt med hund eller för eftersök,
29. elda,
30. framföra motordrivet fordon,
31. sätta upp tavla, affisch, skylt eller göra inskrift,
32. utan länsstyrelsens tillstånd anordna lägerverksamhet eller tävlingar, samt
33. utan länsstyrelsens tillstånd använda fällor avsedda för ryggradslösa djur.

Ovanstående föreskrifter ska inte utgöra hinder för:

- Förvaltaren av naturreservatet, eller den som förvaltaren uppdrar åt, att vidta de åtgärder som behövs för att tillgodose syftet med naturreservatet och som framgår av föreskrifterna 15-23.
- Nedtagning av grenar som sträcker sig över åkermark och att kapa träd som fallit över åkermark eller väg. Träd och grenar ska läggas tillbaka i reservatet. Undantaget gäller föreskrifterna 9 och 10.
- Rensning av befintliga diken som avvattnar åkermarken, om underhållsåtgärder är påkallade med hänvisning till bestämmelserna i 11 kap. 17 § miljöbalken. Undantaget gäller föreskrifterna 4 och 5.
- Jakträttsinnehavare att använda motordrivet fordon för uttransport av älg, hjort och vildsvin i enlighet med terrängkörningsbestämmelserna. Undantaget gäller föreskrift 10.
- Utsättning av nationellt hotade arter som är knutna till reservatets naturtyper och där utsättningar krävs för att stärka artens möjlighet till långsiktigt överlevnad i länet, under förutsättning att länsstyrelsen beviljat tillstånd.
- Vetenskapliga undersökningar som länsstyrelsen gett tillstånd till, under förutsättning att det inte motverkar reservatets syfte.

Upplýsningar:

Länsstyrelsen vill upplysa om att föreskrifterna om begränsning av rätten att färdas och vistas i reservatet gäller omedelbart och även om beslutet överklagas (7 kap. 30 § MB).

Länsstyrelsen erinrar även om att andra lagar, förordningar och föreskrifter än reservatsföreskrifterna gäller för området. Av särskild betydelse för syftet med reservatet, eller som ett komplement till föreskrifterna, är bland andra följande bestämmelser:

2 kap. 1, 6-8 §§ kulturmiljölagen (1988:950), fornlämningar

De fasta fornlämningar som återfinns inom reservatet är skyddande enligt lag. Det är förbjudet att utan tillstånd rubba, ta bort, gräva ut, täcka över eller genom bebyggelse, plantering eller på annat sätt ändra eller skada en fast fornlämning. Riksantikvarieämbetet och länsstyrelsen får vidta de åtgärder som behövs för att skydda, vårda och undersöka en fast fornlämning.

11 kap. miljöbalken, samt lagen (1998:812) med särskilda bestämmelser om vattenverksamhet.

Med vattenverksamhet avses bland annat uppförande, ändring, lagning och utrivning av dammar, bortledning av vatten från eller grävning och rensning av vattenområden samt andra åtgärder i vattenområden om åtgärden syftar till att förändra vattnets djup eller läge. Även åtgärder som utförs för att avvattna mark

eller som utförs för att sänka eller tappa ur ett vattenområde eller skydda mot vatten, när syftet med åtgärden är att varaktigt öka en fastighets lämplighet för ett visst ändamål är att betrakta som vattenverksamhet (markavvattning).

1 § terrängkörningslagen (1975:1313) och terrängkörningsförordningen (1978:594)
Körning i terräng med motordrivet fordon för annat ändamål än jordbruk eller skogsbruk är, med vissa undantag, förbjuden.

4-9 §§ artskyddsförordningen (2007:845)

Många arter är fridlysta. Det innebär att djuren och växterna inte får skadas eller störas och i många fall även att fortplantningsområden och viloplatser är skyddade. Alla fåglar, groddjur, kräldjur, fladdermöss samt orkidéer är fridlysta och dessutom ett urval av andra organismer.

Hur man överklagar

Eventuellt överklagande skickas till halland@lansstyrelsen.se eller Länsstyrelsen, 301 86 Halmstad. Ange vilket beslut som överklagandet gäller t ex genom att ange diarienumret. Skriv också vilken ändring som begärs.

För att överklagandet ska kunna prövas, måste det komma in till Länsstyrelsen **senast den 17 november 2017**.

Länsstyrelsen skickar överklagandet vidare till Regeringen för prövning, om länsstyrelsen inte själv ändrar beslutet på det sätt som begärs.

Kungörelse av beslut

Detta beslut kommer att kungöras enligt 3 § lag (1977:654) om kungörande i mål och ärenden hos myndighet m.m. och 27 § förordning (1998:1252) om områdesskydd enligt miljöbalken m.m.

Beslutet kommer också att kungöras i länets författningssamling.

Beslutet hålls tillgängligt på Länsstyrelsen i Hallands län och Länsstyrelsens hemsida www.lansstyrelsen.se/halland.

Beskrivning av området

Någon kilometer söder om Åkulla bokskogar ligger Jällsjö. Åkulla bokskogar är riksintresse för både naturvård och friluftsliv och trakten utgörs av ett sjörikt och kuperat skogs- och kulturlandskap. Åkulla bokskogar har en mångtusenårig historia av nemoral ädellövskog. Bok har varit beståndsbildande här i över 1000 år och Åkulla är bland de största idag kvarvarande bokskogsområdena i Halland.

De utpekade områdena i Jällsjö är be vuxna med hedädelövskog med bok som dominerande trädslag. Uppe på höjderna och i kanterna mot öppen mark finns en del bergek. Graninslaget är litet och det finns några få strögranar utspridda. Trädens ålder varierar och det finns både träd runt 150 år och sådana som är 40-50 år. Uppe på höjderna är en del av träden senvuxna. Vid genomgång av bestånden hittades en del skogliga signalarter och rödlistade arter t.ex. fällmossa, platt fjädermossa, bokvårtlav och trädporella.

Uppgifter om reservatet

Namn	Jällsjö
Kommun	Varberg
Församling	Sibbarp
Reservatet bildades år	2017
Areal	24 hektar
Lägesbeskrivning	Jällsjö ligger 8 km öster om Tvååker, strax utanför Sibbarp.
Mittkordinater (SWEREF 99 TM)	6324178,9 349563,7
Naturgeografisk region	Region 11. Sydsvenska höglandets myrrika västsida.
Naturvårdsregister - ID	2047140
Förvaltare	Länsstyrelsen

Fastigheter och särskilda rättigheter redovisas i bilaga 4.

Ärendets handläggning

Ett gemensamt fältbesök gjordes 2016 med Skogsstyrelsen som hade fått kännedom naturvärdena i området. Förhandling med fastighetsägaren angående intrångsersättning i samband med reservatsbildningen inleddes 2016. I februari 2017 slöts avtal om intrångsersättning med den berörda fastighetsägaren för Jällsjö 2:6.

Samråd mellan Naturvårdsverket och Länsstyrelsen har skett under reservatsbildningsprocessen och slutfördes 11 maj 2016.

3 juli 2017 skickades förslag till beslut med bilagor på remiss till fastighetsägare, Varbergs kommun, Skogsstyrelsen, Hallands naturskyddsförening, Naturskyddsföreningen Varberg, Hallands botaniska förening, Jägareförbundet Halland, Sveriges geologiska undersökning (SGU), Polismyndigheten Region Väst.

Rättighetsinnehavare i den outredda samfälligheten Jällsjö S:3 och till olokaliserade avtalsnyttjanderätter förelades via kungörelsedelgivning att yttra sig med anledning av beslutsförslaget. Länsstyrelsen beslutade om kungörelsedelgivning 3 juli 2017. Kungörelse publicerades på Länsstyrelsens hemsida, i Göteborgs-Posten, Hallands Nyheter och Post- och Inrikes Tidningar 7 juli 2017.

Svar inkom från Polismyndigheten, SGU, Varbergs kommun och Skogsstyrelsen.

I bilaga 5 redovisas alla inkomna remissvar samt hur Länsstyrelsen valt att bemöta dem.

Länsstyrelsens bedömning*Motiv för Länsstyrelsens beslut*

Jällsjö är bevuxet med hedädellövskog som domineras av bokskog med inslag av krattekskog uppe på höjderna. Här finns viktiga strukturer såsom stamhåligheter, lågor och torrakor. I området har man hittat arter såsom fällmossa, platt fjädermossa, trädporella och bokvärtlav.

Jällsjö ligger bara lite mer än en kilometer från riksintresset Åkulla bokskogar (NN10), som har mer än 800 ha skyddade lövskogar. Närheten till övriga områden med höga naturvärden bidrar till bevarandevärdet i Jällsjö eftersom naturvärdena är av likartat slag och de olika ingående områdena kan tjäna som spridningszoner för arter sinsemellan. Området ingår dessutom i det kommunala naturvårdsprogrammet, i klass II (mycket höga naturvärden) området ”Jällsjö-Högröd”.

Det som kan hota värdena är bl.a. avverkning, dikning och annan negativ förändring av hydrologin, plantering av främmande trädslag, konkurrens från gran och exploatering samt fragmentering av biotoperna.

Då ett rationellt skogsbruk inte är förenligt med bevarandet av arterna i området behövs någon form av långsiktigt skydd. Området kräver en del skötsel- och restaureringsinsatser vilket medför att en skötselplan behövs. Vidare krävs ordningsföreskrifter för att bevara områdets värden. Naturresevat är därmed den

lämpligaste skyddsformen.

Ur ett svenskt och internationellt perspektiv har Halland och Sverige ett ansvar att bevara vissa skogar. Ädellövskogar är utpekade som särskilda ansvarsbiotoper för länet i strategin för formellt skydd av skog i Hallands län. Jällsjö ligger inom en av de sex utpekade värdetrakterna, kallad "Hallands mellanbygd".

Beslutet följer riktlinjer för prioritering av naturreservatsskydd, Sveriges internationella åtaganden om skydd av den biologiska mångfalden samt bidrar till att uppnå miljö kvalitetsmålen "Levande skogar" och "Ett rikt växt och djurliv".

Beslutets förenlighet med riksintressen, planer och områdesbestämmelser

Reservatsbeslutet är förenligt med hushållningsbestämmelserna i 3 och 4 kap. miljöbalken.

Länsstyrelsen bedömer att detta beslut är förenligt med en från allmän synpunkt lämplig användning av mark- och vattenresurser samt med den för området gällande översiktsplanen.

Intresseprövning

Länsstyrelsen anser, vid en intresseprövning enligt 7 kap. 25 § miljöbalken, att avgränsningen av området, reservatets omfattning och föreskrifternas utformning i detta beslut innebär en rimlig balans mellan de värden som ska skyddas och det intrång detta innebär för enskilds rätt att använda mark och vatten.

Konsekvensutredning vid regelgivning

Enligt 4 § förordningen (2007:1244) om konsekvensutredning vid regelgivning, ska länsstyrelsen vid beslut om ordningsföreskrifter formulerade med stöd av 7 kap. 30 § MB göra en konsekvensutredning av kostnadsrämsiga och andra konsekvenser i den omfattning som behövs. Enligt 5 § samma förordning kan länsstyrelsen, om den bedömer att det saknas skäl att genomföra en konsekvensutredning, besluta ordningsföreskrifter utan att göra en konsekvensutredning.

Länsstyrelsen bedömer att det saknas skäl att genomföra en konsekvensutredning av de ordningsföreskrifter som beslutas i detta ärende.

Deltagande i beslutet

Detta beslut har fattats av landshövding Lena Sommestad. I handläggningen av ärendet deltog länsråd Jörgen Peters, naturvårdsdirektör Henrik Martinsson, länsjurist Tina Risberg, antikvarie Jenny Nord och naturvårdshandläggare Elin Nystrand. Den sistnämnda har varit föredragande.

Lena Sommestad
Landshövding

Elin Nystrand
Naturvårdshandläggare

Detta beslut har signerats digitalt och saknar därför namnunderskrifter.

Bilagor

Bilaga 1	Skötselplan
Bilaga 2	Kartor 2A Översiktskarta 2B Skötselkarta 2C Naturtypskarta 2D Bestämmelser enligt 7kap. 6§ miljöbalken 2E Friluftslivkarta
Bilaga 3	Rödlistade och regionalt intressanta arter
Bilaga 4	Fastigheter och särskilda rättigheter
Bilaga 5	Redovisning remissvar

Skötselplan

Jällsjö



LÄNSSTYRELSEN
HALLANDS LÄN





Skötselplan för naturreservatet Jällsjö i Varbergs kommun

1. Syfte med säkerställande och skötsel

Syftet med reservatet är att bevara den biologiska mångfald som är knuten till områdets värdefulla mosaik av äldre bokskog och krattekskog, samt sumpskogar med höga naturvärden samt att återställa eller nyskapa livsmiljöer för skyddsvärda arter. Särskilt viktigt att värna är gamla eller senvuxna ädellövträd, döda träd, naturlig hydrologi samt hotade och sällsynta arter. Syftet är även att skapa möjligheter för arter att sprida sig inom och mellan reservat och nyckelbiotoper i trakten.

Förekommande ekosystem och biologisk mångfald ska bevaras och utvecklas både genom att naturliga processer får fortgå, liksom genom aktiva återställnings- och skötselåtgärder. Exempel på detta är att träd ska få åldras, dö och brytas ned genom angrepp av svampar, insekter eller genom stormfällning och att nya lövträd sedan föryngras naturligt i de luckor som bildas. Syftet är även att gynna den biologiska mångfalden på lång sikt genom vissa skötselinsatser, i form av röjning av gran och återställning till lövskog.

Inom ramen för ovanstående syfte ska naturreservatet även syfta till att stödja allmänhetens möjligheter till friluftsliv och naturupplevelser. Friluftsliv och rekreation grundat på allemansrätten ska kunna bedrivas i reservatet. Besökare ska kunna se, uppleva och lära från områdets typiska livsmiljöer, arter och historia.

Syftet ska nås genom att:

- Miljöerna skyddas mot exploatering genom förbud mot byggnationer, modernt skogsbruk med avverkningar, planteringar och andra skogsbruksåtgärder. Vidare förbjuds markstörningar som grävning eller andra ingrepp i marken
- Skogsmarken med dess flora och fauna knuten till ek och bok utvecklas fritt från gran och främmande trädslag. Bokföryngringen röjs i ekmiljöerna, men i övrigt utvecklas bestånden genom intern dynamik.
- Nya kunskaper om hotade och hänsynskrävande arter och naturtyper ska inom ramen för syfte och föreskrifter beaktas i skötseln av reservatet.
- Främmande arter bekämpas om de riskerar att skada de naturvärden som reservatet avser att bevara.



2. Beskrivning av området

2.1 Markslag, naturtyper och arter

<u>Naturtyper (KNAS¹)</u>	<u>Areal (hektar)</u>
Ädellövskog	21,9
Triviallövskog med ädellövinslag	0,6
Lövblandad barrskog	0,5
Lövsumpskog	0,3
Odlad mark	0,3
Ungskog inklusive hyggen	0,2
Triviallövskog	0,1
Övriga skogsimpediment	0,1
Varav produktiv skogsmark	23,6

<u>Natura 2000-habitat</u>	<u>Areal (hektar)</u>
Näringsfattig bokskog (9110)	21,6
Näringsfattig ekskog (9190)	1,6
Lövsumpskog (9080)	0,3

Rödlistade och regionalt intressanta arter:

1 respektive 3 stycken, se förteckning i bilaga 3.

2.2 Historisk och nuvarande markanvändning samt naturförhållanden

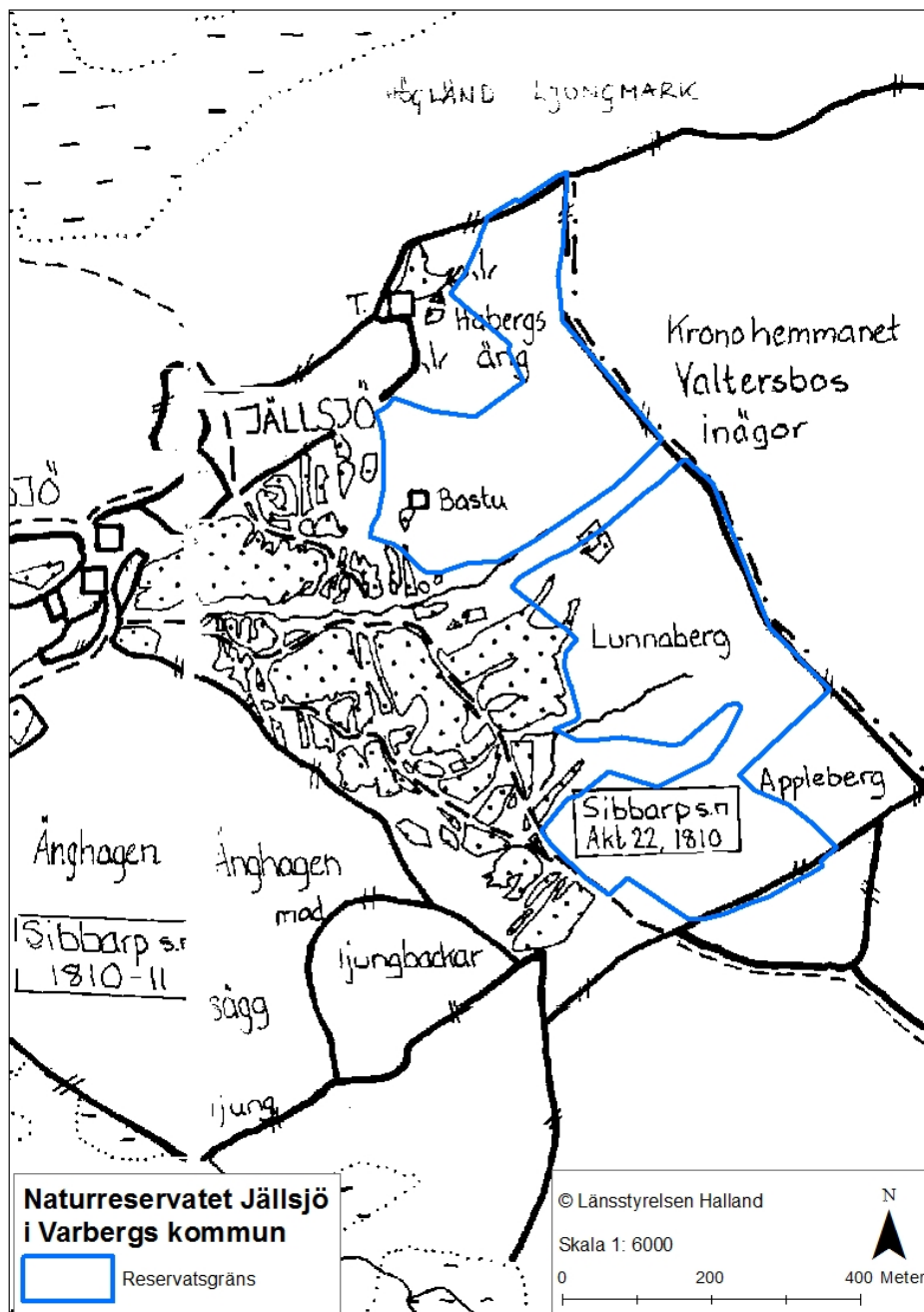
Jällsjö med intilliggande Åkulla bokskogar utgörs av ett kuperat skogs- och kulturlandskap och området har en mångtusenårig historia av nemoral ädellövskog. Bok har varit beståndsbildande här i över 1000 år och Åkulla är bland de största idag kvarvarande bokskogsområdena i Halland.

Kring 1650 ingår Jällsjö tillsammans med Åkulla bokskogar i ett större lövskogsområde kallat "Grimmeton Böge skogh" (Malmström, 1939). I Jällsjö fanns två hemman registrerade 1810 och på den tiden låg de som små öar i utmarken med en eller två särskägnade åker- och ängsgården, samt hagar och lyckor som hörde till hemmanen. Förleden till namnet Jällsjö är möjligen hjäll med betydelsen "torkställning" eller hjälm med betydelsen "höstack med tak". Åkern låg höglänt och bestod av oregelbundet formade tegar som brukades i ensäde. Utmarken var bevuxen av ljung och tuvig gräsmark och utgjorde största delen av det nuvarande reservatsområdet. När ängen inte var tillräcklig inom gårdet kunde man göra ett ängsintag på utmarken. Generellt bestod ängen i området av stenig hårdvall och av ljungvall, härbland växte ek, bok, al, en, pors och hassel. Laga skifte genomfördes i Jällsjö under perioden 1856-1858, skiftet innebar

¹ Naturvårdsverket 2004. Kontinuerlig naturtypskartering av skyddade områden.



inte några drastiska förändringar vad gäller bebyggelsen, men däremot skiftades utmarken och odlades upp (Bengtsson, 1995).



Historisk karta över Jällsjö 1810.

På Malmströms karta över 1850-talet finns lövskog markerat på mindre områden inom reservatet, främst i de centrala och södra delarna. 1920-talets kartöverlägg, visar att hela området återigen är helt täckt av lövskog (Malmström, 1939). Även på den häradsekonomiska kartan från 1920-talet kan man se att området täcks av lövskog samt att området likt idag delas av åkermark.



I dagsläget är hela området bevuxet med ädellövskog och till största del av bok. I bokskogen kan man se tydliga tecken på modernt skogsbruk där beståndet har gallrats och där den ena stammen på tvåstammiga träd konsekvent huggits bort. Medan krattekskogen på höjderna är mer svåråtkomlig och senvuxen och därför troligen inte bär samma tydliga spår av modernt skogsbruk.

2.3 Beskrivning av bevarandevärden

Biologiska värden

Historiskt har den nemoral zonen i Sverige varit täckt av ädellövskog, men idag finns bara en bråkdel kvar. I Hallands län utgör den bara drygt 8 procent av skogsarealen, varav bokskog bara utgör en mindre del. Ädellövskog är en skogstyp som vi i Sverige har ett internationellt ansvar för eftersom en betydande del av den europeiska arealen trots allt finns i Sverige. 2006 fastslog Länsstyrelsen i Halland en strategi för formellt skydd av skog i vilken man pekade ut sex värdestrakter för ädellövskog. Jällsjö ligger inom en av dessa, kallad "Hallands mellanbygd".

Naturreseptatet Jällsjö ligger strax söder om riksintresset för naturvård Åkulla bokskogar (NN 10). Detta är värdefullt eftersom Åkulla ett av tre större bokskogsrika områden i Halland som har lång skoglig kontinuitet och höga naturvärden. Närheten till övriga områden med höga naturvärden bidrar till bevarandevärdet i Jällsjö eftersom naturvärdena är av likartat slag och de olika ingående områdena kan tjäna som spridningszoner för arter sinsemellan. Dessutom öppnar detta möjligheter för en dynamisk utveckling inom och runt omkring det större riksintresset där naturliga successioner kan ha sin gång på ett annat sätt än i mindre enskilda reservat. Inom mindre än en mil finns mer än tio reservat så som Skogsbo, Valaklitt, Toppbjär, Skärbäck, Långan-skogen och Mjällbjär m.fl.

Reservatet ligger inom "Jällsjö- Högyrd", ett klass II område som ingår i naturvårdsprogrammet för Hallandslän (del Varbergs kommun). Enligt naturvårdsprogrammet är området som domineras av vackert bokskogsklädda berg av stor betydelse för landskapsbilden.

Många sällsynta och hotade arter har påträffats i och omkring Åkullaområdet. I Jällsjö har man hittat både rödlistade arter och skogliga signalarter, bland annat fällmossa, platt fjädermossa, trädporella och bokvårtlav.

De utpekade områdena i Jällsjö är bevuxna med hedädellövskog med bok som dominerande trädslag. Bokskogen är hedartad med mager undervegetation. Trädens ålder varierar och det finns både träd runt 150 år och sådana som är i 40-50 års ålder. I området kan man se tydliga spår efter tidigare gallringar. I flera delar av reservatet finns gamla, hålrötade och döda träd, de senare i form av lågor, torrakor och högstubbar. Död ved, framför allt från ädellövträd, är en bristvara i dagens skogslandskap och därför är många arter som är beroende av död ved hotade. Utöver bokskogarna finns också flera ekskogsbestånd och även ett bestånd av lövsumpskog i området. Ekarna återfinns uppe på höjderna och i kanterna mot den öppna åkermarken. Uppe på höjderna finns nästan



bara ek men en del bokföryngring kommer även här, under ekarna finns ett rikare fältskikt som domineras av blåbärsris. Enstaka ekar finns även spridda nerför bergssidorna men här är det boken som dominerar och får så göra. I de centrala delarna där reservatet delas av åkermark övergår de magra hedbokskogarna i en frodig sumpskog där tall och björk dominerar. Här finns till skillnad från resten av reservatet lite gran insprängt. I sumpskogen kan även ett rikt fågelliv noteras och arter som lövsångare, grönsångare, svarthätta, rödhake och stenknäck hörs när man vandrar genom området. I väster parallellt med hålvägen går ett fuktstråk där al dominerar med inslag av bland annat kärrviol och topplösa.

Geologiska värden

Området i och kring Åkulla bokskogar är känt för sin dramatiska topografi och flera av de skogklädda kullarna ger en visuell kontrast mot omgivande jordbruksmark. Höjdskillnaderna inom reservatsområdet rör sig mellan 90-145 m.ö.h..

Kulturhistoriska värden

Inom området finns en rik förekomst av fornlämningar. I bokskogarna återfinns tre områden med fossil åkermark, de anas framför allt i form av odlingsrösen.

Det nordligaste området (RAÄ: Sibbarp 128:1) utgörs av fossil åkermark i flera olika odlingsytor, hela området är ca 230x70-110 m. Här finns odlingsrösen, stensträngar samt en husgrund. Husgrunden är belägen i anslutning till terrasserna och är 9x14 m. En linbastugrund finns norr om husgrunden, på storskifteskartan över Jällsjö från 1810 finns linbastun med tillsammans med en röjd yta framför. Sydost om detta område återfinns ett större område med ca 30 odlingsrösen (RAÄ: Sibbarp 171:1) Området är ca 150x30-80 m. På storskifteskarta över Jällsjö från 1810-11 kallas området för Lunnare åker. I reservatets södra del återfinns även där ett större område med fossil åkermark (RAÄ: Sibbarp 130:1). Området är ca 135-160x45-120 m och består av ett 50-tal odlingsrösen och flera odlingsytor. Området har inga skarpa begränsningar utan övergår succesivt i öröjd mark, samt i väster i åker. På storskifteskartan från 1810-11 och lagaskifteskarta från 1857 kallas området Kyrkoledsängen.

I reservatets nordligaste del, uppe på en höjd, återfinns en rund stensättning i storleksordningen 13 m i diameter (RAÄ: Sibbarp 42:1). En stenmur/ägogräns går 2 m öster om anläggningen och den är idag bevuxen med ett flertal träd.

I områdets centrala delar återfinns två hålvägar, parallellt med varandra (RAÄ: Sibbarp 129:1). Den längsta hålvägen är ca 300 m lång och sträcker sig tvärs över reservatet i nordöstlig – sydvästlig riktning. Den är 2-3 m bred och 0.4-1.6m djup och slutar vid ett område med fossil åkermark. Mitt på sträckan går en till hålväg parallellt med den första, för att sedan stråla samman. Den andra hålvägen är 70 m lång och 2 m bred och 0.5-1.3 m djup. Hålvägen följer bergets fot och en stenmur/ägogräns. En ägogräns är även lagd som stenmur över hålvägen, men ägogränserna har båda sannolikt tillkommit senare än hålvägen. På storskifteskarta över Jällsjö från 1810-11 är hålvägen utritad som liten väg, som slutar ungefär vid gränsen mellan Jällsjö och Valtersbo ägor.



I sydöst, straks utanför reservatsgränsen, ligger två gravar från bronsåldern som benämns kungagravarna på kartan (RAÄ: Sibbarp 7:1 och 7:2).

Friluftsvärden

En trevlig bokskog att besöka och promenera i, men utan anlagda stigar. En mindre parkering planeras i reservatets sydvästra kant. Naturreservatet Jällsjö ligger strax söder om riksintresset för friluftsliv Åkulla bokskogar (FN 08), där en mängd olika vandringsleder finns anlagda.

Prioriterade bevarandevärden

Bevarandet av hedädellövsbogen och dess arter har högsta prioritet. Förekommande Natura 2000-naturtyper: 9110 Näringsfattig bokskog, 9190 Näringsfattig ekskog och 9080 Lövsumpskog ska bevaras.

2.4 Referenser

Bengtsson, E. 1995. Historiskt kartöverlägg. Kulturmiljöenheten, Länsstyrelsen i Hallands län.

Larsson, K. och Simonsson, G. 2003. Den halländska skogen – människa och mångfald. En underlagsrapport till en regional strategi för skogsskydd. Länsstyrelsen i Halland, Halmstad. Meddelande 2003:7. 74 s.

Malmström, C. 1939. Hallands skogar under de 300 senaste åren. Meddelande från statens Skogsförsöksanstalt 31: 171-300.

Mathiasson, M., Bengtsson, S., Flodin, L-Å. och Paulsson, I. 2006. Strategi för formellt skydd av skog i Halland. Länsstyrelsen i Halland och Skogsstyrelsen, Halmstad. 77 s.



3. Skötsel av området

3.1. Generella riktlinjer

Granröjning

För att området även i framtiden skall fortsätta vara hedädellövskog krävs det att uppväxande gran röjs löpande. I dagsläget är inväxande gran inte ett stort problem i reservatet.

Bokröjning

I delar av reservatet, såsom uppe på kullarna och längs med åkerkanter, är det framför allt ek som dominerar. Tyvärr är det framför allt bok och gran som riskerar att föryngra sig i dessa bestånd, eftersom dessa trädslag klarar av att växa upp i skuggan av andra träd. För att ek skall fortsätta att dominera i dessa områden krävs det att både gran- bokföryngringen röjs bort.

Död ved

Död ved är en viktig resurs för många arter i skogen och är idag en bristvara, särskilt död ved av lövträd i grövre dimensioner. I delar av reservatet är bokarna så gamla att träd börjat dö, vilket tillför ny död ved. Vid behov kan luckhuggning och veteranisering utföras för att skapa flerskiktade bestånd och död ved, för att gynna arter som är beroende av en kontinuerlig förekomst av dessa substrat.

Vindfällen eller döda grova grenar som hamnar olämpligt och påtagligt hindrar framkomlighet på stigar, vägar och åkermark får flyttas till annan lämplig plats inom reservatet.

Kulturmiljö

Områdena kring husgrunden och de gamla åkrarna bör hållas mer öppna än det övriga området, för att tydliggöra det historiska landskapet för besökare. De enskilda rösen bör om möjligt inte vara be vuxna med träd, då de skadas vid eventuella rotvältor.

Främmande arter

Om främmande arter upptäcks i reservatet, bör de bekämpas om de riskerar att påverka de naturvärden som reservatet avser att bevara. Bekämpning ska dock endast ske om det finns förutsättning att med rimlig ekonomisk insats begränsa artens förekomst i reservatet, eller om det finns nationellt intresse av att bekämpa arten.

Utsättning av arter

Nationellt hotade arter som är knutna till reservatets naturtyper, där utsättningar krävs för att stärka artens möjlighet till långsiktig överlevnad i länet, kan sättas ut i området under förutsättning att det inte motverkar reservatets syfte.



3.2 Skötselområden

Reservatet utgörs av ett skötselområde som redovisas på skötselkartan Bilaga 2B.

SKÖTSELOMRÅDE 1: HEDÄDELLÖVSKOG, SELEKTIVHUGGNING

Areal: 24 hektar

Beskrivning: Bokskog är den dominerande naturtypen i skötselområdet, här finns inslag av död ved men även tydliga spår av sentida skogsbruk.

Uppe på kullarna breder krattekskogen ut sig och även längs med åkerkanterna finns inslag av ek. På topparna finns ett inslag av yngre bok som är på väg upp, medan längs åkerkanterna står eken helt trängd av bok.

På ett mindre område finns lövsumpskog bestående av till största del björk och tall, men även en del gran växer här. De fuktstråk som finns inne i bokskogen domineras av al.

Mål: Gammal ädellövskog med inslag av lövsumpskog. Sammansättning och strukturer formas genom naturlig dynamik utan gran, vilket ger en flerskiktad skog med många gamla träd och stort inslag av död ved. Även andra lövträd kan gärna få förekomma.

I ekbestånden dominerar ek utan bok och gran. Utmed åkerkanterna står ekarna fritt utan inväxning av andra trädslag.

Åtgärder:

- Ringbarka granarna som står i lövsumpskogen.
- Bokföryngring röjs bort i de ekdominerade delarna på höjderna för att gynna ekbestånden.
- Ekarna som står i kantzonen mot åkermarken bör gynnas genom frihuggning.
- Luckhuggning eller veteranisering av bok kan genomföras för att nyskapa värdefulla livsmiljöer och öka mängden död ved, vid behov.
- Återkommande röjning av gran och eventuella främmande trädslag, vid behov.
- Stensättningen Sibbarp 42:1 bör frihuggas från träd och sly, utan markingrepp. Även hålvägarna bör hållas fria från växtlighet på samma sätt.

4. Friluftsliv och turism

En parkeringsplats för två bilar planeras utanför naturreservatet, se karta 2E. I anslutning till parkeringsplatsen skall det finnas en informationsskylt. Här ska besökare kunna läsa om området samt informeras om reservatets föreskrifter riktade till allmänheten. Större delen av reservatet utgörs av gles men kuperad ädellövskog som det är lätt att röra sig i.



Reservatet ligger i endast någon kilometer från Riksintresset för friluftsliv ”Åkulla bokskogar” där en mängd besöksmål och vandringsleder finns tillgängliga.

5. Tillsyn, dokumentation och uppföljning

Länsstyrelsen ansvarar för att genomförda skötselåtgärder följs upp. Uppföljning ska ske enligt Naturvårdsverkets uppföljningsplan.

Länsstyrelsen ansvarar också för regelbunden tillsyn i reservatet.

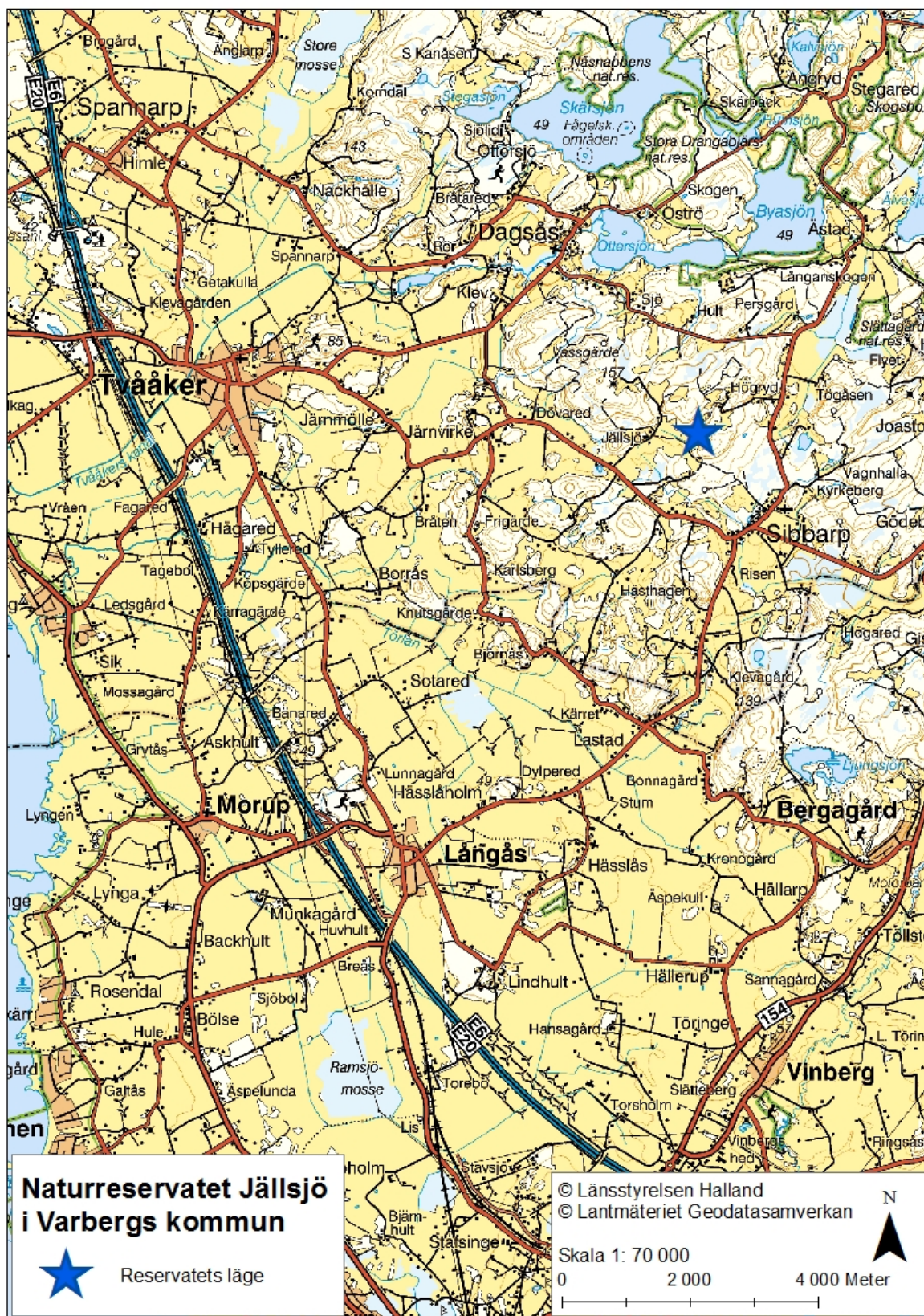
6. Sammanfattning och prioritering av planerade skötselåtgärder

Skötselåtgärd	När	Var (Skötselområde)	Prioritet	Finansiering
Utmärkning av reservatets gränser	Omgående	Hela området	1	Vårdanslaget
Iordningställande och underhåll av p-plats och informationsskylt	Snarast, därefter vid behov	Se bilaga 2D	2	Vårdanslaget
Ringbarkning av all gran	Inom 10år	1, Lövsumpskogen, se bilaga 2B	2	Vårdanslaget
Röjning av invandrande gran och främmande trädslag	Vid behov	Hela reservatet	1	Vårdanslaget
Röjning av invandrande bok	Vid behov	1, Ekbestånden, se bilaga 2B	1	Vårdanslaget
Frihuggning av ek i kantzoner mot åkermark	Vid behov	1	2	Vårdanslaget
Luckhuggning	Vid behov	1	2	Vårdanslaget
Veteransiering av bok	Vid behov	1	2	Vårdanslaget
Uppföljning av bevarandemål och skötselåtgärder	Enligt Uppföljningsplan	Hela området	2	Vårdanslaget



LÄNSSTYRELSEN
HALLANDS LÄN

2A Översiktskarta



Postadress
301 86 HALMSTAD

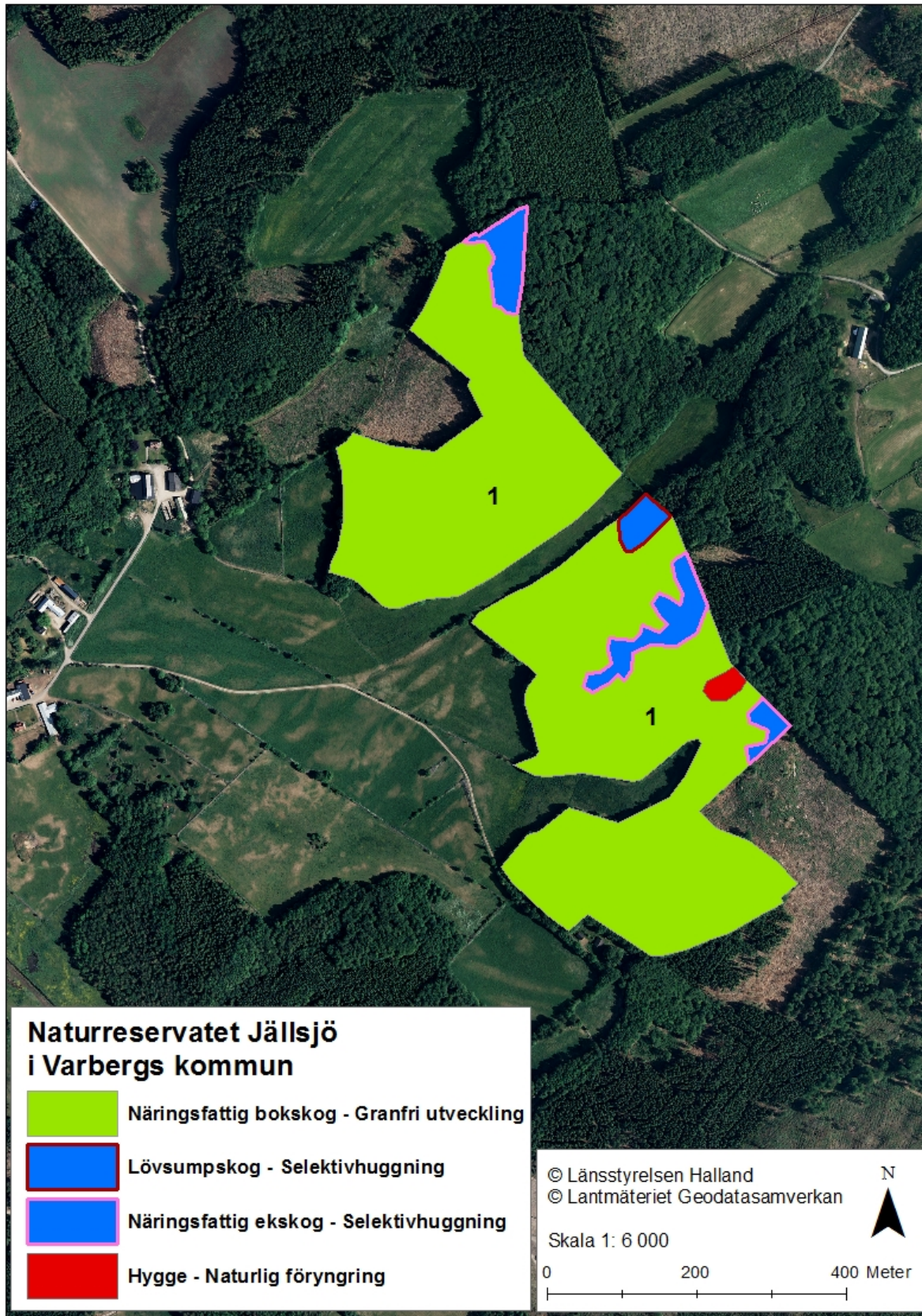
Besöksadress
Slottsgatan 2

E-post
Halland@lansstyrelsen.se

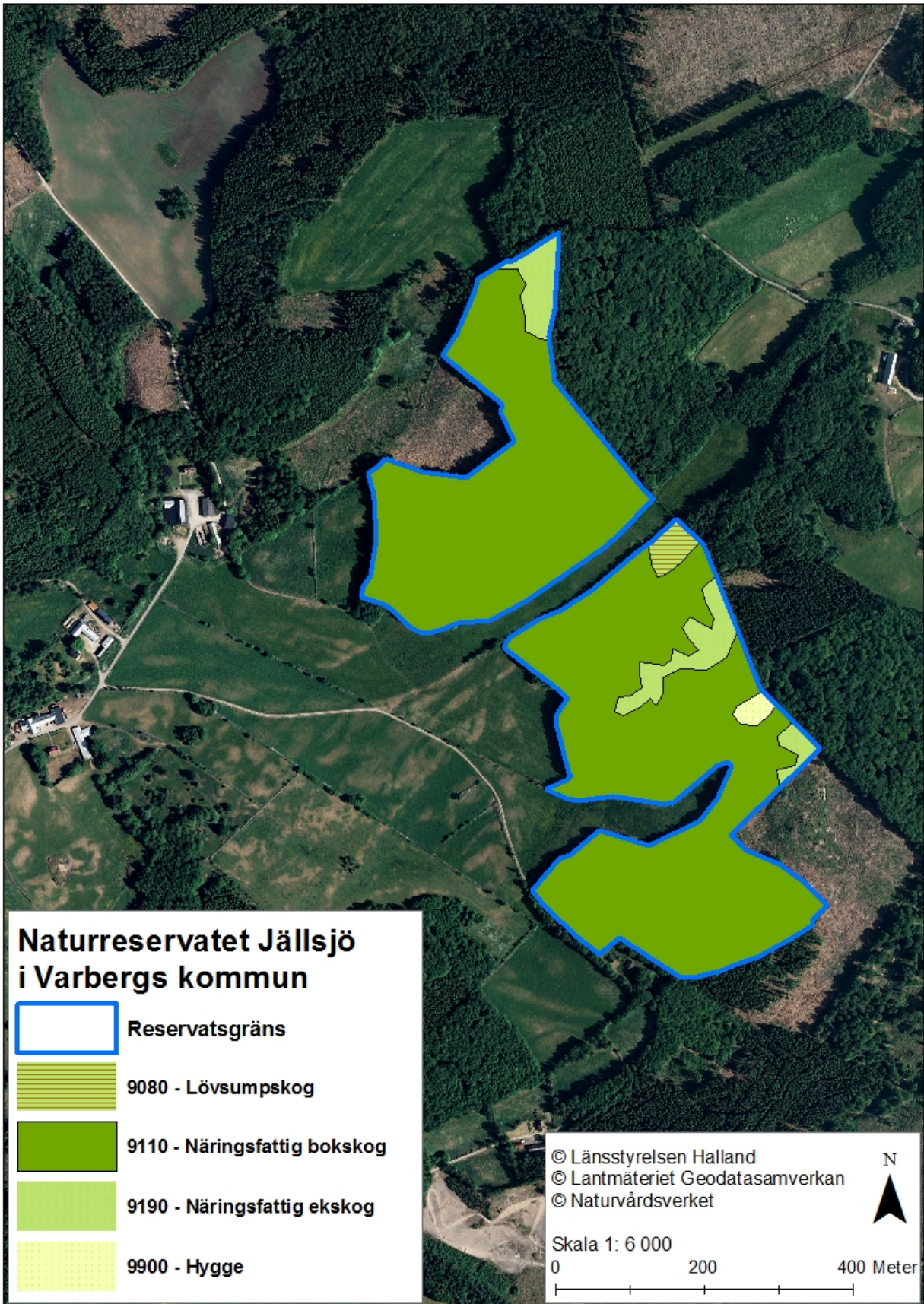
Telefon
010 – 224 30 00

2B Skötselkarta

Numreringen i kartan anger skötselområden. Färgen i kartan anger huvudsaklig skötsel inom skötselområdet.

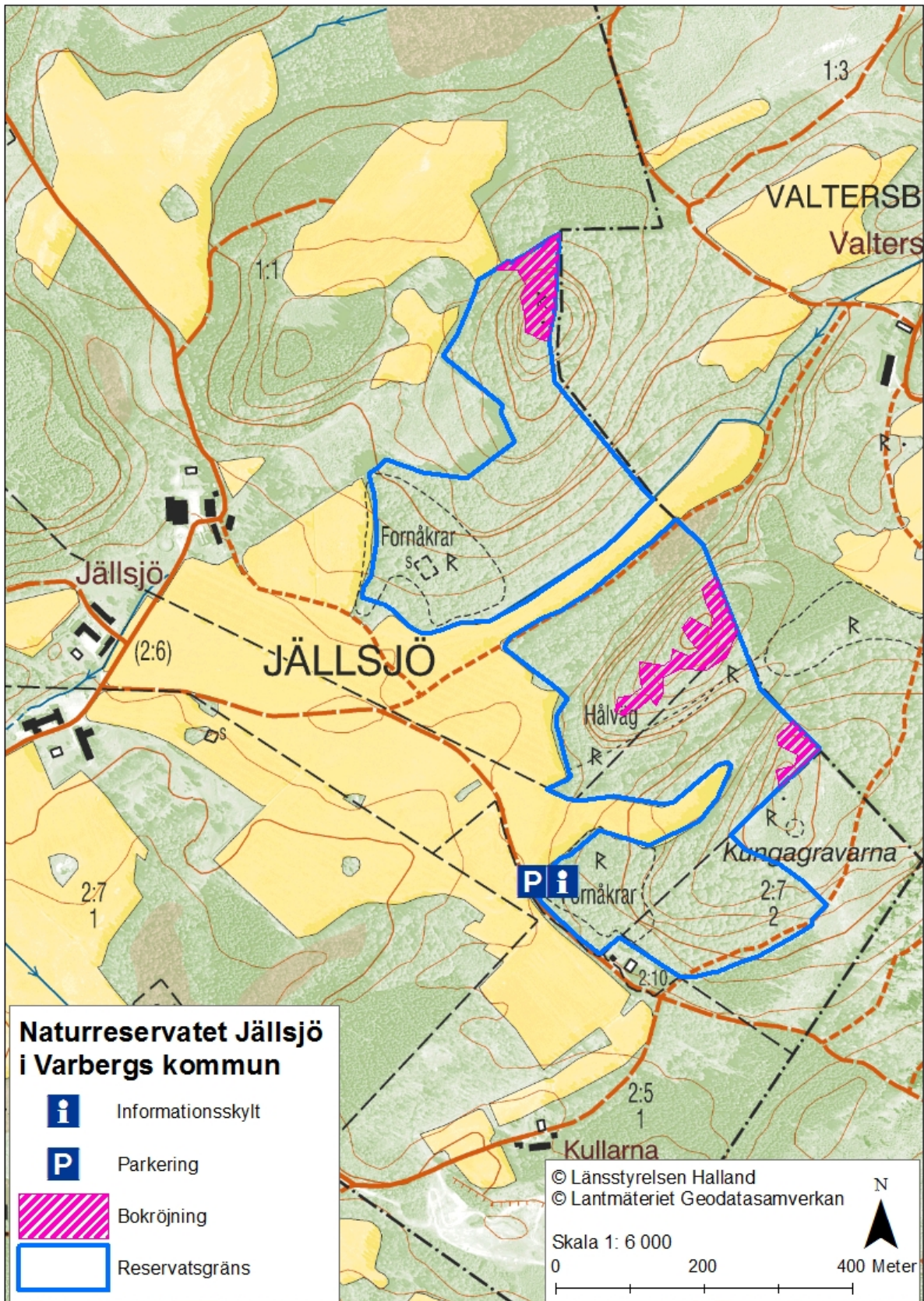


2C Naturtypskarta

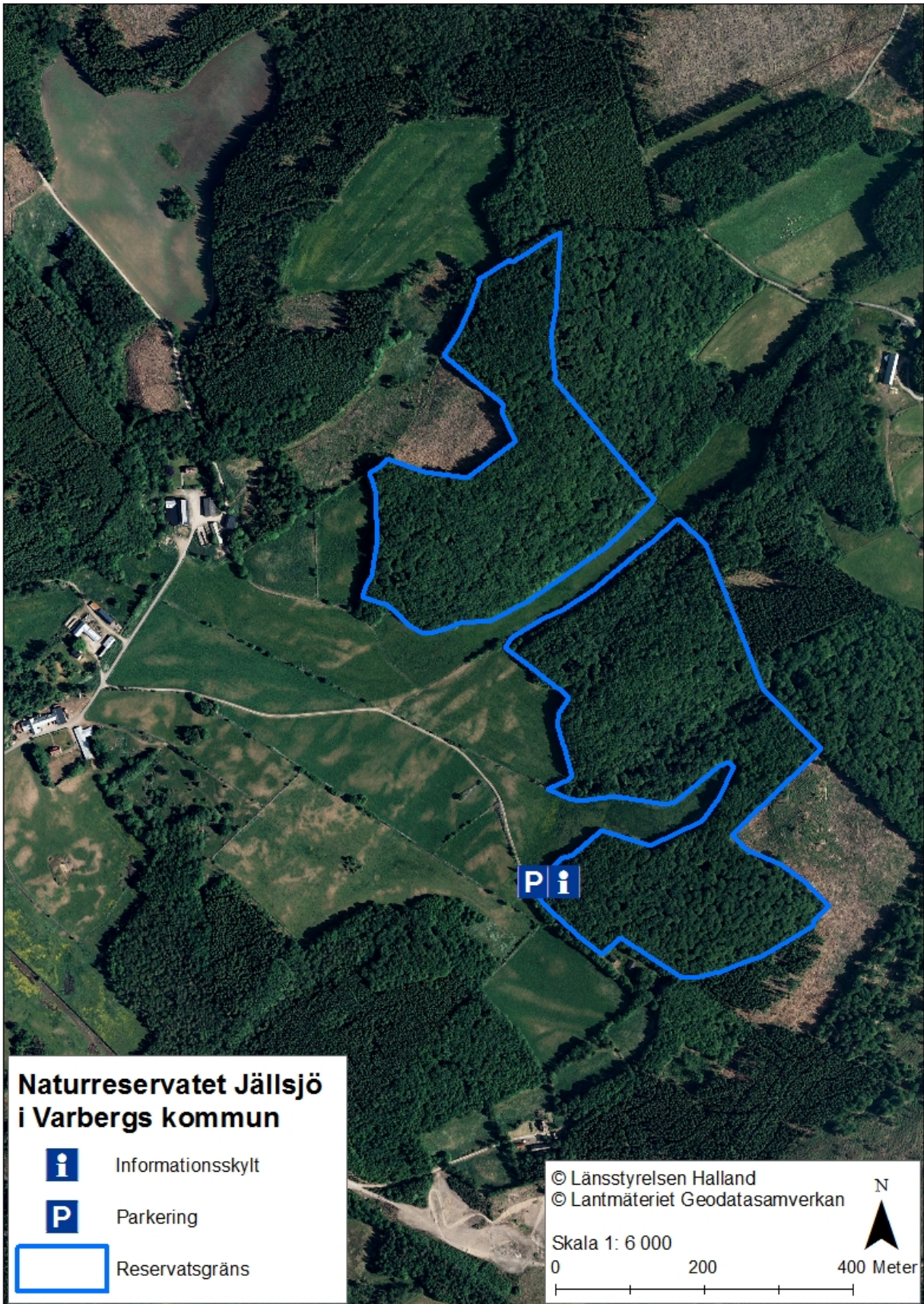


2D Bestämmelser enligt 7 kap. 6 § miljöbalken

Kartan nedan är en rumslig precisering av föreskrift 16 och 19 i beslut om bildande av naturreservatet Jällsjö. Övriga föreskrifter i beslutet som grundas på 7 kap. 6 § miljöbalken gäller för hela naturreservatet.



2E Friluftslivskarta





Förteckning över rödlistade och regionalt intressanta arter som har påträffats i eller nära naturreservatet Jällsjö, Varbergs kommun, Hallands län

Rödlistade arter indelade i kategorier baserade på artens risk att försvinna från Sverige enligt "Rödlistade arter i Sverige, Westling 2015". Beteckningen regionalt intressant används av Länsstyrelsen i Halland och anger att arten har ett värde för naturvården regionalt, ex. ovanliga arter och signalarter.

Uppgifterna är hämtade från www.artportalen.se samt övriga databaser inom Svenska Lifewatch (www.svenskalifewatch.se). Utöver uppgifterna nedan finns det sannolikt ytterligare rödlistade eller regionalt intressanta arter i området, som ännu inte observerats eller som ej kommit till Länsstyrelsens kännedom.

Totalt i området finns uppgifter om 1 rödlistad och 3 regionalt intressanta arter.

Svenskt artnamn	Vetenskapligt artnamn	Grupp	Kommentar
Nära hotad (NT)			
bokvårtlav	<i>Pyrenula nitida</i>	Lavar	2017
Regionalt intressant			
fällmossa	<i>Antitrichia cripendula</i>	Mossor	2017
platt fjädermossa	<i>Neckera complanata</i>	Mossor	2017
trädporella	<i>Porella platyphylla</i>	Mossor	2017



Fastigheter inom reservatet (fastigheter, sämjelotter, fiskelotter, byggnad å, allmänt vattenområde)

Beteckning på kartan	Ägare/innehavare, adress	Övrigt
Varberg Jällsjö 2:6	Ingemar Esbjörnsson Sländevägen 9 311 72 Falkenberg Ingela Esbjörnsson Sländevägen 9 311 72 Falkenberg	~

Marksamfälligheter inom reservatet

(samfällid mark, samfällt vatten, samfällt fiske, allmänningar)

Beteckning på kartan	Ägare/innehavare, adress	Ändamål
Jällsjö samfällighet 3	Oregistrerad samfällighet	<i>Bastu</i>



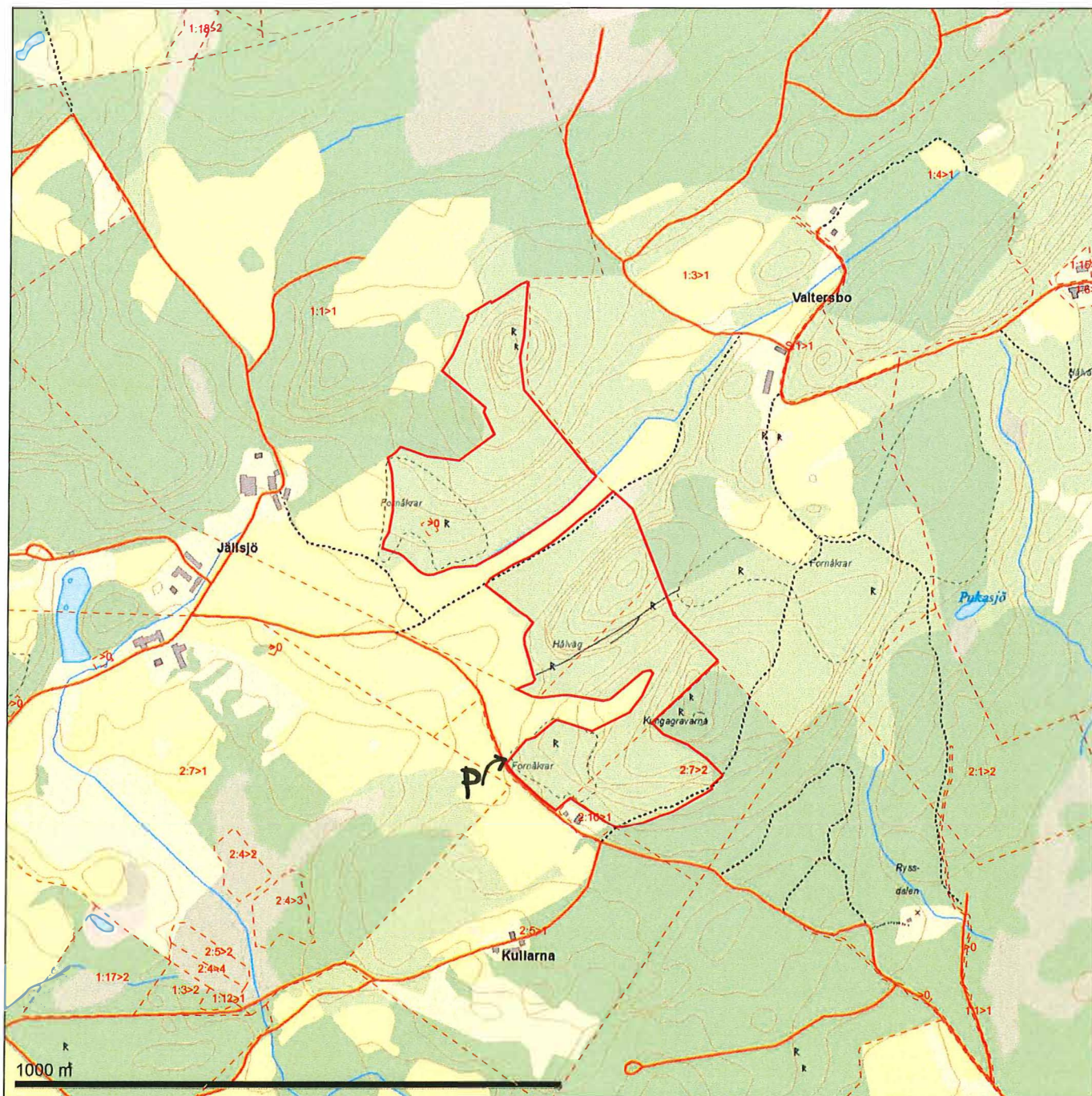
Avtal och särskilda rättigheter

Nyttjanderätt väg	
Berörd fastighet	Ändamål
Varberg Jällsjö 2:6	<p>Nyttjanderätten avser rätt att iordningsställa, nyttja och underhålla parkeringsplats för två bilar för besökare till naturreservatet.</p> <p>Rätt att använda anslutande väg för länsstyrelsens transporter och allmänhetens rätt till väg fram till parkeringsplats.</p> <p>Vägens och parkeringens läge framgår av bifogad karta.</p> <p>Gäller 2017-04-15 – 2067-04-15</p>
Till förmån för: Länsstyrelsen	
Belastar: Varberg Jällsjö 2:6	

Jakträttsinnehavare

Markägaren eller de som markägaren arrenderar ut jakten till.

Kartutskrift för:
Jällsjö (DOSID: 1118188)



2



Sammanställning av remissyttranden angående förslag till beslut och skötselplan för naturreservatet Jällsjö, Varbergs kommun

Länsstyrelsens förslag

Länsstyrelsen har i remissen lämnat förslag på beslut för naturreservatet Jällsjö. Beslutet omfattar syftet med det långsiktiga skyddet, avgränsning, föreskrifter samt skötselplan.

Sammanställning av yttranden angående förslag till beslut och skötselplan för naturreservatet Jällsjö.

	Synpunkt	Bedömning
Polismyndigheten	Polismyndigheten/LPO Varberg har ingen erinran angående förslag på beslut och skötselplan för naturreservatet Jällsjö.	Ingen åtgärd krävs.
SGU	Sveriges geologiska undersökning (SGU) avstår från att yttra sig i ärendet.	Ingen åtgärd krävs.
Varbergs Kommun	Varbergs kommun bedömer att ett bildande av naturreservat Jällsjö ligger i linje med kommunens naturvårds- och planeringsunderlag och kommunen ställer sig därmed positiva till förslaget.	Ingen åtgärd krävs.
Skogsstyrelsen	Skogsstyrelsen ser positivt på bildandet av naturreservatet Jällsjö och föreslagna skötselplan, samt att naturreservatet görs tillgängligt genom parkering och informationsskylt.	Ingen åtgärd krävs.

Elin Nystrand
Naturvårdshandläggare