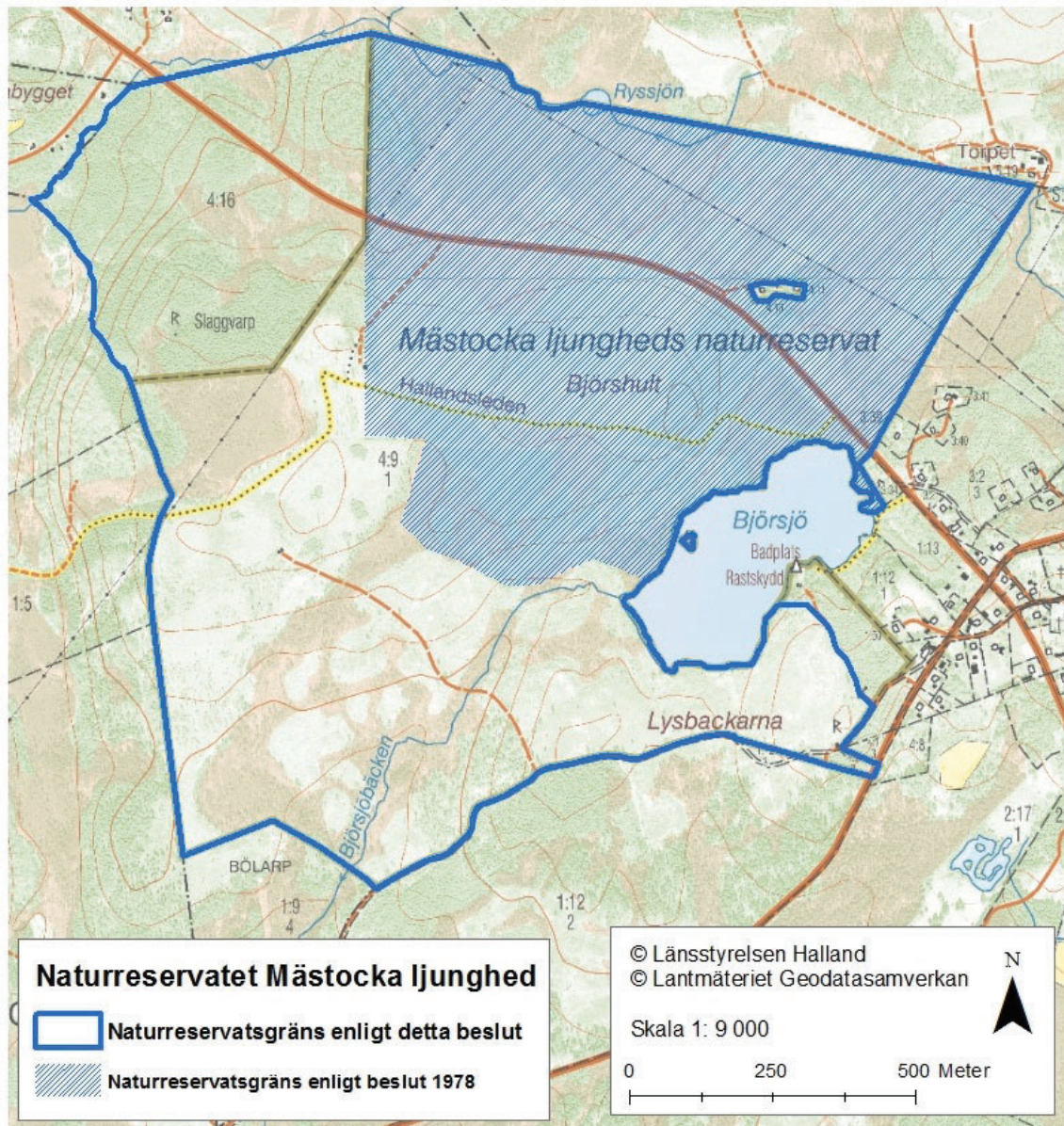




Utvidgning av naturreservatet Mästocka ljunghed i Laholms kommun



Beslut

Länsstyrelsen i Hallands län beslutar med stöd av 7 kap. 4 § miljöbalken (MB) att förklara det område som avgränsas av blå heldragen linje på kartan på föregående sida som naturreservat, med syfte, skäl och föreskrifter enligt nedan.

Reservatets gränser ska märkas ut i fält och dess namn ska vara Mästocka ljunghed.

Länsstyrelsen i Hallands län beslutar med stöd av 7 kap. 7 § första stycket miljöbalken att förordnande om naturreservat avseende fastigheten Mästocka 4:12, Mästocka ljunghed, Veinge socken, Laholms kommun från 1978-08-14 (dnr. 11.111-3543-74) upphör att gälla när föreliggande beslut vinner laga kraft.

I enlighet med 3 § förordningen (SFS 1998:1252) om områdesskydd enligt miljöbalken m.m. fastställer Länsstyrelsen bifogad skötselplan (bilaga 1).

Beslutet riktar sig till var och en, fastighetsägare och innehavare av särskild rätt, vars rättigheter att använda mark-och vattenområden berörs inom reservatsområdet.

Skälen för beslutet

Mästocka ljungheds obrutna kontinuitet av brand- och beteshävd, dess storlek och det faktum att det omgivande landskapet historiskt brukats som ljunghed ger området unika biologiska värden. Heden utgör ett av de viktigaste områdena i Sverige för bevarande av arter knutna till ljunghedar och ginst, här återfinns 44 rödlistade och 30 regionalt intressanta arter. Prioriterade bevarandevärden är bland annat de inom Natura 2000-området utpekade naturtyperna Nordatlantiska fukthedar med klockljung (4010), Torra hedar (4030), Artrika stagg-gräsmarker på silikatsubstrat (6230) och Öppna svagt välvda mossar, fattiga och intermediära kärr och gungflyn (7140). Mästocka ljunghed har också höga värden för friluftslivet genom upplevelsevärden knutna till både landskapsbild och kulturhistoria.

Hot mot områdets naturvärden är bl.a. upphörd eller otillräcklig hävd som resulterar i igenväxning, brist på markstörning, skogsplantering, dikning, torvtäkt och exploatering.

De viktigaste åtgärderna för att bevara naturvärdena är att skydda området och att säkerställa fortsatt hävd genom bete och bränning.

Syftet med naturreservatet

Syftet med naturreservatet är att bevara biologisk mångfald samt att vårda och bevara värdefulla naturmiljöer. Syftet är också att återställa och nyskapa värdefulla naturmiljöer eller livsmiljöer för skyddsvärda arter.

Naturresevatets syfte är särskilt att vårda, bevara och återskapa ljunghedar och våtmarker (inklusive fukthedar och fuktängar) samt att gynna typiska, hotade eller på annat sätt skyddsvärda arter som är knutna till dessa naturtyper. Syftet är också att skydda och återställa ett större, sammanhängande område av utmarkskaraktär, som innehåller både hävdpräglade, trädfria marker och mer extensivt hävdade, ställvis trädbärande marker.

Syftet ska tillgodoses genom att ljunghedarna i första hand hävdas genom bete och naturvårdsbränning och att ohävdade och igenvuxna ljunghedar återställs.

Inom ramen för ovanstående syften ska naturresevatet även stödja allmänhetens möjligheter till friluftsliv och naturupplevelser. Friluftsliv och rekreation grundat på allemansrätten ska kunna bedrivas i resevatet. Besökare ska kunna se, uppleva och lära från områdets typiska livsmiljöer, arter och historia.

Syftet ska nås genom att:

- land- och vattenmiljöerna skyddas mot exploatering,
- produktionsinriktat skogsbruk inte förekommer,
- gran avvecklas och bekämpas löpande,
- skogar med låga naturvärden omställs mot de naturtyper som resevatet syftar till att gynna,
- markerna hävdas på ett sätt som gynnar hotade och skyddsvärda arter och som bidrar till en gynnsam bevarandestatus för resevatets skyddsvärda naturtyper,
- nya kunskaper om naturtyper och hotade och hänsynskrävande arter beaktas i skötseln av resevatet,
- anordningar för friluftslivet anläggs och underhålls.

Föreskrifter

Med stöd av 7 kap. 5 § miljöbalken, om inskränkningar i rätten att använda mark- och vattenområden inom reservatet, är det utöver vad som annars gäller förbjudet att:

- 1 uppföra byggnad eller anläggning eller väsentligt ändra befintlig byggnad eller anläggning,
- 2 uppföra mast eller antenn, anlägga luft- eller markledning,
- 3 anlägga väg,
- 4 borra, spränga, schakta, gräva, markbearbeta eller bedriva täkt,
- 5 dika, dikesrensa, dämna eller utföra annan åtgärd som kan påverka områdets hydrologi,
- 6 anordna upplag, tippa eller fylla ut,
- 7 kalka, gödsla eller sprida bekämpningsmedel eller aska,
- 8 avverka, gallra eller föryngra skog,
- 9 utan länsstyrelsens tillstånd röja vedväxter eller annan vegetation,
- 10 utan länsstyrelsens tillstånd uppföra stängsel eller hägnad,
- 11 ta bort eller upparbeta dött träd, vindfälle eller döda grövre grenar,
- 12 bedriva jakt, samt,
- 13 utfodra vilt.

För att tillgodose syftet med reservatet förpliktigas med stöd av 7 kap. 6 § miljöbalken ägare och innehavare av särskild rätt till fastigheten att tåla åtgärder enligt följande:

- 14 utmärkning av naturreservatets gräns enligt Naturvårdsverkets anvisningar,
- 15 anläggning och underhåll av anordningar för friluftslivet, t.ex. parkeringsplats, markerade stigar och informationsskyltar, se bilaga 2E
- 16 stängsling och betesdrift, inklusive stödutfodring, i hela reservatet,
- 17 bränning av skog och öppna marker, i hela reservatet,
- 18 slåtter, se bilaga 2E
- 19 röjning, gallring och avverkning av vedväxter samt att träd skadas, i hela reservatet,
- 20 grävning, avbaning och andra typer av markarbeten, i hela reservatet,
- 21 igenläggning av diken, restaurering av våtmarker och anläggning av branddammar i hela reservatet,
- 22 undersökningar och dokumentation av mark, vatten samt växt-, svamp- och djurliv,
- 23 länsstyrelsen eller den som länsstyrelsen uppdrar åt, att flytta hotade arter till reservatet om det av länsstyrelsen anses vara gynnsamt för de ifrågakvarande arternas bevarandestatus på läns- eller riksnivå.

Med stöd av 7 kap. 30 § miljöbalken, om rätten att färdas och vistas i reservatet, är det utöver vad som annars gäller förbjudet att:

- 24 skada levande eller döda, stående eller liggande, träd och buskar,
- 25 skada, plocka eller samla in växter och svampar - mossor och lavar inräknade.
Plockning av bär och matsvamp är dock tillåten, liksom insamling av ett fåtal exemplar av kärlväxter, mossor, lavar och svampar om det behövs för att kunna genomföra en säker artbestämning,
- 26 utan länsstyrelsens tillstånd använda fällor avsedda för ryggradslösa djur, feromonbaserade lockmedel inräknade,
- 27 inplantera/införa för området främmande arter,
- 28 utan länsstyrelsens tillstånd anordna tävlingar,
- 29 sätta upp tält,
- 30 ställa upp eller parkera husvagn eller husbil i reservatet mellan klockan 22:00 och 06:00,
- 31 sätta upp tavla, affisch, skylt eller göra inskrift,
- 32 framföra motordrivet fordon annat än på bilväg eller parkera annat än på anvisad plats (se bilaga 2F),
- 33 medföra hund eller häst inom stängslade områden under perioden 1 april – 1 december,
- 34 utöva modellplansflygning eller använda drönare,
- 35 elda,
- 36 utan länsstyrelsens tillstånd genomföra vetenskapliga undersökningar som strider mot föreskrifterna, samt,
- 37 utan länsstyrelsens tillstånd lägga upp båtar.

Ovanstående föreskrifter ska inte utgöra hinder för:

- a. förvaltaren av naturreservatet, eller den som förvaltaren uppdrar åt, att vidta de åtgärder som erfordras för reservatets vård och skötsel och som framgår av föreskrifterna 14-23.
- b. vid beslutsdatumet gällande servitut och ledningsrätter. Föreskrifter i detta beslut ska inte utgöra hinder för att befintliga kraftledningar sköts så att Elsäkerhetsverkets föreskrifter och allmänna råd efterlevs eller att rasing av kraftledning kan utföras. Samråd ska dock ske med länsstyrelsens reservatsförvaltare före åtgärder. Vid akuta åtgärder p.g.a. skador på ledningar eller andra anläggningar ska rättighetshavaren istället omgående informera länsstyrelsens reservatsförvaltare om de åtgärder som vidtagits.
- c. länsstyrelsen eller den som länsstyrelsen uppdrar åt, att flytta hotade arter från eller till reservatet om det av länsstyrelsen anses vara gynnsamt för de ifrågakommande arternas bevarandestatus på läns- eller riksnivå [undantag från föreskrift 24-27].
- d. underhåll av Hallandsleden, t.ex. genom skyltning och spångning. Om Hallandsleden avses att ändra sträckning ska samråd med länsstyrelsens reservatsförvaltare först ske.
- e. upparbetning och förflyttning av träd och grenar som fallit över stängsel, friluftsanläggningar och vandringsleder. Träddelar som flyttats och/eller upparbetats med stöd av detta undantag får inte tas ut ur naturreservatet. För ledningar gäller undantag enligt *punkt b* ovan.
- f. vid beslutsdatumet gällande vägrätt. Föreskrifter i detta beslut ska inte utgöra hinder för skötsel och underhåll av vägområde och säkerhetszon tillhörande allmänna vägar (567 och 554). Grusvägar i reservatet får underhållas, repareras och snöröjas. Underlaget på grusvägar får dock inte ändras från grus till annat underlag. Undantag från föreskrifterna enligt denna punkt (f) gäller inte samfälligheten Laholm Mästocka s:1.
- g. Mästockabornas årliga fisketävling, så länge antalet deltagare understiger 100 personer och utförandet är som beskrivet här efter. Fisketävlingen äger rum vid ett tillfälle på sommaren under ett par timmar och de tävlande står längs med sjökanten och metar [undantag från föreskrift 28].

Upplysningar

Länsstyrelsen vill upplysa om att föreskrifterna om rätten att färdas och vistats i reservatet (med stöd av 7 kap. 30 § miljöbalken) gäller oberoende av om beslutet överklagas.

Länsstyrelsen erinrar även om att andra lagar, förordningar och föreskrifter än reservatsföreskrifterna gäller för området. Av särskild betydelse för syftet med reservatet, eller som ett komplement till föreskrifterna är bland andra:

2 kap. 1, 6-8 §§ kulturmiljölagen (1988:950), fornlämningar

De fasta fornlämningar som återfinns inom reservatet är skyddande enligt lag. Det är förbjudet att utan tillstånd rubba, ta bort, gräva ut, täcka över eller genom bebyggelse, plantering eller på annat sätt ändra eller skada en fast fornlämning. Riksantikvarieämbetet och länsstyrelsen får vidta de åtgärder som behövs för att skydda, vårda och undersöka en fast fornlämning.

7 kap. 27-29 §§ miljöbalken, Natura 2000

Det krävs tillstånd för att vidta åtgärder som på ett betydande sätt kan påverka miljön inom ett Natura 2000-område. Detta gäller även åtgärder som utförs utanför det aktuella området, om det får effekter inom området.

7 kap. 13-18h §§ miljöbalken, strandskyddsbestämmelser

De delar av reservatet som ligger inom 100 meter från sjöar och vattendrag berörs av strandskydd. Strandskyddsbestämmelsernas syfte är att trygga förutsättningarna för allmänhetens friluftsliv samt att bevara goda livsvillkor på land och i vatten för djur- och växtlivet. Åtgärder som kan skada eller motverka syftet med strandskyddet är, med vissa undantag, förbjudna.

11 kap. miljöbalken, vattenverksamhet, samt lagen (1998:812) med särskilda bestämmelser om vattenverksamhet.

Med vattenverksamhet avses bland annat uppförande, ändring, lagning och utrivning av dammar, bortledning av vatten från eller grävning och rensning av vattenområden samt andra åtgärder i vattenområden om åtgärden syftar till att förändra vattnets djup eller läge. Även åtgärder som utförs för att avvattna mark eller som utförs för att sänka eller tappa ur ett vattenområde eller skydda mot vatten, när syftet med åtgärden är att varaktigt öka en fastighets lämplighet för ett visst ändamål, är att betrakta som vattenverksamhet (markavvattning).

1 § terrängkörningslagen (1975:1313) och terrängkörningsförordningen (1978:594)
Körning i terräng med motordrivet fordon för annat ändamål än jordbruk eller skogsbruk är, med vissa undantag, förbjuden.

4-9 §§ artskyddsförordningen (2007:845), fridlysta arter

Många arter är fridlysta. Det innebär att djuren och växterna inte får skadas eller

störas och i många fall även att fortplantningsområden och viloplatser är skyddade. Alla fåglar, groddjur, kräldjur, fladdermöss, lummerväxter samt orkidéer är fridlysta och dessutom ett urval av andra organismer.

16 § lag om tillsyn över hundar och katter (2007:1150)

Under tiden den 1 mars-20 augusti ska hundar hållas under sådan tillsyn att de hindras från att springa lösa i marker där det finns vilt. Under den övriga tiden av året ska hundar hållas under sådan tillsyn att de hindras från att driva eller förfölja vilt, när de inte används vid jakt.

3 § jaktlagen (1987:259)

Allt vilt är fredat då det inte är föremål för laglig jakt. Fredningen gäller även fåglarnas ägg och bon.

Hur man överklagar

Eventuellt överklagande skickas till halland@lansstyrelsen.se eller Länsstyrelsen, 301 86 Halmstad. Ange diarienummer 511-6268-15 och skriv också vilken ändring som begärs.

För att överklagandet ska kunna prövas, måste det komma in till Länsstyrelsen **senast den 29 september 2017**.

Länsstyrelsen skickar överklagandet vidare till Regeringen för prövning, om länsstyrelsen inte själv ändrar beslutet på det sätt som begärs.

Kungörelse av beslut

Detta beslut kommer att kungöras enligt 3 § lag (1977:654) om kungörande i mål och ärenden hos myndighet m.m. och 27 § förordning (1998:1252) om områdesskydd enligt miljöbalken m.m.

Beslutet kommer också att kungöras i länets författningssamling.

Beslutet hålls tillgängligt på Länsstyrelsen i Hallands län och Länsstyrelsens hemsida www.lansstyrelsen.se/halland.

Beskrivning av området

Mästocka ljunghed utgörs av ett småkulligt moränlandskap med en högsta punkt på 152 meter över havet. Ljunghedar och våtmarker dominerar landskapsbilden (se karta i bilaga 3C). Hyggen efter granbestånd som etablerades under 1910-talet upptar en väsentlig del av de västra-sydvästra delarna av reservatet och är nu i stånd att övergå i olika hävdpräglade habitat, företrädesvis ljunghed. I sydost gränsar reservatet mot Björsjö och Björsjöbäcken rinner genom reservatets sydvästra delar. Området har en lång historia som ljunghed, vilket avspeglar sig i att ett stort antal karakteristiska ljunghedsarter lever kvar i reservatet. Hallandsleden löper genom reservatet och runt sjön finns en markerad slinga, Björsjöslingan, och på heden finns en mindre slinga kallad Utsiktsslingan.

Uppgifter om reservatet

Namn	Mästocka ljunghed
Kommun	Laholm
Församling	Veinge-Tjärby
Areal	156,4 hektar
Lägesbeskrivning	Reservatet ansluter till byn Mästockas sydvästra del
Mittkoordinater SWEREF 99 TM	N 6275424, O 0391807
Naturgeografisk region	Region 10, Södra Hallands kustland
Naturvårdsregister-ID	2001077
Förvaltare	Länsstyrelsen

Fastigheter och särskilda rättigheter redovisas i bilaga 3.

Ärendets handläggning

År 1978 bildades det 71 hektar stora naturreservatet Mästocka Ljunghed med syfte att bevara den traditionellt skötta Ljungheden. Reservatsbildningen omfattade den dåvarande fastigheten Mästocka 4:12. År 2001 köpte Naturvårdsverket av Landstinget Halland den dåvarande fastigheten Mästocka 4:9 i syfte att utvidga reservatet. År 2004 såldes den södra spetsen av Mästocka 4:9 till en privatperson. Denna del ingår inte i naturreservatet. Den norra delen av Mästocka 4:9 är idag avstyckad som Mästocka 4:16. Mästocka 4:12 har idag införlivats i Mästocka 4:9. År 2010 köpte Naturvårdsverket av en privatperson en mindre fastighet, dåvarande Mästocka 1:34, i södra delen av reservatet, som året efter inleddes i Mästocka 4:9.

Ett förslag till beslut och skötselplan utarbetades av Länsstyrelsen och skickades ut på remiss 2016-02-18. För remissammanställning och länsstyrelsens bedömning av inkomna synpunkter se bilaga 5.

Länsstyrelsen finner det även skäligt att lägga till ”anläggning av branddammar” under föreskrift 21, för att kunna sköta naturvårdsbränningarna på ett säkert sätt.

Länsstyrelsens bedömning

Motiv för Länsstyrelsens beslut

Tillsammans med Tönnersjöheden och Mästocka skjutfält bildar Mästocka Ljunghed det viktigaste området i Sverige för bevarande av arter knutna till Ljunghedar. Ljunghedens obrutna kontinuitet av brand- och beteshävd, dess nuvarande storlek och det faktum att det omgivande landskapet historiskt brukats som Ljunghed förklarar de höga biologiska värden som finns knutna till Mästocka Ljunghed.

Ljunghedar uppstår i atlantiskt klimat och är därför i Sverige främst knutna till den sydvästra delen av landet. Drygt 60% av Ljunghedarna i Sverige finns idag i Halland. I Halland återstår dock mindre än 1% av den Ljunghed som fanns i länet omkring år 1850. Av kvarvarande Ljunghedar saknar dessutom majoriteten lämplig skötsel. Skyddet av stora, ekologiskt representativa och biologiskt diversa kvarlevor av Ljunghedar är därför av nationellt bevarandeintresse och Ljungheden betraktas som en halländsk ansvarsbiotop.

I reservatsområdet lever 44 rödlistade och 30 regionalt intressanta arter. 3 arter är akut hotade och 11 starkt hotade enligt den svenska rödlistan. Flera av de hotade arterna är knutna till hårginst, en växt som i Sverige nästan bara förekommer i Hallands län och som är starkt gynnad av den skötsel som bedrivs på Ljunghedar. Arten ginstbladsguldmal har på Mästocka Ljunghed sin troligtvis enda kvarvarande lokal i Sverige. 12 arter i reservatet omfattas av sammanlagt 3 olika

Åtgärdsprogram för hotade arter och dessutom är ett särskilt åtgärdsprogram för ljunghedar under framtagande. Framtida skydd och skötsel av Mästocka ljunghed är av avgörande betydelse för flera ljungheds- och ginstanknutna arters fortlevnad i landet.

Skydd, restaurering och löpande skötsel av sammanhängande, öppna ljunghedar och våtmarker är också nödvändig för att gynna flera fågelarter som är på tillbakagång i länet, t.ex. ljungpipare och grönbena, som häckar på närbelägna Tönnersjöheden/Mästocka skjutfält. Även nattskärra, trädlärka, orre, gulsparv, ängspiplärka, buskskvätta, svarthakad buskskvätta m.fl. fågelarter kan gynnas genom att Mästocka ljunghed utvidgas.

Utvidgningen av naturreservatet ska också bidra till att en gynnsam bevarandestatus i den biogeografiska regionen uppnås och upprätthålls på lång sikt för de inom området förekommande naturtyperna som ingår i EU:s nätverk av Natura 2000-områden (se bilaga 2C).

Hot mot områdets naturvärden är bl.a. upphörd eller otillräcklig hävd som resulterar i igenväxning, brist på markstörning, skogsplantering, dikning, torvtäkt och exploatering, t.ex. i form av vägar, master och vindkraftverk.

Mästocka ljunghed har också höga värden för friluftslivet. Området hyser upplevelsevärden knutna till landskapsbild, kulturhistoria och naturstudier. Hallandsleden går genom reservatet. Det finns därför ett behov av att fortsätta hålla området tillgängligt för det rörliga friluftslivet och tillhandahålla information om reservatet.

Med beaktande av det långsiktiga skötsel- och restaureringsbehovet och avsikten att genom förvaltningsåtgärder gynna det rörliga friluftslivet är naturreservat även fortsättningsvis den lämpligaste skyddsformen.

Beslutet följer riktlinjer för prioritering av naturreservatsskydd, Sveriges internationella åtaganden om skydd av den biologiska mångfalden samt bidrar till att uppnå miljö kvalitetsmålen "Ett rikt växt och djurliv", "Ett rikt odlingslandskap", "Myllrande våtmarker" och "Levande sjöar och vattendrag".

Motiv för upphävande av tidigare beslut

Länsstyrelsen bedömer att det finns synnerliga skäl att upphäva förordnande om naturreservat avseende fastigheten Mästocka 4:12, Mästocka ljunghed, Veinge socken, Laholms kommun från 1978-08-14 (dnr. 11.111-3543-74), eftersom föreliggande beslut innebär ett starkare skydd av de natur- och friluftsvärden som det äldre beslutet avsåg att skydda och eftersom föreliggande beslut innebär en väsentlig arealökning av de natur- och friluftsmiljöer som det äldre beslutet avsåg att skydda.

Skäl till och syfte med naturreservatet enligt beslut från 1978 finner motsvarighet i föreliggande beslut.

Beslutets förenlighet med riksintressen, planer och områdesbestämmelser

Delar av reservatet är av riksintresse för naturvård enligt 3 kap. 6 § miljöbalken och för Natura 2000 enligt 4 kap. 8 § miljöbalken.

Reservatsbeslutet är förenligt med hushållningsbestämmelserna i 3 och 4 kap. miljöbalken.

Länsstyrelsen bedömer att detta beslut är förenligt med en från allmän synpunkt lämplig användning av mark- och vattenresurser samt med den för området gällande översiktsplanen.

Intresseprövning

Länsstyrelsen anser, vid en intresseprövning enligt 7 kap. 25 § miljöbalken, att avgränsningen av området, reservatets omfattning och föreskrifternas utformning i detta beslut innebär en rimlig balans mellan de värden som ska skyddas och det intrång detta innebär för enskilds rätt att använda mark och vatten.

Konsekvensutredning vid regelgivning

Enligt 4 § förordningen (2007:1244) om konsekvensutredning vid regelgivning, ska länsstyrelsen vid beslut om ordningsföreskrifter formulerade med stöd av 7 kap. 30 § MB göra en konsekvensutredning av kostnadsrämsiga och andra konsekvenser i den omfattning som behövs. Enligt 5 § samma förordning kan länsstyrelsen, om den bedömer att det saknas skäl att genomföra en konsekvensutredning, besluta ordningsföreskrifter utan att göra en konsekvensutredning.

Länsstyrelsen bedömer att det saknas skäl att genomföra en konsekvensutredning av de ordningsföreskrifter som beslutas i detta ärende.

Deltagande i beslutet

Detta beslut har fattats av landshövding Lena Sommestad. I beslutet deltog även länsråd Jörgen Peters.

I handläggningen av ärendet deltog även länsjurist Idakarin Bladh, länsantikvarie Hans Bergfast, naturvårdsdirektör Henrik Martinsson och naturvårdshandläggare Mattias Lindström och Elin Nystrand. Den sistnämnda har varit föredragande.

Lena Sommestad
Landshövding

Elin Nystrand
Naturvårdshandläggare

Detta beslut har godkänts digitalt och saknar därför namnunderskrifter.

Bilagor

- | | |
|----------|---|
| Bilaga 1 | Skötselplan |
| Bilaga 2 | Kartor
2A Översiktskarta
2B Karta över Natura 2000-område
2C Naturtyper NNK
2D Skötselkarta
2E Bestämmelser enligt 7 kap 6 § miljöbalken
2F Friluftskarta |
| Bilaga 3 | Fastigheter och särskilda rättigheter |
| Bilaga 4 | Rödlistade och regionalt intressanta arter |
| Bilaga 5 | Remissammanställning och länsstyrelsens bedömning av inkomna synpunkter |



Skötselplan för naturreservatet Mästocka ljunghed i Laholms kommun

1. Syfte

Syftet med naturreservatet är att bevara biologisk mångfald samt att vårda och bevara värdefulla naturmiljöer. Syftet är också att återställa och nyskapa värdefulla naturmiljöer eller livsmiljöer för skyddsvärda arter.

Naturreservatets syfte är särskilt att vårda, bevara och återskapa ljunghedar och våtmarker (inklusive fukthedar och fuktängar) samt att gynna typiska, hotade eller på annat sätt skyddsvärda arter som är knutna till dessa naturtyper. Syftet är också att skydda och återställa ett större, sammanhängande område av utmarkskaraktär, som innehåller både hävdpräglade, trädfria marker och mer extensivt hävdade, ställvis trädbärande marker.

Syftet ska tillgodoses genom att ljunghedarna i första hand hävdas genom bete och naturvårdsbränning och att ohävdade och igenvuxna ljunghedar återställs.

Inom ramen för ovanstående syften ska naturreservatet även stödja allmänhetens möjligheter till friluftsliv och naturupplevelser. Friluftsliv och rekreation grundat på allemansrätten ska kunna bedrivas i reservatet. Besökare ska kunna se, uppleva och lära från områdets typiska livsmiljöer, arter och historia.

Syftet ska nås genom att:

- land- och vattenmiljöerna skyddas mot exploatering,
- produktionsinriktat skogsbruk inte förekommer,
- gran avvecklas och bekämpas löpande,
- skogar med låga naturvärden omställs mot de naturtyper som reservatet syftar till att gynna,
- markerna hävdas på ett sätt som gynnar hotade och skyddsvärda arter och som bidrar till en gynnsam bevarandestatus för reservatets skyddsvärda naturtyper,
- nya kunskaper om naturtyper och hotade och hänsynskrävande arter beaktas i skötseln av reservatet,
- anordningar för friluftslivet anläggs och underhålls.

2. Beskrivning

2.1. Markslag, naturtyper och arter

<u>Naturtyper enligt NNK (Natura-naturtypskarteringen):</u>	<u>Areal (hektar)</u>
Natura 2000-naturtyper	
Myrsjöar (3160)	0,1
Mindre vattendrag (3260)	Outrett, linjeobjekt
Fukthedar (4010)	14,2
Torra hedar (4030)	65,0
Staggräsmarker (6230) (i mosaik m. torra hedar)	Outrett, inom 4030
Fuktängar (6410)	19,7
Öppna mossar och kärr (7140)	2,6
Trädklädda betesmarker – ädellövdominerade (9072)	0,9
Skogsbevuxen myr (9740)	11,3
Övriga, ej Natura 2000-naturtyper	
Sjö (3100)	0,2
Gräsmarker, substratdominerade gräsmarker och alluviala gräsmarker nedanför barrskogsgränsen (6000)	1,9
Betad skog (6917)	1,3
Öppen icke-naturtyp (6960)	3,2
Våtmark, icke-naturtyp (7999)	1,9
Icke-naturaskog, barrskog (9903)	15,7
Icke-naturaskog, blandskog (lövblandad barrskog) (9905)	1,6
Icke-naturaskog, triviallövskog (9906)	2,5
Icke-naturaskog, fuktig/blöt mark (9925)	13,9

Naturtyperna åskådliggörs på karta i bilaga 2C.

<u>Naturtyper (KNAS)*:</u>	<u>Areal (hektar)</u>
Tallskog	7,4
Granskog	3,8
Barrblandskog	1,8
Barrsumpskog	12,3
Lövblandad barrskog	7,0
Triviallövskog	1,7
Triviallövskog med ädellövinslag	0,7
Lövsumpskog	3,6
Ungskog inklusive hyggen	41,8
Sumpskogsimpediment	0,6
Övriga skogsimpediment	2,0
Våtmark	11,6
Hävdad våtmark	28,1
Betesmark	31,0
Övrig öppen mark	2,6
Sjöar och vattendrag	0,4
Summa	156,4
Varav produktiv skog	80,2

Rödlistade och regionalt intressanta arter: 44 respektive 30st, se förteckning i bilaga 4.

** Kontinuerlig naturtypskartering av skyddade områden. Arealerna är hämtade från VicNatur DOS 2017-07-05.*

2.2. Natur- och kulturhistoria

Efter att inlandsisen försvann uppstod en sjö vid nuvarande reservatsområde (Karls-son 1975). Landområdet runt omkring var klätt av tall, björk och hassel. Under se-nare halvan av jägarstenåldern växte sjön igen och bildade ett kärr. I den omgivande skogen växte då tall och björk, men också ädellövskogar och hassellundar fanns re-presenterade i landskapet. Småningom beskogades kärret av björk.

Ljunghedar har funnits i Europa i omkring 5000 år (Stenström och Forshed 2004). I Skåne och Småland uppstod de redan under förromersk järnålder/slutet av bronsål-dern. Ljungheden expanderade sedan under vendel- och vikingatiden. Att jordbruket blev stationärt under järnåldern bidrog till att ljunghedarna kunde utvecklas genom extensivt bete och återkommande svedjning.

I Karlssons (1975) pollenanalyser från reservatet finns flera indikationer på hur land-skapet öppnar sig under den subatlantiska tiden (600 f.kr. – nutid). Spåren av sä-desslag, kulturgynnade växter och ljung blir mer påtagliga medan ädellövskogen går tillbaka. Från Veinge slättbygd finns rikligt med spår från bosättningar ända sedan stenåldern, medan spåren av bosättningar uppträder först under medeltiden i skogs-bygden.

Djurhållningen och animalieproduktionen har sannolikt varit viktig i Veinges skogs-bygd under lång tid. I Hallands landsbeskrivning från 1729 framgår att för varje korn som såddes erhöles 1-1,5 korn i skörd, vilket innebar att skörden nått och jämnt räckte till nästa års utsäde. De sura moränjordarna och torvmarkerna lämpade sig inte väl för odling. Istället blev det mer lönsamt att hålla djur på markerna.

Skog skövlades för att skapa bete åt djuren och återkommande bränningar utfördes i betesförbättrande syfte. Den kontinuerliga hävden i kombination med de geologiska och klimatologiska förutsättningarna gjorde att ljungheden följde i människans spår i Veinges skogsbygd. Från 1650 ökade ljunghedens utbredning för att nå sin kulmen omkring 1850 (Malmström 1939). Bokskogar avverkades i större skala och ur veden framställdes bl.a. pottaska och tunnstäver till silltunnor. Träd avverkades också för att få material till stängsel, byggnader, spisvärme och trähantverk. Trots att bönderna förbjöds att hugga bärande träd, däribland bok och ek, fortsatte avskogningen. I 1729 års landsbeskrivning målas en bild av ett mycket trädfattigt landskap upp i Veinges skogsbygd. Några skogar fanns dock kvar, bland annat Göstorps skog, som idag är naturreservat. Trädfattigdomen yttrade sig bland annat i att bönderna hägnade sina inägor genom diken och vallar. Det hände också att torpare flyttade in i gamla fähus, eftersom det var brist på byggnadstimmer.

Ljunghedarna hade stor betydelse för böndernas hushållsekonomi. Djuren kunde beta på ljungheden även på vintern, vilket var till stor nytta för deras årliga foderförsörj-ning. Ljung användes som spisved och ull från fåren kunde användas för hantverk. Dessutom kunde biodlare med hjälp av ljungheden producera ljunghonung.

Mossar och kärr, som fanns i anslutning till ljunghedarna, slåttrades och bränntorv utvanns från mossarna.

År 1850 fanns enligt Malmström (1939) 150 000 hektar kal ljunghed i Halland. Denna areal skulle sedan under loppet av 100 år minska till 13 500 hektar, det vill säga en minskning med över 90%. Idag beräknas mindre än 1 % av ljungheden från 1850 finnas kvar i Halland.

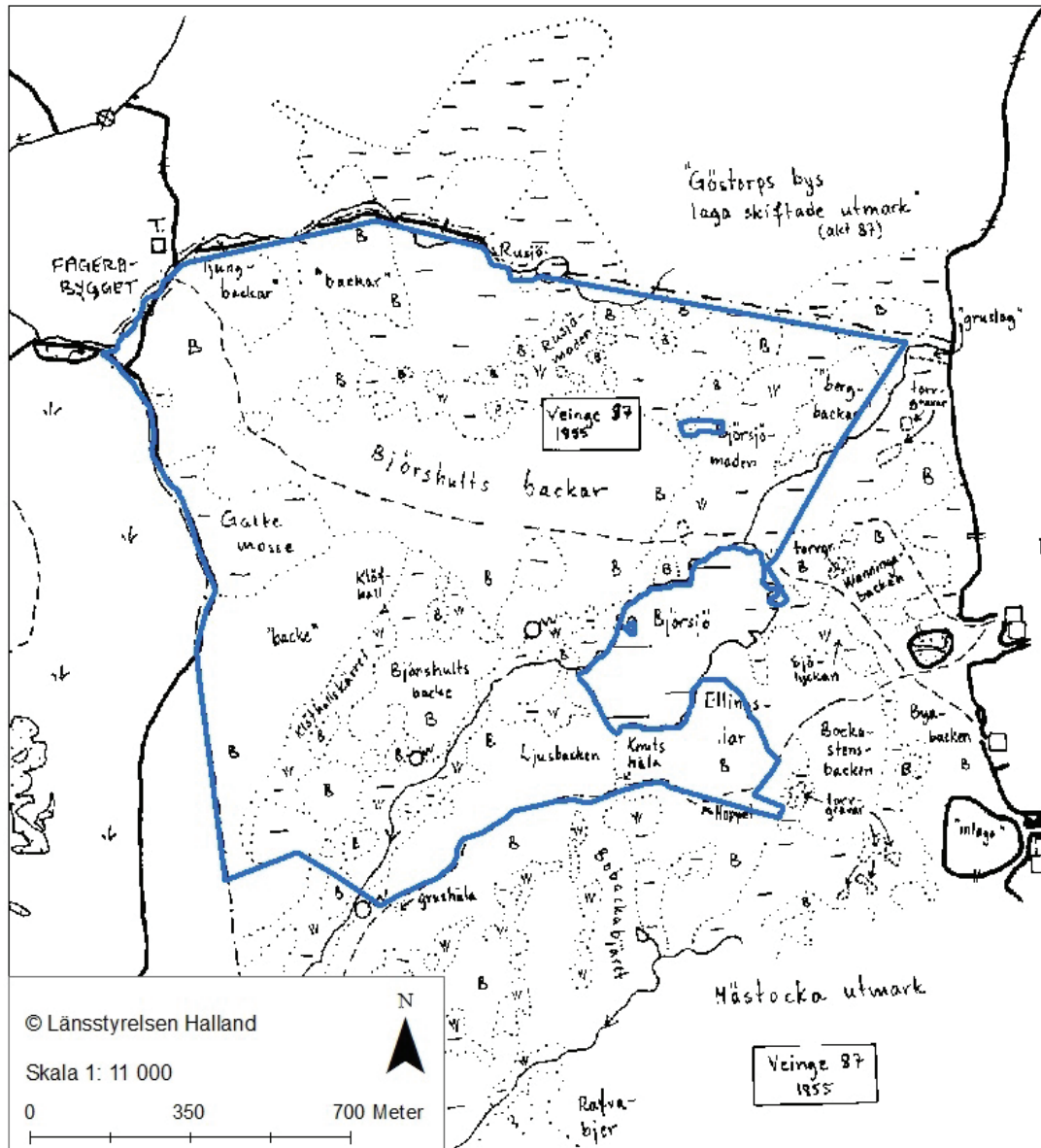
Den främsta anledningen till ljunghedarnas tillbakagång var omställningen av jordbruket. Effektivare bruksmetoder och införande av vallodling gjorde att fodertillgången på vinterhalvåret kunde tillgodoses lättare för vinterinstallade djur. Därmed blev ljunghedsbruket överflödigt på många håll. De ljunghedar som togs ur bruk beskogades bland annat med självföryngrande tall, men blev också föremål för omfattande barrträdplanteringar. Planteringarna inleddes under andra halvan av 1800-talet. I Veinge socken påbörjades dessa planteringar 1910. I slutet av första världskriget rekryterades 225 arbetslösa textilarbetare för att plantera barrskog på ljunghedarna i Veinge.

En laga skiftes-karta från 1855 visar att reservatsområdet vid denna tid bestod av öppen ljunghed och våtmarker, troligen av ganska liknande karaktär som idag. Sankare markpartier är utmarkerade som slättermarker. Slätter på mossar och kärr var vanligt under denna tid i Veinges skogsbygd. I den mån träd förekom är det också troligt att dessa blev föremål för lövtäkt, vilken ingick i slätterbruket. Den grushåla som finns utmarkerad vid södra reservatsgränsen är sannolikt en husbehovstäkt. Små husbehovstäkter och färdstråk på heden skapade troligen en inte försumbar markstörning, vilken kom till nytta för marklevande insekter och hårginst m.fl. arter.

Under några decennier i början av 1900-talet upphörde ljunghedbränningen, men en vådabrand gick 1934 över området. Ljungheden i Mästocka brukades fram till 1950-talet av en mjölkbonde, som mjölkade korna ute på heden. Ljungen var vid denna tid mycket grov och där fanns endast enstaka ginstplantor kvar (Björklund m.fl. 2015). Bränningen återupptogs 1955 och hårginsten återkom direkt i stort antal. Sedan reservatsbildningen 1976 har heden kontinuerligt bränts och betats av nötkreatur. Under början av 2000-talet avverkades flera granbestånd i de nyinköpta delarna syd och syd-sydväst om den gamla reservatsgränsen. Nötboskap släpptes därefter på hyggesytorna. Flera större blottor av mineraljord skapades också i området, varefter hårginsten började etablera sig i dem. År 2013 gjordes också ett glädjande fynd av den hotade, ginstlevande fjärilen gulstreckad backmätare i tre av blottorna (Björklund m.fl. 2015).

Mästocka ljunghed är beläget nära de utbredda ljunghedarna och våtmarkerna i det militära övningsområdet Mästocka skjutfält/Tönnersjöheden och dessa områden utgör tillsammans de mest betydande resterna av de gamla *ryorna* (lokal benämning på de förut vidsträckta, sammanhängande, ljunghedarna i södra Hallands inland). Marken tillhörande nuvarande skjutfält förvärvades av Flygvapnet i mitten av

1900-talet och har hållits öppen genom att Försvarsmakten/Fortifikationsverket skött marken genom skyddsavbränningar, röjningar och markstörning till följd av militär övningsverksamhet (explosioner och spår från bandvagnar med mera).



Historisk karta över naturreservatet Mästocka ljunghed.

2.3. Beskrivning av naturförhållanden och bevarandevärden

Biologiska värden och strukturer

De högsta naturvärdena inom reservatet är knutna till ljungheden. Tillsammans med Tönnersjöheden/Mästocka skjutfält och det närbelägna naturreservatet Övragård bildar Mästocka ljunghed det viktigaste området i Sverige för bevarande av arter knutna till ljunghedar. Ljunghedens obrutna kontinuitet av brand- och beteshävd, dess nuvarande storlek och det faktum att det omgivande landskapet historiskt brukats som ljunghed förklarar de höga biologiska värden som finns knutna till Mästocka ljunghed.

Ljunghedar uppstår i atlantiskt klimat och är därför i Sverige främst knutna till den sydvästra delen av landet. Drygt 60% av ljunghedarna i Sverige finns idag i Halland. I Halland återstår dock mindre än 1% av den ljunghed som fanns i länet omkring år 1850. Mästocka ljunghed utgör idag ett av få svenska exempel på en ekologiskt representativ och artrik ljunghed. Ljungheden i reservatet är också av avgörande betydelse för flera hotade arters fortlevnad i landet.

Flera hotade arter av kärlväxter hittas på heden, däribland mosippa, cypresslummer, klockgentiana och slättergubbe. Arten hårginst, som i Sverige nästan bara växer i södra Halland, har ljungheden som sin viktigaste livsmiljö. På Mästocka ljunghed finns tio fjärilsarter knutna till hårginst och som omfattas av Åtgärdsprogram för hotade arter. Även arterna slättergubbemal och klockgentiana omfattas av Åtgärdsprogram för hotade arter. Totalt har i området observerats 44 rödlistade och 30 regionalt intressanta arter. 3 arter är akut hotade och 11 starkt hotade enligt den svenska rödlistan. Arten ginstbladsguldmal har på Mästocka ljunghed sin troligtvis enda kvarvarande lokal i Sverige. Huvudbägarlav är helt knuten till traditionellt hävdade ljunghedar och förekommer förutom på Mästockaheden bara på ytterligare två svenska lokaler. Bland de fåglar som häckat i området under de senaste åren kan nämnas gulsparv, stare, ängspiplärka, orre, gök, buskskvätta och svarthakad buskskvätta. Sammanhängande komplex av öppna, betade våtmarker och torra-friska hedar, som Mästocka ljunghed utgör ett exempel på, är gynnsamma för de ovannämnda arterna, samt ett flertal andra fågelarter. Kräldjursarterna snok, huggorm, skogsödla och kopparödla hör också till områdets fauna.

Viktiga strukturer för ljunghedens hotade arter är bl.a. svartbränd mark, ljung i olika åldersstadier, blottad mineraljord, hårginstbestånd, läplatser och tramp och spillning från djur. Buskar, bryn och död ved är andra viktiga strukturer i området.

Mossar, kärr, fukthedar och fuktängar i området är obetydligt påverkade av mänskliga hydrologiska ingrepp. Dessa områden är viktiga för bl.a. fåglar, groddjur, kräldjur, mossor och kärlväxter. I hävdade fuktängar och fukthedar växer bland annat klockgentiana, granspira, svinrot, hirsstarr, stjärnstarr, klockljung, ängsvädd och borsttåg. I mossar och kärr växer också myrlilja i mycket goda bestånd.

Postadress	Besöksadress	E-post	Telefon
301 86 HALMSTAD	Slottsgatan 2	Halland@lansstyrelsen.se	010-224 30 00

Geologiska värden

Området utgörs av ett småkulligt moränlandskap med en högsta punkt på 152 meter över havet (Karlsson 1975). Berggrunden består av röd järngnejs och de lösa avlagringarna består till huvuddelen av urbergsmoräner och torvavlagringar. Sedimenterade avlagringar av främst mo finns i terrängsänkor. Myrområdena bildar ett komplex av fattigkärr och mossar. Järnpodsoler och humuspodsoler dominerar jordmännen.

Kulturhistoriska värden

Den välbevarade ljunghedsdominerade utmarken ger i sig en inblick i det landskap våra förfäder levde i under sekler i Veinges skogsbygd och stora delar av övriga Halland. Ljunghedsdominerade utmarker i inlandet är idag mycket sällsynta. Att arter som mosippa, cypresslumner, kattfot, granspira och klockgentiana lever kvar på hedden ska inte bara ses som en dokumentation av hedens naturvärden, utan också som ett kulturarv; utan en mångårig, kontinuerlig hävd som spänner över generationer hade ljungheden och dess sällsynta arter inte funnits kvar idag.

I reservatets sydöstra hörn finns ett postament till en milstolpe av kallmurad, huggen gråsten/granit. I nordväst finns en slaggyvarp, d.v.s. en grop från äldre, lågteknisk järnframställning. Gropen är daterad till järnålder-medeltid.

Friluftsvärden

Mästocka ljunghed är ett från allmänhetens synpunkt ganska välkänt naturreservat. Reservatet är tillgängligt genom sin närhet till landsvägen och de vidsträckta ljunghedarna tilldrar sig nog en del intresse från de som färdas på landsvägen. Hallandsleden löper genom reservatet och runt sjön går också leden Björsjöslingan, som är försedd med skyltar som berättar om området natur, kulturhistoria och geologi. Ljungheden i Mästocka är unik i sitt slag och det finns goda möjligheter att upprätthålla ett rikt friluftsliv och höga upplevelsevärden i reservatet även i framtiden.

Prioriterade bevarandevärden

De prioriterade bevarandevärdena är knutna till ljungheden. Såväl löpande skötsel och restaurering av ljunghedar ska prioriteras i reservatsförvaltningen. Likaledes ska hotade arter knutna till ljunghedar prioriteras. Sådana arter som är beroende eller starkt gynnade av brand som hävdmetod, däribland mosippa, cypresslumner, huvudbägarlav och daggig ginstmätare, ska gynnas genom fortsatt brandhävd. Hårginst och de arter som är knutna till denna art ska också särskilt prioriteras i skötseln av reservatet. Även våtmarkerna ska skyddas och skötas på ett för naturtypen och dess hotade och typiska arter gynnsamt sätt.

2.4. Referenser

- Björklund, J-O., Erlandsson, J., Fritz, Ö., Larsson, K. och Lindman, R. 2015. Unika ginsthedar i södra Halland hyser landets alla hotade ginstfjärilar – Uppföljning 2004-2014 av ÅGP-åtgärder i Halland. Meddelande 2015:7. Länsstyrelsen i Hallands län, Halmstad. 146 s.
- Karlsson, R. 1975. Jordartskartering inklusive pollenanalytisk undersökning av markprofilen i hedområde vid Mästocka, S. Halland. Uppsats från Lunds universitet. 36 s.
- Malmström, C. 1939. Hallands skogar under de 300 senaste åren. Meddelande från statens Skogsförsöksanstalt 31: 171-300.
- Mathiasson, M., Bengtsson, S., Flodin, L-Å. och Paulsson, I. 2006. Strategi för formellt skydd av skog i Halland (meddelande 2007:5 i Länsstyrelsen i Hallands läns meddelandeserie). Länsstyrelsen i Halland och Skogsstyrelsen, Halmstad. 77 s.
- Stenström, J. och Forshed, N. 2004. Ljunghedar – historia, ekologi och arter. Naturcentrum, Stenungsund. 48 s.

3. Skötsel av området

3.1. *Generella riktlinjer*

Skötseln av området syftar till att gynna Natura 2000-naturtyper i torra-friska, öppna hävdpräglade biotoper, våtmarker samt trädklädda betesmarker. Skötseln ska också gynna hotade och skyddsvärda arter som förekommer i dessa naturtyper.

De delar av det äldre reservatet som fram tills idag hållits öppna genom hävd ska som grundregel också i fortsättningen hållas öppna. De delar i söder och väster som utgör själva reservatsutvidgningen ska dock huvudsakligen skötas mer extensivt och tillåta att trädbärande marker och trädsolitärer bevaras och utvecklas i högre utsträckning.

3.2. *Skötselområden*

Reservatet är indelat i 9 skötselområden, vilka redovisas på skötselkartan i bilaga 2D. Områdena är namngivna efter dominerande skötselåtgärd och målnaturtyp.

Skötselområde 1 Bete, torra hedar och våtmarker

Areal: 28,8 hektar

Beskrivning:

Större delen av skötselområdet utgörs av tuviga, betespräglade våtmarker inom naturtyperna fuktängar, fukthedar och öppna mossar och kärr. Exempel på förekommande arter är blåtåtel, pors, ängsull, odon, tranbär, klockljung, kärrviol, vitsippa, hjortron, rosling, missne, myrtilja, rundsilesår, granspira, tuvsäv, starrarter och vitmossor. Begynnande igenväxning av ungträd förekommer spritt och utgörs främst av björk, men också av tall och gran. Ställvis övergår mossarna i gungflyn. En myrsjö finns utmed norra reservatsgränsen. Landskapet är småkuperat och i mer höglanta delar finns gräs- och ljunghedar i mosaik med våtmarker. Ljungheden rymmer också stenhällar, flyttblock och solitära enbuskar. I de torra hedmiljöerna växer flera hävdgynnade arter såsom blodrot, hirsstarr, bredskaftad fläckmaskros, bergsyra och stenmåra. Även bärris i form av lingon och blåbär förekommer. Ängsbiplärka, buskskvätta och gulsparv hör till de fågelarter som utnyttjar området under häckningstid. Området betas idag av nötrassen Highland Cattle. Betesdjuren undviker dock de blötaste delarna, vilket föranlett att hävden är svag i dessa delar och att igenväxningen utgör ett allt större problem. Ett större område i väster saknar idag helt hävd. Ett mindre område i norr är klassat som skogsbevuxen myr.

Mål:

Igenväxning av träd förekommer inte i öppna områden. Enbuskar finns spridda i området till gagn för häckfågelfaunan. Även videsnår växer på utvalda platser. Hävdgynnade arter av kärllväxter finns kvar och minskar ej i utbredning. Natura 2000-naturtyperna fukthed (4010), torra hedar (4030), fuktängar (6410), öppna mossar och kärr (7140) och skogsbevuxen myr (9740) behålls i eller utvecklas till ett gynnsamt bevarandetillstånd. Granspira och klockgentiana växer i området. Ängsbiplärka, buskskvätta och gulsparv fortsätter att häcka i området.

Åtgärder:

- Bete eller slåtter.
- Bränning.
- Vid behov röjning av uppväxande sly.
- I de blötaste delarna bör införsel av annan hävdmetod än bete övervägas, då beteshävden idag är för svag, eller i vissa delar obefintlig. Om tuvfräsning sker skapas bättre förutsättningar för slåtter med balk eller vårbränning.
- Branddammar anläggs vid behov.
- För att kunna ha en fortsatt bra djurhållning behöver en vändplats anordnas för att underlätta för ur- och ilastning av betesdjuren. I anslutning till den kan även en insamlingsfälla med tillhörande behandlingsfälla byggas, för att lättare få in djuren till behandling, urskiljning och lastning.

Skötselområde 2 Röjning, löv- och blandskogar

Areal: 2,3 hektar

Beskrivning:

2a: Skog kring fritidshus som utgörs av tall, björk, asp, rönn, brakved, ek och unggran.

2b: delområdet utgörs i nordvästra delen av ett limnogen, starrdominerat lösbottenkärr, som mot öster övergår i ett björk-videsnår. Sydost därom finns en talldominerad blandskog med inslag av ek och bok.

2c: Björkdominerad skog med inslag av gran, tall och rönn. Yngre gran tränger upp underifrån.

Mål:

Skogar med tall och lövträd, där andelen ädellövträd ökar. Gran förekommer bara som enstaka ungträd. I skötselområdet ska en gles träd-buskzon finnas mellan kärret och landsvägen och sjön ska kunna ses från landsvägen.

Åtgärder:

- Fällning av all gran samt löpande röjningar av gran vid behov.
- I tätare partier av yngre-medelålders björk och tall sker röjning.
- Röjning sker kring ekar och gamla och/eller krokiga/spärrvuxna tallar.
- Brynskötsel med utglesning av träd- och buskskikt i skötselområde 2b.

Skötselområde 3 Bränning, torr-fuktig hed

Areal: 16,9 hektar

Beskrivning:

Större delen av skötselområdet utgörs av ljunghed med obruten kontinuitet sedan flera sekler tillbaka. Ljung dominerar vegetationen, men andra risväxter som t.ex. lingon, blåbär och mjölon förekommer också. Ljunghedens flora hyser även kruståtel, rödven, knägräs, stagg, bergven, fårsvingel, backstarr, pillerstarr, vårstarr, knippfryle, hårginst, kattfot, slättegubbe, cypresslummer, svinrot, jungfrulin, blodrot, stenmåra, backtimjan, mosippa och liten blåklocka. Större stenar och flyttblock utgör naturliga inslag i landskapsbilden. I området skapar stigar, leder och brandgator markstörning till nytta för störningsgynnade organismer som t.ex. hårginst och ett flertal marklevande insekter. På fuktheden växer bl.a. klockljud, klockgentiana, granspira, svinrot, borsttåg, hirsstarr, stjärnstarr, hundstarr och ängsvädd.

Mål:

Naturtypen ljunghed har en gynnsam bevarandestatus genom att dess typiska strukturer och hotade och typiska arter finns kvar. Arter som mosippa, cypresslummer och fri stävmal, vilka gynnas av mer hårda och storskaliga bränningar, har gynnsamma populationsutvecklingar på lång sikt. Andra hävdgynnade arter som kattfot, jungfrulin, svinrot och slättegubbe finns kvar. I fuktigare partier i öster är populationerna av klockgentiana och granspira stabila eller ökande på lång sikt. Igenväxningen av träd har en försumbar påverkan på bevarandestatusen hos ljung- och fukthedar i skötselområdet.

Åtgärder:

- Bete. Betesintensitet och tidpunkt för betespåsläpp anpassas så att betet på hårginst inte hotar arten eller de fjärilar som lever på den. Viktiga nektar- och pollenväxter för insekter som t.ex. fibblor, hårginst och käringtand ska betesfredas i sådan utsträckning att populationer av födosökande insekter kan upprätthållas.
- Vid behov röjning av uppväxande sly.
- Storskalig bränning med kortare bränningsintervall samt skapande och underhåll av brandgator.
- Markstörning. Markblottor kan grävas fram i t.ex. sydslänter och vindskyddade delar.
- En yta vid populationen av klockgentiana bör på sikt stängslas av för betesfredning till en bit in på hösten, då klockgentianan hunnit sätta frö. Denna yta hävdas således med brand och mycket sent betespåsläpp. Etableringen av denna betesfälla ska förankras i djurhållarens åtagandeplan.
- Den lilla ljunghedssträngen vid landsvägens parkeringsficka sköts med mycket småskalig bränning.

Skötselområde 4 Småskalig bränning, ginstrik ljunghed **(Lilla hägnet)**

Areal: 1,5 hektar

Beskrivning:

Skötselområde 4 utgörs av ett mindre hägn, som är helt betesfredat. Inom och runt hägnet har ett relativt finmaskigt nät av brandgator anlagts och bränningen sker småskaligt så att ljung finns i olika successionsstadier efter brand. Området är rikt på hårginst och utgör idag det ginstfjärilsrikaste delområdet i reservatet. Fri stävmal, ginstplattmal och daggig ginstmätare har starkare populationer här än på den mer intensivt skötta ljungheden. Ginstpalpmal och ginsthedkorthuvudmal har i reservatet bara hittats i detta skötselområde.

Mål:

Området utgörs av ljunghed med ett rikt inslag av hårginst. Ljungheden har gynnsam bevarandestatus och typiska eller hotade arter knutna till naturtypen hålls på en stabil nivå eller ökar på lång sikt. En finskalig mosaik mellan nybrända ytor och ytor med grövre ljung finns. Hårginst föryngrar sig i nybrända partier och markblottor. Ginsthedkorthuvudmal och ginstpalpmal finns kvar i skötselområdet liksom övriga i hägnet noterade ginstfjärilar.

Åtgärder:

- Småskalig bränning samt skapande och underhåll av brandgator.
- Markstörning.
- Vid behov röjning av uppväxande sly.
- Området ska även i framtiden vara betesfredat.

Skötselområde 5 Småskalig bränning, Ljunghed

Areal: 17,1 hektar

Beskrivning:

Ljunghed, som mot söder övergår succesivt i fukthet (för beskrivning av naturtyper, se skötselområde 3). Ett större bestånd av jungfru Marie nycklar finns i den södra slänten mot de fuktigare delarna. I skötselområdet finns också både mosippa och cypresslumner. De södra, fuktigare delarna är rika på bärris och tuvull, som utgör föda åt bl.a. skogshöns.

Mål:

Naturtyperna Ljunghed och fukthet har gynnsam bevarandestatus genom att typiska strukturer och hotade och typiska arter finns kvar. Grov Ljung förekommer i mosaik med nybrända partier. Blottad mineraljord förekommer. Förekomst och förnygring av hårginst är god.

Åtgärder:

- Småskalig bränning samt skapande och underhåll av brandgator. Längre bränningsintervall i Ljungbackarna och kortare bränningsintervall i fuktstråken samt i områden med cypresslumner och mosippa.
- Markstörning. Markblottor kan grävas fram i t.ex. sydslanter och vindskyddade delar.
- Vid behov röjning av uppväxande sly.
- Bete. Betesintensitet och tidpunkt för betespåsläpp anpassas så att betet på hårginst inte hotar arten eller de fjärilar som lever på den. Viktiga nektar- och pollenväxter för insekter som t.ex. fibblor, hårginst och käringtand ska betesfredas i sådan utsträckning att populationer av födosökande insekter kan upprätthållas.

Skötselområde 6 Bete, trädklädd betesmark

Areal: 2,6 hektar

Beskrivning:

Trädklädd mark i samma betesfälla som skötselområdena 3 och 5.

I delområde 6a växer ganska rikligt med ek och bok tillsammans med triviallöf och tall. Trädskiktet är mestadels glest och grässvålen är i glesare partier välutvecklad. I delområde 6b dominerar gran, tall och björk.

Mål:

I delområde 6a finns trädklädda betesmarker (9070) med ökat inslag av ädellövträd. I befintliga avverkningsytor i delområde 6a bildas torra hedar (4030), staggräsmarker (6230), silikatgräsmarker (6270) eller trädklädda betesmarker (9070). I delområde 6b växer en blandskog med tall och triviallöf.

Åtgärder:

- Betesdriften sker samordnat med skötselområdena 3 och 5.
- Avveckling av gran och uppväxande sly sker i delområde 6a. Ädellövträd släpps fram. Plockhugning kan ske för att friställa ekar och utveckla naturtypen trädklädda betesmarker (9070).
- All gran röjs i delområde 6b. Plockhugning kan ske för att utveckla brynzonen i delområdet.

Skötselområde 7 Bete, delvis trädklädd torr-frisk hed och våtmark

Areal: 51,5 hektar

Beskrivning:

Detta skötselområde var mellan 1910-talet och första decenniet på 2000-talet nästan helt beskogat med barrplanteringar. Dessa planteringar är dock idag avverkade. Kvar finns ädellövträd i grupper eller som solitärer samt stråk av tall och triviallöf. Vuxen gran förekommer i liten omfattning. Ett ekdominerat bestånd vid markvägens vändplats visar spår av tidigare beteshävd och uppfyller kriterierna för Natura 2000-habitatet trädklädda betesmarker – ädellövdominerade (9072). På de mestadels torra hyggesytorna växer företrädesvis kruståtel, men också ljung, rödven, blodrot, pillerstarr, stenmåra och ärenpris. Över vissa delar hittas också käringtand, knägräs och hårginst. Beteshävden är svag i de öppna ytorna, där de smalbladiga gräsen dominerar. Gran- och björkuppdrag finns i sådan omfattning att röjningsinsatser kommer att behövas löpande framöver. Ställvis föryngrar sig även ek, asp, rönn m.fl. trädarter. Markblottor har grävts fram på ett flertal platser i skötselområdet. Hårginst föryngrar sig i några av blottorna.

I fuktigare delar syns en mer spontant uppkommen vedvegetation av tall, triviallöf och videbuskar, vilka som regel klassats som skogsbevuxen myr (9740). I fuktiga områden finns också fukthedar (4010) och fuktängar (6410).

Mål:

Extensivt hävdad torr-frisk hed och våtmark av utmarkskaraktär, där solitära träd och trädsmålingar är en naturlig del av landskapsbilden. Grupper och stråk av träd och buskar erbjuder häckmiljöer åt fåglar, vinterföda åt skogshöns och lä åt insektlivet. Viden som växer i sumpstråk och bäckdrag ger föda åt insekter. Hyggen efter barrplanteringar omställs till hed genom en ändamålsenlig hävd. Ädellövträd, sälg och viden, tall, björk, asp och rönn finns utspridda. Gran förekommer bara som enstaka träd och utgör inte ett återkommande inslag i utmarken. Öppna marker utgör majoriteten av utmarksarealen och växer inte igen med sly.

Torra-friska delar, som idag har låga naturvärden och befinner sig i restaureringsfas, övergår i torra hedar (4030) i mosaik med staggräsmarker (6230). Hotade arter samt för naturtyperna typiska arter och strukturer etableras. Blottad mineraljord finns för värmeälskande organismer. Hårginst, ljung m.fl. typiska ljunghedsarter blir beståndsbildande.

Trädbärande områden bildar trädklädda betesmarker (9070) eller skogsbevuxen myr (9740) med god bevarandestatus. Död ved produceras kontinuerligt som en naturlig följd av att träd åldras och dör. Träd och buskar (av arter enligt ovan) föryngrar sig på utvalda platser för att ge utmarken en lämplig mosaik av öppna och trädklädda arealer. Brynzoner mellan öppna och trädklädda marker är utbredda och oskarpa.

I fuktiga områden finns öppna mossar och kärr (7140), fukthedar (4010) och fuktängar (6410) med god bevarandestatus.

Åtgärder:

- Betesdrift. Hävdintensitet styrs så att Natura 2000-naturtyper som förekommer i reservatet gynnas och så att hotade och skyddsvärda arter gynnas.
- All gran röjs och kvarlämnas som död ved.
- Vid behov röjning av uppväxande ungträd, i synnerhet björksly och unggran.
- Plockhuggning för att etablera och utveckla gläntor och bryn, för att gynna trädso-litärer av olika arter och för att gynna naturtypen trädklädda betesmarker.
- Även om hävden avses vara mer extensiv i detta skötselområde bör bränning och markstörning ske på utvalda platser, främst för att stimulera föryngringen av ljung, hårginst m.fl. skyddsvärda hedväxter och för att gynna marklevande och/eller värmeälskande djurarter.
- Trädföryngring släpps fram i anslutning till befintliga trädsamlingar. Trädsolitärer, i första hand av ek, bok och tall, kan även släppas fram i mer öppna marker. Videbuskar ska släppas fram och bevaras i lämplig utsträckning i fuktiga miljöer, gärna i solbelysta och vindskyddade lägen och i närheten av torra hedar med markstörning.
- Branddammar anläggs vid behov.
- Befintlig vändplats underhålls och förbättras vid behov. I anslutning till den kan även en insamlingsfälla med tillhörande behandlingsfälla byggas, för att lättare få in djuren till behandling, urskiljning och lastning.

Skötselområde 8 Avverkning, delvis trädklädd torr-frisk hed och våtmark

Areal: 35,9 hektar

Beskrivning:

Mestadels beskogat område i reservatets nordvästra del. Skogarna är gran- och talldominerade, men innehåller också björk, asp, rönn, ek och bok. Stora delar utgörs av sumpskog. En mindre del har klassats som skogsbevuxen myr (9740). Skogen har ställvis rikligt med blåbärsris. Mängden död ved är låg och gamla träd saknas i regel. Några martallar inom den skogsbevuxna myren kan dock vara gamla.

I öppna marker hittas fukthedar (4010), fuktängar (6410), öppna mossar och kärr (7140) samt ett nyupptaget hygge.

Mål:

Torra-friska hedar och våtmarker av utmarkskaraktär. Målbilden sammanfaller med den för skötselområde 7. Natura 2000-naturtyperna öppna mossar och kärr (7140), fukthedar (4010), fuktängar (6410), skogsbevuxen myr (9740), torra hedar (4030) och trädklädda betesmarker (9070) ska finnas i skötselområdet och ha god bevarandestatus.

Åtgärder:

De restaureringsinsatser som beskrivs nedan genomförs först då slyuppslag i skötselområde 7 kan hållas på en kontrollerbar nivå.

- Avverkning av barrplanteringar i torra-friska delar, samt i viss mån i något fuktigare delar. Ädellöv sparas. Även ett visst inslag av triviallöv och tall sparas. Vid skogsbruksåtgärder ska hänsyn tas till den slaggvarp som är dokumenterad från området.
- I fuktiga-blöta delar av skogen tas endast gran ned.
- I öppna habitat röjs vedartad igenväxningsvegetation löpande.
- Røjning av gran sker löpande vid behov i hela skötselområdet.
- Skötselområdet stängslas och bete införs. Andra hävdformer, som t.ex. brand, kan också användas där förvaltaren anser att hävdformen är lämplig att använda för att gynna skyddsvärda naturtyper och arter. Vid eventuell bränning undantas ett område kring slaggvarpen.

Skötselområde 9 Fri utveckling, trädklädd ö

Areal: 0,03 hektar

Beskrivning:

Trädklädd ö, talldominerad.

Åtgärder:

- Rökning av gran.

4. Friluftsliv

Friluftslivet i naturreservatet Mästocka ljunghed är mycket rikt. Hallandsleden passerar genom reservatet i öst-västlig riktning och löper över de höglänta delarna av ljungheden. Runt sjön går Björsjöslingan, som är försedd med skyltar som ger information om områdets natur, geologi och kulturhistoria. Bilar kan parkera både i sydöstra hörnet av reservatet och på en parkeringsplats utmed landsvägen. Markerade leder och övriga friluftsanordningar visas i bilaga 2F Friluftskarta.

Mål:

Markerade leder är tydligt utmärkta och håller god standard vad gäller framkomlighet. Skyltar som berättar om naturreservatets naturvärden och kultur- och landskaps-historia finns på utvalda platser, t.ex. i anslutning till angöringspunkter och leder. Parkeringsplatser och vägar avsedda för allmänheten håller god standard.

Åtgärder:

- Markerade leder underhålls vid behov så att de hålls framkomliga och är tydligt utmarkerade.
- Informationsskyltar ersätts vid behov, t.ex. p.g.a. slitage eller behov av informationsuppdatering. Informationsskyltar kan också sättas upp på nya ställen om reservatsförvaltaren bedömer det som lämpligt.
- Laholms kommun ansvarar för skötsel av Hallandsleden. Samråd sker mellan kommunen och reservatsförvaltaren vid behov (se beslutet).
- Parkeringsplatser och vägar avsedda för allmänheten underhålls.
- Bänkbord kan sättas upp vid utsiktsplats väster om Björsjö. Bänkbord eller bänkar kan också sättas upp på andra lämpliga platser.

5. Sammanfattning och prioritering av planerade skötselåtgärder

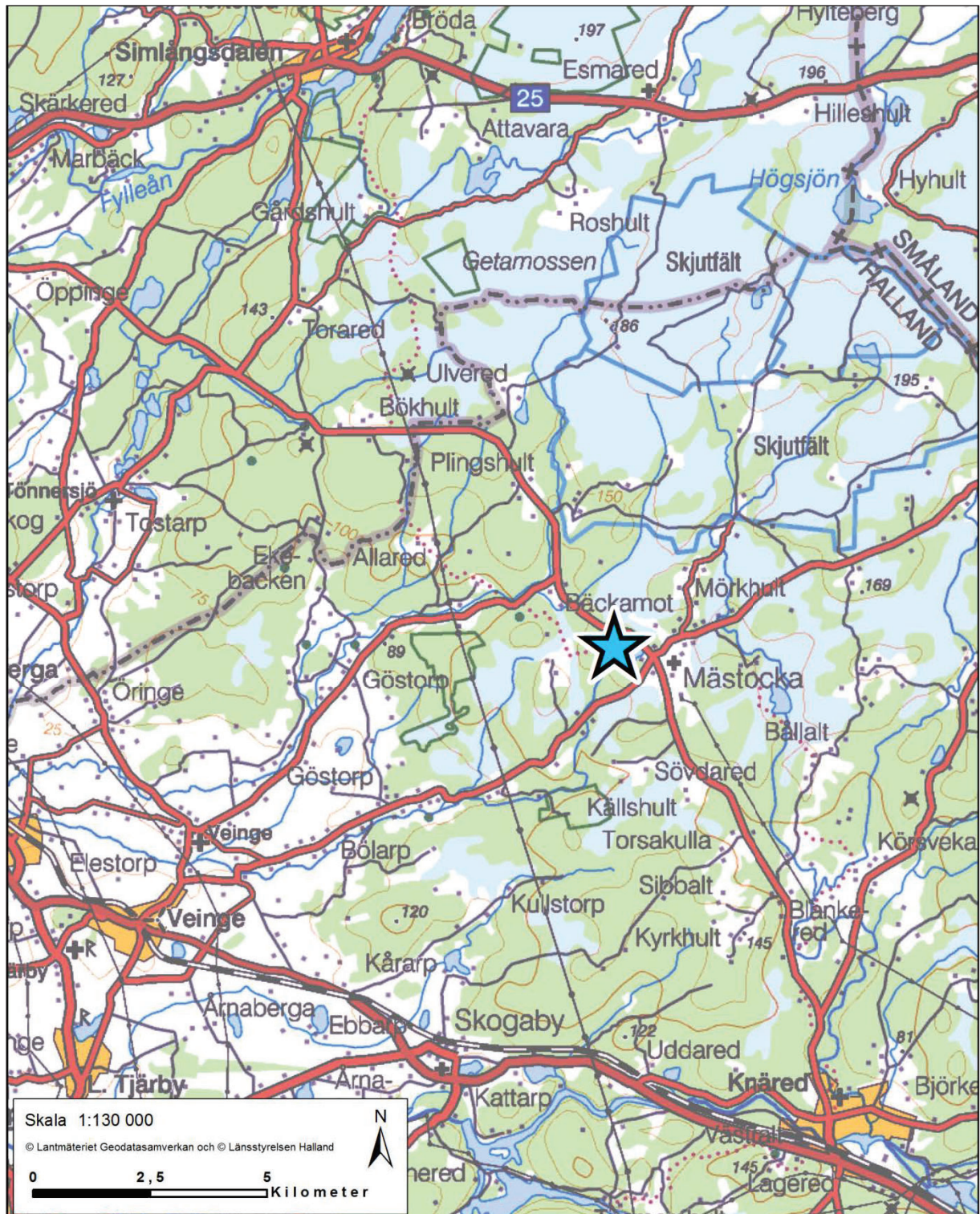
Skötselåtgärd	När	Skötselområde	Prioritet	Finansiering
Beteshävd, tidigt betespåsläpp	Årligen	1, 7	1	Vårdanslaget
Beteshävd, sent betespåsläpp	Årligen	3, 5, 6	1	Vårdanslaget
Stängsling runt klockgentiana, beteshävd med sent betespåsläpp.	Inom 10 år	3	2	Vårdanslaget
Bränning	Årligen	3, 4, 5	1	Vårdanslaget
Underhåll av brandgator	Vid behov	3, 4, 5	1	Vårdanslaget
Avverkning/hård röjning	Inom 15 år	8	3	Vårdanslaget
Stängsling och bete på hygge med tidigt betespåsläpp	Snarast efter att ovanstående skötselåtgärd genomförts	8	3	Vårdanslaget
Skapande av mineraljordsblottor	Cirka var femte år	3, 4, 5, 7	Prioritet 1: 3, 4, 5 Prioritet 2: 7	Vårdanslaget
Restaureringsbränning av kruståtdominerade hygen/hedar	Inom 5 år	7	2	Vårdanslaget
Plockhuggning och bryn-skötsel	Löpande	2, 6, 7, 8	Prioritet 1: 6a, 7 Prioritet 3: 2, 6b, på sikt 8	Vårdanslaget
Röjning av uppväxande träd och buskar i öppna hed- och myrmarker	Löpande vid behov	1, 3, 4, 5, 6, 7, 8	Prioritet 1: 1, 7 Prioritet 2: 3, 4, 5, 6 Prioritet 3: på sikt 8	Vårdanslaget
Granröjning i skog	Inom 10 år	2, 7, 8, 9	3	Vårdanslaget

Röjning av triviallöv och tall i tät skog samt frihuggning av ädellövträd och gamla tallar	Inom 10 år	2	3	Vårdanslaget
Våtmarksrestaurering (tuffräsning eller motsvarande)	Inom 10 år	1	3	Vårdanslaget
Utmärkning av naturreservatets gränser	Snarast	Hela reservatet	1	Vårdanslaget
Underhåll av stigar, vägar och p-platser som länsstyrelsen ansvarar för.	Löpande vid behov	Främst 3, 5, 7, 2	1	Vårdanslaget
Underhåll och uppsättning av informationsskyltar.	Vid behov	Främst 2, 3, 7	1	Vårdanslaget
Uppsättning av bänk/bänkbord	Inom 15 år	Främst 7	3	Vårdanslaget



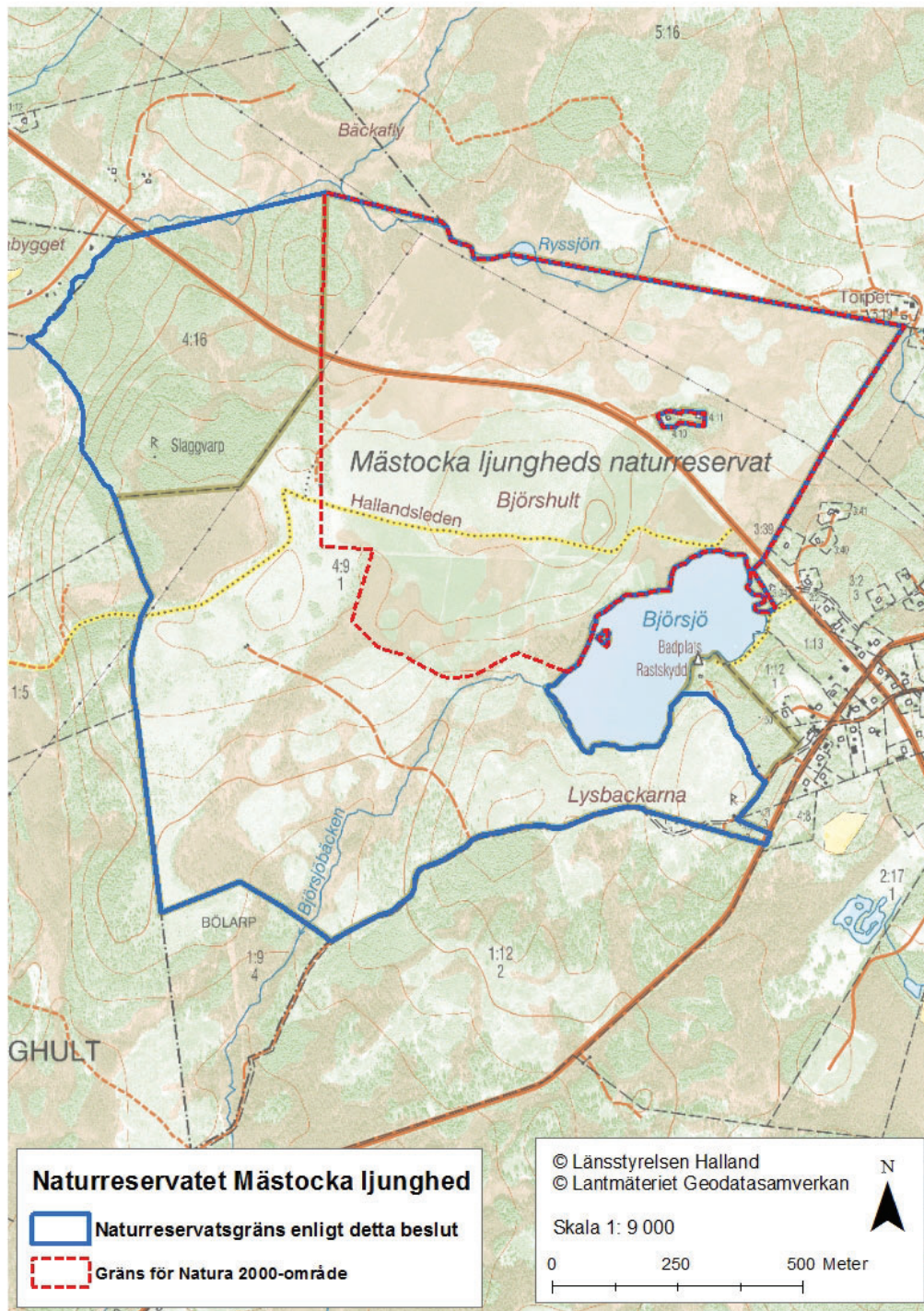
2A Översiktskarta

Blå stjärna i kartan visar naturreservatets läge.





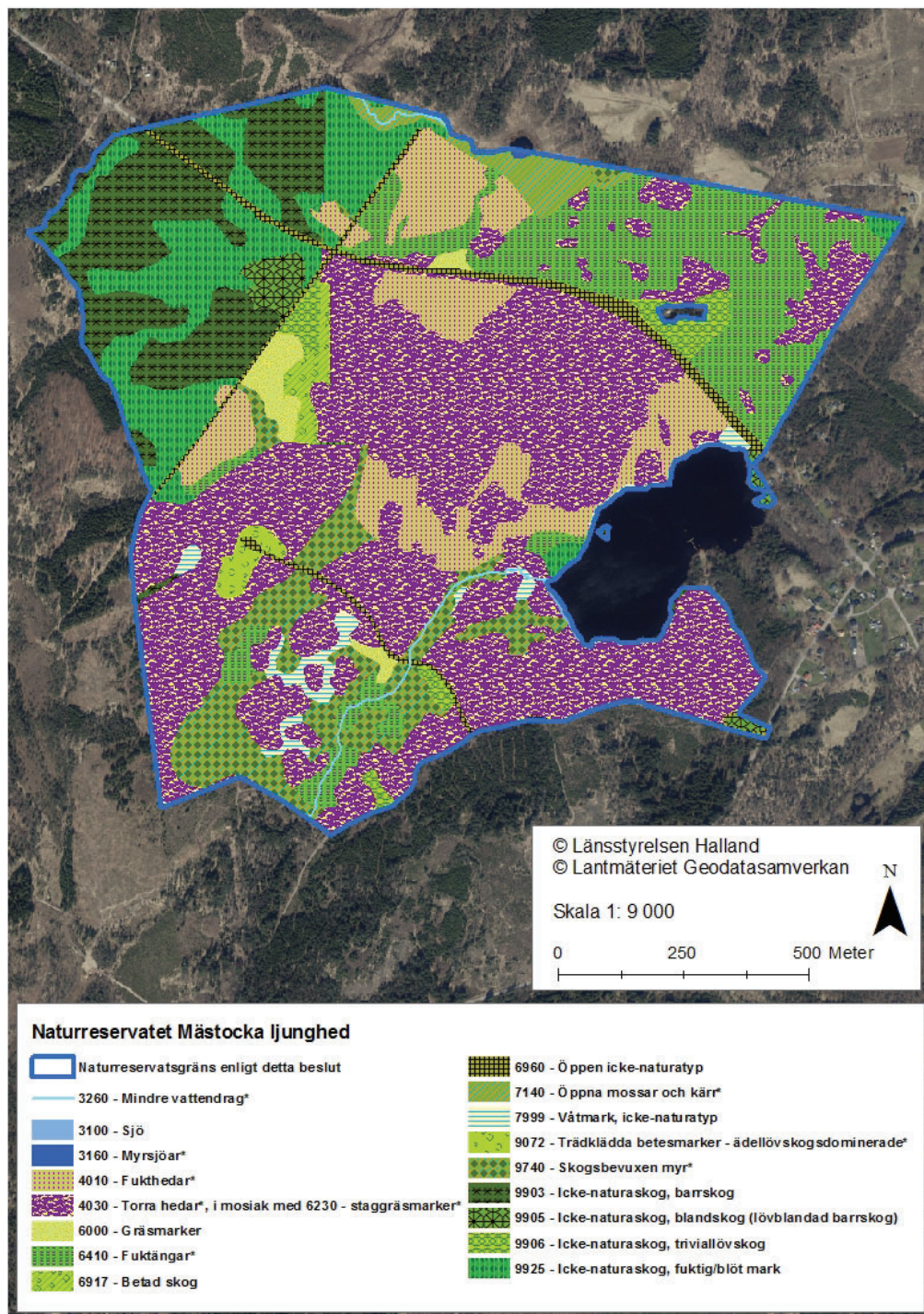
2B Karta över Natura 2000-område





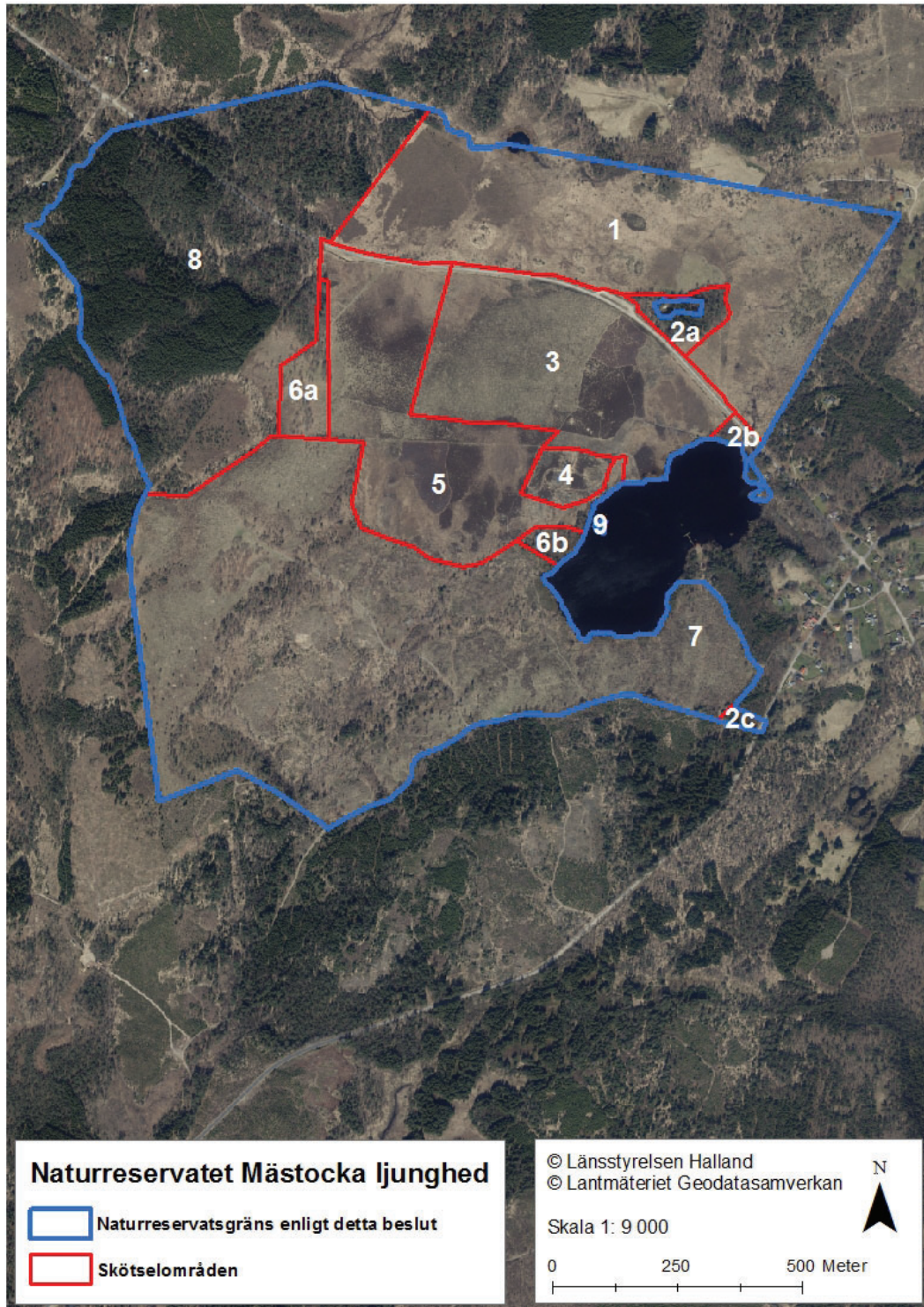
2C Naturtyper NNK (Natura-naturtypskarteringen)

* = Natura 2000-naturtyp. Arealer för naturtyperna redovisas på s. 2 i skötselplanen (bilaga 1).





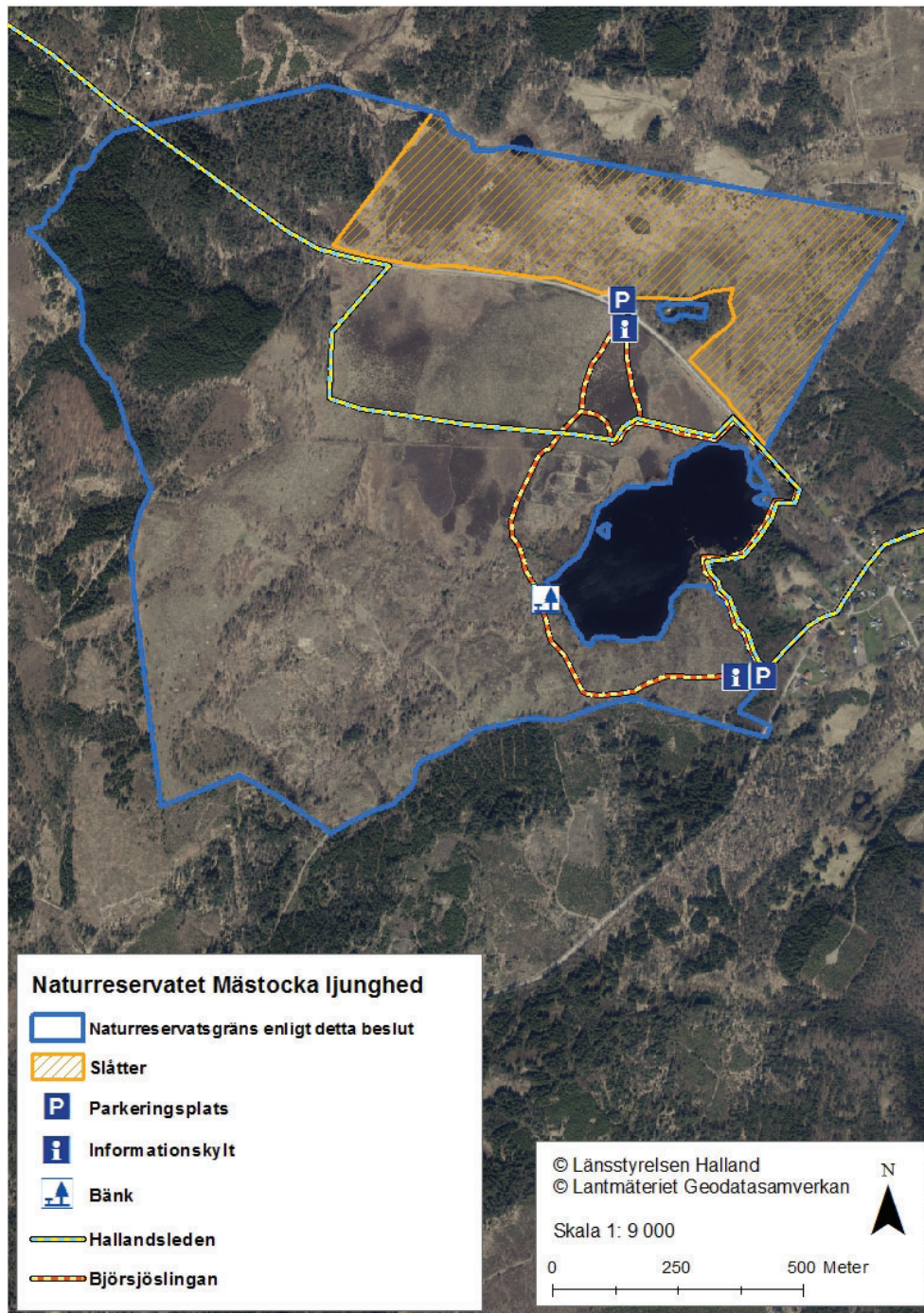
2D Skötselkarta





2E Bestämmelser enligt 7 kap. 6 § miljöbalken

Kartan nedan är en rumslig precisering av föreskrift 15 och 18 i beslut om utvidgning av naturreservatet Mästocka ljunghed. Övriga föreskrifter i beslutet som grundas på 7 kap. 6 § miljöbalken gäller för hela naturreservatet.





2F Friluftskarta

