

Enligt sändlista

## BILDANDE AV *Habborsbergens naturreservat*

Objektnummer	2045513
Län	Västernorrland
Kommun	Kramfors och Härnösand
Socken	Gudmundrå
Fastighet	Del av Habborn 1:1 Del av Habborn 2:1 Del av Lutmyran 1:1 Del av Torpmyrhöjden 1:1 *bildande av en gemensam reservatsfastighet pågår
Markägare	Staten genom Naturvårdsverket.
Förvaltare	Länsstyrelsen
Lägesbeskrivning	Cirka 15 km sydväst om Kramfors
Mittpunkt	x: 624304,3 y: 6974445 (SWEREF 99)
Areal [hektar]	468,4
Prod skogsmark [ha]	413,2
Förslag till Natura 2000	SE0710240
Naturtyper [ha]	Granskog 225,7 Lövblandad barrskog 68,3 Barrblandskog 61,2 Våtmark 37,8 Tallskog 25,1 Ungskog inklusive hygge 23,8 Sjöar och vattendrag 8,3 Övriga skogsimpediment 7,2 Triviallövskog 6 Barrsumpskog 2,6 Övrig öppen mark 1,1 Sumpskogsimpediment 0,8 Lövsumpskog 0,5

## LÄNSSTYRELSENS BESLUT

Med stöd av 7 kap. 4 § miljöbalken (1998:808) förklarar länsstyrelsen det område som utmärkts på bifogad karta, bilaga 1, som naturreservat. Vid tidpunkten för detta beslut är inmätningen och fastighetsbildning av reservatsområdet inte avslutad, vilket innebär att de slutliga gränserna för naturreservatet kan komma att justeras något jämfört med kartan.

För att uppnå och tillgodose syftet med naturreservatet förordnar länsstyrelsen i enlighet med 7 kap. 5, 6 och 30 §§ miljöbalken samt 22 §§ förordningen (1998:1252) om områdesskydd enligt miljöbalken m.m., att de föreskrifter som framgår av detta beslut ska gälla beträffande naturreservatet.

Föreskrifterna enligt 7 kap. 5 och 6 §§ miljöbalken gäller från den dag de vinner laga kraft. Föreskrifterna enligt 7 kap. 30 § miljöbalken gäller från den dag de kungörs även om beslutet överklagas.

I enlighet med 3 § förordning om områdesskydd enligt miljöbalken m.m. fastställer länsstyrelsen bifogad skötselplan.

## SYFTE

Området skyddas i syfte att bevara biologisk mångfald och värdefulla naturmiljöer, närmare bestämt ett varierat naturskogsområde, dominerat av gran och med ett förhållandevis stort inslag av lövträd. Området är rikt på de strukturer som kännetecknar ett naturligt fungerande skogsekosystem, såsom gamla träd, döda stående träd, försvagade träd och liggande döda träd, av både gran och lövträd.

Den hotade laven långskägg (*Usnea longissima*) förekommer idag inom reservatet. Arten är knuten till äldre granskogar och är en ansvarsart för länet sett i ett nationellt perspektiv. Området skyddas därför även för att bevara och förstärka tillgången på lämpliga miljöer i ett landskap där dess rikligaste förekomster finns.

Syftet ska i första hand uppnås genom att delar av granskogen ska utvecklas fritt efter naturligt förekommande processer. Vidare ska partier rika på framförallt löv förvaltas så att de även fortsättningsvis kan behålla en hög andel lövträd och naturvärden knutna till dessa.

För att bibehålla en brandpräglad beståndsstruktur och gynna naturvärden knutna till brandpräglad skog kan naturvårdsbränningar komma att genomföras i lövriska delar av reservatet.

Området har enligt EU:s art- och habitatdirektiv och Fågeldirektiv föreslagits ingå i nätverket Natura 2000. De i området ingående Natura 2000-habitaten och fåglarna ska därmed bevaras i gynnsam bevarandestatus, vilket innebär att de långsiktigt finns kvar i hållbar omfattning.

## RESERVATSFÖRESKRIFTER

A. Föreskrifter enligt 7 kap. 5 § miljöbalken om inskränkningar i rätten att använda mark- och vattenområden.

Utöver vad som för övrigt gäller är det förbjudet att:

- 1 uppföra byggnad, mast, brygga eller annan anläggning på mark eller i vatten.
- 2 bedriva täkt, anordna upplag, borra, spränga, schakta, gräva, muddra, utfylla, tippa eller på annat sätt skada mark, block och vattenmiljöer.
- 3 dika, dikesrensa eller dämna.
- 4 anlägga luft-, vatten- eller markledning, stängsel eller hägnad.
- 5 anlägga väg, stig eller spång.
- 6 bedriva skogsbruk; avverka eller på annat sätt skada levande eller döda, stående eller omkullfallna träd och buskar, samt utföra annan skogsvårdsåtgärd.
- 7 sprida kemiska eller biologiska bekämpningsmedel, kalk eller gödningsämnen.
- 8 inplantera djur, växter eller andra organismer. Denna föreskrift gäller dock ej utsättning av fisk, utan dylik verksamhet regleras i förordning 1994:1716.
- 9 framföra motordrivet fordon. Förbudet gäller inte snöskoter på snötäckt mark samt uttransport av fällda älgar, björnar och annat högvilt, varvid risken för skador på mark och vegetation ska minimeras.
- 10 upplåta mark för militär övningsverksamhet.
- 11 uppföra jaktorn utan länsstyrelsens tillstånd.
- 12 riva bäverdämmen.

B. Föreskrifter om förpliktelser för ägare och innehavare av särskild rätt att tåla intrång enligt 7 kap. 6 § miljöbalken.

Markägare och innehavare av särskild rätt förpliktigas tåla att följande åtgärder vidtas för att tillgodose ändamålet med reservatet:

- 1 upphuggning och markering av reservatsgränsen.
- 2 uppsättning av informationstavlor.
- 3 undersökningar av mark, bottnar, vatten, vegetation, fisk och annat djurliv, samt markering av därtill hörande ytor.
- 4 eventuell ringbarkning, fällning av gran eller andra aktiva störningsimiterade åtgärder för att gynna lövträd och naturvärden knutna till dessa.
- 5 eventuella kontrollerade naturvårdsbränningar med därtill hörande åtgärder, som exempelvis selektiva huggningsingrepp och anläggande av mineraljordssträngar.
- 6 eventuell uppsättning och underhåll av stängsling/hängnader för att gynna lövträdsföryngring då betande vilt stängs ute.
- 7 eventuell igenläggning av diken med därtill hörande avverkning av buskar och träd längs dikeskanterna. Igenläggningarna ska enbart ske om omgivande markägares fastigheter ej riskerar att påverkas av förhöjda vattennivåer.
- 8 underhåll av gångbro över Lutmyrån.
- 9 avlägsnande av främmande arter; exempelvis contorta-tall eller lupiner.

C. Föreskrifter enligt 7 kap. 30 § miljöbalken om rätten att färdas och vistas inom reservatet samt om ordningen i övrigt inom reservatet.

Utöver vad som för övrigt gäller är det förbjudet att:

- 1 fälla eller på annat sätt skada levande eller döda stående eller omkullfallna träd och buskar.
- 2 plocka, gräva upp eller på annat sätt ta bort kärlväxter, mossor, lavar eller svampar, med undantag för plockning av icke fridlysta mat- och färgsvampar, samt bär.
- 3 insamla eller föra bort insekter eller andra ryggradslösa djur.
- 4 framföra motordrivet fordon. Förbudet gäller inte snöskoter på snötäckt mark.
- 5 genom grävning eller på annat sätt skada mark eller vattenmiljöer.
- 6 klättra i boträd eller på annat sätt medvetet störa eller skada djurlivet.
- 7 uppföra anläggning, såsom vindskydd, koja, bänk, spång, bro, stängsel, ledning, mast eller torn.
- 8 sätta upp skylt, tavla, affisch eller göra inskrift.
- 9 genomföra tävlingar, lägerverksamhet eller andra arrangemang utan länsstyrelsens tillstånd.

Observera att föreskrifterna B4-6 ovan inte gäller hela reservatet, se bilaga 1.

Föreskrifterna ska inte utgöra hinder för underhåll av befintlig väg längs reservatets kanter. Träd som är rotade i reservatet och som har fallit, eller hotar falla, över vägen får kapas och ska lämnas i reservatet.

Föreskrifterna ska inte utgöra hinder för bedrivande av renskötsel, inklusive exempelvis snöskoterkörning, i enlighet med bland annat rennäringslagen (1971:437) och terrängkörningsförordningen (1978:594).

Föreskrifterna ska heller inte utgöra hinder för manuell rivning av bäverdämmen som påverkar väg eller fastigheter utanför reservatet. Observera att dylik rivning regleras i 29 § jaktförordningen (1987:905).

Föreskrift C6 ska inte hindra ringmärkning av fågel i enlighet med övrigt regelverk.

Föreskrift C8 ska inte utgöra hinder för den som arrenderar jakten inom reservatet, att sätta upp skyltar i syfte att öka säkerheten och tydligheten i jakten. Uppsättning av skyltar ska ske i samråd med reservatets förvaltare.

Tillstånd enligt föreskrift C9 kan innebära att undantag ges från flera föreskrifter. För verksamheten gäller att eventuell åverkan inte annat än alldeles obetydligt får påverka de värden som reservatet syftar till att bevara.

Vetenskapliga undersökningar som inte innebär markering av provytor eller annan åverkan

är tillåtna i reservatet. För undersökningar som innebär någon form av markering eller åverkan, kan länsstyrelsen ge tillstånd från föreskrifterna ovan, under förutsättning att denna åverkan inte annat än alldeles obetydligt påverkar de värden som reservatet syftar till att bevara. Vidare ska föreskrifterna inte hindra att i vetenskapligt syfte ta minsta möjliga mängd belägg för artbestämning av exempelvis svampar eller insekter. Observera dock att insamling av vissa arter även kan vara reglerad i artskyddsförordningen, det gäller exempelvis långskägg som man inte får samla in (2007:845).

I enlighet med 2 § förordningen om områdesskydd enligt miljöbalken m.m., ansvarar länsstyrelsen för förvaltningen av reservatet. Föreskrifterna ska inte utgöra hinder för förvaltaren, eller den som förvaltaren uppdrar åt, att utföra de åtgärder som anges ovan under B och vars utförande beskrivs närmare i skötselplanen.

Föreskrifterna under C gäller även fastighetsägare och innehavare av särskild rätt till fastighet när de inte nyttjar sin rätt att bruka fastigheten.

## **SKÄLEN FÖR BESLUT**

### **Områdesbeskrivning**

Habborsbergen är ett närmare 500 hektar stort och variationsrikt naturskogsområde beläget cirka 15 kilometer sydväst om Kramfors. Reservatet utgörs av Mellansjöbergets, Svartabbortjärnskullarnas och Lutmyrhöjdens branta nord- och östsluttningar ner mot Lutmyrån vilken binder samman sjöarna Mellansjön, Stor-Habborn och Lill-Habborn. Ett antal skogsbäckar rinner utför bergssluttningarna ner mot Stor-Habborn och Lutmyrån. Områdets högsta punkt är på 385 meter över havet och de lägsta delarna ligger på omkring 220 meters höjd. Berggrunden utgörs av den sedimentära bergarten metagråvacka. Högsta kustlinjen (HK) återfinns i denna del av länet på omkring 270 meter över havet. De övre delarna av området befinner sig således ovan HK och domineras av osvallad morän med inslag av hållmarker. Nedan HK, ner mot Lutmyrån, tar finsediment över. En genomgående karaktär för hela området är dess mossbevuxna blockighet. Även mindre områden med branta lodytor finns.

Skogarna utgörs till största delen av grandominerad naturskog med ett ofta förekommande stort inslag av asp och björk. Sälk och rönn förekommer också men mer sparsamt och längs bäckarna ses gråal. Marken är mestadels av frisk blåbärs-ekbräKentyp. I delar av sluttningarna bidrar rörligt markvatten till att skapa riktigt gynnsamma växtbetingelser med frodvuxna granar och högrörtsvegetation. Det finns också områden med översilningsmarker och ren sumpskog. Beståndsåldrarna ligger i huvudsak omkring 120-140 år, med förekomst av en del ännu äldre tallöverståndare. Under slutet av 1800-talet brann skogarna i området vilken är en viktig orsak till att skogen idag har ett stort lövinslag. På grund av lång frånvaro av brand har gransuccessionen gått relativt långt och skogarna domineras nu av gran. Brandprägel kan även ses i form av brandspår som bränd tallved och en del brandljud i levande tallar. Området har även dimensionsavverkats, men tack vare den branta terrängen har avverkningarna varit måttliga och stora delar präglas av ett visst mått av orördhet. Förekomsten av liggande och stående död ved är bitvis god, särskilt i sluttningarna ner mot Mellansjön i norr, samt utmed flera av de mindre bäckarna och fuktdrogen i östsluttningarna. Uppe på höjdplatån i norr antar granskogen lite av höghöjdskaraktär och här finns ett mer måttligt inslag av död ved.

Längs Lutmyrån och omkring de mindre tjärnarna finns små myrmarksområden med gott om torrakor och små granar som är rikligt bevuxna med hänglavar. Bland de sommargästande fåglarna häckar här sångsvan, trana och skogssnäppa. Tornseglare ses också förekommande i skyn över området. Spår av bäver i form av dämningar och gnag kan ses på flera ställen utmed ån.

I de bitvis örtrika stråken längs skogssluttningarna ses liljekonvalj, blåsippa, nattviol, bergslok, hårstarr och träjon. Bland skogsfåglarna som kan ses året runt finns hackspettarna spillkråka, gråspett och tretåig hackspett. Tjäder, orre, järpe och talltita är också relativt vanligt förekommande.

I delar av området, påträffas ett antal rödlistade arter och arter som signalerar höga naturvärden. Arter som påträffats är vedsvamparna doftskinn, stjärntagging, ullticka, gränsticka, granticka, rosenticka, kötticka (alla NT\*), rynkskinn, lappticka och blackticka (alla VU\*). De vedlevande mossorna vedtrappmossa, vedflikmossa (båda NT\*), vedsäckmossa, liten hornflikmossa (båda VU\*) och timmerskapania (EN\*). Framförallt är kryptogamfloran på Mellansjöberget artrik.

Den hotade hänglaven långskägg (VU\*) förekommer också på Mellansjöberget i norr. Långskägg är starkt tillbakaträngd i Europa och nuvarande utbredning finns i huvudsak i södra Norge och mellersta Sverige. Omkring 90 % av de svenska förekomsterna av arten finns i Västernorrlands län, varav en stor del i Kramfors kommun. Området ligger i det rikligaste kärnområdet för långskägg i landet. Inom några kilometer från reservatet finns flera andra naturreservat där långskägg förekommer, varav två har mycket rikliga förekomster med långskägg på uppemot 400 - 600 träd.

Det inom området genomgående och bitvis rikliga lövinslaget medför att kryptogamfloran är rik även på asp och björk med arter som stor aspticka, lunglav, småflikig brosklav, aspgelélav, stiftgelélav och knottrig blåslav (alla NT\*).

Reservatet har några forn- och kulturhistoriska lämningar, i norr finns ett fångstgropssystem och vid Lutmyrån finns ett mindre område med lämningar från kvarn och småskalig industriell verksamhet.

Området besöks i ringa omfattning av allmänheten.

\*) NT = nära hotad, VU = sårbar, EN = starkt hotad enligt 2015 års rödlista.

### **Förslag till Natura 2000**

Hela naturreservatet är föreslaget att ingå i EU:s nätverk Natura 2000 enligt art- och habitatdirektivet samt Fågeldirektivet. Inom området finns i direktiven ingående naturtyper (se nedan) och sju fågelarter nämligen, gråspett, spillkråka, pärluggla, spurvuggla, tjäder, orre och järpe. En särskild bevarandeplan kommer att upprättas för Natura 2000-området.

Om förslaget godkänns kan framtida verksamheter i anslutning till reservatet som på ett betydande sätt kan påverka miljön i Natura 2000-området kräva tillstånd. Detta regleras inte

av föreskrifterna för reservatet, utan av annan lagstiftning (miljöbalken 7 kap. 28 § m. fl.).

I naturreservatet ingår följande prioriterade naturtyper enligt art- och habitatdirektivet:

9010 \*Västlig tajga

376 ha

### **Ärendets beredning**

Reservatsområdet finns registrerat som naturvårdsobjekt sedan 1995 (objektsnr:82266) vid länsstyrelsen. 1995 genomfördes även en inventering av laven långskägg. Inventeringen utfördes av Tomas Rydkvist och 45 träd med långskägg påträffades i nordsluttning mot Mellansjön.

Skogsbolaget SCA har registrerat 22 nyckelbiotoper inom området.

2013 förvärvades området av Naturvårdsverket (NV-07608-13). Det ingick i det så kallade ESAB-paketet där staten erbjöd de stora skogsbolagen mark från Sveaskog i utbyte mot områden på bolagsmark som planerades att bli naturreservat.

Området är föreslaget att ingå i Natura 2000 nätverket under 2015 men godkännande från regeringen finns inte än.

Området är inte redovisat i översiktsplanen för Kramfors kommun från 2013. Några specificerade intressen finns inte redovisade för området. I Härnösands kommuns översiktsplan för 2011-2025 finns området redovisat som naturvårdsobjekt. Några specificerade intressen finns inte redovisade för området.

Inför remissbehandlingen har information hämtats från digitalt underlagsmaterial från mineralrättsregistret. Därvid har inga motstående intressen eller andra försvårade omständigheter påträffats. Området berörs av ett sedan 2003 förfallet undersökningstillstånd för diamanter omfattande cirka 6000 hektar (licensid 2000:120:Y:LU)

Sydöstra delen av området gränsar till den planerade vindkraftparken Björnlandshöjden. Inga vägar eller vindkraftverk är planerade inom naturreservatet.

Remissyttranden har inkommit från Härnösands kommun, Skogsstyrelsen, Havs- och vattenmyndigheten, Sveriges Geologiska undersökning (SGU), Jijnjevaerie sameby, E.ON Wind Sweden AB, Naturskyddsföreningen Länsförbundet Västernorrland, Mjällåns fiskevårdsförening, Grundsjökojans jaktlag och Agneta Olsson. Ingenting har något att invända mot reservatsförslaget.

Grundsjökojans jaktlag framför att de önskar en möjlighet att sätta upp skyltar inom reservatet för att öka säkerheten i jakten.

### **Länsstyrelsens bedömning**

Länsstyrelsen har beaktat de vid remissförfarandet inkomna synpunkterna genom bearbetning av beslut och skötselplan.

Gällande Grundsjökojans jaktlags synpunkter om skyltning ser länsstyrelsen inget hinder att

sätta upp skyltar för att öka säkerheten och tydligheten vid den jakt som bedrivs i reservatet. Skyltningen ska dock föregås av samråd med reservatets förvaltare, vara tydlig och inte kunna missförstås av besökare i reservatet.

Områdets skogar har påverkats av historiska huggningar men därefter stått tämligen opåverkade av rationellt skogsbruk. Detta har resulterat i en mosaikartad struktur med dels delar som idag utgör så kallade värdekärnor och andra delar som är på väg att bli värdekärnor och utveckla skogsbiologiskt viktiga strukturer, såsom äldre träd och död ved. Dessa värden är ovanliga i dagens av skogsbruk präglade landskap och av grundläggande vikt för att bevara livsformer knutna till områden med mer naturlig skogsdynamik. Genom naturreservatsbildningen undanröjs exploateringshot och förutsättningarna för bevarande av skogsmiljöerna, med därtill hörande processer, strukturer och arter förbättras.

Urvalet av reservatsförslaget har gjorts i enlighet med de nationella och regionala strategierna för formellt skydd av skog från 2005. Ett av de avgörande urvalskriterierna har varit områdets belägenhet i ett så kallat kluster med äldre granskogsmiljöer. Inom reservatet förekommer den hotade laven långskägg i nordslutningen mot Mellansjön. Långskäggsskogar är också en av fem länsspecifika skogsmiljöer som pekas ut i den regionala strategin. Långskägg är en ansvarsart för länet och det aktuella området ligger i ett av två kärnområden för arten i länet.

En stor del av skogen i reservatet är uppkommen efter den senaste branden under slutet av 1800-talet. På grund av att det gått lång tid sedan det senast brann dominerar nu gran i lägre partier i östra delen av området. Partier rika på löv med framförallt asp finns i branten och i delar av höjddatån. Här finns även en del tall och partierna är tydligt brandpräglade. Reservatet ingår i ett bränningslandskap vilket betyder att naturvårdsbränning kommer att prioriteras i ett flertal andra brandpräglade reservat inom landskapet. Däremot är inte Habborn angivet som prioriterat (Rapport 2015:3, Vägledning för Naturvårdsbränning i statligt skyddade områden i Västernorrlands län 2015-2021.). Även flera värdetrakter där löv förekommer med rikliga tätheter i landskapet finns i närheten av reservatet (Rapport 2016:11, Lövtraktsinventering i Västernorrland). Lövriska miljöer är dock dynamiska i landskapet och det kan därför finnas ett förvaltningsbehov av naturvårdande skötsel för att upprätthålla dem på beståndsnivå. Exempelvis visar forskning att miljöer där asp kan förekomma mer konstant är viktiga för hotade arter eftersom konstanta miljöer kan ackumulera svårspredda arter under en längre tid jämfört med temporära miljöer. Två åtgärdsprogram för hotade arter i lövriska miljöer (Hotade arter på asp i Norrland och Björklevande vedskalbaggar i Norrland) berör Västernorrlands län och här bidrar nu reservatet med ytterligare areal skyddade lövriska miljöer.

Den mest ändamålsenliga förvaltningen i den lövriska barrnatturskogen vore att få till stånd naturvårdsbränning vilken skulle gynna både tall- och lövträdsberoende naturvärden. Granskogen i delar av reservatets ostsluttning håller i dagsläget inte sådana höga naturvärden att en brand här skulle vara förödande, varför delar av den bör kunna ingå i ett bränningsobjekt.

Vidare bör, liksom vid aktiv skötsel av brandpräglad tallskog, alltid prioriteringar för skötsel av lövriska bestånd göras utifrån var i landskapet skötseln gör störst nytta för hotade arter knutna till lövträd. Här är en regional strategi för naturvårdande skötsel av lövrisk skog



under utarbetande. Den kommer att ge viktig information för lövskötselns utförande och även ge prioriteringar av lövrika bestånd för skötsel när det gäller tid- och rumsaspekter på landskapsnivå.

Besvärliga förhållanden med brant topografi och få naturliga brandbegränsningslinjer gör naturvårdsbränning svår att genomföra i området. Länsstyrelsen bedömer att mer erfarenhet och resultat från bränning av lövrika miljöer behövs. Naturvårdsbränning i området ska alltid föregås av noggrann planering och framtagande av bränningsplan. Exempelvis ska de granområden som kan komma att ingå i naturvårdsbränning inventeras efter förekomster av laven långskägg. Påträffas arten ska de delarna undantas från bränning. Detsamma kan även komma att gälla för förekomster av andra naturvärden.

Våtmarker söder om Lill-Habborn har dikats och det finns några smärre diken i området. Beslutet gör det möjligt att lägga igen dessa diken. Ett beslut om eventuell igenläggning av diken bör tas i samråd med personer som har erfarenhet av liknande bedömningar och efter det att diken påverkan på områdets hydrologi har utretts. Om man genom utredningen kommer fram till att områdets hydrologi påverkas negativt av diken kan en dikesigenläggning göra att området återgår till en mer naturlig hydrologi. Igenläggning ska enbart ske om omgivande markägares fastigheter ej riskerar att påverkas av förhöjda vattennivåer. Idag bedöms åtgärdsbehovet som lågt.

Förvaltningsinriktningen i delar av granskogen är fri utveckling (se beslutskarta). I den händelse en hotad art påträffas eller kunskapsläget ändras för en i dag känd art i reservatet, och det långsiktiga bevarandet av arten inte bedöms tryggt med nuvarande förvaltningsinriktning, skulle det kunna finnas skäl att utfärda en dispens som möjliggör åtgärder nödvändiga för arten. Sådan eventuell dispens bör motiveras av aktuell, välgrundad biologisk kunskap. Vidare bör eventuella åtgärder långsiktigt följas upp och berörda delar dokumenteras före och efter åtgärd. En eventuell dispens förutsätter att särskilda skäl föreligger i enlighet med miljöbalken 7 kap. 7 §, vilket innebär att åtgärderna måste vägas mot de värden som utgjort grund för tillkomsten av detta områdesskydd, liksom de värden som ligger till grund för Natura 2000-utpekandet (jfr. miljöbalken 7 kap. 28 § m.fl.).

En art som skulle kunna bli föremål för dispensansökan är långskägg. Den forskning som idag finns på området indikerar att utglesning, till en viss gräns, skulle kunna gynna tillväxten av långskägg. Det grundläggande syftet med reservatet är dock att bevara en så naturlig förekomst som möjligt, inte att åstadkomma högsta möjliga tillväxt hos laven. Om framtida forskning visar att åtgärder krävs för att kunna bevara långskägg, exempelvis genom en viss utglesning eller bildning av luckor, behövs dispens för att kunna utföra sådana åtgärder. De ska dock inte genomföras förrän man anser att det finns behov av att öka populationen på grund av en minskning av artens förekomst till följd av att arten missgynnas av nuvarande förhållanden. Vidare förutsätts att ovan nämnda forskning har utvärderats, och att starka indikationer finns på att åtgärderna kan fungera. I dagsläget bedömer länsstyrelsen att den miljö långskägg finns i är fullgod för att arten ska fortleva i området och därmed föreligger inte behov av att utföra åtgärder.

Länsstyrelsen bedömer att området signifikant bidrar till uppfyllandet av miljömålet "Levande skogar".

Länsstyrelsen finner vid en vägning mellan enskilda och allmänna intressen i enlighet med 7 kap. 25 § miljöbalken att det för att bevara ovan nämnda naturvärden finns skäl att besluta om att bilda ett naturreservat, samt att förordna om föreskrifter för området och att fastställa en skötselplan. För att uppnå det starka skydd som behövs för områdets naturvärden bör föreskrifterna bland annat omfatta förbud mot såväl exploateringsföretag som skogsbruk i området. Länsstyrelsen bedömer att ett naturreservat i det aktuella området är förenligt med kommunens översiktsplan och med hushållningsbestämmelserna i 3:e och 4:e kap. miljöbalken.

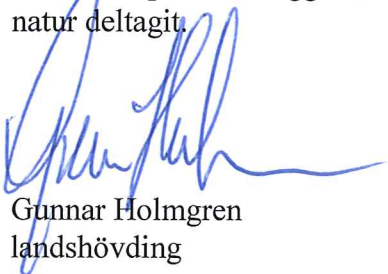
## HUR MAN ÖVERKLAGAR

Den som vill klaga över detta beslut ska skriva till regeringen, men skicka eller lämna skrivelsen till länsstyrelsen, postadress: Länsstyrelsen, Enheten för skyddad natur, 871 86 Härnösand.


Skrivelsen ska ha kommit in inom tre veckor från den dag klaganden fick del av beslutet. I skrivelsen ska anges vilket beslut som överklagas och den ändring som begärs. Skriv namn, adress, telefonnummer och ärendets nummer. Om ytterligare upplysningar önskas, kontakta Anna-Maria Eriksson telefon 0611-34 92 45, [anna-maria.eriksson@lansstyrelsen.se](mailto:anna-maria.eriksson@lansstyrelsen.se).

Beslutet ska kungöras i länets författningssamling, i Post- och Inrikes Tidningar samt i Tidningen Ångermanland och Tidningen Nordsverige. Den dag kungörelsen varit införd i ortstidning anses berörda ha fått del av beslutet.

I den slutliga handläggningen av detta ärende har även Linda Andersson, länsjurist, Thomas Steinwall, planhandläggare, samt Torbjörn Engberg, enhetschef vid Enheten för skyddad natur deltagit.



Gunnar Holmgren  
landshövding



Anna-Maria Eriksson  
naturvårdshandläggare

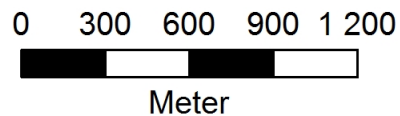
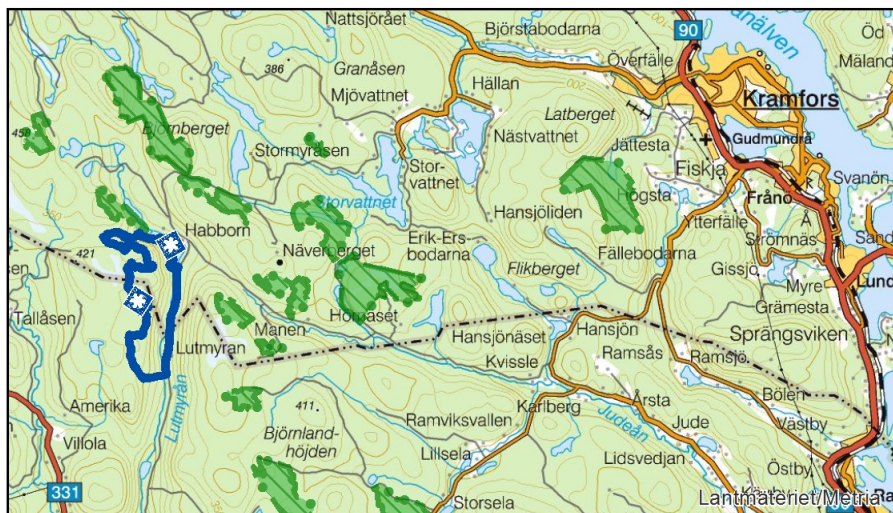
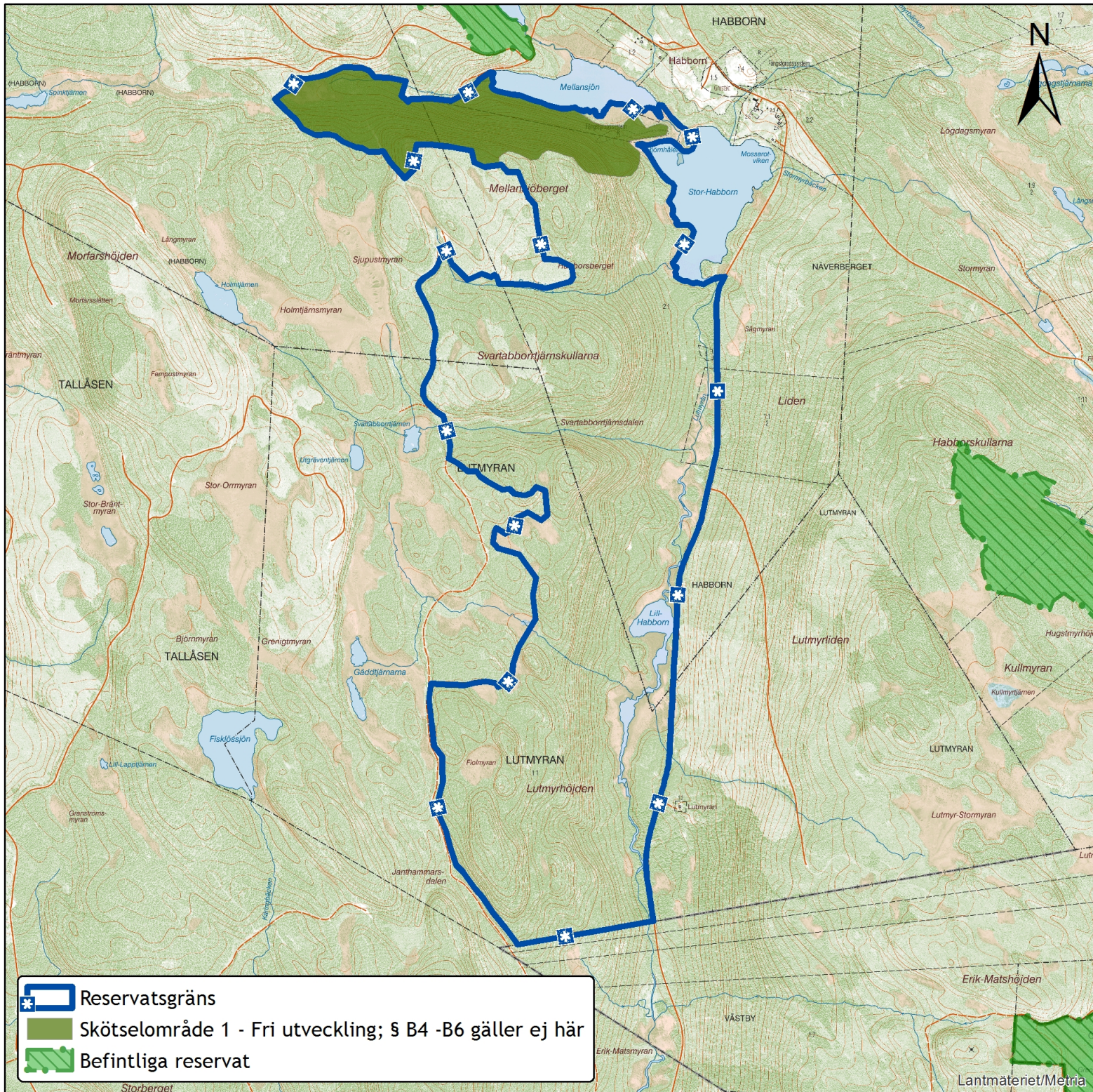
## Bilagor

- 1 Beslutskarta
- 2 Sändlista
- 3 Skötselplan

# Habborsbergens naturreservat

2017-06-16

Bilaga 1  
Beslutskarta  
Dnr: 511-4840-12



## Skötselplan för *Habborsbergens naturreservat*

Denna skötselplan används lämpligast tillsammans med det beslut som utgör grunden för skötselplanen. I beslutet återfinns viktig information såsom beslutsmening, syfte, föreskrifter och en sammanfattande beskrivning av området.

### **Gränser**

Reservatet ska märkas ut enligt svensk standard (SIS 03 15 22) genom målning på träd inom reservatet i gränsgatan och uppsättning av stolpar med reservatsbricka i gränsvinklar och där det är naturligt för besökare att korsa reservatsgränsen.

### **Brand**

Om okontrollerad brand uppkommer inom reservatet bör släckning inriktas mot naturliga avgränsningar och mot reservatets ytterkanter om räddningschefen anser att branden härmed slutligen kan bekämpas. All eventuell brandbekämpning bör ske med så skonsamma metoder som möjligt och med största hänsyn till mark, vegetation och vatten.

### **Servitut och samfälligheter mm**

Området berörs av äldre servitut till förmån för Habborn 1:2, 1:4-5 och innebär rätt till skogsfång. Rätten att ta ved i naturreservatet hindras nu av reservatsföreskrifterna.

### **Kalkning**

I dagsläget kalkas sjön Stor-Habborn inom länsstyrelsens kalkningsprogram för sjöar. Genom Stor-Habborns utflöde i Lutmyrån innebär det att både ån och vidare nedströms också Lill-Habborn i viss mån berörs utav kalkningen.

### **Vägar**

Åtkomst till reservatet sker på väg längs reservatets östsida. Länsstyrelsen ska svara för och bekosta reservatets andelstal i gemensamhetsanläggningen Villola GA:1, Habborn-Viksjö samfällighetsförening. Åtkomst till reservatet kan även ske på enskild väg på fastigheten Habborn 1:1, vägavtal (NV-07620-13) finns för Drickesmyrhöjdens naturreservat.

### **Fiske och Jakt**

Naturreservatet ingår i Mjällåns fiskevårdsområde. Staten har upplåtit rätten till all jakt inom naturreservatet till SCA Skog AB. Upplåtelsen gäller till och med 30 juni 2019. Avtalet ska sägas upp senast ett år före avtalstidens utgång annars förlängs avtalet automatiskt med 5 år. Uppsägning förutsätter enligt upplåtelsen att jakten regleras i reservatsföreskrifter ( NV-07610-

13).

Reservatsföreskrifterna reglerar inte jakten i sig men reglerar utövandet enligt följande:  
Vid uttransport av högvilt ska risken för skador på mark och vegetation, t.ex. spårbildning, minimeras (se föreskrift A9).

Siktgator får inte röjas (se föreskrift A6).

Tillstånd för uppförande av nya jakttorn ska sökas hos länsstyrelsen (se föreskrift A11).

Av reservatsföreskrifterna följer vidare att varken levande eller döda träd i reservatet får nyttjas till ved (se föreskrift A6).

För den som arrenderar jakten i reservatet finns undantag från förbudet enligt föreskrift C8 att sätta upp skyltar. Enligt beslutet ska föreskrifterna inte utgöra hinder, för den som arrenderar jakten inom reservatet, att sätta upp skyltar i syfte att öka säkerheten och tydligheten i jakten. Uppsättning av skyltar ska dock ske i samråd med reservatets förvaltare. Dessutom bör anslag om pågående jakt sättas upp i anslutning till reservatstavlan (se skötselkartan).

### **Förslag till Natura 2000**

Hela reservatet är föreslagit att ingå i EUs nätverk av skyddade områden, Natura 2000. För Natura 2000-området kommer en bevarandeplan att fastställas i vilken det anges vad som krävs för att upprätthålla gynnsam bevarandestatus för utpekade habitat och arter.

### **Förvaltning och tillsyn**

Länsstyrelsen ansvarar för tillsynen när det gäller efterlevnaden av reservatsbestämmelserna. Länsstyrelsen bör anlita en ansvarig för viss skötsel, underhåll och praktisk tillsyn av informationstavlor, gränsmarkeringar med mera. Uppdraget regleras i avtal.

### **Skötselområden med bevarandemål och åtgärder**

Området har indelats i sex skötselområden, skötselområde 6 omfattar hela reservatet.

#### **Skötselområde 1**

*Grandominerad naturskog med långskägg på frisk-fuktig mark*

Skötselområdet utgörs av grandominerad naturskog inom hela nordsluttningen på Mellansjöberget i reservatets norra del. Långskägg finns på Mellansjöberget men området innehar även andra grannaturvärden knutna till sena successionsstadier av gran som styrs av intern dynamik.

#### Övergripande mål

Att skogsmiljöerna utvecklas fritt efter naturligt förekommande processer och fortsatt skapar strukturer som är kännetecknande för ett naturligt fungerande skogsekosystem såsom gamla, grova träd och döda stående och liggande träd.

*Målordikatorer:*

- Långskägg (*Usnea longissima*) ska fortsatt finnas inom reservatet.

#### Åtgärder

Inga åtgärder förutom uppföljning.

Minskar långskägg påtagligt, och denna minskning kan förklaras av skuggning, kan reservatsförvaltningen överväga att småskaligt modifiera beståndsstrukturen (se resonemang under Länsstyrelsens bedömning, samt syfte, i reservatsbeslutet). En sådan åtgärd förutsätter dock beviljad dispens för att kunna utföras.

Det finns forskning som visar att en utglesning av skogsbestånd i vissa fall kan ge tillväxthöjning hos långskägg och skapa nya växtplatser. Detta kan ske genom att mindre trädgrupper ringbarkas och/eller enstaka träd fälls för att på sikt skapa en luckigare och ljusare beståndsstruktur. Innan några åtgärder påbörjas ska forskare kontaktas för samråd kring kunskapsläget och hur eventuell utglesning av bestånd och uppföljning av populationsutvecklingen för långskägg bäst genomförs. Den döda ved som bildas vid en eventuell åtgärd som fått dispens lämnas i reservatet. I dagsläget bedöms inte kunskapsläget motivera dylika åtgärder.

## **Skötselområde 2**

### *Lövrik barrnaturskog på frisk mark*

Skötselområdet utgörs av lövrik barrnaturskog och omfattar större delen av reservatets höjdplatå och delar av ostsluttningen. Områdets avgränsning är ungefärlig och kan komma att ändras när föreslagna skötselåtgärder aktualiseras.

### Övergripande mål

Att vidmakthålla en hög lövandel över tiden och i viss mån återskapa den brandpräglade skogstrukturen så att det finns goda förutsättningar för arter knutna till både brandpräglade tallskogar och lövrika miljöer. Detta betyder att naturskogselement som döda träd, bränd ved, brandskadade träd och lågor i olika nedbrytningsstadier ska utgöra ett påtagligt inslag. Föryngring av både tall och förekommande lövträd ska gynnas samt gamla träd av tall och löv med tillhörande naturvärden. För att uppnå lövträdsföryngring och skapande av död ved över en större yta är naturvårdsbränning den mest ändamålsenliga skötselmetoden. Då området är brant och till stor del svårt att avgränsa vid bränning samt att en kunskapsuppbyggnad från bränning av lövrika miljöer behöver göras inom länsstyrelsen kommer eventuellt andra naturvårdande skötselåtgärder för att gynna löv att prioriteras i ett första skede. Inom vissa delar av skötselområdet kan det bli aktuellt att stängsla för att säkerställa en god föryngring. Detta gäller främst där det finns rikligt med asp och/eller sälg.

### *Målordikatorer:*

- Beståndsstrukturen är öppen till halvöppen med gott om ljusinsläpp till marken.
- Föryngring av lövträd, framförallt asp ska förekomma och åldersspridningen ska förbättras.

### Åtgärder

#### ■ Bränningsplan

Eventuell naturvårdsbränning ska föregås av noggrann planering av hur bränningar ska avgränsas och genomföras i en bränningsplan. Mål med bränningen samt alla säkerhetsåtgärder ska noggrant specificeras i bränningsplanen.

### ■ Naturvårdsbränningar

I anslutning till lövträdsrika partier bör man försöka åstadkomma en hög dödlighet av lövträd för att möjliggöra föryngring av lövträd. God upptorkning av förna och humus bör eftersträvas för ett gott resultat.

### ■ Lövträds gynnande åtgärder

För att gynna befintliga lövträd och skapa förutsättningar för lövträdsföryngring kan man skapa små luckor och öka ljusinsläppet till marken genom att enstaka granar ringbarkas eller fälls. I enstaka fall kan asp fällas för att öka diametertillväxten på de kvarvarande asparna eller för att skapa föryngring genom rotskott. Allt uttaget virke lämnas som död ved. Lämpligtvis kan ringbarkningen spridas på flera år så att inte granbarkborre förökar sig i större mängder under ett enskilt år. Detta kan förebygga angrepp av granbarkborre på närliggande granbestånd. Åtgärder kan behöva ske i etapper under en följd av år och med återkommande röjning av granplantor.

### ■ Eventuell stängsling

Stängsling av lövträds successioner för att undgå nedbetning av klövvilt. Stängsling kan komma att genomföras i delar av skötselområdet för att säkerställa ny föryngring. I första hand bör dock lövträdsföryngrande åtgärder ifall det är möjligt koncentreras till lövrika partier i branten där terrängen är blockig och svårframkomlig för betande vilt.

## Skötselområde 3

### *Gammalt hygge med ungskog på frisk mark*

I skötselområdet ingår ett hygge i västra delen av Svartabbortjärnskullarna med ett stort uppslag av gran, tall och förekommande lövträd. På hygget finns även en aspklon med gamla aspar.

### Övergripande mål

Att upprätthålla lövträdsdominans i området

### *Målordikatorer:*

- Huvuddelen av området ska domineras av förekommande lövträd.
- Påtaglig föryngring av lövträd, framförallt asp.

### Åtgärder

#### ■ Bränningsplan

Eventuell naturvårdsbränning ska föregås av noggrann planering hur bränningen ska avgränsas och genomföras i en bränningsplan. Mål med bränningen samt alla säkerhetsåtgärder ska noggrant specificeras i bränningsplanen.

#### ■ Naturvårdsbränning

I dagsläget är området tätvuxet. En stor del av förekommande barrträd skulle kunna slås ut med naturvårdsbränning. På så vis kan beståndsutvecklingen byta inriktning till lövträdsdominans. Aspklonen ute på hygget har höga naturvärden och bör undantas från bränning. God upptorkning av förna och humus krävs för att bränna ihjäl förekommande barrträdsfrön. Förslagsvis kan området brännas före områden längre österut på Svartabbortjärnskullarna för att säkra en brandgräns vid eventuell framtida bränning av de delarna. Vid selektiva huggningsingrepp ska en del av gagnvirket lämnas som död ved.

## **Skötselområde 4**

### *Grannaturskog på frisk-fuktig mark*

För dessa delar saknas motiv för att genomföra naturvårdsbränning. Om fuktighetsförhållandena är sådana att mindre delar brinner under bränning är det tillåtligt då området ännu inte hyser lika höga naturvärden som skötselområde 1. Det är mycket sannolikt att fuktiga delar av området vare sig kommer att brännas eller brinna. När granskogen inom skötselområdet når senare successionsstadier som styrs av intern dynamik kommer viktiga strukturer för grannaturvärden att utvecklas även här.

### Övergripande mål

Att skogsmiljöerna i huvudsak utvecklas fritt efter naturligt förekommande processer och fortsätter att skapa strukturer som är kännetecknande för ett naturligt skogsekosystem såsom gamla träd och döda stående och liggande träd.

### Åtgärder

Inga åtgärder förutom uppföljning

## **Skötselområde 5**

### *Myrar, sjöar och vattendrag*

### Övergripande mål

Att miljöerna har en naturlig hydrologi och i huvudsak utvecklas fritt efter förekommande naturliga processer.

### *Målordikatorer:*

- De diken som förekommer inom reservatet har ingen negativ inverkan på våtmarkerna och vattenmiljöerna.

### Åtgärder

- Eventuell igenläggning av diken  
Det finns några smärre diken inom myren söder om Lill-Habborn. Så vitt känt finns inga övriga diken. Åtgärdsbehovet bör utvärderas innan en dikesigenläggning övervägs. Syftet med dikesigenläggning är att skapa en mer naturlig hydrologi främja florans samt att återskapa öppnare och blötare våtmarker som är attraktiva för våtmarksfåglar.

## **Skötselområde 6**

### *Information och tillgänglighet*

### Övergripande mål

Att låta området vara fortsatt tillgängligt för allmänheten, samt att besökare ska få relevant information om området

### *Målordikatorer:*

- Aktuell information finns på länsstyrelsens hemsida.
- Informationstavla är på plats och i gott skick.
- Gångbro över Lutmyrån är i gott skick.



## Åtgärder

- Information på hemsida  
En beskrivning av området läggs ut på länsstyrelsens hemsida
- Informationstavlor  
Informationstavlor placeras där det är naturligt för besökare att korsa gränsen. Förslagsvis längs vägen i öster vid korsningen av vägen mot Lutmyrliden. Och i norra delen av området vid vändskivan efter väg mot Drickesmyrhöjdens naturreservat.
- Underhåll gångbro  
En enklare gångbro gör det idag möjligt för besökare att korsa Lutmyrån (se skötselkarta). Bron bör även fortsättningsvis hålla ett sådant skick att besökare kan nyttja den.

### Sammanfattning och prioritering av åtgärder

Prio	Åtgärd	Skötsel- omr	Start	Intervall	Finansiering
1	Information på hemsida	6	2017	engångsåtgärd	reservatsanslag
1	Informationstavlor	6	2017	engångsåtgärd	reservatsanslag
2	Underhåll gångbro	6		vid behov	skötselanslag
2	Bränningsplan	2	2029	engångsåtgärd	reservatsanslag
2	Naturvårdsbränningar	2	2030	utvärdera löpande	reservatsanslag
2	Bränningsplan	3	2028	engångsåtgärd	reservatsanslag
2	Naturvårdsbränning	3	2029	utvärdera löpande	reservatsanslag
3	Lövträdsgynnande åtgärder	2	2025	utvärdera löpande	reservatsanslag
3	Eventuell igenläggning av diken	5	2020	engångsåtgärd	reservatsanslag
3	Eventuell stängsling	2	2025	engångsåtgärd	reservatsanslag

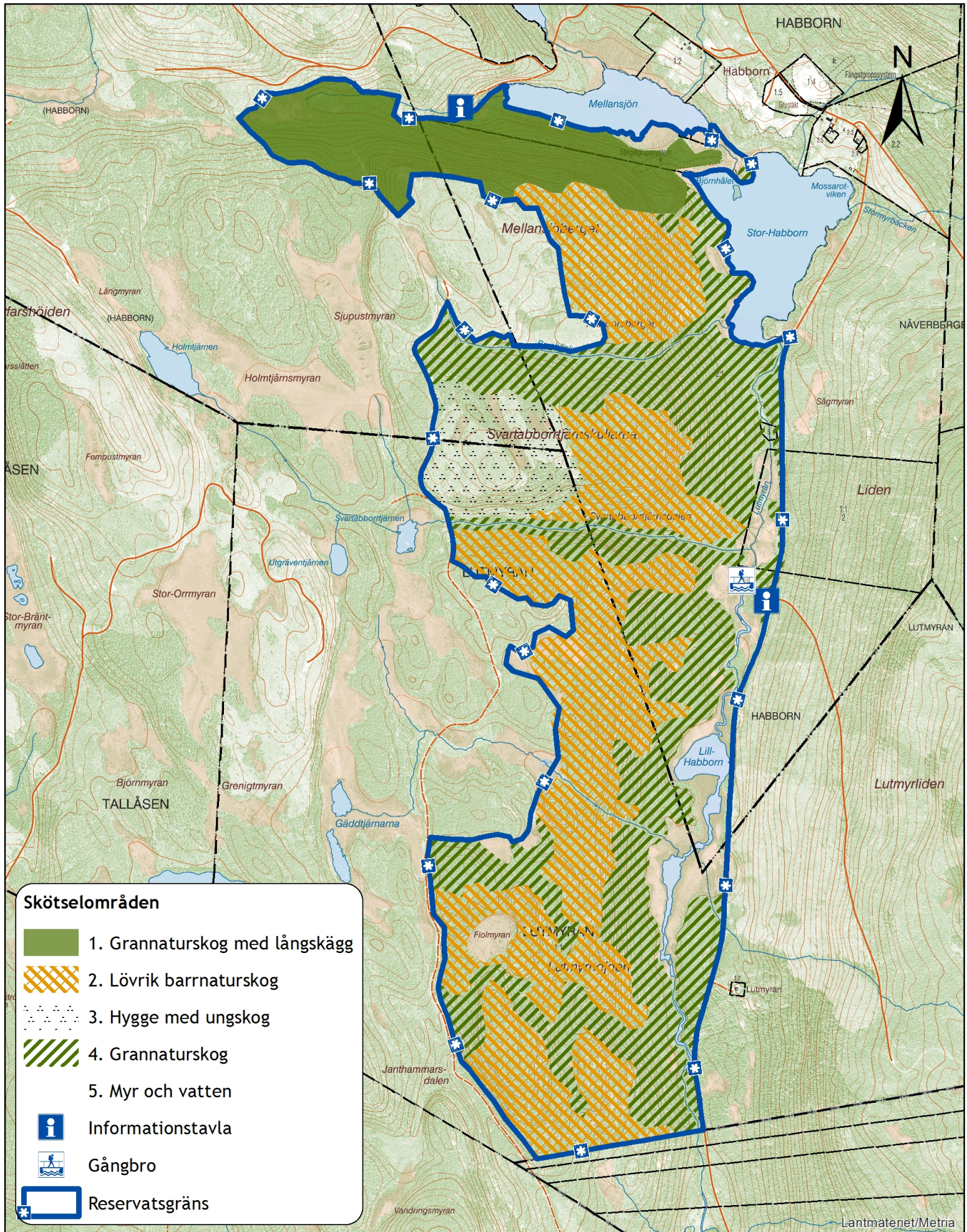
## Uppföljning

Uppföljning av reservatets syfte och gynnsam bevarandestatus för miljöer och arter är en prioriterad uppgift för reservatsförvaltningen, förutom de åtgärder som anges ovan. Långskägg bör särskilt eftersökas inom uppföljningen. Om denna förekomst, eller andra förekomster av arten, visar vikande trend bör utvecklingen analyseras för flera förekomster över en större yta (region, landskap). Inventering av organismer som normalt förekommer i granskogs- och lövmiljö bör genomföras med 10-20 års mellanrum (vedlevande svampar, lavar, mossor och insekter).

Fasta foto- och mätpunkter bör läggas ut inför eventuell naturvårdsbränning. Fotografering och mätning bör göras såväl före som under flera års tid efter bränning. Mätningarna bör dokumentera förändringar av skogsstrukturella variabler som exempelvis trädmortalitet (se vägledning för naturvårdsbränning, 1st rap 2015:3, bilaga 6). Inventeringar av i första hand brandgynnade organismer, bland annat vissa insekter, bör också genomföras för att utvärdera åtgärdernas effekter.

## Sammanfattning av uppföljningsbara mål

Skötsel- omr	Kvalitetsmål	Intervall
1	Långskägg ( <i>Usnea longissima</i> ) ska fortsatt finnas inom reservatet.	vart 10:e år
2	Föryngring av lövträd, framförallt asp ska förekomma och åldersspridningen ska förbättras.	efter vald åtgärd/vart 20:e år
2	Beståndsstrukturen är öppen till halvöppen med gott om ljusinsläpp till marken.	efter vald åtgärd/vart 20:e år
3	Påtaglig föryngring av lövträd, framförallt asp.	efter bränning vart 20:e år
3	Huvuddelen av området ska domineras av förekommande lövträd.	efter bränning vart 20:e år
5	De diken som förekommer inom reservatet har ingen negativ inverkan på våtmarkerna och vattenmiljöerna.	
6	Gångbro över Lutmyrån är i gott skick.	löpande tillsyn
6	Informationstavla är på plats och i gott skick.	löpande tillsyn
6	Aktuell information finns på länsstyrelsens hemsida.	löpande



### Skötselområden

-  1. Grannaturskog med långskägg
-  2. Lövrik barrnaturskog
-  3. Hygge med ungskog
-  4. Grannaturskog
-  5. Myr och vatten
-  Informationstavla
-  Gångbro
-  Reservatsgräns

0 300 600 900 1 200



Meter