



Sändlista

## **Bildande av Kälemålen naturreservat i Ydre kommun samt fastställande av skötselplan för naturreservatet**

### **Länsstyrelsens beslut**

Länsstyrelsen förklarar det område som framgår av den heldragna blå linjen på bifogad karta, bilaga 1, som naturreservat. Området omfattar del av fastigheterna Norra Vi 1:1 och Baggemålen 1:1 i Ydre kommun. Syfte, föreskrifter och skötselplan för reservatet redovisas nedan. Beslutet fattas med stöd av 7 kap. § 4 miljöbalken.

Naturreservatets namn ska vara Kälemålen.

### Syftet med reservatet

Syftet med Kälemålen naturreservat är att skydda och återställa värdefull ädellövnaturskog på och kring Kälemåla knapp. Reservatets syfte är att dessutom skydda värdefull barrnaturskog på och kring Svedalabergets branter samt att vårda och bevara värdefulla betade miljöer. Karaktäristiska arter för dessa biotoper i allmänhet och hotade, sällsynta samt hänsynskrävande arter i synnerhet, ska skyddas för att bevara den biologiska mångfalden. Syftet är även att, med hänsyn till områdets naturvärden, tillgodose områden för friluftslivet.

Syftet med reservatet är även att alla i Natura 2000-området förekommande naturtyper ska ha ett gynnsamt tillstånd.

Syftet ska nås genom att naturreservatet undantas från skogsbruk där skogklädda delar till största del lämnas orörda med undantag för delar som är starkt påverkade av planteringar. Hävd och tillhörande skötsel kan däremot bli aktuellt i delar eller majoriteten av området. Åtgärder för att gynna organismer som är knutna till blottad mineraljord kan också bli aktuellt. Åtgärder för att undvika igenväxning av gran kan bli aktuellt liksom åtgärder för att säkerställa att gamla och/eller vidkroniga träd samt dess ersättare gynnas. Åtgärder för att återställa områden med planterade träd så att de utvecklar ädellövskvaliteter samt för att skapa död ved och luckighet kan också bli aktuellt liksom brandeferliknande åtgärder. För att nå syftet för friluftslivet kan anordningar såsom parkeringsplats, vandringsled och grillplats bli aktuella.

Föreskrifter

A. Med stöd av 7 kap. 5 § miljöbalken, om inskränkningar i rätten att använda mark- och vattenområden inom reservatet, är det, utöver vad som annars gäller, inte tillåtet att:

1. bedriva täkt, gräva, schakta, spränga, borra, utfylla, plöja eller utföra annan mekanisk markbearbetning;
2. uppföra torn, byggnad, mast, vindkraftverk eller annan anläggning, eller att uppföra ledning i luft, mark eller vatten;
3. framföra motordrivet fordon. Undantag gäller för fyrhjuling eller annat mindre fordon vid uttransport av fällt vilt;
4. anordna upplag;
5. gräva upp växter;
6. tillföra växtnäringsämnen eller jordförbättringsmedel, använda kemiska eller biologiska bekämpningsmedel, tillföra kalk eller andra mineralämnen;
7. avverka, gallra, röja, så, plantera, markbereda eller utföra annan skogsbruksåtgärd, ta bort eller upparbeta dött träd eller delar av träd eller vindfalle eller på annat sätt skada levande eller döda träd och buskar;
8. omföra betesmark till åker eller skogsmark.

Dessutom är det förbjudet att utan Länsstyrelsens tillstånd:

9. ändra florans eller faunans sammansättning genom införande av för området nya arter.

-----

B. För att tillgodose syftet med reservatet förpliktar Länsstyrelsen med stöd av 7 kap. 6 § miljöbalken ägare, att utan ytterligare ersättning, och innehavare av särskild rätt till fastigheterna tåla att följande åtgärder vidtas inom reservatet:

1. utmärkning av, och information om, reservatet;
2. skötsel genom att avdöda gran, frihugga gamla och/eller vidkroniga träd samt dess ersättare och brandefterliknande åtgärder;
3. skapa död ved och luckighet;
4. återställa områden med planterade träd;
5. hävd samt tillhörande skötsel av öppen och trädklädd betesmark samt övrig inhägnad mark;

6. småskalig markstörning;
7. dokumentation i form av uppföljning av naturvärdenas utveckling och effekter av skötselåtgärder;
8. iordningställande av anordningar för friluftslivet vilket kan innebära parkeringsplats, informationstavla, vandringsled och grillplats.

---

C. Med stöd av 7 kap. 30 § miljöbalken, föreskriver Länsstyrelsen om rätten att färdas och vistas inom reservatet, att det utöver vad som annars gäller, inte är tillåtet att:

1. förstöra eller skada fast naturföremål eller ytbildning genom att borra, spränga, gräva, rista, hacka eller måla;
2. samla ved, bryta kvistar, fälla eller på annat sätt skada levande eller döda träd och buskar;
3. samla mossor, lavar, vedsvampar kärllväxter eller ryggradslösa djur;

Dessutom är det förbjudet att utan Länsstyrelsens tillstånd:

4. anordna tävlingar eller bedriva lägerverksamhet;
5. utföra sådan vetenskaplig undersökning eller enstaka studie som kan leda till skada eller annan negativ påverkan på växt- eller djurlivet;

Ovanstående föreskrifter under A och C utgör inte hinder för förvaltaren, eller den som Länsstyrelsen utser, att utföra de åtgärder som erfordras för reservatets vård och skötsel och som framgår av föreskrifter B1-6. Föreskrifterna under C ska inte utgöra hinder för att samla ryggradslösa djur genom håvning eller plockning och i samband med det ta enstaka individer för artbestämning.

Föreskrifterna ska inte heller utgöra hinder för skötsel, efter tillstånd av Länsstyrelsen, av vägsamfällighet eller av försöksytor enligt avtal för Ekprojektet, Göteborgs universitet (bilaga 3; gäller f.n. till 2021 men kan omförhandlas för fortsatt projekt).

---

#### Skötselplan

Länsstyrelsen fastställer de mål och riktlinjer som framgår av skötselplanen, bilaga 2 till beslutet. Fastställandet sker med stöd av 3 § förordningen (1998:1252) om områdesskydd enligt miljöbalken.

Förvaltare för naturreservatet ska vara Länsstyrelsen Östergötland.



---

### Skäl för beslutet

Området består av tre delområden där två är trädklädda och den tredje består av öppen betesmark. De trädklädda delarna karaktäriseras av gamla och grova ädellövträd med inslag av värdefulla träd av andra arter. Inom reservatet finner man flera sällsynta och hotade arter av lavar, svampar och ryggradslösa djur knutna både till naturskogsmiljöer och hävdade marker. För att bevara de höga naturvärdena behöver området undantas från skogsbruk samt säkerställa att de hävdade miljöerna fortsatt har en god skötsel.

Reservatet bidrar till bevarandet av naturtyperna Silikatgräsmarker (naturtypskod 6270), Fuktängar (6410), Trädklädd betesmark (9070), Taiga (9010), Nordlig ädellövskog (9020), Ädellövskogsbranter (9180) och Näringsfattig ekskog (9190) och alla dess arter samt till en god bevarandestatus för naturtyperna i trakten i stort.

### Natura 2000

Reservatet är ett Natura 2000-område med namnet Kälemåla knapp och sitekod SE0230213. Följande naturtyper och arter enligt EU:s art- och habitatdirektiv är utpekade i området:

#### 9020 Nordlig ädellövskog

Inom Natura 2000-området finns dock även naturtyperna Trädklädd betesmark (9070), Ädellövskogsbranter (9180) och Näringsfattig ekskog (9190), men de har ännu inte blivit anmälda till regeringen. Länsstyrelsen bedömer att Natura 2000-områdets tillstånd kommer att gynnas av reservatsbildningen och den naturvårds-skötsel som planeras.

### Lämplig användning av markområde

Enligt 1 kap. 1 § miljöbalken ska densamma tillämpas så att bland annat värdefulla natur- och kulturmiljöer skyddas och vårdas och den biologiska mångfalden bevaras.

Länsstyrelsen har, i enlighet med 3 kap. miljöbalken, prövat och funnit att bildandet av Kälemålen naturreservat är förenligt med en, från allmän synpunkt, lämplig användning av markområdet och att beslutet inte strider mot gällande kommunal översiktsplan.

### Intresseprövning

Länsstyrelsen har i enlighet med 7 kap. 25 § miljöbalken prövat och funnit att bildandet av Kälemålen naturreservat inte går längre i inskränkning av enskilds rätt att använda mark och vatten, än vad som krävs för att syftet med skyddet ska tillgodoses.

### Konsekvensutredning av påverkan av beslutet på allemansrätten

Länsstyrelsen ska enligt förordning om konsekvensutredning vid regelgivning 2007:1244, i den omfattning det behövs göra en konsekvensutredning av hur

allemansträtten påverkas genom beslutet om naturreservat. Länsstyrelsen gör bedömningen att naturreservatsbildningen inte medför negativa konsekvenser för vistelse och färd i naturreservatet. Ordningsföreskrifterna ska samtidigt leda till att reservatets syfte uppnås.

#### Miljö kvalitetsmål och ekosystemtjänster

Bildandet av Kälemålen naturreservat är en del av uppfyllandet av miljö kvalitetsmålen Levande skogar, Ett rikt odlingslandskap och Ett rikt växt- och djurliv om vilka Sveriges riksdag och regering beslutat. Länsstyrelsen bedömer att Kälemålen naturreservat bidrar med ekosystemtjänster såsom gynnsamma miljöer för arter som lever av skadeinsekter och för svampar som är viktiga för nedbrytning av dött material samt matproduktion. Bevarandet av en variation av livsmiljöer och en hög biologisk mångfald bidrar dessutom till ett landskap som är bättre rustat för klimatförändringar. Även naturupplevelser för allmänheten, med möjligheten att ströva i gammal skog och hävdade miljöer, räknas till området ekosystemtjänster.

#### **Ärendets handläggning**

##### Dokumentation

De mycket höga naturvärdena inom Kälemålen naturreservat dokumenterades i samband med Skogsstyrelsens inventering av nyckelbiotoper (objekt N9605-1995 och N9563-1995) och Jordbruksverkets Ängs- och betesmarksinventering (objekt 66C-DDQ).

##### Reservatsbildning

Reservatet har stakats ut och mätts in av Lantmäteriet. En värdering av området genomfördes av Forum Fastighetsekonomi AB i samråd med markägarna och på uppdrag av Länsstyrelsen. Därefter förhandlade Länsstyrelsen med markägaren och kom överens om att byta området med staten mot produktiv skogsmark. Beslut om markbyte har tagits av regeringen, Miljö- och energidepartementet 2014-12-11.

##### Remissyttranden

Remissvar har inkommit från Ydre kommun, från Frank Götmark, Göteborgs universitet och från Slåthults jaktlag. Kommunen tycker en levande landsbygd är viktig och att det är viktigt att hänsyn tas till eventuella synpunkter från ägarna av fastigheterna Baggemålen 1:2, Norra Vi 1:19 och Högmålen 1:1. Kommunen konstaterar att området är utpekad som klass 1 i kommunens naturvårdsprogram och är positiv till bildandet av reservatet och har inget att invända mot skötselplanen.

Frank Götmark tycker det är bra att avtal om universitetets forskning i området anges i beslutet, men vill att detta förtydligas vad gäller omförhandling vid avtalets slut, och önskar att forskning anges i beslutstextens syfte för reservatet samt anger några mer detaljerade synpunkter om skötselplanen.

Slåthults jaktlag uppfattar att reservatet gynnar mångfalden och är positiva till detta.

##### Länsstyrelsens avvägning med avseende på remissyttranden

Länsstyrelsen har inte fått in några synpunkter under remissen från de markägare som kommunen hänvisar till och bedömer att reservatet med tillhörande skötselplan

till en del kommer att bidra till en levande landsbygd genom att hävd av äldre tiders odlingslandskap ingår i skötselplanen.

Forskning kan inte, som Frank Götmark önskar, utgöra ett syfte enligt miljöbalkens bestämmelser om bildande av naturreservat. Länsstyrelsen är dock positiv till forskningsprojekt som kan bidra till bättre förvaltning av värdefull natur och de projekt som pågår anges i beslut och skötselplan.

### **Övrigt**

#### Natura 2000

Livsmiljöer och arter som är utpekade enligt Natura 2000 ska uppnå eller bevara ett gynnsamt tillstånd. Detta innebär att verksamheter eller åtgärder som kan orsaka betydande påverkan på områdets livsmiljöer, och/eller störa arter i området, kräver tillstånd enligt 7 kap. 28a § första stycket Miljöbalken.

Verksamheter som är direkt förenliga med områdets förvaltning och skötsel kräver ej tillstånd (7 kap. 28a §, andra stycket Miljöbalken). Åtgärder enligt fastställd skötselplan kan dock kräva tillstånd.

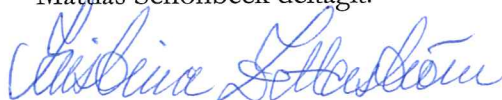
Tillståndsprövning ska föregås av ett tidigt samråd enligt 6 kap. 4 § Miljöbalken. Om verksamheten eller åtgärden kräver en tillståndsprövning ska en miljökonsekvensbeskrivning (MKB) bifogas tillståndshandlingarna (6 kap. 1 § Miljöbalken). MKB:n ska belysa hur områdets utpekade livsmiljöer och arter påverkas.

### **Hur man överklagar**

Detta beslut kan överklagas hos regeringen, Miljö- och energidepartementet, se bilaga 4. Sakägare anses ha fått del av beslutet den dag kungörelse om beslutet var införd i ortstidning.

Beslutet gäller från den dag det vunnit laga kraft utom föreskrifter meddelade med stöd av 7 kap. 30 § Miljöbalken, avdelning C, vilka gäller omedelbart.

I den slutliga handläggningen av detta ärende har, förutom undertecknade, naturvårdsdirektören Mikael Norén, funktionschefen Emma Hagström, byrådirektören Gun-Marie Gunnarsson, länsjuristen Karin Fridell och antikvarien Mattias Schönbeck deltagit.



Kristina Zetterström  
Länsråd



Olle Jonsson  
Byrådirektör

### Bilagor

1. Beslutskarta



2. Skötselplan
3. Avtal Ekprojektet
4. Hur man överklagar

#### Sändlista

Arrendator och kassör vägsamfällighet, Lars och Kristina Lindström,  
Baggemålen 1, 570 62 Ydre  
Ekprojektet, Frank Götmark, Institutionen för biologi och miljövetenskap,  
Box 463, 405 30 Göteborg  
Släthults jaktlag, Henrik Mejsholm, Gärdesvägen 11, 570 60 Ydre

#### Kopia till

##### *Kommun & myndigheter*

Naturvårdsverket (registrator@naturvardsverket.se)  
Riksantikvarieämbetet (registrator@raa.se)  
Skogsstyrelsen (linkoping@skogsstyrelsen.se)  
Statliga Lantmäteriet (lantmateriet@lm.se)  
Sveriges geologiska undersökning (sgu@sgu.se)  
Ydre kommun (ydre.kommun@ydre.se) & (goran.kugelberg@ydre.se)

##### *Fastighetsägare till grannfastigheter*

Linköpings Stift, Bengt Palmqvist (bengt.palmqvist@svenskakyrkan.se)  
Birgitta Karlsson, Örbo, 570 62 Ydre  
Jan Erik Bertil Johansson, Vågdala, 570 62 Ydre  
Karl Erik Jan och Berit Johansson, Högmåla 1, 570 62 Ydre  
Mikael Johansson, Norra Vi Vårtomta, 570 62 Ydre  
Tommy Johansson, Kälemålen, 570 62 Ydre  
Ulf Johansson, Siggemåla 1, 570 62 Ydre

##### *Föreningar*

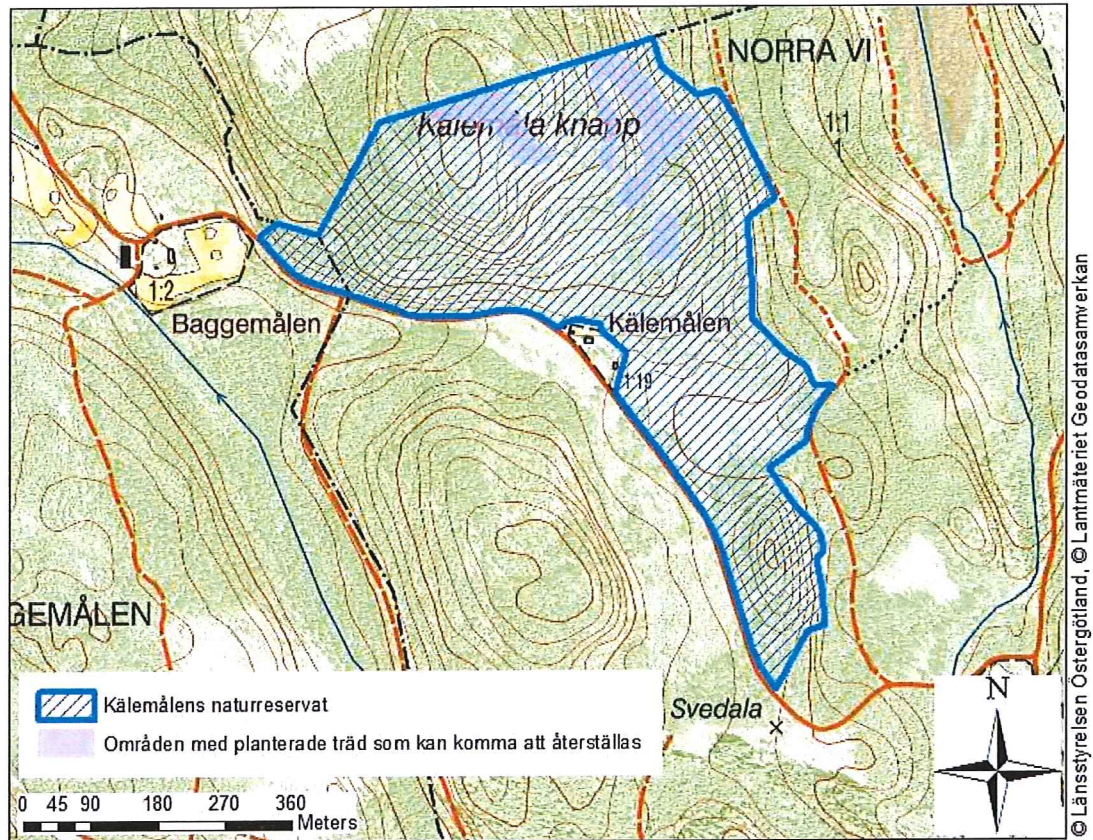
Naturskyddsföreningen Kinda-Ydre, c/o Hans Karlsson, Säby Sockenstuga 1,  
573 93 Tranås

Länets författningssamling  
Tidningskungörelse

#### Intern sändlista

Reservatsförvaltningen, Magnus Melander

Bilaga 1



Karta tillhörande Länsstyrelsens beslut för Kälemålen naturreservat beslutat 2017-06-21, objektsnummer (NVR-id) 2043387, dnr 511-5776-12.



Inkom till 2)
Egendomsnämnden i Linköping
2001-03-08
Dnr E2000-0373-302

## AVTAL ANGÅENDE MARKUPPLÅTELSE

Detta avtal avser ett långsiktigt forskningsprojekt om skötsel av lövskog i Götaland för främjande av biologisk mångfald, med Docent Frank Götmark som projektledare.

1. Egendomsförvaltningen, Linköpings stift, nedan kallad markägaren, upplåter till Zoologiska institutionen, Göteborgs Universitet (nedan kallad ZI) skogsmark på fastigheten Norra Vi 1:1 (nyckelbiotopen N3408) för vetenskaplig forskning, omfattande två provytor á 1 ha. Områdets läge och provytorna framgår av bifogad karta.
2. Upplåtelse av marken sker från och med 2001-01-01 till och med 2021-12-31, då avtalet antingen förlängs, omförhandlas eller automatiskt upphör att gälla.
3. Markägaren upplåter området i befintligt skick utan krav på ersättning eller avgift.
4. Markägaren förbinder sig att utföra en naturvårdsinriktad gallring av den västra provytan (se karta) under vinterhalvåret 2002/2003 (kan ske mellan ca 1 november 2002 och ca 31 mars 2003). En röjning kan bli aktuell före avverkningen. Röjning/gallring bekostas av markägaren. Virket som tas ut tillfaller markägaren. De träd och buskar som skall avverkas stämplas av ZI under hösten 2002; detaljer vad gäller uttaget (som kan omfatta ca 30% av virkesvolymen) bestäms gemensamt vid samråd på plats i oktober/november 2002 (förvaltare och andra intresserade deltar). Minst två medelstora fällda stammar av ek lämnas kvar som lågor; även en del grövre grenar av träd lämnas kvar.
5. Den östra provytan (se karta) fungerar som referensyta i försöket och lämnas för fri utveckling vad gäller skogstillståndet. Ingen störning av träd-, busk- och markskiktet får här göras av markägaren, utom i undantagsfall för smärre åtgärder, där markägaren är skyldig att kontakta ZI för samråd (Frank Götmark). Detta kan gälla t ex upprätthållande av befintliga stigar eller luftledningar i anslutning till provytorna. Om möjligt läggs minst två medelstora ekstammar i referensytan då gallringen utförs i experimentytan.
6. En skyddszon på 25 m utanför båda provytornas gräns bevaras i befintligt skick. Om där finns skog lämnas denna orörd enligt de villkor som anges för referensytan (se punkt  $\emptyset$ ).
7. Medarbetare i forskningsprojektet har rätt att medtaga prover av organismer och mark till laboratorium för bestämning och analyser.

8. Före och efter den naturvårdsinriktade gallringen 2002/2003 följs båda provytorna i forskningssyfte, bl a studeras en rad olika organismgrupper. Efter 5-10 år görs en bedömning om en röjning är motiverad i gallringsytan. Om en sådan bestäms av ZI, bekostas den av markägaren och utförs i samråd med ZI. Projektledningen vid ZI lämnar uppgifter om resultat i mån av intresse från markägarens sida. I producerade forskningsrapporter anges att markägaren har bidragit till projektet.

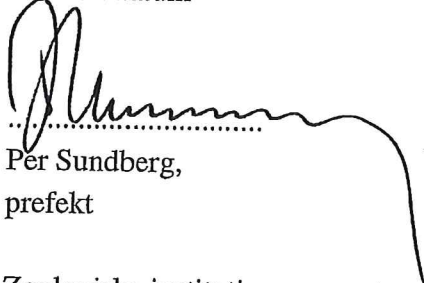
9. Om markägaren ombildar eller försäljer skogsfastigheten där provytorna är belägna, är markägaren skyldig att tillse att detta avtal respekteras vid ombildning, eller av den som köper fastigheten.

10. Upplåtelsen av mark kan upphöra om ZI gör skriftlig anmälan till markägaren härom. Området återgår då till markägaren i befintligt skick.

Detta avtal är upprättat i två likalydande exemplar, varav parterna tagit var sitt.

Göteborg 6/3 2001

Ort och datum

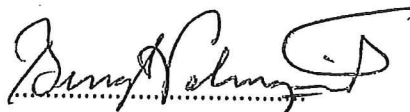


Per Sundberg,  
prefekt

Zoologiska institutionen  
Göteborgs Universitet

Linköping 2001-03-16

Ort och datum



Bengt Palmqvist

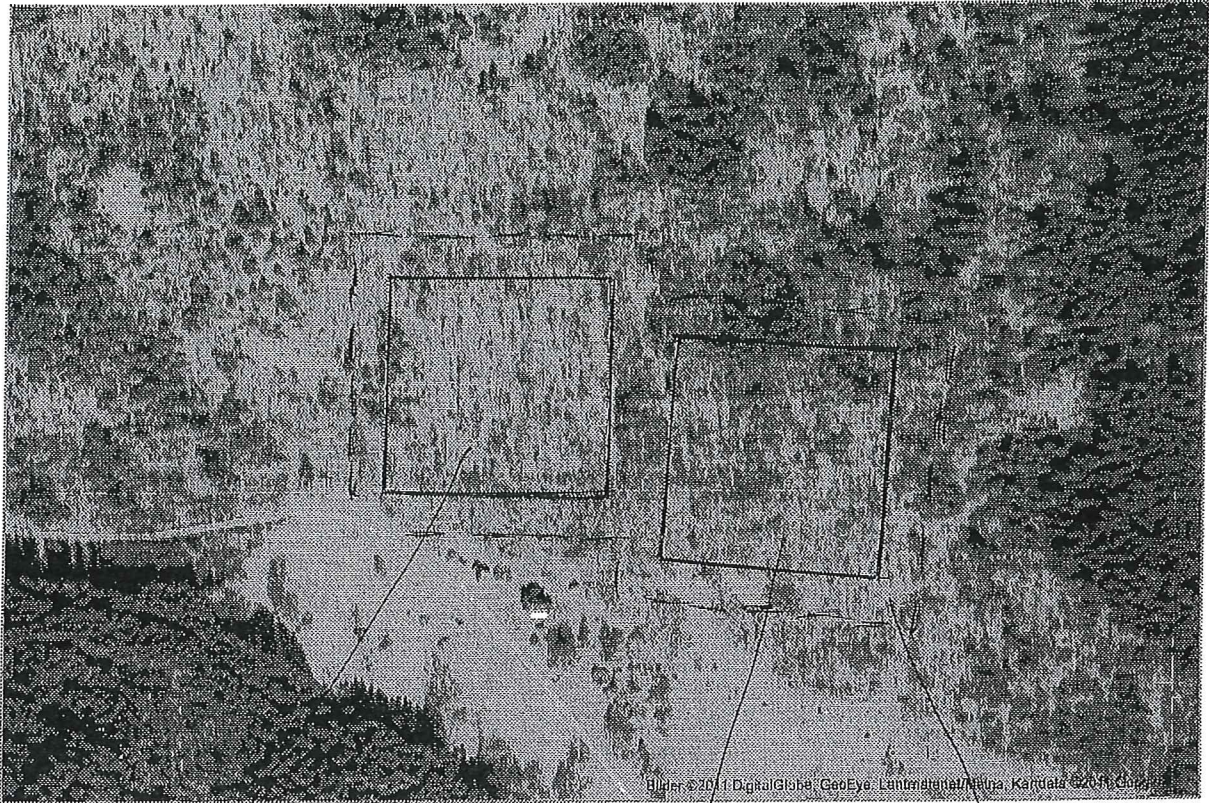
Egendomsnämnden  
Linköpings stift





Google

För att se all information som finns på skärmen klickar du på länken Skriv ut bredvid kartan.



Naturvårds-  
gallred

Örord referens

skydds-  
zoner,  
enligt  
avtal



## HUR MAN ÖVERKLAGAR

Länsstyrelsens beslut kan överklagas hos regeringen, Miljö- och energidepartementet. Överklagandet ska dock skickas till länsstyrelsen. Överklagandet skickas med vanlig post till **Länsstyrelsen Östergötland, 581 86 Linköping** eller med e-post till **ostergotland@lansstyrelsen.se**.

Överklagandet ska ha kommit in till länsstyrelsen **inom tre veckor från den dag du fick del av beslutet**. Om överklagandet har kommit i rätt tid överlämnar länsstyrelsen överklagandet och handlingarna i ärendet till regeringen, Miljö- och energidepartementet.

I överklagandet ska du ange vilket beslut som överklagas och hur du vill att beslutet ska ändras. Ange även namn, adress, telefonnummer och eventuell e-postadress.

Om du behöver fler upplysningar kan du vända dig till länsstyrelsen.

Formulär 115 (2016)