



Skötselplan för naturreservatet Hällestads-Torp

Fastställd 2017-06-21

SKÖTSELPLAN FÖR HÄLLESTADS-TORPS NATURRESERVAT

Skötselplanen gäller utan tidsbegränsning. En översyn bör göras senast inom 10 år för att bedöma behovet av revidering. Skötselplanen har upprättats av Länsstyrelsen 2017. Planförfattare har varit Linnea Holmstrand. Foton, både framsida och inne i planen är tagna av Mikael Hagström, Linnea Holmstrand och Jens Johannesson.

Framsidesfoton: I den gamla barrskogen vid Lyrens strand finns flera fina fikaställen med härlig utsikt. I området växer den ovanliga laven gropig skägglav (*Usnea barbata*).

Innehållsförteckning

Innehållsförteckning	2
A. ALLMÄN BESKRIVNING	3
Administrativa data om naturreservatet	3
Syfte, föreskrifter och skäl för beslut	4
Beskrivning av reservatet	4
Översiktlig beskrivning	4
Historisk och nuvarande markanvändning	5
Områdets bevarandevärden	6
Källuppgifter	8
B. PLANDEL	9
Syfte med naturreservatet	9
Disposition och skötsel av mark	9
Skötselområden	9
Sammanfattning och prioritering av planerade skötselåtgärder	14
Jakt	14
Utmärkning av reservatets gräns	14
Tillsyn	14
Dokumentation och uppföljning	14
Inventeringar	14
Uppföljning	14
Finansiering av naturvårdsförvaltningen	15
Finansiering av naturvårdsförvaltningen	15
Kartor	16

A. ALLMÄN BESKRIVNING

Administrativa data om naturreservatet

Reservatets namn:	Hällestads-Torps naturreservat	
NVR-id:	2028250	
Beslutsdatum:	2017-06-21	
Län:	Östergötland	
Kommun:	Finspång	
Areal:	50,5 ha	
	Land:	50,5 ha
	Produktiv skog:	49,1 ha
Naturtyper: (Natura 2000-naturtyp inkl. naturtypskod inom parentes)	Barrblandskog (varav 30 ha Taiga, 9010) Hällmarkstallskog (Taiga, 9010) Kalkbarrskog (Näringsrik granskog, 9050)	48 ha 2 ha 0,6 ha

Prioriterade bevarandevärden

Naturtyper:	Naturskog: Taiga 9010, Näringsrik granskog 9050
Arter/grupper:	Mossflora, svamp- och lavflora
Strukturer/funktioner:	Gamla träd, död ved, hydrologi

Fastighet Hällestads-Torp 1:121 (privatägd)

Förvaltare: Länsstyrelsen Östergötland

Lägesbeskrivning: Reservatet ligger cirka 5 kilometer nordväst om Ljusfallshammar

Vägbeskrivning: Följ väg 51 åt nordväst från Ljusfallshammar. Efter Torp, ta av åt nordväst mot Björnfallet och fortsätt cirka 1,8 kilometer till korsningen vid Björnfallet. Sväng höger så finns en reservatskylt och möjlighet att parkera vid reservatets södra ände.

Syfte, föreskrifter och skäl för beslut

Se reservatsbeslutet. Syftet finns även i skötselplanens Plandel.

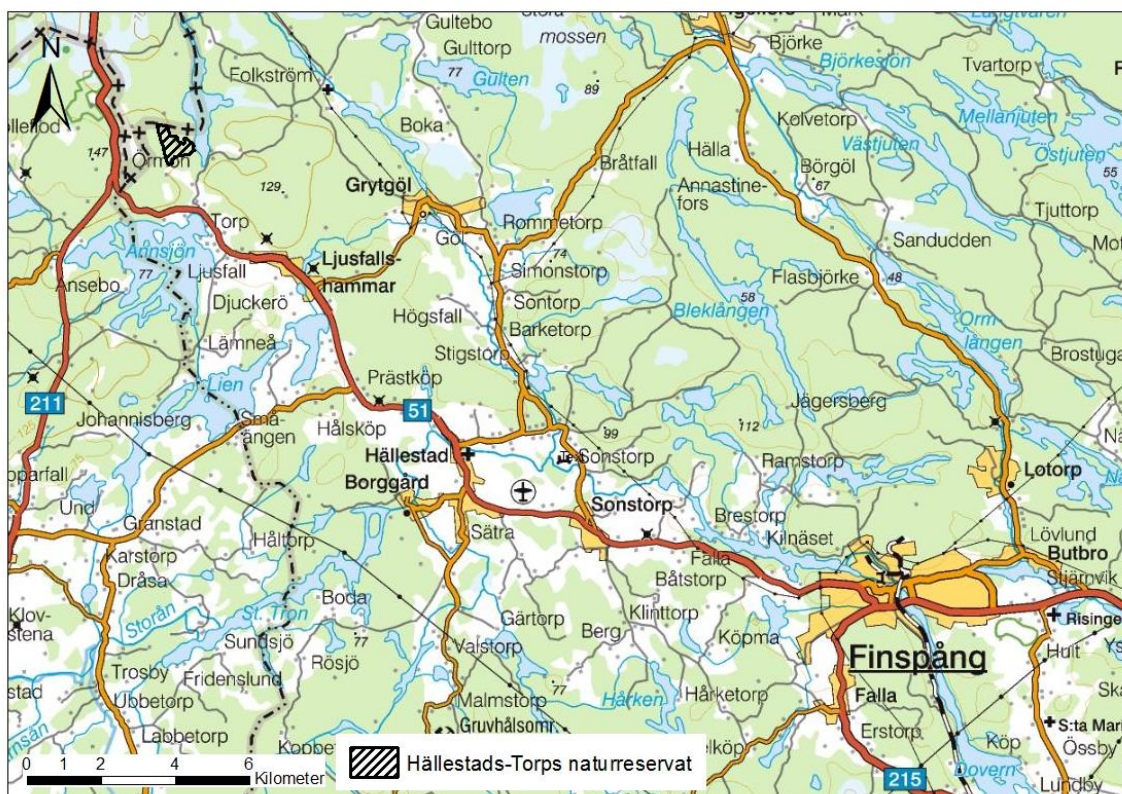
Beskrivning av reservatet

Översiktlig beskrivning

Hällestads-Torp är ett barrskogområde som ligger cirka 5 kilometer nordväst om Ljusfallshammar i Finspångs kommun nära gränsen mot Närke. I öster gränsar området till sjön Lyren. Större delen av reservatet består av gammal barrblandskog med många tallar och granar som är imponerande gamla och grova.

På höjder dominerar gammal tall medan det i svackor finns en mosaik av barrblandskog på frisk mark, barrsumpskogor och surdråg. Särskilt i sumpskogarna, där luftfuktigheten är mycket hög, finns en rik kryptogamflora (svampar, lavar och mossor). Skogen är särskilt rik på hänglavar med rödlistade arter som gropig skägglav. Skogens karaktär är till stor del uppkommen genom att området brukats mycket försiktigt i sen tid. De fuktighetskrävande arterna som lever i området är känsliga för störningar som avverkningar men har goda chanser att klara sig på lång sikt om deras livsmiljöer skyddas i det här området. Kärlväxtfloran i området är typisk för länets barrskogor och domineras av risväxter som lingon, blåbär och ljung på frisk mark, medan det på hållmarker är lavsamhällen som dominerar.

Berggrunden i området består i de centrala delarna av metasedimentär bergart medan bergarten i områdets kanter består av felsisk metavulkanit. Berggrunden går i dagen på några berghällar. I övrigt är urberget täckt av sandig morän. Inom området finns även små miljöer med tydligt kalkpåverkad morän. Mindre partier med torvmark och glacial silt finns också. Totalt utgör reservatet 50,5 hektar.



Översiktskartan ovan visar läget för Hällestads-Torp naturreservat nordväst om Ljusfallshammar i Finspångs kommun. © Länsstyrelsen, © Naturvårdsverket, © Lantmäteriet Geodatasamverkan.

Historisk och nuvarande markanvändning

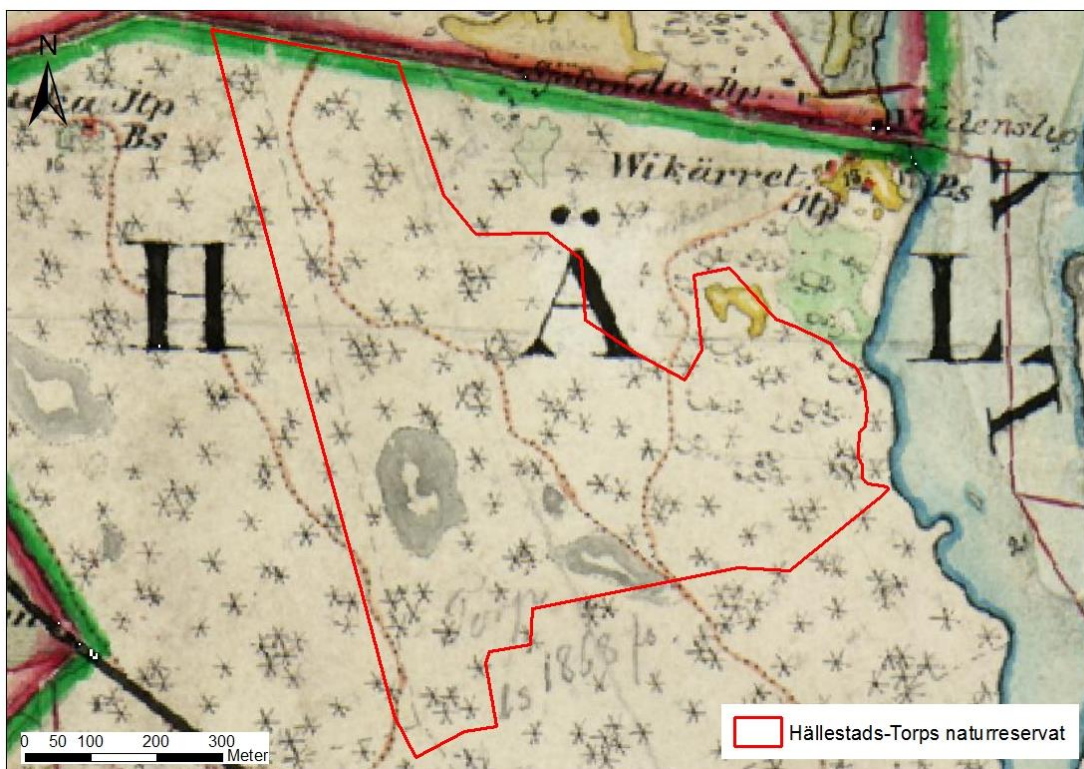
På häradskartan från 1868-77 omfattas området av skogsmark med barrskogsbeteckning. I den östra delen av området har det funnits ett mindre område som dominerats av lövträd och en liten yta som nyttjats som åkermark. Reservatet har fram till i dag nyttjats sparsamt för småskogsbruk och har delvis påverkats av gallring och plockhuggning, men mycket försiktigt i sen tid, och inslaget av gamla träd är stort. På gamla ekonomiska kartan från 1946, som har flygfoto som bakgrund, har reservatsområdet ungefär samma krontäckning som idag, så plockhuggningarna har inte varit särskilt omfattande. I området finns gott om spår efter tidigare markanvändning, till exempel finns flera kolarkojor och kolbottnar som visar att området använts till att framställa träkol i kolmilor. I områdets nordvästra hörn finns ett par gruvhål och några mindre varphögar (skrotsten).



Kolarkoja



Kolbotten



Häradskartan ovan är upprättad 1868-1877. Gul bakgrund=åkermark, grön=slätteräng, vit=utmark, stjärnor=barrträdklädd mark, ringar=lövträdklädd mark. Hällestads-Torps naturreservat var barrskogsklädd utmark, med mindre inslag av lövträd och en liten åkeryta. © Länsstyrelsen, © Naturvårdsverket, © Lantmäteriet Geodatasamverkan.

Områdets bevarandevärden

Biologiska bevarandevärden

Hällestads-Torps naturreservat utgörs av ett område med gammal barrskog där flertalet tallar och granar är mycket gamla och grova. De flesta tallar är drygt 150 år medan det är större åldersspridning på granen. De äldsta granarna är också de drygt 150 år och de finns spridda i hela området. Skogen präglas av gammal hållmarkstallskog uppe på höjderna och barrblandskog på friskare mark nere i svackorna med inslag av kalkbarrskog samt barrsumpskogar och surdrag där luftfuktigheten är mycket hög. Det finns även gott om död ved i olika former i större delen av området. Ett mindre inslag av lövträd som björk och asp finns i området, främst i den östra delen. I delar av området har skogen historiskt brunnit och det finns spår efter tidigare skogsbränder i form av brandljud på gammeltallar.

Områdets lägre flora (mossor, lavar och svampar) är artrik med ett stort antal krävande och sällsynta arter samt sju nationellt rödlistade arter. Framförallt beror detta på den rika tillgången på gamla träd, död ved av olika slag och en lång skoglig kontinuitet. Områdets naturvärden, storlek och läge i landskapet gör Hällestads-Torp högt prioriterat för områdesskydd enligt den nationella och regionala strategin för områdesskydd i skog, i enighet med miljömålet Levande skog. I närheten finns till exempel Trolleflods naturreservat som också består av artrika barrskogmiljöer. Även om Hällestads-Torp inte ingår i EU:s nätverk för värdefull natur, Natura 2000, så består stora delar av reservatet av Natura 2000-habitatet Taiga 9010.

De gamla träden och den döda veden i kombination med ett gynnsamt lokalklimat, som skapas i och med de fuktiga sumpskogmiljöerna och surdrågen, ger goda livsförutsättningar för många sällsynta mossor. Typiska mossor i reservatet är husmossa, väggmossa och olika kvastmossor. Här finns också många intressanta arter som den sällsynta och krävande vedsäckmossan, som i huvudsak växer på grov murken ved i gamla urskogsartade granskogar. Vedsäckmossan är rödlistad som sårbar. Stubbtrådmossa och kornknutmossa (murken, fuktig ved) bedöms båda som missgynnade i skogslandskapet men går att finna i reservatet. Även den ovanliga källpraktmossan, som växer på marken och som gynnas av tidvis översvämning och fuktig näringsrik mark, går att finna inom området.



Rörsvepemossa (*Jungermannia subulata*) till vänster växer i en sumpskog i områdets nordvästra hörn. Arten hittas på fuktig och skuggigt liggande murken ved och signalerar skog med höga naturvärden. Stor revmossa (*Bazzania trilobata*) till höger växer på marken i områdets södra del. Arten växer i skogar med hög och jämn luftfuktighet.

Områdets lavflora kan stoltsera med en sällsynt och intressant art; gropig skägglav. Denna lav är rödlistad och bedöms vara sårbar. Gropig skägglav växer i gammal barrskog och är sannolikt känslig för luftföroreningar och slutavverkningar. Andra lavar som förekommer i området är gammelgranslav och kattfotslav, som båda främst växer på gamla granar, och täcker ovanligt stora ytor på granar i området. Detta är ett tecken på att området har varit skogsbevuxet under en mycket lång tid och har haft en bibehållen hög luftfuktighet. Även den rödlistade garnlaven, som bedöms vara nära hotad, växer i området liksom signalarten talltagel. Garnlav trivs i gamla gran-

Hällestads-Torps naturreservat

eller tallbestånd med hög luftfuktighet och arten har en tydlig nordlig utbredning i landet och är sällsynt i Götaland. Överhuvudtaget är skogen mycket rik på hänglavar.

Bland svampfloran finns flera arter som visar att området har höga värden även som svamplokal. Grotticka, som är en vedlevande svamp, växer på stubbar och lågor av gran. Arten bedöms vara nära hotad. På marken växer den nära hotade svarta taggsvampen, som bildar mykorrhiza med gran i örtrik äldre granskog på kalkrik mark. Även signalarten dropptaggsvamp, som är en annan marksvamp som bildar mykorrhiza med främst gran och tall, förekommer.

Tabell med naturvårdsintressanta arter i Hällestads-Torps naturreservat. För teckenförklaring i kolumnen Status, se informationsrutan under tabellen.

Svenskt namn	Vetenskapligt namn	Status
<u>Lavar</u>		
gammelgranslav	<i>Lecanactis abietina</i>	S
gropig skägglav	<i>Usnea barbata</i>	VU
kattfotslav	<i>Arthonia leucopellaea</i>	S
garnlav	<i>Alectoria sarmentosa</i>	NT
talltagel	<i>Bryoria fremontii</i>	S
glansfläck	<i>Arthonia spadicea</i>	S
<u>Mossor</u>		
vågig sidenmossa	<i>Plagiothecium undulatum</i>	S
långfliksmossa	<i>Norvellia curvifolia</i>	S
vedsäckmossa	<i>Calypogeia suecica</i>	VU, S
stubbtrådmossa	<i>Cephalozia catenulata</i>	NT
kornknutmossa	<i>Odontoschisma denudatum</i>	NT, S
stor revmossa	<i>Bazzania trilobata</i>	S
kalkkrusmossa	<i>Tortella tortuosa</i>	S
källpraktmossa	<i>Pseudobryum cinclidioides</i>	S
bågpraktmossa	<i>Plagiomnium medium</i>	S
rörsvepemossa	<i>Jungermannia subulata</i>	S
<u>Svampar</u>		
grotticka	<i>Oligoporus guttulatus</i>	NT, S
svart taggsvamp	<i>Phellodon niger</i>	NT, S
dropptaggsvamp	<i>Hydnellum ferrugineum</i>	S
<u>Kärlväxter</u>		
sårläka	<i>Sanicula europaea</i>	S
blåsippa	<i>Hepatica nobilis</i>	S
kärrbräken	<i>Thelypteris palustris</i>	S

ArtDatabanken, rödlistade arter sedan 2015:		ÅGP, Natura 2000, fridlysta Skogsstyrelsen metodik för nyckelbiotopsinventering S Signalart karaktärsart för naturtypen, allmän bedömning K Karaktärsart
CR	Akut hotad	
EN	Starkt hotad	
VU	Sårbar	
NT	Nära hotad	

Geologiska bevarandevärden

Området har inga kända särskilda geologiska värden. För allmän beskrivning se avsnittet Översiktlig beskrivning.

Kulturhistoriska bevarandevärden

Det finns inga registrerade fornlämningar eller övriga kulturhistoriska lämningar i fornlämningsregistret. I området finns dock flera intressanta lämningar efter exempelvis kolarkojor och kolbottnar som visar att området använts till att framställa träkol i kolmilor. Det finns även ett par gruvhål.

Intressen för friluftslivet

Området är besöksvärt för till exempel svamplockare och vandrare som vill uppleva ett skogsområde med gammal barrnaturskog med gamla, grova träd och intressanta arter. I dagsläget finns en iordningsställd parkering, informationstavla och en vandringsled samt en mindre eldplats vid stranden som i huvudsak nyttjas av markägarna.

Källuppgifter

Jordartsdatabasen 2017, Sveriges Geologiska Undersökning
Berggrunds-databasen 2017, Sveriges Geologiska Undersökning
Artportalen, ArtDatabanken.
Länsstyrelsens naturreservatsutredning.

B. PLANDEL

Syfte med naturreservatet

Syftet med Hällestads-Torps naturreservat är att vårda och bevara värdefulla naturmiljöer i form av hållmarkstallskog, barrblandskog och kalkpåverkad granskog med gott om gamla träd och död ved samt inslag av sumpskogar med en rik kryptogamflora. Syftet är även att bevara biologisk mångfald knuten till dessa miljöer. Ett syfte är också att tillgodose behov av naturområden för friluftslivet.

Syftet ska nås genom att naturreservatet undantas från skogsbruk och i huvudsak utvecklas genom naturliga processer. Åtgärder för att återställa dikningspåverkade områdens hydrologi, samt för att i mindre skala skapa död ved och ljusöppna partier kring enstaka äldre tallar och lövträd kan bli aktuella. I begränsad omfattning kan naturvårdsinriktade huggningar, för att gynna kalkpåverkad flora samt skapa död ved och variation, bli aktuellt. Områdets kulturlämningar ska vårdas och synliggöras genom försiktig röjning av igenväxningsvegetation vid behov. Anläggningar för friluftslivet såsom vandringsled och eldplats kan bli aktuella.

Disposition och skötsel av mark

De skötselåtgärder som föreslås under denna planperiod handlar framförallt om att gynna enstaka äldre tallar och lövträd genom att efterlikna naturliga störningar, att i mindre omfattning döda eller skada träd för att gynna kalkpåverkad flora samt att skapa död ved och variation i yngre bestånd. Föreslagna skötselåtgärder innefattar även att åtgärda några mindre grävda diken där en prioriterad åtgärd är att återställa hydrologin om mark utanför naturreservatet inte riskerar att påverkas negativt. Åtgärder för att bevara kulturlämningar kan också bli aktuella. Generellt gäller att åtgärderna ska utföras så att skogen behåller sitt orörda intryck så mycket som möjligt även efter skötselåtgärder.

Alla åtgärder är av sådan karaktär att de bör kunna göras manuellt, det vill säga skogsmaskiner eller dylikt ska inte användas. Ett undantag är om det blir aktuellt att genomföra åtgärder för att minska risken för angrepp av skadeinsekter då maskiner kan bli aktuella att använda. Ingen ved ska föras ut ur reservatet vid åtgärder utan lämnas som död ved.

Skötselåtgärder för att gynna tall och lövträd ska inte genomföras så att höga naturvärden knutna till gran påverkas negativt. I de bestånd där åtgärder genomförs ska hänsyn tas till gamla senvuxna granar, för att inte missgynna de naturvärden som är kopplade till gran och skog med hög luftfuktighet.

Inga registrerade fornlämningar finns i området, men området är inte fullt ut kartlagt. I den händelse okända fornlämningar eller kulturlämningar påträffas ska skydd och hänsyn till dessa tillgodoses, samt anmälan till Länsstyrelsens Kultur- och samhällsbyggnadsenhet göras.

Skötselområden

Reservatet är indelat i 4 skötselområden;

- 1) Barrblandskog
- 2) Hållmarkstallskog
- 3) Kalkbarrskog
- 4) Anordningar för tillgänglighet (vandringsled, eldplats)

Skötselområde 1 - barrblandskog

Areal: 48 hektar

Naturtyp enligt Natura 2000: Taiga, naturtypskod 9010 - 30 hektar

Målnaturtyp: 9010 - 48 hektar

Beskrivning

Skötselområdet består till största delen av naturskogsartad barrblandskog. Delar av skötselområdet är tall- eller grandominerade men den största delen av området består av barrblandskog. Här finns även inslag av löv, främst björk och asp. Några mindre höjder ingår i skötselområdet och på dessa höjdlägen dominerar tallen. I svackor mellan bergshöjderna växer barrblandskog på frisk mark med inslag av blötare blandsumpskog med främst tall och gran, men även inslag av björk och al. Det finns även flera fuktstråk och gamla grävda skogsdiken. Dikena löper i huvudsak i nordsydlig riktning nedanför hållmarkstallskogen på höjderna i områdets västra del. I norra delen av området tränger markvatten fram och bildar tidvis en mindre bäck.

Åldern på träden är överlag höga i hela skötselområdet. I några delar av skötselområdet finns bestånd som ännu inte nått upp till kriterierna för Natura 2000-habitatet Taiga men som bedöms utveckla högre naturvärden inom en relativt snar framtid. Spritt i området finns riktigt gamla grova tallar som omges av inväxande yngre gran. Inslaget av död ved varierar i området, men det finns död ved av olika trädslag och i olika förmultningsstadier, vilket är till nytta för arter som bland annat vedsäckmossa och kornknutmossa. På gamla, levande granar växer gammelgranslav och kattfotslav. Området har mycket höga naturvärden knutna till hög luftfuktighet, gamla träd och död ved. I området finns intressanta kulturlämningar i form av flera kolarkojor och kolbottnar.



Sumpskogsmiljö



Gammal grov barrblandskog

Bevarandemål och gynnsamt tillstånd

Skötselområdet ska bevara och utveckla de naturvärden som finns knutna till mosaikartad barrnatturskog som är präglad av intern dynamik, har ett måttligt inslag av lövträd och varierad markfuktighet. Skötselområdets hela areal på 48 hektar ska på sikt bestå av naturtypen Taiga 9010.

Rödlistade och typiska arter, som är knutna till eller beroende av lång skoglig kontinuitet, gamla granar, tallar och lövträd samt död ved, ska fortleva på lång sikt med livskraftiga populationer. Exempel på arter som indikerar gynnsam bevarandestatus och som bevaras är kattfotslav och dofttaggvamp.

Det ska finnas rikligt med gamla träd, främst gran och tall, men även ett måttligt inslag av lövträd. Skötselområdet ska ha ett rikligt inslag av grov död ved i olika nedbrytningsstadier. Tall och lövträd som gynnas av solljus, i främst skötselområdets ytterkanter, i gläntor och på höjder, har en god livsmiljö, vilket innefattar tillräckligt med solljus. Skötselområdet ska ha en naturlig

Hällestads-Torps naturreservat

hydrologi, utan påverkan av diken, med undantag för befintliga diken som även berör angränsande mark utanför naturreservatet.

Åtgärder

Inom skötselområdet är det lämpligt att utföra mindre åtgärder för att gynna framför allt enstaka gamla grova tallar och lövträd genom att efterlikna naturliga störningar. Det kan handla om att döda yngre barrträd kring enstaka gamla senvuxna tallar och lövträd som står spridda inom skötselområdet. Åtgärden handlar om ett 15-tal- 25-tal gamla träd. Senvuxna träd ska dock sparas. Åtgärderna bör göras så att det ser så ”naturligt” ut som möjligt, det vill säga att man undviker sågade stubbar så långt det är möjligt, med hänsyn till besökande.

De diken/bäckar som finns i området ska undersökas, förslagsvis i samarbete med markägarna, för att se vilka som är grävda och vilka som är naturliga bäckar. För de grävda diken görs en bedömning om hur de påverkar marken, även utanför reservatet, och om de är lämpliga att lägga igen eller om de ska få växa igen på egen hand. Yngre barrträd som växer kring diken kan användas för att lägga igen diken. Där återställande av hydrologin är möjlig kommer troligen trädslagsammansättningen att gå mot en mindre andel gran.

I mindre delar av skötselområdet där beståndsåldern är måttlig och tillgången på död ved dålig kan naturvårdsinriktade huggningar i begränsad omfattning genomföras för att skapa död ved och variation. Träd fälls eller skadas manuellt och veden lämnas kvar i området.

Träd som står på eller i anslutning till de kulturhistoriska lämningarna och riskerar att skada dessa ska i normalfallet fällas så att lämningarna synliggörs och bevaras. Träden fälls så att de inte orsakar skada på lämningen och lämnas i möjligaste mån kvar i reservatet som död ved. Kontinuerlig röjning av vedartad vegetation runt lämningarna ska utföras vid behov, ungefär var tionde år.

I områdets allra sydligaste del gränsar en mindre lärkplantering till naturreservatet. Om lärkplantor sprider sig in i reservatet i framtiden kan åtgärder för att begränsa detta bli aktuellt.

Skötselområde 2 - hällmarkstallskog

Areal: 2 hektar

Naturtyp enligt Natura 2000: Taiga, naturtypskod 9010 - 2 hektar

Målnaturtyp: 9010 - 2 hektar

Beskrivning

Hällmarksskog med tall i olika åldrar och gott om gamla senvuxna tallar. Det är även gott om yngre tall, som är viktiga för att säkra förekomsten av framtida gamla tallar. Det finns ett mindre inslag av gran på hällmarken och i svackor som ingår i skötselområdet. Många granar är senvuxna. Visst inslag av lövträd finns. Områdena ligger på höjdlägen med gott om hällar i dagen och tunt jordtäckte. Hällmarksskogen har höga naturvärden kopplade framför allt till gamla tallar och död ved.

Bevarandemål och gynnsamt tillstånd

Skötselområdet ska bevara och utveckla de naturvärden som finns knutna till talldominerad naturskog med inslag av lövträd. Skogen ska bevara en variation av tätare partier och öppnare, med solbelysta hällmarksluckor. Naturtypen Taiga 9010 ska bevaras på 2 hektar.

Rödlistade och typiska arter, som är knutna till eller beroende av lång skoglig kontinuitet, gamla tallar och lövträd samt död ved, ska fortleva på lång sikt med livskraftiga populationer.

Hällestads-Torps naturreservat

Det ska finnas rikligt med gamla tallar, men även ett måttligt inslag av äldre lövträd och gran. Grov död ved i olika nedbrytningsstadier finns i rikliga mängder. Måttliga mängder av den döda veden och de levande äldre tallarna ska ha god ljusställgång.

Åtgärder

För att gynna raggbock, som finns i det omgivande skogslandskapet, kan mindre åtgärder i form av nyskapande av enstaka (5-10) medelgrova till grova tallågor i solbelysta lägen bli aktuellt i skötselområdet. Lågorna ska placeras på hållmarken och i lägen med markkontakt och utan risk för igenväxning av sly kring lågorna. De äldsta träden sparas och får utgöra evighetsträd. Åtgärden gynnar ett stort antal andra vedlevande insekter samt bland annat flera lavar, svampar och mossor. Efter 5-10 år skapas eventuellt ytterligare någon enstaka låga.

Mindre åtgärder kan på sikt behöva genomföras för att efterlikna naturliga störningar och få solvarma miljöer vid enstaka äldre levande och döda träd, främst tall, men även löv. Dessa åtgärder görs främst där bra förutsättningar finns, det vill säga redan gles skog eller viss luckighet där luckan kan vidgas. Yngre och medelålders träd kan avdödas genom att exempelvis ringbarkas eller fällas kring enstaka äldre träd och död ved.



Hällmarkstallskog

Skötselområde 3 - kalkbarrskog

Areal: 0,6 hektar

Naturtyp enligt Natura 2000: Näringsrik granskog, naturtypskod 9050 – 0,6 hektar

Målnaturtyp: 9050 - 0,6 hektar

Beskrivning

I naturreservatets nordvästra hörn finns ett litet område med grandominerad kalkbarrskog. Att marken är kalkpåverkad märks framförallt på utbredda bestånd av särläka som är en tydligt kalkgynnad växt. Blåsippa och skogsvicker är ett par andra kalkgynnade arter som växer här men det finns även rester av en ängsflora i små gläntor till exempel ängsvädd, blåsuga och brudborste.

Trädskiktet är omkring 70-80 årigt, som i närliggande bestånd, och gran är dominerande men inslag av tall finns och skogen är luckig. På enstaka granar växer gammelgranslav.

Skötselområdets främsta naturvärde utgörs av den kalkpåverkade marken där det även kan finnas en värdefull svampflora. Det finns även en del död ved i form av lågor och torrgranar.

Hällestads-Torps naturreservat

Intill länsgränsen finns ett par gruvhål och några mindre varphögar (skrotsten) inom skötselområdet. Stängsel omger gruvhålen men det ena stängslet har blivit skadat av nedfallande träd.

Bevarandemål och gynnsamt tillstånd

Skötselområdet ska bevara och utveckla de naturvärden som finns knutna till näringsrik grandominerad naturskog som är präglad av intern dynamik och som har ett måttligt inslag av andra trädarter. Naturtypen Näringsrik granskog 9050 ska bevaras på 0,6 ha.

Rödlistade och typiska arter, som är knutna till eller beroende av lång skoglig kontinuitet, gamla granar och lövträd samt död ved, ska fortleva på lång sikt med livskraftiga populationer. Exempel på arter som indikerar gynnsam bevarandestatus och som bevaras är sårläka och gammelgranslav.

Det ska finnas rikligt med gamla träd, främst gran. Tall kan finnas som ett mindre-måttligt inslag. Skötselområdet ska ha ett rikligt inslag av grov död ved i olika nedbrytningsstadier. Skötselområdet ska inte påverkas av dräneringsåtgärder och ha en naturlig hydrologi.

Stängslen runt gruvhålen ska vara funktionella.

Åtgärder

Skötselområdet lämnas antingen orört och luckor uppkommer spontant när träd faller, eller så kan enstaka träd då och då fällas eller skadas för att bibehålla en luckighet och även undvika att träd faller över de stängsel som omger gruvhålen. All död ved som uppkommer vid eventuella åtgärder lämnas inom reservatet.

Stängslen undersöks regelbundet och lagas vid behov.

Skötselområde 4 - anordningar för tillgänglighet

Beskrivning

I dagsläget finns det en informationstavla och en iordninggjord parkering strax norr om vändplanen i reservatets södra del. Från parkeringen leder en vandringsled in i reservatet och ned till sjön. Det finns även en mindre eldplats vid sjön Lyrens strand i områdets östra del.

Bevarandemål och gynnsamt tillstånd

De besökare som kommer till Hällestads-Torps naturreservat ska ha en plats att ställa bilen på och få relevant information om naturvärdena och föreskrifter. Besökare ska hitta från parkeringen till reservatet och inom reservatet.

Åtgärder

- Vid behov underhålls parkeringsytan.
- Informationsskylten med beskrivning av naturreservatet med karta och föreskrifter ska uppdateras.
- Eventuellt skulle den vandringsled som finns markerad genom området kunna utökas till fler delar av reservatet. Leden kan med fördel ledas förbi någon av de kulturhistoriska lämningarna där även informationsskylt kan bli aktuell.
- Vid stranden finns fina rekreationsplatser och på en plats intill stranden finns en äldre eldplats. Denna skulle kunna ersättas med en mer funktionell och säkrare eldstad och stockarna för sittplatser kan också bytas ut. Det är då viktigt att det framgår av informationstavlan vid parkeringen om man måste ta med sig egen ved till eldplatsen.

Sammanfattning och prioritering av planerade skötselåtgärder

Tabell med underlag och stöd för förvaltaren vid planering av åtgärder såväl lokalt i Hällestads-Torps naturreservat som regionalt i länet. De ekonomiska resurserna utgör en begränsande faktor för verksamheten, vilket innebär att förvaltaren måste prioritera mellan åtgärder i länets alla reservat. Prioritet är indelat i 1-3, utifrån hur viktigt det är att genomföra för att nå bevarandemålen.

Skötselåtgärd	Skötselområde	När	Prioritet
Om möjligt lägga igen grävda diken	1	2017-2027	3
Åtgärder för att gynna enstaka äldre tall och lövträd	1	2017-2027	1
Skapa död ved och variation	1	2020-2027	3
Frihuggning av kulturhistoriska lämningar	1	2017-2027	2
Nyskapa tallågor	2	2017-2027	2
Åtgärder för att gynna enstaka äldre träd	2	2022-2027	3
Bibehålla luckighet	3	2020-2027	3
Tillsyn av stängsel, lagning vid behov	3	löpande	1
Uppdatera infotavla	4	2017-2018	1
Eventuell utökning av vandringsled och iordningställande av eldplats	4	2017-2027	2

Jakt

Jakt är tillåten inom hela reservatet. Vid jakt får jakthund användas. Fyrhjuling eller annat liknande mindre fordon får användas med stor försiktighet vid uttransport av fällt vilt. Markskador på grund av körning ska undvikas.

Utmärkning av reservatets gräns

Utmärkning av reservatsgränsen ska utföras av naturvårdsförvaltaren enligt Naturvårdsverkets anvisningar.

Tillsyn

För närvarande bedöms ingen speciell tillsynsman behövas inom reservatet. Länsstyrelsen är ansvarig för tillsyn av reservatet.

Dokumentation och uppföljning

Uppföljning av skyddade områden är nödvändig för att effektivisera och förbättra naturvårdsarbetet i skyddade områden. Uppföljningen i skyddade områden ska alltid vara kopplad till syftet med det skyddade området. Uppföljningen ska ligga till grund för revideringen av skötselplanen.

Inventeringar

Inga särskilda inventeringar planeras i dagsläget inom reservatet.

Uppföljning

Uppföljning av bevarandemål

Uppföljningen ska ske enligt en för reservatet beslutad uppföljningsplan som anger målindikatorer, tröskelvärden och metodik kopplade till bevarandemålen för olika naturtyper i

Hällestads-Torps naturreservat

denna skötselplan. Precisering ska ske i databasen Skötsel-DOS. Uppföljningsplanen ska hållas uppdaterad av Länsstyrelsen. Uppföljningsplanen ska ha sin utgångspunkt i den regionala uppföljningsplanen för Östergötland.

Dokumentation av skötselåtgärder

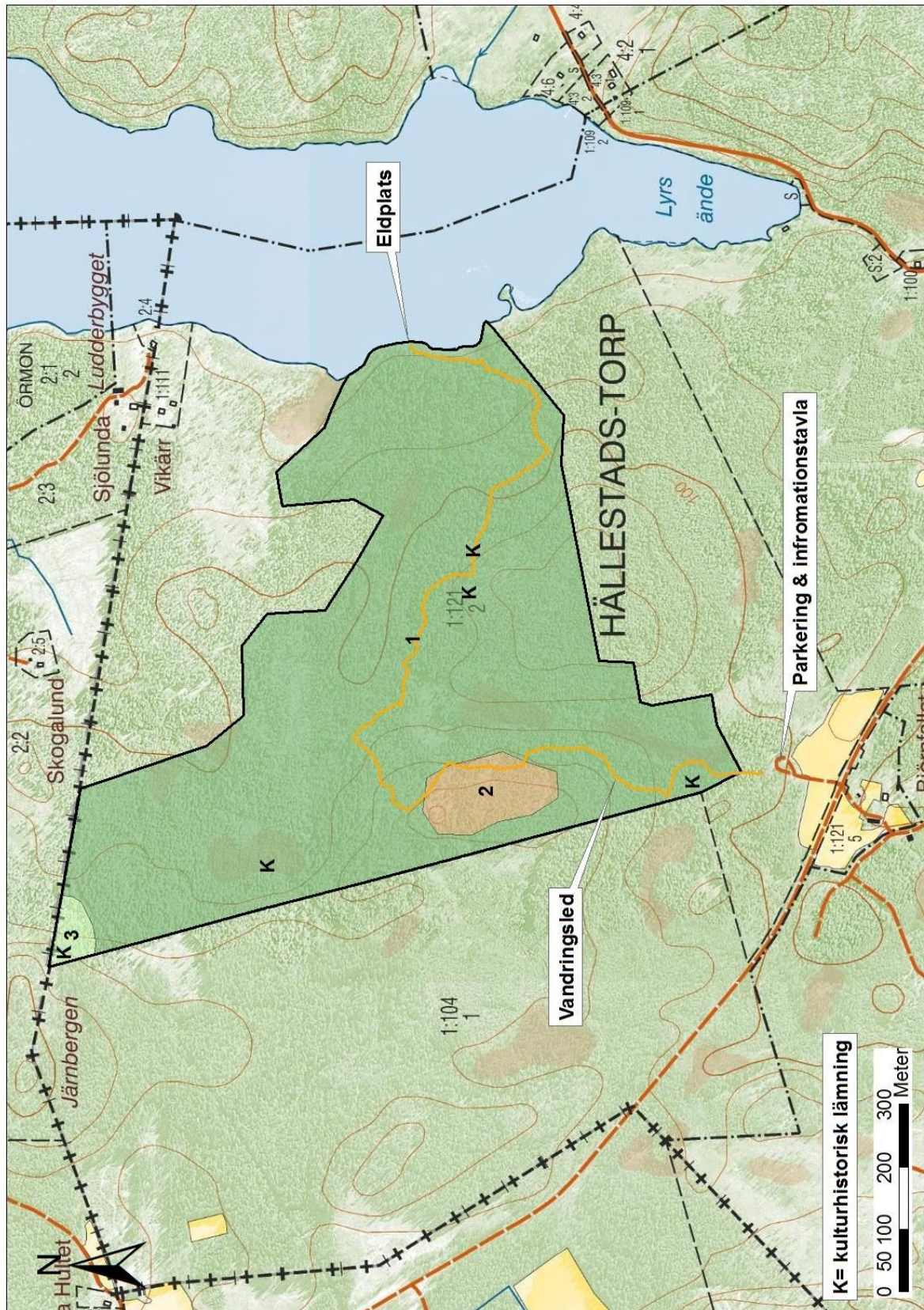
Alla skötselåtgärder som utförs inom naturreservatet ska dokumenteras skriftligt. Större åtgärder ska även fotodokumenteras. I dokumentationen ska framgå vilka åtgärder som genomförts och när de genomfördes, samt vem som utförde åtgärden. Strukturella beståndsförändringar efter storskaliga störningar skall alltid följas upp.

Finansiering av naturvårdsförvaltningen

Finansiering av naturvårdsförvaltningen

Alla i planen redovisade åtgärder bekostas av offentliga medel. Även andra finansiärer, exempelvis fonder eller stiftelser, kan bli aktuella. Dessa medel skall i så fall administreras av Länsstyrelsen.

Kartor



Karta med skötselområden för Hällestads-Torps naturreservat. Inom parentes anges vilket skötselområde. Området består av barrblandskog (område 1), hällmarkstallskog (område 2) och kalkbarrskog (område 3). Friluftsanläggningar beskrivs i skötselområde 4. Placeringen av kulturlämningarna är uppskattade på ett ungefär och det kan finnas fler lämningar i området. Total areal för reservatet är 50,5 hektar. © Länsstyrelsen, © Naturvårdsverket, © Lantmäteriet Geodatasamverkan.