



Juni 2017

LÄNSSTYRELSEN  
VÄSTRA GÖTALANDS LÄN

## Bevarandeplan för Natura 2000-området *SE0540318 Bete vid Storhultabäcken*



## Natura 2000

Natura 2000 är ett ekologiskt nätverk av värdefulla naturområden inom EU. Utpekande av Natura 2000 - områden bygger på krav som finns i EU:s fågeldirektiv och art- och habitat-direktiv. Syftet är att hejda utrotning av vilda djur och växter och att hindra att deras livs-miljöer förstörs. Alla medlemsländer ska peka ut områden dels för fåglar som anges i EU:s fågeldirektiv, dels för naturtyper och arter som anges i art- och habitatdirektivet. Genom utpekandet åtar sig länderna att de utpekade värdena i områdena ska bevaras långsiktigt. Natura 2000-nätverket är en av hörnstenarna i EU:s arbete för att bevara biologisk mångfald. I fågeldirektivet och habitatdirektivet listas 170 naturtyper och sammanlagt cirka 900 växt- och djurarter som särskilt värdefulla. 90 av naturtyperna och drygt 100 av djur- och växtarterna i habitat- direktivets bilaga 1 och 2 finns i Sverige. Därtill häckar regelbundet cirka 60 av fågeldirektivets fåglar i vårt land.

## Bevarandeplaner

För varje Natura 2000- område ska Länsstyrelsen ta fram en beskrivning. Detta ska göras i särskilda bevarandeplaner eller i en skötselplan om området även är naturreservat. I planen ska det finnas en beskrivning av området med bevarandesyfte, bevarandemål och beskrivningar av de naturtyper och arter som ska bevaras och bidra till gynnsam bevarandestatus. Hot mot Natura 2000-områdets arter och natur- typer, och behov av bevarandeåtgärder, t ex skydd eller skötsel, ska beskrivas. Informationen ska underlätta förvaltningen av området och tillståndsprövningar enligt miljöbalken.

Bevarandeplanen ska fastställas av Länsstyrelsen, som även är ytterst ansvarig för att målsättningen med området uppfylls. Bevarandeplanen ska revideras när ny kunskap tillkommer eller när förutsättningar för området ändras. Den ska tas fram och hållas aktuell i dialog med berörda intressenter, och det är värdefullt om den som har ny information kontaktar Länsstyrelsen. Bevarandeplanen är inte ett juridiskt bindande dokument. För formell reglering av skydd eller skötsel kan andra beslut behövas, t ex skydds- beslut för naturreservat. Föreskrifter enligt eventuella skyddsbeslut gäller parallellt med den tillståndsplikt som gäller inom Natura 2000.

I bevarandeplanen redovisas gränser, naturtyper och arter enligt bästa tillgängliga kunskap. I de fall där ny kunskap har till kommit, har Länsstyrelsen för avsikt att föreslå dessa ändringar till regeringen när nästa tillfälle ges. Vid förvaltning och tillståndsprövning utgår man ifrån i verkligheten förekommande naturtyper, varför det är nödvändigt att bevarandeplanen redovisar dessa, även om de inte har hunnit beslutas av regeringen.

### Tillståndsplikt och samråd

För att inte skada naturvärden krävs tillstånd för verksamheter eller åtgärder som på ett betydande sätt kan påverka miljön i ett Natura 2000-område. Det kan även gälla åtgärder utanför Natura 2000-området, om de kan påverka miljön i området. Detta regleras i miljöbalken (7 kap. 27-29§§). Då det kan vara svårt att avgöra vilka åtgärder som på ett betydande sätt kan påverka naturvärden behöver man samråda med Länsstyrelsen före genomförandet. Vid skogsbruksåtgärder hålls samråd med Skogsstyrelsen. Mer information finns hos Länsstyrelsen, läs på webben eller kontakta en handläggare.

## Kartor

Information om naturtypers utbredning och arter i ett enskilt område går att hitta med hjälp av kartverktyget Skyddad natur. Det kan nås på Naturvårdsverkets hemsida genom att söka på ”*kartverktyget skyddad natur*”. I kartverktyget söker du upp aktuellt område och klickar på namnet för mer information.



LÄNSSTYRELSEN  
VÄSTRA GÖTALANDS LÄN

Lena Smith

## Bevarandeplan för Natura 2000-området SE0540318 Bete vid Storhultabäcken

Kommun: Gullspång

Områdets totala areal: 2,3 ha

Bevarandeplanen uppdaterad av Länsstyrelsen: 2017-03-29

Bevarandeplanen fastställd av Länsstyrelsen: 2017-06-16

Markägarförhållanden:

Privat.

Regeringsbeslut, historik:

SPA: Nej, pSCI: 2004-04-01, SCI: 2005-01-01, SAC: 2011-03-01, regeringsbeslut  
M2010/4648/Nm

### Naturtyper och arter som ska bevaras i området:

Naturtyper och arter enligt art- och habitatdirektivet samt fågeldirektivet:

6270 - Silikatgräsmarker

6410 - Fuktängar

### Bevarandesyfte

Det överordnade bevarandesyftet för Natura 2000-nätverket är att bidra till bevarandet av biologisk mångfald genom att bibehålla eller återskapa gynnsam bevarandestatus för de naturtyper och arter som omfattas av EUs fågeldirektiv eller art- och habitatdirektiv. För det enskilda Natura 2000-området är det överordnade syftet att bevara eller återställa ett gynnsamt tillstånd för de naturtyper eller arter som utgjort grund för utpekandet av området.

Prioriterade bevarandevärden: I Natura 2000-området Bete vid Storhultabäcken är de prioriterade bevarandevärdena bevarandet av naturbetesmarkerna längs ravinens sidor samt fuktängen i dess botten nära ån.

Motivering: Denna öppna dalgång är en viktig representant för de artrika betesmarker och ängsmarker som förr låg utmed Hovaåns dalgång och vid dess biflöden, ängs- och betesmarker som nu till stora delar har övergivits. Ravinsystemet i Hovaåns dalgång är välutvecklat med ån nedskuren dels i lersediment och dels i angänsande sandiga åsar.

Prioriterade åtgärder: Rövning av slyuppslag. Eventuellt flerårigt slyuppslag bör forslas bort från betesmarken. Intensivare hävd för att minska uppkomsten av skadlig fjolårsförna vilken är

kvävande och skadlig för de hävdgynnade kärlväxterna som ofta har sina blad tätt mot marken. Lager av gammalt fjolårsgräs minskar växternas tillgång till solljus.

### Beskrivning av området

Natura 2000-området Bete vid Storhultabäcken ligger mellan sjön Unden och Vänern, ca 2 km väster om Älgårås. Området ingår i Hovåns dalgång som är denna naturgeografiska regions i särklss mest välutvecklade ravinsystem med ån nedskuren dels i lersediment och dels i den angänsande sandiga Lokaåsen. Ravinerna har genomgående V-form. I de leriga ravinbranterna finns på några ställen skredärr. Dalgången innehåller många betade mader och hagar med rik torrängsflora i ravinslänterna samt strandängar vid Gudhammarsviken. Området Hovaån - Gudhammarsviken utgör riksintresse för naturvården.

Storhultabäcken är ett biflöde till Hovaån. Natura 2000-området utgörs av en betesmark i Storhultabäckens bäckravin. Naturbetesmarken utgör ett biotopskyddsområde som bildats för att främja biologisk mångfald och skydda hotade arter och deras livsmiljö. Markerna är sandiga och har ett glest träd- och buskskikt med framför allt björk, gran, sälg och apel samt pelarformiga enbuskar. Uppslag av asp- och björksly finns på flera ställen i ravinen. Utmed bäcken växer frodigt med älggräs. Hävdgynnade kärlväxter som darrgräs, prästkrage, slåttergubbe och ängsvädd förekommer och på vissa ställen finns det ganska gott om den fridlysta smörbollen. Dalgången har tidigare varit slåttermark. Slåttergynnade arter som svinrot finns fortfarande kvar här, och återupptagen slåtter skulle gynna naturvärdena i området. Mindre partier har tidigare varit uppodlade, utan någon nämnvärd kvävepåverkan. Dränering från omgivande åkermark har dock påverkat ett mindre parti kraftigt. I området finns även rikligt med ohävdsväxter som skräppa, nässlor, hundkåx och ängskavle och i kanterna av ravinen förekommer mycket ängsfräken och örnbräken.

Området är stängslat men hävden har på senare år varit svag. Området har i år, 2017, inget miljöstöd enligt landsbygdsprogrammet.

### Bevarandemål

Området ska bestå av välhävdade betesmarker med bibehållen öppen karaktär utan igenväxningsvegetation. Naturvärdena och den biologiska mångfalden bör bevaras genom bete.

### Vad kan påverka negativt

- Utebliven röjning av igenväxningsvegetation och minskat eller upphört bete leder på sikt till igenväxning av buskar och träd och utarmning av den hävdgynnade floran och faunan.
- Alltför kraftig röjning av buskar och träd så att organismer som är beroende av dessa strukturer missgynnas.
- Överbete. Alltför intensivt betestryck påverkar naturtypen negativt. Risken för överbete är dock inte lika stor i fuktiga marker som i torra.
- Skötsel som avlägsnar småbiotoper, kantzoner och mosaikmiljöer och skapar skarpa gränser mellan olika markslag påverkar naturtypen negativt.
- Spridning av gödsel i naturtypen påverkar floran negativt.
- Kväveläckage från angränsande marker påverkar floran negativt.
- Åtgärder inom eller i anslutning till området som kan påverka områdets hydrologi, till exempel dikning eller transporter i samband med skogsbruksåtgärder.
- Dräneringar som torkar ut naturtypen.
- Tillskottsutfodring av betesdjuren och sambete med gödslad vall ger indirekt näringstillförsel till marken och missgynnar den konkurrenssvaga floran.
- Användning av avmaskningsmedel som innehåller avermectin kan vara negativt för den dynglevande insektsfaunan och bör därför bara användas vid behov.

- Markexploatering och annan markanvändningsförändring i objektet eller i angränsande områden, exempelvis skogsplantering, dikning och täktverksamhet.
- Gödslings- och försurningseffekter från nedfall av luftburna föroreningar påverkar floran negativt.

Området omfattas av ett biotopskydd vilket reglerar följande:

- Arbetsföretag som kan skada naturmiljön får inte utföras inom den för biotopskyddet avgränsade betesmarken. Exempel på arbetsföretag som kan skada naturbetesmarkens naturmiljö är all typ av exploatering, markarbeten, uppodling, användning av bekämpningsmedel och gödselmedel, markberedning, tippning och skogsodling.

### **Bevarandeåtgärder**

Förutom vad som i övrigt gäller enligt miljöbalken och annan miljölagstiftning krävs tillstånd för att bedriva verksamheter eller vidta åtgärder som på ett betydande sätt kan påverka miljön i ett Natura 2000-område. Tillstånd krävs inte för verksamheter och åtgärder som direkt hänger samman med eller är nödvändiga för skötseln och förvaltningen av det berörda området (7 kap 28 a § miljöbalken). Om en verksamhet/åtgärd påverkar ett Natura 2000-område så kan denna vara tillståndspliktig även om den utförs utanför Natura 2000-området.

- Området är skyddat enligt miljöbalken, Natura 2000-bestämmelserna.
- Biotopskydd, bildat 1995, Länsstyrelsen Skaraborg. Biotopskyddet gäller enligt bestämmelserna i 7 kap 11 § miljöbalken och bilaga 3 i förordningen om områdesskydd, förordning (1998:1252), 7 §, förordning till miljöbalken.
- Riksintresse för naturvård, Hovaån - Gudhammarsviken.

Skötsel:

- Området bör betas med ett lämpligt antal djur så att igenväxningen inte fortskrider.
- Sly och annan igenväxningsvegetation bör hållas efter vid behov, med hjälpslätter eller röjningar.
- Möjligheterna att hävda en del av området med slätter bör ses över.
- Välbevarad grundvattenstatus är en viktig förutsättning för att naturtyperna ska ha fortsatt höga bevarandevärden.

### **Uppföljning av naturtyper och arter**

Länsstyrelsen ansvarar för att uppföljning av bevarandemål genomförs. Uppföljningen ska ske enligt de manualer för skyddade områden som har tagits fram av Naturvårdsverket. Mätbara mål, så kallade målindikatorer, ska registreras i databasen SkötselDOS. Dessa målindikatorer följs sedan upp. Målsättningen är att kunna se om de bevarandemål som satts upp i bevarandeplaner och skötselplaner uppfylls, att skötseln fungerar och att Natura 2000 - naturtyperna och arterna har gynnsamt tillstånd.

## Naturtyper och arter enligt art- och habitatdirektivet samt fågeldirektivet:

### 6270 - Silikatgräsmarker

---

*Areal:* 1,6 ha. Arealen fastställd i regeringsbeslut

#### Beskrivning

Bäckravinsens dalsidor utgörs av torra till friska betesmarker. Ner mot bäcken övergår markerna till fuktängar. I betesmarken förekommer många hävdgynnade gräsmarksarter. För silikatgräsmarker typiska arter som noterats är brudbröd, klasefibbla, prästkrage, slåttergubbe, svinrot och ängsvädd. Arten slåttergubbe är rödlistad som sårbar (VU). Karaktäristiska arter och övriga gräsmarksarter som finns i ravinslänterna är tjärblomster och åkervädd samt kråkvicker, käringtand och rödklöver. I ravinen finns tecken på svag hävd då arter som hundkäx, smörblommor, ängsfräken, ängskavle och örnbräken samt rikligt med slyuppslag och smågranar breder ut sig i hela objektet.

Generell beskrivning av naturtypen: Artrika, hävdpräglade gräsmarker nedanför trädgränsen på torra till friska, silikatrika jordar. Naturtypen har utvecklats genom lång hävdkontinuitet. Krontäckning av träd och buskar, som inte är av igenväxningskaraktär, är 0 - 30%. Silikatgräsmarker är den vanligaste betesmarkstypen i Sverige och har vanligen en örtrik markvegetation. Örtrikedomen gör dem viktiga för många insekter, inte minst fjärilar och bin. Naturtypen kan uppträda i olika skepnader beroende på bland annat fuktighet och klimat. Typiska arter är blåsuga, slåttergubbe, darrgräs, jungfrulin, slät dyngbagge (m.fl. dyngbaggsarter), månhornsbagge, vårtordyvel, ängspärlemorfjäril, smultronvisslare, slåttergräsfjäril m.fl.

Naturtypen är känslig för igenväxning, ökad beskuggning, uppluckrad grässvål samt konkurrens från ohävsarter och främmande arter. Naturtypen är även känslig för förändringar i ansluten grundvattenförekomst, fragmentering och för minskade populationer av karaktäristiska och typiska arter.

#### Bevarandemål

Arealen Silikatgräsmarker (6270) ska vara minst 1,6 hektar. Regelbunden hävd ska påverka området, genom årligt bete (helst med nötdjur) (ej vintertid), eller genom slåtter och efterbete. Ingen skadlig ansamling av förna (t.ex. fjolårsgräs) ska finnas i området efter vegetationsperiodens slut. Typiska och karaktäristiska arter samt andra naturligt förekommande arter ska finnas och förnygra sig. Naturtypen ska ha en ostörd hydrologi och näringsstatusen i marken ska vara naturlig. Krontäckningen av träd och buskar ska vara liten. Varken vedartad eller örtartad igenväxningsvegetation ska förekomma mer än i begränsad utsträckning. För naturtypen främmande arter ska inte finnas. Enstaka värdefulla träd och buskar, t.ex. bärande och blommande träd/buskar, hålträd, hagmarksträd och gamla träd ska förekomma. Typiska arter ska finnas allmänt-rikligt.

#### Negativ påverkan

Negativ påverkan för naturtypen är den som beskrivits för området som helhet.

#### Bevarandeåtgärder

Bevarandeåtgärder för naturtypen är de som beskrivits för området som helhet.

Bevarandetillstånd

Bevarandetillståndet är icke gynnsamt.

Igenväxningsarter och sly är vanliga i området. Viss röjning behövs samt ett intensivare bete för att naturtypens bevarandetillstånd ska förbättras.

## 6410 - Fuktängar

---

*Areal:* 0,5 ha. Arealen fastställd i regeringsbeslut

### Beskrivning

I dalgångens botten, ner mot bäcken finns fuktängar med bland annat smörbollar (fridlyst art). Utmed bäcken växer rikligt med älggräs och på vissa ställen förekommer rikligt med ohävdarter som skräppa och nässlor.

Generell beskrivning av naturtypen: Hävdpräglade fuktängar med blåtåtel eller starr nedanför trädgränsen. Naturtypen har utvecklats genom lång hävdkontinuitet. Krontäckning av träd och buskar, som inte är av igenväxningskaraktär, är 0 - 30%. Hävdgynnade arter ska finnas. Två undertyper finns: a) Fuktängar på neutrala till alkaliska, kalkrika jordar med ett varierande vatteninnehåll, ofta relativt artrika. Här ingår bl.a. "kalkfuktängen" (6411). b) Fuktängar på surare jordar, ibland torvrika med blåtåtel, tåg- och starrarter (6410). Typen varierar beroende på hävd och hävdintensitet.

6410: Jungfru Marie nycklar, gökblomster, stagg, granspira m fl.

6411: Hårstarr, ängsstarr, ängsnycklar, vildlin, tätört m fl.

Gemensamma: Ormrot, darrgräs, slåtterblomma, gulärta, storspov, rödbena, toftsvipa.

Naturtypen är känslig för igenväxning, ökad beskuggning, uppluckrad grässvål samt konkurrens från ohävdarter och främmande arter. Naturtypen är även känslig för förändrad hydrologi som t.ex. förändringar i ansluten grundvattenförekomst, fragmentering och för minskade populationer av karaktäristiska och typiska arter.

### Bevarandemål

Arealen Fuktängar (6410) ska vara minst 0,5 hektar.

Regelbunden hävd genom bete (helst med nötdjur) (ej vintertid) eller slåtter och efterbete ska påverka området. Ingen skadlig ansamling av förna (t.ex. fjolårsgräs) ska finnas i området efter vegetationsperiodens slut. Typiska och karakteristiska arter samt andra naturligt förekommande arter ska finnas och förnygra sig. Hydrologin och vattenståndet ska variera naturligt och översvämningar ske säsongsvist. Det ska inte finnas några avvattande eller tillrinnande diken eller körspår eller andra avvattande anläggningar som medför negativ påverkan.

Näringsstatusen i marken ska vara naturlig. Krontäckningen av träd och buskar ska vara liten. Igenväxningsvegetation såsom hundkäs, brännässla och älggräs samt vedartad igenväxningsvegetation, ska inte förekomma mer än i begränsad utsträckning. För naturtypen främmande arter ska inte finnas. Enstaka värdefulla träd, t.ex. bärande och blommande träd, hålträd, hagmarksträd och gamla träd samt enstaka värdefulla buskar t.ex. bärande och blommande buskar, snår och brynbildande buskar ska förekomma. Typiska kärlväxter ska förekomma allmänt-rikligt.

### Negativ påverkan

- Den fuktiga marken gör att grässvålen är extra känslig för tramp från tunga djur.

Negativ påverkan för naturtypen är i övrigt den som beskrivits för området som helhet.

### Bevarandeåtgärder

Bevarandeåtgärder för naturtypen är de som beskrivits för området som helhet.



Bevarandetillstånd

Bevarandetillståndet är icke gynnsamt.

Igenväxningsvegetation förekommer i hög grad. Viss röjning behövs samt ett intensivare bete för att naturtypens bevarandetillstånd ska förbättras.

## Dokumentation

Jordbruksverket, 2005. Ängs- och betesmarksinventeringen 2002-2004. Objektrapport

Länsstyrelsen i Skaraborgs län, 1994: Ängs- och hagmarker i Gullspångs kommun. Meddelande 2/89

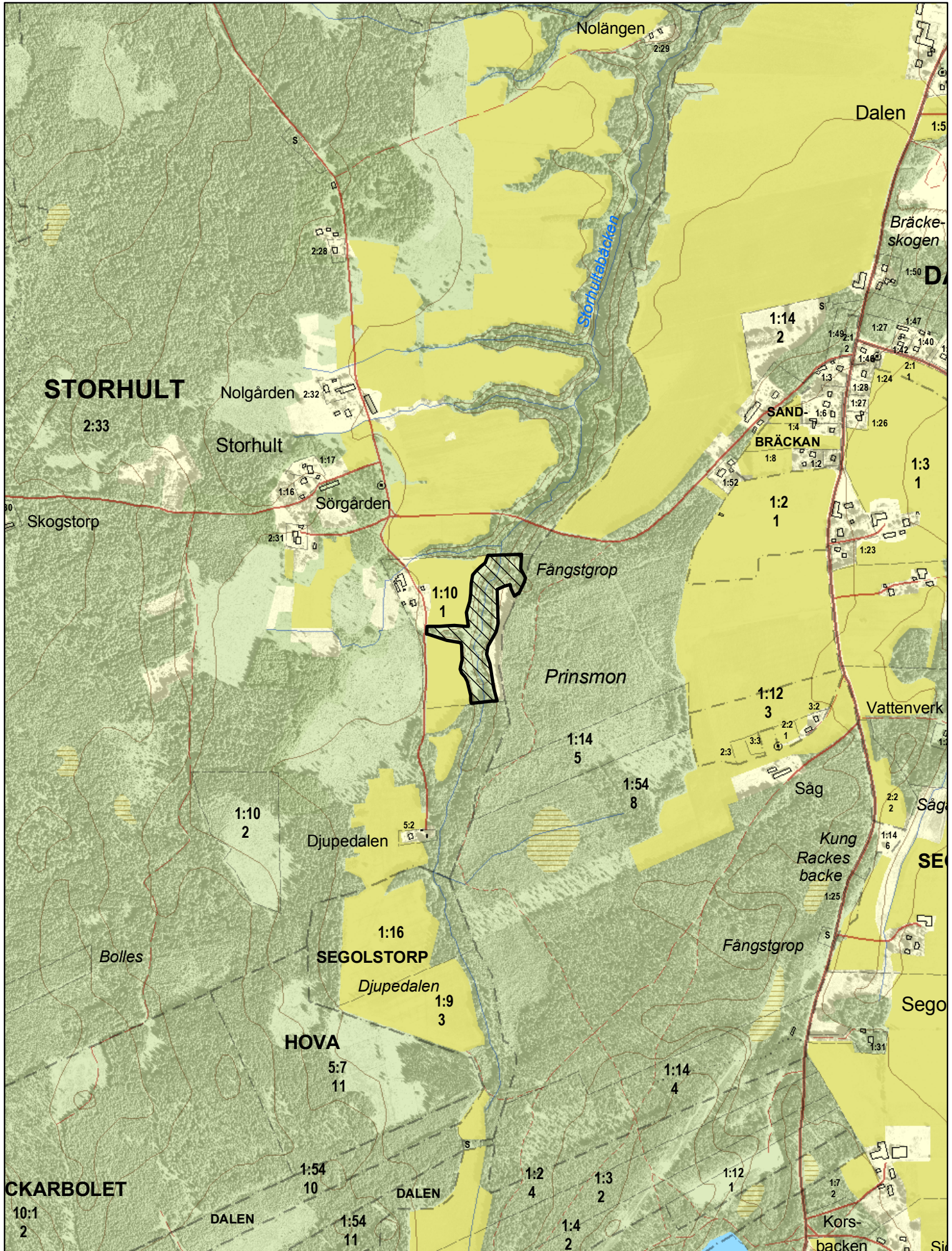
Länsstyrelsen i Skaraborgs län, 1995. Biotopskydd inom fastigheten Storhult 1:10 i Gullspångs kommun, dnr 231-5859-95.

Naturvårdsverket. Art- och naturtypsvisa vägledning. [www.naturvardsverket.se/Stod-i-miljoarbetet/Vagledning/Natura-2000/](http://www.naturvardsverket.se/Stod-i-miljoarbetet/Vagledning/Natura-2000/).

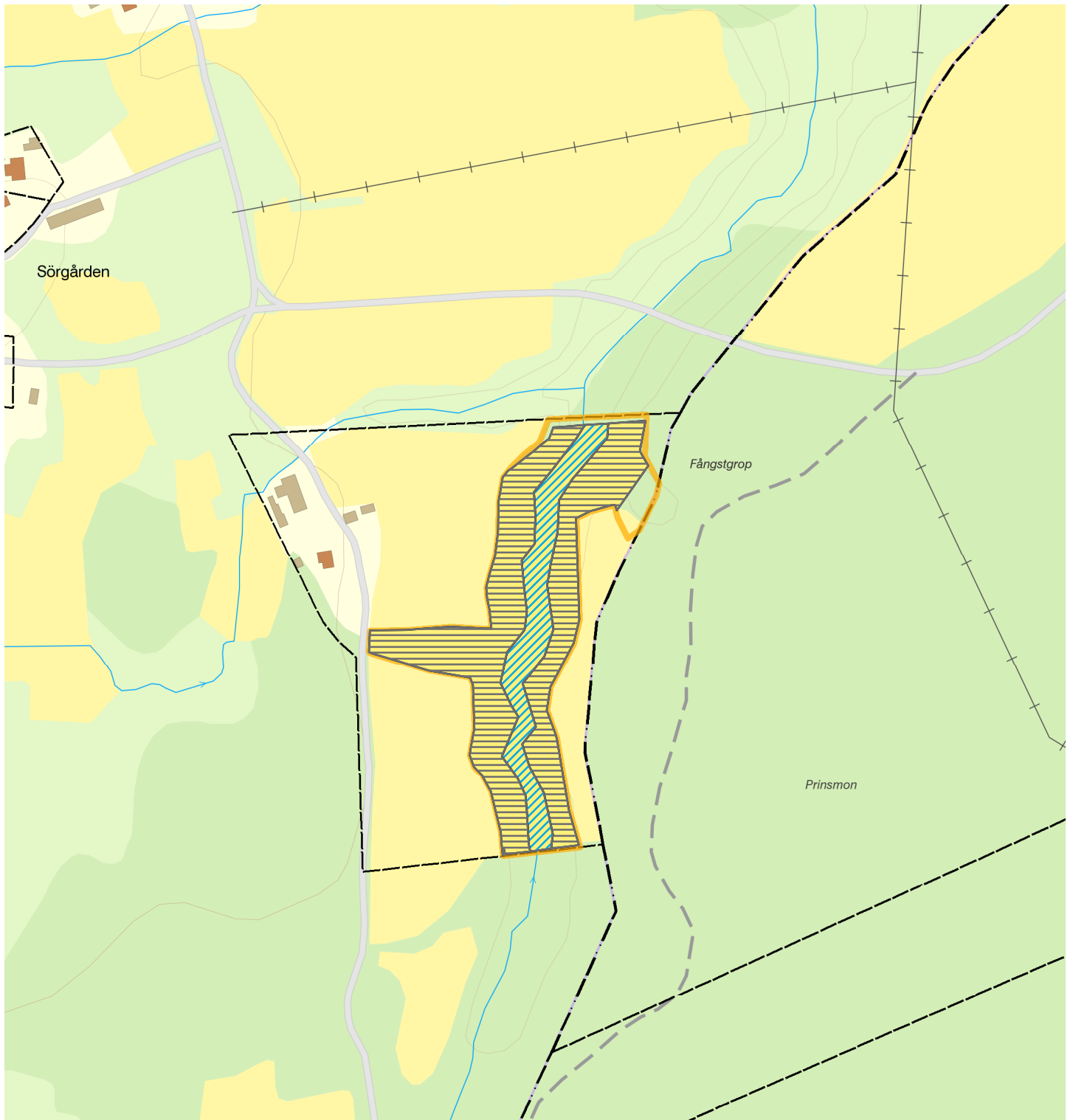
## Bilagor

Kartor:

1. Natura 2000-områdets avgränsning, beslutskarta
2. Naturtypskarta



0 125 250 500 Meters



**Natura 2000-naturtypskarta, Bete vid Storhultabäcken SE0540318, Gullspångs kommun**



 6270 - Silikatgräsmarker
  6410 - Fuktängar
  Natura 2000 Habitatdirektivet

0 100 200 300 Meter

© Länsstyrelsen i Västra Götalands län  
© Lantmäteriet Geodatasamverkan

Skala (i A4): 1:4 000

