



LÄNSSTYRELSEN
VÄSTRA GÖTALANDS LÄN

En sekretessversion av denna
bevarandeplan finns på
Länsstyrelsen.

Juni 2017

Bevarandeplan för Natura 2000-området *SE0540302 Berg, Kila*



Natura 2000

Natura 2000 är ett ekologiskt nätverk av värdefulla naturområden inom EU. Utpekande av Natura 2000 - områden bygger på krav som finns i EU:s fågeldirektiv och art- och habitat-direktiv. Syftet är att hejda utrotning av vilda djur och växter och att hindra att deras livs-miljöer förstörs. Alla medlemsländer ska peka ut områden dels för fåglar som anges i EU:s fågeldirektiv, dels för naturtyper och arter som anges i art- och habitatdirektivet. Genom utpekandet åtar sig länderna att de utpekade värdena i områdena ska bevaras långsiktigt. Natura 2000-nätverket är en av hörnstenarna i EU:s arbete för att bevara biologisk mångfald. I fågeldirektivet och habitatdirektivet listas 170 naturtyper och sammanlagt cirka 900 växt- och djurarter som särskilt värdefulla. 90 av naturtyperna och drygt 100 av djur- och växtarterna i habitat- direktivets bilaga 1 och 2 finns i Sverige. Därtill häckar regelbundet cirka 60 av fågeldirektivets fåglar i vårt land.

Bevarandeplaner

För varje Natura 2000- område ska Länsstyrelsen ta fram en beskrivning. Detta ska göras i särskilda bevarandeplaner eller i en skötselplan om området även är naturreservat. I planen ska det finnas en beskrivning av området med bevarandesyfte, bevarandemål och beskrivningar av de naturtyper och arter som ska bevaras och bidra till gynnsam bevarandestatus. Hot mot Natura 2000-områdets arter och natur- typer, och behov av bevarandeåtgärder, t ex skydd eller skötsel, ska beskrivas. Informationen ska underlätta förvaltningen av området och tillståndsprövningar enligt miljöbalken.

Bevarandeplanen ska fastställas av Länsstyrelsen, som även är ytterst ansvarig för att målsättningen med området uppfylls. Bevarandeplanen ska revideras när ny kunskap tillkommer eller när förutsättningar för området ändras. Den ska tas fram och hållas aktuell i dialog med berörda intressenter, och det är värdefullt om den som har ny information kontaktar Länsstyrelsen. Bevarandeplanen är inte ett juridiskt bindande dokument. För formell reglering av skydd eller skötsel kan andra beslut behövas, t ex skydds- beslut för naturreservat. Föreskrifter enligt eventuella skyddsbeslut gäller parallellt med den tillståndsplikt som gäller inom Natura 2000.

I bevarandeplanen redovisas gränser, naturtyper och arter enligt bästa tillgängliga kunskap. I de fall där ny kunskap har till kommit, har Länsstyrelsen för avsikt att föreslå dessa ändringar till regeringen när nästa tillfälle ges. Vid förvaltning och tillståndsprövning utgår man ifrån i verkligheten förekommande naturtyper, varför det är nödvändigt att bevarandeplanen redovisar dessa, även om de inte har hunnit beslutas av regeringen.

Tillståndsplikt och samråd

För att inte skada naturvärden krävs tillstånd för verksamheter eller åtgärder som på ett betydande sätt kan påverka miljön i ett Natura 2000-område. Det kan även gälla åtgärder utanför Natura 2000-området, om de kan påverka miljön i området. Detta regleras i miljöbalken (7 kap. 27-29§§). Då det kan vara svårt att avgöra vilka åtgärder som på ett betydande sätt kan påverka naturvärden behöver man samråda med Länsstyrelsen före genomförandet. Vid skogsbruksåtgärder hålls samråd med Skogsstyrelsen. Mer information finns hos Länsstyrelsen, läs på webben eller kontakta en handläggare.

Kartor

Information om naturtypers utbredning och arter i ett enskilt område går att hitta med hjälp av kartverktyget Skyddad natur. Det kan nås på Naturvårdsverkets hemsida genom att söka på ”*kartverktyget skyddad natur*”. I kartverktyget söker du upp aktuellt område och klickar på namnet för mer information.



LÄNSSTYRELSEN
VÄSTRA GÖTALANDS LÄN

Lena Smith

Bevarandeplan för Natura 2000-området SE0540302 Berg, Kila

Kommun: Skövde

Områdets totala areal: 1,2 ha

Bevarandeplanen uppdaterad av Länsstyrelsen: 2017-06-02

Bevarandeplanen fastställd av Länsstyrelsen: 2017-06-16

Markägarförhållanden:

Privata markägare.

Regeringsbeslut, historik:

SPA: Nej, pSCI: 2004-04-01, SCI: 2005-01-01, SAC: 2011-03-01, regeringsbeslut
M2010/4648/Nm

Naturtyper och arter som ska bevaras i området:

Naturtyper och arter enligt art- och habitatdirektivet samt fågeldirektivet:

6510 - Slätterängar i låglandet

Bevarandesyfte

Det överordnade bevarandesyftet för Natura 2000-nätverket är att bidra till bevarandet av biologisk mångfald genom att bibehålla eller återskapa gynnsam bevarandestatus för de naturtyper och arter som omfattas av EUs fågeldirektiv eller art- och habitatdirektiv. För det enskilda Natura 2000-området är det överordnade syftet att bevara eller återställa ett gynnsamt tillstånd för de naturtyper eller arter som utgjort grund för utpekandet av området.

Prioriterade bevarandevärden: I Natura 2000-området Berg, Kila är de prioriterade bevarandevärdena den artrika slätterängen samt bestånden av orkidéer.

Motivering: I slätterängen finns en artrik och värdefull flora med fridlysta och hotade kärlväxter. Artrika välhävdade slätterängar är idag en ovanlig naturtyp som har högt bevarandevärde. Omgivande odlingslandskap är unikt då det är varierat och småbrutet med åkrar och betesmarker omgärdade av stenvägar, småvatten, våtmarker, bäckar, lövängsrester med hamlade träd. Landskapet har lång hävdhistoria och bygden är rik på fornlämningar från järnåldern och medeltiden.

Prioriterade åtgärder: Fortsatt hävd av slätterängen och övrig gräsmark (utvecklingsmark). Inventering av florans i Natura 2000-områdets östra delområde för bättre kunskap om den. Kunskapen skulle kunna leda till bättre skötselåtgärder.

Beskrivning av området

Natura 2000-området Berg, Kila ligger ca 4 km nordost om Lerdala, nära Billingen. Området ligger inom riksintresse för naturvård, friluftsliv och kulturmiljövård samt inom nationellt och regionalt värdefullt odlingslandskap. Natura 2000-området består av två delområden som ligger med ca 500 meters mellanrum. Odlingslandskapet på Nordbillingen är småbrutet med öppna åkrar och betesmarker som omgärdas av stenmurar. Här finns småvatten, våtmarker, bäckar och öppna diken, björk, ek- och blandlövhagar, lövängsrester med hamlade träd samt lövskogar m.m. En stor del av dagens löv- och barrblandskog har tidigare varit mer eller mindre lövklädda ängs- och betesmarker (lövängar). Bygden är rik på fornlämningar från järnåldern och bystrukturen är från medeltiden. Laga skiftesstrukturen är välbevarad med fägor, stenmurar och odlingsrösen.

Västra delområdet: Det västra delområdet består av en slåtteräng i den norra halvan och en naturbetesmark i den södra. En bäck som rinner genom delområdet omges av en vällagd trögärdesgård. I slåtterängen förekommer orkidéer. Slåtteren restaurerades i början på 1990-talet. Naturbetesmarken söder om slåtterängen är bevuxen med enstaka björk, ek, oxel, en, hassel, oxel och rosarter längs den södra sidan. Även naturbetesmarken har noterats vara artrik och under ängs- och betesmarksinventeringen 2004 hittades följande hävdgynnade kärlväxter: gullviva, gökblomster, hirsstarr, Jungfru Marie nycklar, jungfrulin, klasefibbla, smörboll, svinrot, ängsbräsma och fryle-arter. Marken är stenbunden och här finns också några odlingsrösen. Naturbetesmarken som hävdas genom fårbeta, utgör utvecklingsmark, se nedan.

Östra delområdet: Det östra delområdet består av skog som tidigare var ängsmark vilken sedan länge tagits ur bruk. I gränsen mellan lövskog och en granplantering har tidigare noterats orkidéer. Lokalen är beskuggad och följdväxterna är av lundkaraktär (stenbär, liljekonvalj, skogsnycklar och tvåblad). Orkidéerna har gått tillbaka kraftigt i området, där de tidigare förekommit på flera platser. Vissa nyare fynd har gjorts i närområdet, utanför Natura-området.

Jordbruksblock: Slåtteren och gräsmarken/utvecklingsmarken tillsammans utgör ett jordbruksblock. Länsstyrelsen har ett avtal med markägaren om skötseln. I blocket finns ek, hassel, oxel, en, hagmarksbjörk och grimmia (moss-släkte) på sten. Även hamlade askar och döende träd finns i området. Förekommande ohävsarter är nässlor, tåg, örnbräken och älgräs. Påverkan av gödsel i jordbruksblocket är liten. Området betas av får och hävden är god.

Utvecklingsmark: Arealen utvecklingsmark är 0,39 hektar. Med tiden och med fortsatt skötsel kan naturbetesmarken utvecklas till fullgod Natura 2000-naturtyp, den har utvecklingsmålet fuktäng (6410) alternativt silikatgräsmark (6270). Se även beskrivning ovan.

Vad kan påverka negativt

Se under naturtyps- och artbeskrivningarna.

Bevarandeåtgärder

Förutom vad som i övrigt gäller enligt miljöbalken och annan miljölagstiftning krävs tillstånd för att bedriva verksamheter eller vidta åtgärder som på ett betydande sätt kan påverka miljön i ett Natura 2000-område. Tillstånd krävs inte för verksamheter och åtgärder som direkt hänger samman med eller är nödvändiga för skötseln och förvaltningen av det berörda området (7 kap 28 a § miljöbalken). Om en verksamhet/åtgärd påverkar ett Natura 2000-område så kan denna vara tillståndspliktig även om den utförs utanför Natura 2000-området.

Skydd:

- Förutom Natura 2000-bestämmelserna saknar området skydd enligt miljöbalken,
- Fridlysta kärlväxter förekommer.

Riksintressen m.m.:

- Riksintresse naturvård - Nordbillingen.
- Riksintresse friluftsliv - platåbergslandskapet Billingen.
- Kulturmiljövård - Berg (odlingslandskapet).
- Nationellt värdefullt odlingslandskap - Valle.
- Regionalt värdefullt odlingslandskap - Berg.

Skötsel:

- Slätterängen och utvecklingsmarken (gräsmark) sköts genom årliga skötselavtal mellan markägaren och Länsstyrelsen. Båda markerna betas, slätterängen dock först efter att höet bärgats i augusti/september.
- Om värdefull flora kan återfinnas i det östra delområdet bör växtplatserna öppnas upp genom försiktig röjning av skuggande träd och annan igenväxningsvegetation.

Bevarandetillstånd

Se under respektive naturtyp och art.

Uppföljning av naturtyper och arter

Länsstyrelsen ansvarar för att uppföljning av bevarandemål genomförs. Uppföljningen ska ske enligt de manualer för skyddade områden som har tagits fram av Naturvårdsverket. Mätbara mål, så kallade målindikatorer, ska registreras i databasen SkötselDOS. Dessa målindikatorer följs sedan upp. Målsättningen är att kunna se om de bevarandemål som satts upp i bevarandeplaner och skötselplaner uppfylls, att skötseln fungerar och att Natura 2000 - naturtyperna och arterna har gynnsamt tillstånd.

Naturtyper och arter enligt art- och habitatdirektivet samt fågeldirektivet:

6510 - Slåtterängar i låglandet

Areal: 0,15 ha. Arealen fastställd i regeringsbeslut

Beskrivning

Slåtterängen ligger strax väster om gården Kila i Bergs socken. Enstaka ek, hassel, ask, björk och en växer spridda i ängen som också hyser en hävdgynnad flora med typiska arter samt andra gräsmarksarter som gökblomster och stagg samt orkidéer. I området förekommer hamlad björk och ask samt döende träd. Efter slåttern, som utförs med lie eller motormanuell slåtterbalk, efterbetas ängen av får ett par veckor på hösten. Förutsättningar för att naturtypen ska ha gynnsam bevarandestatus är att ängsmarken hävdas på traditionellt sätt med slåtter, höbärgning och efterbete.

Typiska arter som tidigare noterats i slåtterängen är: Jungfru Marie nycklar, knagglestarr, nattviol (fridlyst), smörbollor (fridlyst) och svinrot.

Naturtypen har traditionellt utnyttjats för skörd av vinterfoder, den förekom över stora arealer i landskapet. I och med övergången till rationellt jordbruk har denna naturtyp minskat mycket kraftigt. Blomrika slåttermarker har mycket stor betydelse för många organismer som är knutna till odlingslandskapet, inte minst för slåttergynnade kärlväxter och många insekter, i synnerhet fjärilar och vildbin. Dagens mycket små arealer artrika slåttermarker är förmodligen en starkt bidragande orsak till att många fjärilar minskat katastrofalt.

Generell beskrivning av naturtypen: Artrika, torra – friska, hävdpräglade ängar. Naturtypen har utvecklats genom lång kontinuitet av slåtterängsskötsel (och ofta även använts som betesmark på senare tid). Krontäckning av träd och buskar är 0 – 30%. Hävdgynnade arter ska finnas. Typiska arter (kärlväxter) är: kattfot, slåttergubbe, slåtterfibbla, ormrot, darrgräs, Jungfru Marie nycklar, nattviol, prästkrage, jungfrulin, svinrot, rödklint, ängsnycklar, hirsstarr, pillerstarr m.fl. samt (fjärilar): ängspärlemorfjäril, skogsvisslare, vitfläckig guldvinge, slåttergräsfjäril, skogsnätfjäril, ängsblåvinge, smultronvisslare m.fl.

Naturtypen är känslig för igenväxning, ökad beskuggning, uppluckrad gräsvål samt konkurrens från ohävdsarter och främmande arter. Naturtypen är även känslig för förändringar i ansluten grundvattenförekomst, fragmentering och för minskade populationer av karaktäristiska och typiska arter.

Bevarandemål

Arealen Slåtterängar (6510) ska vara minst 0,15 hektar.

Regelbunden slåtter, vid traditionell tidpunkt, och efterbete ska påverka gräsmarken. Ingen skadlig ansamling av förna (t.ex. fjolårsgräs) ska finnas i området efter vegetationsperiodens slut. Typiska och karakteristiska arter samt andra naturligt förekommande arter ska finnas och förnygra sig. Naturtypen ska ha en ostörd hydrologi. Näringsstatusen i marken ska vara naturlig. Krontäckningen av träd och buskar ska saknas eller vara liten. Varken vedartad eller örtartad igenväxningsvegetation ska finnas mer än i begränsad utsträckning. För naturtypen främmande arter ska inte finnas. Enstaka fysiska strukturer i form av stenmurar, odlingsrösen etc. ska förekomma. Värdefulla träd och buskar, t.ex. bärande och blommande träd/buskar, hålträd, hagmarksträd och gamla träd ska finnas. Det ska finnas födoresurser såsom pollen- och nektarresurser som kan utnyttjas av framförallt olika fjärilsarter. Typiska och karaktäristiska arter ska förekomma allmänt-rikligt.

Negativ påverkan

- Minskad eller utebliven slåtter och röjning av igenväxningsvegetation kan på sikt leda till igenväxning av buskar och träd och utarmning av den hävdgynnade floran och faunan.
- Utebliven höbärgning leder till förnaansamling med utarmning av den hävdgynnade floran och faunan som följd.
- Årlig slåtter vid fel tidpunkt, t.ex. för tidigt på säsongen när växterna ännu inte hinner sätta frö, leder med tiden till utarmning av den hävdgynnade floran och faunan.
- Alltför kraftig röjning av buskar och träd så att organismer som är beroende av dessa strukturer missgynnas.
- Skötsel som avlägsnar småbiotoper, kantzoner och mosaikmiljöer och skapar skarpa gränser mellan olika markslag påverkar naturtypen negativt.
- Spridning av gödsel i naturtypen påverkar floran negativt.
- Tillskottsutfodring av betesdjuren ger indirekt näringstillförsel till marken och missgynnar den konkurrenssvaga floran.
- Användning av avmaskningsmedel som innehåller avermectin är negativ för den dynglevande insektsfaunan och bör därför bara användas vid behov.
- Markexploatering och annan markanvändningsförändring i objektet eller i angränsande områden, exempelvis skogsplantering, dikning och täktverksamhet.
- Gödslings- och försurningseffekter från nedfall av luftburna föroreningar påverkar floran negativt.

Bevarandeåtgärder

- Fortsatt årlig slåtter med efterbete. Slåttern utförs med lie eller motormanuell slåtterbalk i slutet av juli eller under augusti. Höet får ligga kvar och torka ett par dagar på platsen innan det förs bort. Efter höbärgning betas marken. Slåttern sköts genom skötselavtal mellan markägaren och Länsstyrelsen.
- Återkommande hamling av tidigare hamlade lövträd samt röjning vid behov är positivt.
- Välbevarad grundvattenstatus är en viktig förutsättning för att naturtypen ska ha fortsatt höga bevarandevärden.

Bevarandetillstånd

Bevarandetillståndet är gynnsamt.

Dokumentation

Artportalen. ArtDatabanken SLU. www.artportalen.se. Uttag 2017-03

Jordbruksverket. Ängs- och betesmarksinventeringen 2002 - 2004. Objektrapport.

Naturvårdsverket. Art- och naturtypsvisa vägledning. www.naturvardsverket.se/Stod-i-miljoarbetet/Vagledning/Natura-2000/.

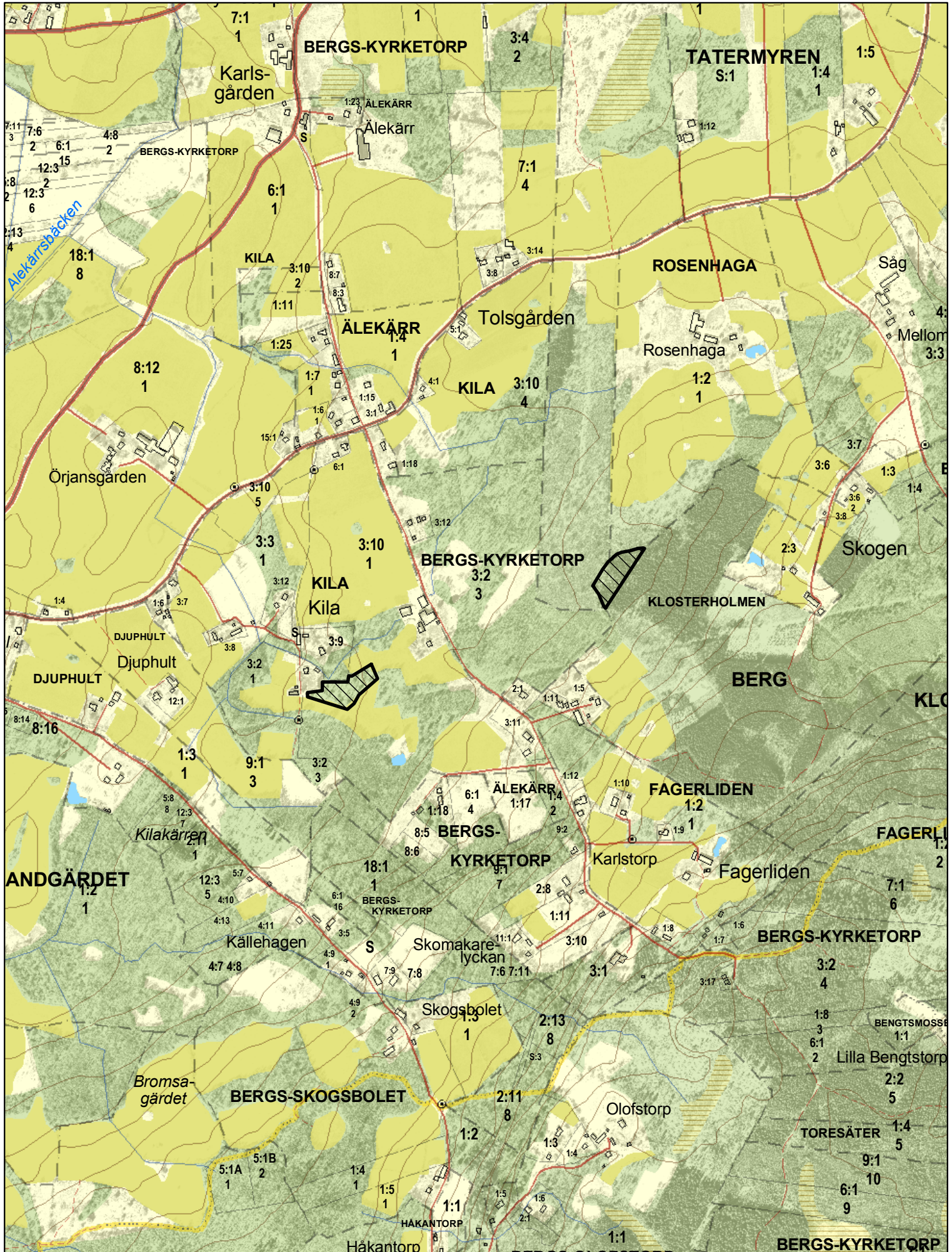
Bilagor

Kartor:

1. Natura 2000-områdets avgränsning, beslutskarta
2. Naturtypskarta

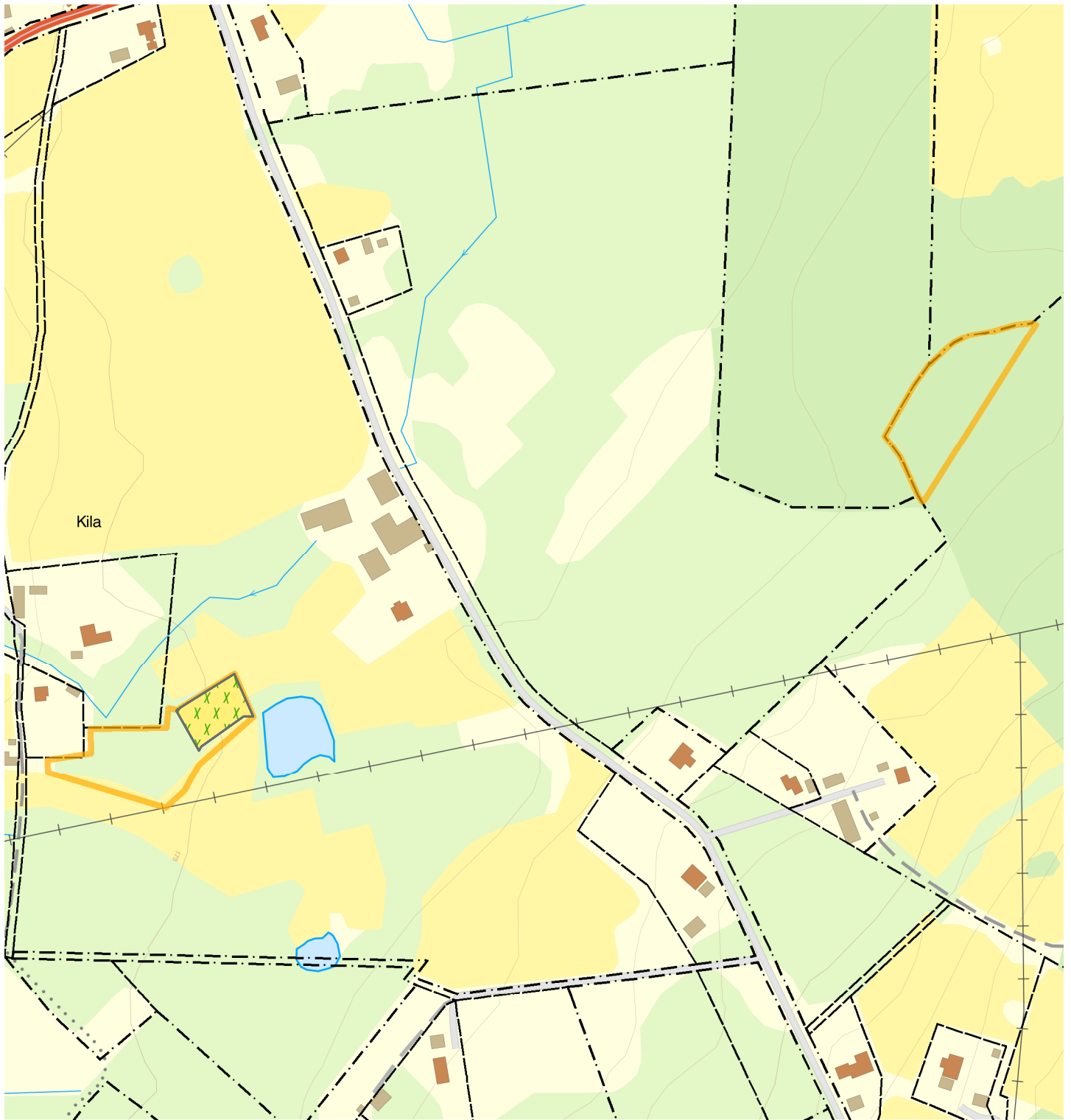


Natura 2000 - SE0540302 Berg, Kila



0 125 250 500 Meters


Map scale 1:10 000. Original printed 2009-01-30. Copyright Lantmäteriet 2009, dnr 106-2004/188-O.



Natura 2000-naturtypskarta, Berg, Kila SE0540302 Skövde kommun



 6510 - Slätterängar i låglandet

 Natura 2000 Habitatdirektivet

Två delområden. "Vita" områden är icke-Natura 2000-naturtyp.

0 100 200 Meter
Skala (i A4): 1:4 000

© Länsstyrelsen i Västra Götalands län
© Lantmäteriet Geodatasamverkan

