



Juni 2017

LÄNSSTYRELSEN  
VÄSTRA GÖTALANDS LÄN

## Bevarandeplan för Natura 2000-området *SE0540299 Esbjörntorp*



## Natura 2000

Natura 2000 är ett ekologiskt nätverk av värdefulla naturområden inom EU. Utpekande av Natura 2000 - områden bygger på krav som finns i EU:s fågeldirektiv och art- och habitat-direktiv. Syftet är att hejda utrotning av vilda djur och växter och att hindra att deras livs-miljöer förstörs. Alla medlemsländer ska peka ut områden dels för fåglar som anges i EU:s fågeldirektiv, dels för naturtyper och arter som anges i art- och habitatdirektivet. Genom utpekandet åtar sig länderna att de utpekade värdena i områdena ska bevaras långsiktigt. Natura 2000-nätverket är en av hörnstenarna i EU:s arbete för att bevara biologisk mångfald. I fågeldirektivet och habitatdirektivet listas 170 naturtyper och sammanlagt cirka 900 växt- och djurarter som särskilt värdefulla. 90 av naturtyperna och drygt 100 av djur- och växtarterna i habitat- direktivets bilaga 1 och 2 finns i Sverige. Därtill häckar regelbundet cirka 60 av fågeldirektivets fåglar i vårt land.

## Bevarandeplaner

För varje Natura 2000- område ska Länsstyrelsen ta fram en beskrivning. Detta ska göras i särskilda bevarandeplaner eller i en skötselplan om området även är naturreservat. I planen ska det finnas en beskrivning av området med bevarandesyfte, bevarandemål och beskrivningar av de naturtyper och arter som ska bevaras och bidra till gynnsam bevarandestatus. Hot mot Natura 2000-områdets arter och natur- typer, och behov av bevarandeåtgärder, t ex skydd eller skötsel, ska beskrivas. Informationen ska underlätta förvaltningen av området och tillståndsprövningar enligt miljöbalken.

Bevarandeplanen ska fastställas av Länsstyrelsen, som även är ytterst ansvarig för att målsättningen med området uppfylls. Bevarandeplanen ska revideras när ny kunskap tillkommer eller när förutsättningar för området ändras. Den ska tas fram och hållas aktuell i dialog med berörda intressenter, och det är värdefullt om den som har ny information kontaktar Länsstyrelsen. Bevarandeplanen är inte ett juridiskt bindande dokument. För formell reglering av skydd eller skötsel kan andra beslut behövas, t ex skydds- beslut för naturreservat. Föreskrifter enligt eventuella skyddsbeslut gäller parallellt med den tillståndsplikt som gäller inom Natura 2000.

I bevarandeplanen redovisas gränser, naturtyper och arter enligt bästa tillgängliga kunskap. I de fall där ny kunskap har till kommit, har Länsstyrelsen för avsikt att föreslå dessa ändringar till regeringen när nästa tillfälle ges. Vid förvaltning och tillståndsprövning utgår man ifrån i verkligheten förekommande naturtyper, varför det är nödvändigt att bevarandeplanen redovisar dessa, även om de inte har hunnit beslutas av regeringen.

### Tillståndsplikt och samråd

För att inte skada naturvärden krävs tillstånd för verksamheter eller åtgärder som på ett betydande sätt kan påverka miljön i ett Natura 2000-område. Det kan även gälla åtgärder utanför Natura 2000-området, om de kan påverka miljön i området. Detta regleras i miljöbalken (7 kap. 27-29§§). Då det kan vara svårt att avgöra vilka åtgärder som på ett betydande sätt kan påverka naturvärden behöver man samråda med Länsstyrelsen före genomförandet. Vid skogsbruksåtgärder hålls samråd med Skogsstyrelsen. Mer information finns hos Länsstyrelsen, läs på webben eller kontakta en handläggare.

## Kartor

Information om naturtypers utbredning och arter i ett enskilt område går att hitta med hjälp av kartverktyget Skyddad natur. Det kan nås på Naturvårdsverkets hemsida genom att söka på ”*kartverktyget skyddad natur*”. I kartverktyget söker du upp aktuellt område och klickar på namnet för mer information.



LÄNSSTYRELSEN  
VÄSTRA GÖTALANDS LÄN

Lena Smith

## Bevarandeplan för Natura 2000-området SE0540299 Esbjörntorp

Kommun: Skövde

Områdets totala areal: 10,4 ha

Bevarandeplanen uppdaterad av Länsstyrelsen: 2017-04-03

Bevarandeplanen fastställd av Länsstyrelsen: 2017-06-16

Markägarförhållanden:

Privat markägare.

Regeringsbeslut, historik:

SPA: Nej, pSCI: 2004-04-01, SCI: 2005-01-01, SAC: 2011-03-01, regeringsbeslut  
M2010/4648/Nm

### Naturtyper och arter som ska bevaras i området:

Naturtyper och arter enligt art- och habitatdirektivet samt fågeldirektivet:

6230 - Stagg-gräsmarker

6270 - Silikatgräsmarker

6410 - Fuktängar

### Bevarandesyfte

Det överordnade bevarandesyftet för Natura 2000-nätverket är att bidra till bevarandet av biologisk mångfald genom att bibehålla eller återskapa gynnsam bevarandestatus för de naturtyper och arter som omfattas av EUs fågeldirektiv eller art- och habitatdirektiv. För det enskilda Natura 2000-området är det överordnade syftet att bevara eller återställa ett gynnsamt tillstånd för de naturtyper eller arter som utgjort grund för utpekandet av området.

Prioriterade bevarandevärden: I Natura 2000-området Esbjörntorp är de prioriterade bevarandevärdena den artrika naturbetesmarken med stagg-gräsmark, silikatgräsmark och fuktäng. I betesmarken förekommer ett mycket stort antal olika svamparter.

Motivering: Naturbetesmarken är representativ och ligger i slättbygd med lång kontinuitet som odlingslandskap. Växtsamhället i betesmarken är varierat och artrikt.

Prioriterade åtgärder: Skyddsvärda gamla träd ska hållas fria från igenväxningsvegetation. Välj ut ersättare (efterföljare) till de gamla träden och håll även dem fria från igenväxning. Ohävdsarter som nässlor och tåg m.fl. bör hållas efter vid behov.

## Beskrivning av området

Esbjörntorp ligger på den vida slättbygden öster om Skövde, ca 1,5 km norr om Vårsås. Natura 2000-området Esbjörntorp är också ett riksintresseområde för naturvården i egenskap av en art- och individrik naturbetesmark. Området ingår också i ett regionalt värdefullt odlingslandskap, Vårsås-Esbjörntorp. Naturbetesmarken, vilken ligger nordväst om gården, gränsar till skogsmark och till ett hygge. På den ekonomiska kartan från 1880-talet är marken markerad som trädbevuxen betesmark (hed), i södra delen äng (fuktigare mark). I ängs- och hagmarksinventeringen hade området högsta naturvärde (klass 1, 1988). I sydöstra delen finns även resterna av ett torp, Sjugaretorpet, med husgrunder kantade av syrén, körsbär och någon apel.

Området består av en större betesmark som delvis är öppen, delvis bevuxen med spridda björkar, tallar, fågelbär, lönnar och enar. I trädskiktet finns också hävdpräglade träd såsom hamlade träd, gamla hålträd, åldriga tallar, vidkroniga träd och någon enstaka kofällegren, vilka alla har höga naturvärden. I södra delen finns dungar med likåldriga träd (björk). I mindre delar av området finns viss igenväxning med främst björk och gran, även en del örnbräken förekommer. Marken är stenbunden och övervägande frisk men i södra delen finns även fuktiga partier.

Vegetationstyperna rödvenäng och rödvenhed dominerar med inslag av stagghed. Gräsmarkerna är mycket artrika med hävdgynnade arter som blåsuga, bockrot, darrgräs, gullviva, jungfrulin, liten blåklocka, kattfot, knägräs, nattviol, prästkrage, slättergubbe, stagg, svinrot och ängsvädd m.fl. De har lång kontinuitet i hävden. Vissa ytor i området har ohävdsarter som nässlor, tåg och älgört och som djuren inte äter. Esbjörntorp har miljöstud för särskild skötsel enligt landsbygdsprogrammet (2015-2019). En åtagandeplan är kopplad till miljöstudet.

Förutom den rika kärlväxtfloran hyser också området en lång rad olika svamparter. De flesta är storsvampar som t.ex. olika slags vaxskivlingar och andra skivlingar. De rödlistade arterna ljus ängsfingersvamp (nära hotad, NT) och fager vaxskivling (NT) finns liksom svavelticka och andra arter av tickor (2014).

## Bevarandemål

Målet är att den artrika naturbetesmarken är välhävdad och öppen med glest spridda björkar, tallar och enar m.m. Målet är också att artrikedomen bevaras och kan leva kvar långsiktigt i området.

Se även naturtypsbeskrivningarna.

## Vad kan påverka negativt

Faktorer som kan påverka området negativt är:

- Ohävd och igenväxning med buskar och träd. Felaktig skötsel, utebliven och/eller otillräcklig hävd. Minskat eller upphört bete, vilket på sikt leder till igenväxning och utarmning av den hävdgynnade floran och faunan.
- Gödsling och användning av bekämpningsmedel i eller i nära anslutning till betesmarkerna.
- Introduktion av främmande arter, t.ex. insådd av vallväxter i naturbetesmarken.
- Upplag och deponier som inte är av tillfällig art, av t.ex. jord, halmbalar.
- Ändrad markanvändning i eller i nära anslutning till området, t.ex. skogsplantering.
- Markexploatering t.ex. för anläggning av väg och uppförande av byggnad. Tåktverksamhet, grävning, schaktning och andra ingrepp som kan ge markskador och även skada vegetationen.

Se även Negativ påverkan under naturtypen stagg-gräsmark (6230).

## Bevarandeåtgärder

Förutom vad som i övrigt gäller enligt miljöbalken och annan miljölagstiftning krävs tillstånd för att bedriva verksamheter eller vidta åtgärder som på ett betydande sätt kan påverka miljön i ett Natura 2000-område. Tillstånd krävs inte för verksamheter och åtgärder som direkt hänger samman med eller är nödvändiga för skötseln och förvaltningen av det berörda området (7 kap 28 a § miljöbalken). Om en verksamhet/åtgärd påverkar ett Natura 2000-område så kan denna vara tillståndspliktig även om den utförs utanför Natura 2000-området.

- Förutom Natura 2000-bestämmelserna finns inget områdesskydd enligt miljöbalken.
- Riksintresse för naturvården, Esbjörntorp (Hagmarken finns med i det nationella bevarandeprogrammet för odlingslandskapet).
- Regionalt värdefulla odlingslandskap, Vårsås - Esbjörntorp.
- Den nordvästra delen av området gränsar till ett vattenskyddsområde.

Skötsel:

- För området gäller en åtgärdsplan med miljöersättning enligt landsbygdsprogrammet år 2015 - 2020. Området betas årligen av nötkreatur (ett 20-tal kvigor/mjölkrasdjur, 2016).

## Uppföljning av naturtyper och arter

Länsstyrelsen ansvarar för att uppföljning av bevarandemål genomförs. Uppföljningen ska ske enligt de manualer för skyddade områden som har tagits fram av Naturvårdsverket. Mätbara mål, så kallade målindikatorer, ska registreras i databasen SkötselDOS. Dessa målindikatorer följs sedan upp. Målsättningen är att kunna se om de bevarandemål som satts upp i bevarandeplaner och skötselplaner uppfylls, att skötseln fungerar och att Natura 2000 - naturtyperna och arterna har gynnsamt tillstånd.

## Naturtyper och arter enligt art- och habitatdirektivet samt fågeldirektivet:

### 6230 - Stagg-gräsmarker

---

*Areal:* 2,5 ha. Arealen fastställd i regeringsbeslut

#### Beskrivning

Naturtypen finns i den norra och i den centrala delen av området (och som mosaik tillsammans med 6270). Stagg är en karaktärsart. För artfynd, se beskrivningen av området i första delen av bevarandeplanen.

Generell beskrivning av naturtypen: Artrika, hävdpräglade stagg-gräsmarker nedanför trädgränsen på torra - friska, silikatrika jordar. Naturtypen har utvecklats genom lång hävdkontinuitet. Krontäckning av träd och buskar, som inte är av igenväxningskaraktär, är 0 - 30%. Hävdgynnade arter ska finnas. Stagg-gräsmarkerna kan vara mycket örtrika och kan ibland hysa ovanliga växter. Örtrikedomen gör dem viktiga för många insekter, inte minst fjärilar och bin. Naturtypen kan uppträda i olika skepnader beroende på bland annat fuktighet och klimat.

Typiska arter: blåsuga, slåttergubbe, kattfot, ormrot, granspira, knägräs, pillerstarr, brunfläckig pärlmorfjäril, smultronvisslare, vitfläckig guldvinge m.fl.

Naturtypen är känslig för igenväxning, ökad beskuggning, uppluckrad grässvål samt konkurrens från ohävsarter och främmande arter. Naturtypen är även känslig för förändringar i ansluten grundvattenförekomst, fragmentering och för minskade populationer av karaktäristiska och typiska arter.

#### Bevarandemål

Arealen Stagg-gräsmarker (6230) ska vara minst 2,5 hektar.

Regelbunden hävd med bete (helst nötdjur) (ej vintertid), eller slåtter och efterbete ska påverka området. Ingen skadlig ansamling av förna (t.ex. fjolårsgräs) ska finnas i området efter vegetationsperiodens slut. Typiska och karakteristiska arter samt andra naturligt förekommande arter ska finnas och förnygra sig. Naturtypen ska ha en ostörd hydrologi och näringsstatusen i marken ska vara naturlig. Stagg-gräsmarkerna ska vara öppna och krontäckningen liten. Varken vedartad eller örtartad igenväxningsvegetation ska förekomma mer än i begränsad utsträckning. Enstaka värdefulla träd, t.ex. bärande och blommande träd, hålträd, hagmarksträd, gamla träd, döende eller döda träd ska förekomma. Enstaka värdefulla buskar t.ex. bärande och blommande buskar, snår och brynbildande buskar ska finnas. Enstaka fysiska strukturer i form av stenmurar, odlingsrösen etc. ska förekomma i delar av området. För naturtypen främmande arter ska inte finnas. Typiska och karakteristiska arter ha allmän-riklig förekomst.

#### Negativ påverkan

- Utebliven röjning av igenväxningsvegetation och minskat eller upphört bete leder på sikt till igenväxning av buskar och träd och utarmning av den hävdgynnade floran och faunan.
- Alltför kraftig röjning av buskar och träd så att organismer som är beroende av dessa strukturer missgynnas.
- Överbete. Alltför intensivt betetryck påverkar naturtypen negativt.
- Skötsel som avlägsnar småbiotoper, kantzoner och mosaikmiljöer och skapar skarpa gränser mellan olika markslag påverkar naturtypen negativt.
- Spridning av gödsel i naturtypen påverkar floran negativt.
- Sambete med gödselad vall ger även en indirekt näringstillförsel till naturbetesmarken.

- Tillskottsutfodring och vinterbete av betesdjuren ger indirekt näringstillförsel till marken och missgynnar den konkurrenssvaga floran.
- Kväveläckage från angränsande marker påverkar floran negativt.
- Användning av avmaskningsmedel som innehåller avermectin är negativ för den dynglevande insektsfaunan och bör därför endast användas vid behov.
- Markexploatering och annan markanvändningsförändring i objektet eller i angränsande områden, exempelvis anläggning av ny väg, breddning av befintlig väg, uppförande av ny byggnad eller annan anläggning, skogsplantering, dikning och täktverksamhet.
- Markskador, till exempel körspår, trampsador, grävning, schaktning, täktverksamhet och andra ingrepp som kan skada markvegetationen.
- Dikning och markavvattning påverkar de hydrologiska förhållandena i området.
- Introduktion av främmande arter. Insådd av vallväxter.
- Gödslings- och försurningseffekter från nedfall av luftburna föroreningar påverkar floran negativt.

Se även Negativ påverkan i första delen av bevarandeplanen.

#### Bevarandeåtgärder

- Fortsatt årlig betesdrift. Skötseln ska följa åtagandeplanen som hänger samman med miljöstödet.
- Välbevarad grundvattenstatus är en viktig förutsättning för att naturtypen ska ha fortsatt höga bevarandevärden.

Se även under Bevarandeåtgärder i första delen av bevarandeplanen.

#### Bevarandetillstånd

Bevarandetillståndet är gynnsamt.

## 6270 - Silikatgräsmarker

---

*Areal:* 6,5 ha. Arealen fastställd i regeringsbeslut

### Beskrivning

Naturtypen dominerar i området och finns både i den norra, södra och mellersta delen som långsträckta, relativt sammanhängande områden. Silikatgräsmark förekommer även i mosaik tillsammans med stagg-gräsmark (6230). För artfynd, se beskrivningen av området i första delen av bevarandeplanen.

Generell beskrivning av naturtypen: Artrika, hävdpräglade gräsmarker nedanför trädgränsen på torra till friska, silikatrika jordar. Naturtypen har utvecklats genom lång hävdkontinuitet.

Krontäckning av träd och buskar, som inte är av igenväxningskaraktär, är 0 - 30%.

Silikatgräsmarker är den vanligaste betesmarkstypen i Sverige och har vanligen en örtrik markvegetation. Örtrikedomen gör dem viktiga för många insekter, inte minst fjärilar och bin.

Naturtypen kan uppträda i olika skepnader beroende på bland annat fuktighet och klimat.

Karaktärsarter: jungfrulin, liten blåklocka, låsbräken, kattfot, nattviol, slättergubbe och ängsvädd m.fl.

Typiska arter är blåsuga, slättergubbe, darrgräs, jungfrulin, slät dyngbagge (m.fl. dyngbaggsarter), månhornsbagge, vårtordyvel, ängspärlemorfjäril, smultronvisslare, slättergräsfjäril m.fl.

Naturtypen är känslig för igenväxning, ökad beskuggning, uppluckrad grässvål samt konkurrens från ohävsarter och främmande arter. Naturtypen är även känslig för förändringar i ansluten grundvattenförekomst, fragmentering och för minskade populationer av karaktäristiska och typiska arter.

### Bevarandemål

Arealen Silikatgräsmarker (6270) ska vara minst 6,5 hektar.

Regelbunden hävd ska påverka området, genom årligt bete (helst med nötdjur) (ej vintertid), eller genom slätter och efterbete. Ingen skadlig ansamling av förna (t.ex. fjolårsgräs) ska finnas i området efter vegetationsperiodens slut. Typiska och karakteristiska arter samt andra naturligt förekommande arter ska finnas och förnygra sig. Naturtypen ska ha en ostörd hydrologi och näringsstatusen i marken ska vara naturlig. Krontäckningen av träd och buskar ska vara liten.

Varken vedartad eller örtartad igenväxningsvegetation ska förekomma mer än i begränsad utsträckning. Solexponerade, varma miljöer och strukturer ska utgöra ett påtagligt inslag i gräsmarken. Enstaka värdefulla träd, t.ex. bärande och blommande träd, hålträd, hagmarksträd, gamla träd, döende eller döda träd ska förekomma. Enstaka värdefulla buskar t.ex. bärande och blommande buskar, snår och brynbildande buskar ska förekomma. Enstaka fysiska strukturer i form av stenmurar, odlingsrösen etc. ska finnas i delar av området. Artsammansättningen i fält- och bottenskiktet ska vara naturlig/karakteristisk för naturtypen. Arter som är främmande för naturtypen ska inte finnas. Typiska arter ska förekomma allmänt-rikligt.

### Negativ påverkan

För negativ påverkan, se under naturtypen stagg-gräsmarker (6230). Naturtyperna bedöms kunna påverkas negativt av i princip samma saker.

### Bevarandeåtgärder

- Fortsatt årlig betesdrift. Skötseln ska följa åtagandeplanen som hänger samman med miljöstödet.
- Välbevarad grundvattenstatus är en viktig förutsättning för att naturtypen ska ha fortsatt höga bevarandevärden.



Se även under Bevarandeåtgärder i första delen av bevarandeplanen.

Bevarandetillstånd

Bevarandetillståndet är gynnsamt.

## 6410 - Fuktängar

---

*Areal:* 0,5 ha. Arealen fastställd i regeringsbeslut

### Beskrivning

Naturtypen finns som två mindre områden i Natura 2000-områdets södra del. I det sydöstra delområdet växer spridda unga alar. Tuvvtåtel är en karaktärsart, kärrtistel och veketåg förekommer även. För artfynd, se beskrivningen av området i första delen av bevarandeplanen.

Generell beskrivning av naturtypen: Hävdpräglade fuktängar med blåttåtel eller starr nedanför trädgränsen. Naturtypen har utvecklats genom lång hävdkontinuitet. Krontäckning av träd och buskar, som inte är av igenväxningskaraktär, är 0 - 30%. Hävdgynnade arter ska finnas. Två undertyper finns: a) Fuktängar på neutrala till alkaliska, kalkrika jordar med ett varierande vatteninnehåll, ofta relativt artrika. Här ingår bl.a. "kalkfuktängen" (6411). b) Fuktängar på surare jordar, ibland torvrika med blåttåtel, tåg- och starrarter (6410). Typen varierar beroende på hävd och hävdintensitet.

Typiska arter, exempel:

6410: Jungfru Marie nycklar, gökblomster, stagg, granspira m fl.

6411: Hårstarr, ängsstarr, ängsnycklar, vildlin, tätört m.fl.

Gemensamma: Ormrot, darrgräs, slåtterblomma, gulärta, storspov, rödbena, toftsvipa

Naturtypen är känslig för igenväxning, ökad beskuggning, uppluckrad grässvål samt konkurrens från ohävsarter och främmande arter. Naturtypen är även känslig för förändrad hydrologi som t.ex. förändringar i ansluten grundvattenförekomst, fragmentering och för minskade populationer av karaktäristiska och typiska arter.

### Bevarandemål

Arealen Fuktängar (6410) ska vara minst 0,5 hektar.

Regelbunden hävd genom bete (helst med nötkreatur) (ej vintertid) eller slåtter och efterbete ska påverka området. Ingen skadlig ansamling av förna (t.ex. fjolårsgräs) ska finnas i området efter vegetationsperiodens slut. Typiska och karakteristiska arter samt andra naturligt förekommande arter ska finnas och föryngra sig. Hydrologin ska vara naturlig och markfuktigheten tillräcklig. Det ska inte finnas några avvattande eller tillrinnande diken eller körspår eller andra avvattande anläggningar som medför negativ påverkan. Näringsstatusen i marken ska vara naturlig. Krontäckningen av träd och buskar ska vara liten. Varken vedartad eller örtartad igenväxningsvegetation ska förekomma mer än i begränsad utsträckning. Enstaka värdefulla träd/buskar, t.ex. bärande och blommande träd/buskar, hålträd, hagmarksträd, gamla träd ska förekomma. Artsammansättningen i fält- och bottenskiktet ska vara naturlig/karakteristisk för naturtypen. För naturtypen främmande arter ska inte finnas. Typiska kärlväxter ska förekomma allmänt-rikligt.

### Negativ påverkan

- Den fuktiga marken gör att grässvålen är extra känslig för tramp från tunga djur.
- Dräneringar som torkar ut naturtypen.

För negativ påverkan, se även under naturtypen stagg-gräsmarker (6230). Naturtyperna bedöms kunna påverkas negativt av i princip samma saker.

### Bevarandeåtgärder

- Fortsatt årlig betesdrift. Skötsel ska följa åtagandeplanen som hänger samman med miljöstödet.
- Välbevarad grundvattenstatus är en viktig förutsättning för att naturtypen ska ha fortsatt höga

bevarandevärden.

Se även under Bevarandeåtgärder i första delen av bevarandeplanen.

Bevarandetillstånd

Bevarandetillståndet är gynnsamt.

## Dokumentation

Artportalen. ArtDatabanken SLU. [www.artportalen.se](http://www.artportalen.se). Uttag 2017-03

Jordbruksverket. Ängs- och betesmarksinventeringen 2002 - 2004. Objektrapport (opubl.).

Länsstyrelsen i Skaraborgs län, 1996: Ängs- och hagmarker. Sammanställning. Meddelande - 96/5.

Länsstyrelsen i Skaraborgs län. Bevarandeprogram och åtgärdsprogram för odlingslandskapets natur- och kulturmiljövärden i Skaraborgs län. Meddelande 8/92.

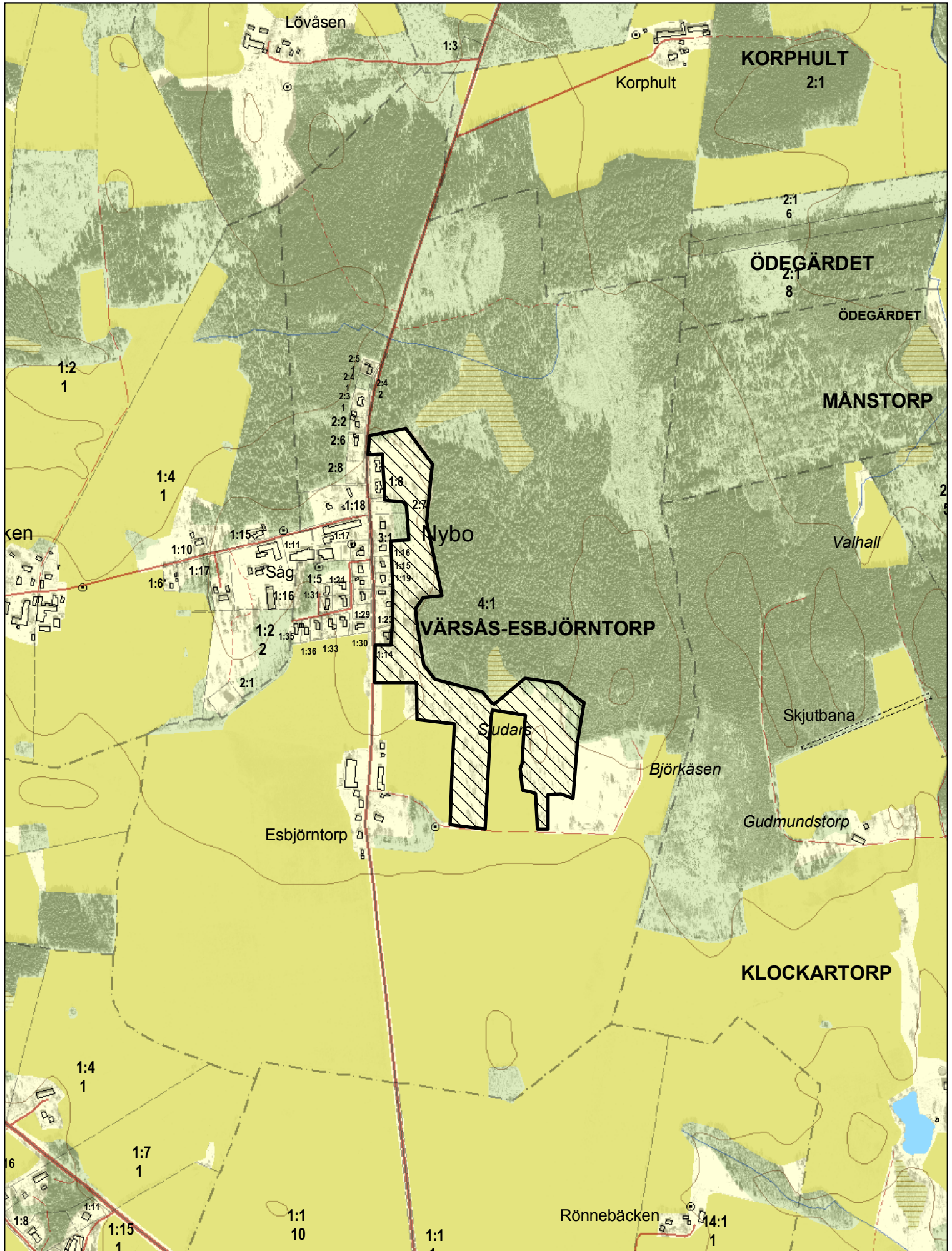
Nationell bevarandeplan för odlingslandskapet (National Conservation Plan for the Agricultural Landscape). ISBN 91-620-4815-5.

Naturvårdsverket. Art- och naturtypsvisa vägledningar. [www.naturvardsverket.se/Stod-i-miljoarbetet/Vagledningar/Natura-2000/](http://www.naturvardsverket.se/Stod-i-miljoarbetet/Vagledningar/Natura-2000/).

## Bilagor

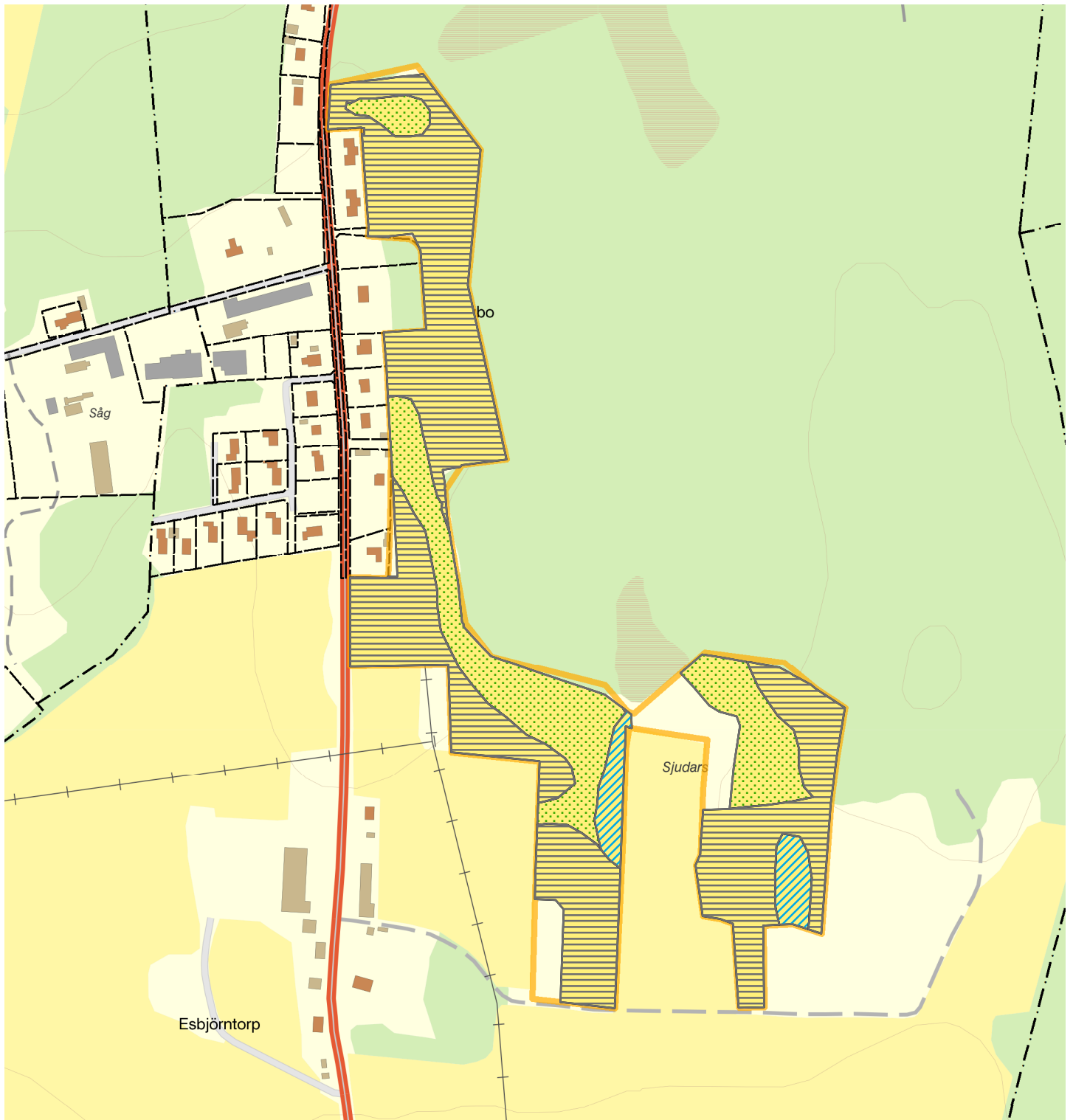
Kartor:

1. Natura 2000-områdets avgränsning, beslutskarta
2. Naturtypskarta



0 125 250 500 Meters

Map scale 1:10 000. Original printed 2009-01-30. Copyright Lantmäteriet 2009, dnr 106-2004/188-O.



## Natura 2000-naturtypskarta, Esbjörntorp SE0540299 Skövde kommun



6230 - Stagg-gräsmarker
  6270 - Silikatgräsmarker
  6410 - Fuktängar
  Natura 2000 Habitatdirektivet

0 200 400 Meter

© Länsstyrelsen i Västra Götalands län  
© Lantmäteriet Geodatasamverkan

Skala (i A4): 1:5 000

