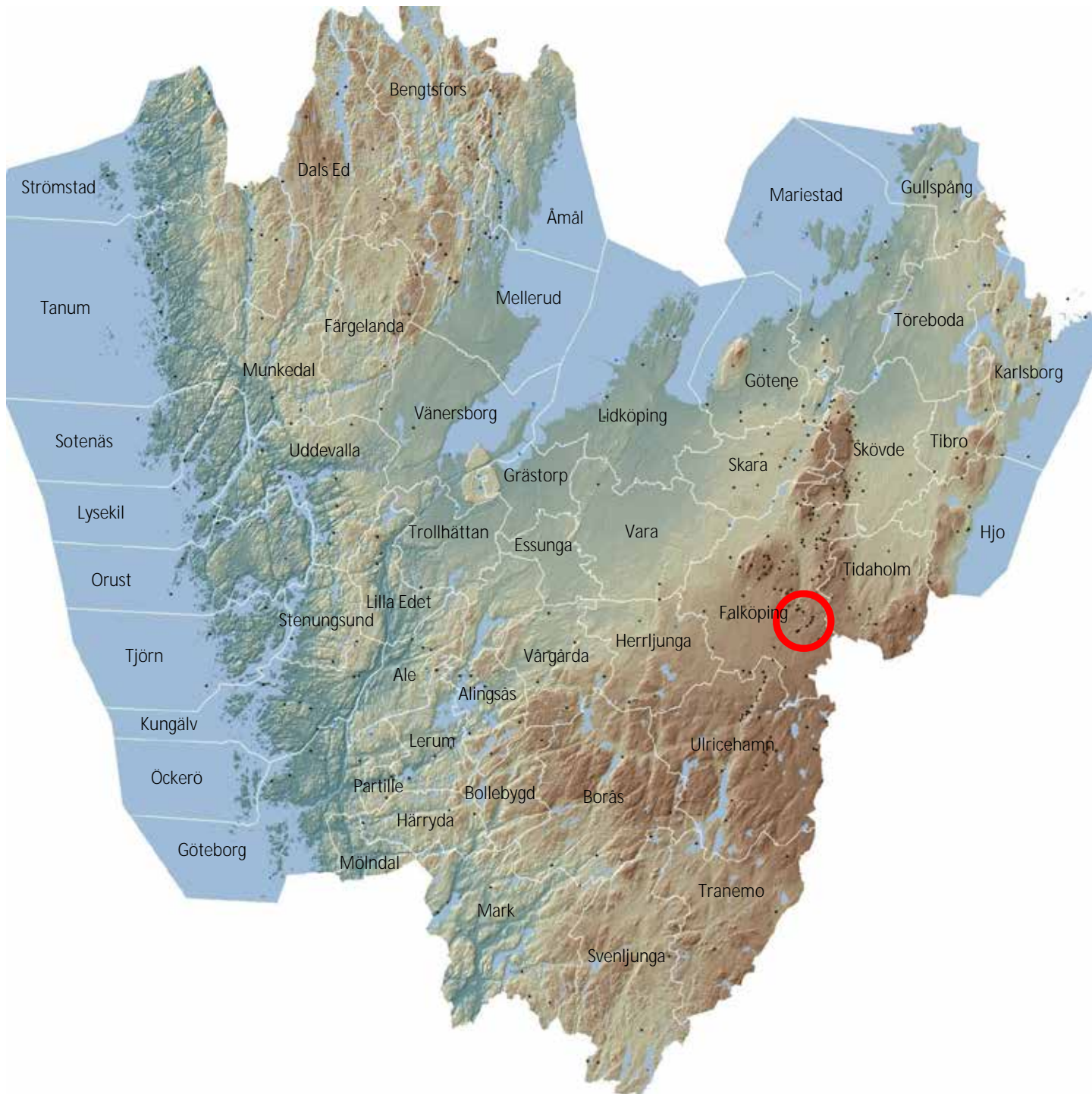




Juni 2017

LÄNSSTYRELSEN  
VÄSTRA GÖTALANDS LÄN

# Bevarandeplan för Natura 2000-området *SE0540283 Näs Höjentorp*



## Natura 2000

Natura 2000 är ett ekologiskt nätverk av värdefulla naturområden inom EU. Utpekande av Natura 2000 - områden bygger på krav som finns i EU:s fågeldirektiv och art- och habitat-direktiv. Syftet är att hejda utrotning av vilda djur och växter och att hindra att deras livs-miljöer förstörs. Alla medlemsländer ska peka ut områden dels för fåglar som anges i EU:s fågeldirektiv, dels för naturtyper och arter som anges i art- och habitatdirektivet. Genom utpekandet åtar sig länderna att de utpekade värdena i områdena ska bevaras långsiktigt. Natura 2000-nätverket är en av hörnstenarna i EU:s arbete för att bevara biologisk mångfald. I fågeldirektivet och habitatdirektivet listas 170 naturtyper och sammanlagt cirka 900 växt- och djurarter som särskilt värdefulla. 90 av naturtyperna och drygt 100 av djur- och växtarterna i habitatdirektivets bilaga 1 och 2 finns i Sverige. Därtill häckar regelbundet cirka 60 av fågeldirektivets fåglar i vårt land.

## Bevarandeplaner

För varje Natura 2000- område ska Länsstyrelsen ta fram en beskrivning. Detta ska göras i särskilda bevarandeplaner eller i en skötselplan om området även är naturreservat. I planen ska det finnas en beskrivning av området med bevarandesyfte, bevarandemål och beskrivningar av de naturtyper och arter som ska bevaras och bidra till gynnsam bevarandestatus. Hot mot Natura 2000-områdets arter och natur- typer, och behov av bevarandeåtgärder, t ex skydd eller skötsel, ska beskrivas. Informationen ska underlätta förvaltningen av området och tillståndsprövningar enligt miljöbalken.

Bevarandeplanen ska fastställas av Länsstyrelsen, som även är ytterst ansvarig för att målsättningen med området uppfylls. Bevarandeplanen ska revideras när ny kunskap tillkommer eller när förutsättningar för området ändras. Den ska tas fram och hållas aktuell i dialog med berörda intressenter, och det är värdefullt om den som har ny information kontaktar Länsstyrelsen. Bevarandeplanen är inte ett juridiskt bindande dokument. För formell reglering av skydd eller skötsel kan andra beslut behövas, t ex skyddsbeslut för naturreservat. Föreskrifter enligt eventuella skyddsbeslut gäller parallellt med den tillståndsplikt som gäller inom Natura 2000.

I bevarandeplanen redovisas gränser, naturtyper och arter enligt bästa tillgängliga kunskap. I de fall där ny kunskap har till kommit, har Länsstyrelsen för avsikt att föreslå dessa ändringar till regeringen när nästa tillfälle ges. Vid förvaltning och tillståndsprövning utgår man ifrån i verkligheten förekommande naturtyper, varför det är nödvändigt att bevarandeplanen redovisar dessa, även om de inte har hunnit beslutas av regeringen.

### Tillståndsplikt och samråd

För att inte skada naturvärden krävs tillstånd för verksamheter eller åtgärder som på ett betydande sätt kan påverka miljön i ett Natura 2000-område. Det kan även gälla åtgärder utanför Natura 2000-området, om de kan påverka miljön i området. Detta regleras i miljöbalken (7 kap. 27-29§§). Då det kan vara svårt att avgöra vilka åtgärder som på ett betydande sätt kan påverka naturvärden behöver man samråda med Länsstyrelsen före genomförandet. Vid skogsbruksåtgärder hålls samråd med Skogsstyrelsen. Mer information finns hos Länsstyrelsen, läs på webben eller kontakta en handläggare.

## Kartor

Information om naturtypers utbredning och arter i ett enskilt område går att hitta med hjälp av kartverktyget Skyddad natur. Det kan nås på Naturvårdsverkets hemsida genom att söka på ”kartverktyget skyddad natur”. I kartverktyget söker du upp aktuellt område och klickar på namnet för mer information.



LÄNSSTYRELSEN  
VÄSTRA GÖTALANDS LÄN

Jenny Wendel

## Bevarandeplan för Natura 2000-området SE0540283 Näs Höjentorp

Kommun: Falköping

Områdets totala areal: 4,8 ha

Bevarandeplanen uppdaterad av Länsstyrelsen: 2017-03-13

Bevarandeplanen fastställd av Länsstyrelsen: 2017-06-16

Markägarförhållanden:

Privata

Regeringsbeslut, historik:

SPA: Nej, pSCI: 2001-06-01, SCI: 2005-01-01, SAC: 2011-03-01, regeringsbeslut  
M2010/4648/Nm

### Naturtyper och arter som ska bevaras i området:

Naturtyper och arter enligt art- och habitatdirektivet samt fågeldirektivet:

6210 - Kalkgräsmarker

### Bevarandesyfte

Det överordnade bevarandesyftet för Natura 2000-nätverket är att bidra till bevarandet av biologisk mångfald genom att bibehålla eller återskapa gynnsam bevarandestatus för de naturtyper och arter som omfattas av EUs fågeldirektiv eller art- och habitatdirektiv. För det enskilda Natura 2000-området är det överordnade syftet att bevara eller återställa ett gynnsamt tillstånd för de naturtyper eller arter som utgjort grund för utpekandet av området.

Prioriterade bevarandevärden:

I Natura 2000-området är de prioriterade bevarandevärdena de kalkrika torrängsåsarna med en rik och värdefull hävdgynnad flora.

Motivering:

Den variant av naturtypen kalkgräsmarker som finns i området förekommer endast i Falbygden och i Ätradalen. Området är mycket artrikt och har flera rödlistade arter, bl.a. den starkt hotade smalbladiga lungörten.

Prioriterade åtgärder:

- Hävd med bete, slåtter eller slåtter med efterbete.
- Området bör omfattas av åtagandeplan för betesmarker och slåtterängar med särskild skötsel eller av ett skötselavtal.

## Beskrivning av området

Området som ligger 13 km sydost om Falköping består av 5 delområden i ett ganska flackt landskap med åsar, kullar, åkerholmar och slänter. Trädskiktet består främst av spridda björkar. Tall, oxel och körsbär finns också. I buskskiktet finns bitvis en hel del en. I fältskiktet finns en mycket artrik flora med bl.a. backsippa, trollsmultron, sommarfibbla och smalbladig lungört.

Den östra kullen, vid grusvägen, har bl.a. gott om gullviva, enstaka klasefibblor och ängshavre. En del hundkäx växer i kanterna av kullen.

På den norra kullen, som ingår i naturreservatet Nolgården Näs, växer en del blodnäva och gullviva i söder. Andra arter som finns i området är bl.a. käringtand, åkervicker, gråfibbla, ängshavrerot och rödkämpar. En hel del hundkäx växer i kanten av objektet. I norra delen där det växer en del enbuskar och träd är hävden något sämre.

I de norra delarna av det stora sammanhängande objektet söder om vägen finns bitvis en hel del hundkäx, mest längst i norr. En hel del enbuskar står utmed västra kanten. På de välhävde åsarna finns typiska arter som bl.a. rödkämpar, backklöver, ängshavre, klasefibbla och käringtand. På den lilla oregelbundna holmen norr om området finns bl.a. typiska arter som trollsmultron och rödkämpar. Ohävdarterna krissla och blodnäva finns också ganska rikligt. Den södra delen i det stora sammanhängande området är välhävdad på kullarna, men nedanför åsarna växer en del älggräs och hallonbuskage. Det är ganska tätt med enar varav en del döda. Typiska arter som finns är bl.a. jungfrulin, backklöver, sommarfibbla och rödkämpar. Det västra området är i stort behov av röjning av sly, hallonbuskar, rosbuskar och hundkäx i de södra och mellersta delarna. Den norra delen är inte lika igenväxt och där finns bl.a. arter som gullviva, blodnäva, tjärblomster, brudbröd, ängshavre och prästkrage.

Området ligger inom riksintresse för naturvård, nationellt värdefulla ängs- och hagmarker och regionalt värdefulla odlingslandskap.

Utvecklingsmark:

0,3 ha av Natura 2000-området utgörs av utvecklingsmark med målnaturtypen 6210.

## Vad kan påverka negativt

- Alla typer av exploateringsföretag, byggnation, grävning, schaktning, dikning och upplag etc. i eller i direkt anslutning till området kan förstöra eller skada naturtyper. Antingen som en direkt effekt eller genom anläggningsarbetet.
- För intensivt bete när blomningen är som störst. Det kan leda till att växterna inte hinner blomma och sätta frö, vilket på sikt utarmar floran.
- Utebliven röjning av igenväxningsvegetation och minskat eller upphört bete leder på sikt till igenväxning av buskar och träd och utarmning av den hävdgynnade floran och faunan.
- Alltför kraftig röjning av buskar och träd så att organismer som är beroende av dessa strukturer missgynnas.
- Åtgärder som avlägsnar småbiotoper, kantzoner och mosaikmiljöer och skapar skarpa gränser mellan olika markslag kan påverka naturtypen negativt.
- Spridning av kemikalier som bekämpningsmedel och växtnäringssämnen, gödsel (förutom från betande djur) samt stödutfodring kan påverka artsammansättningen negativt. Vid slåtter leder även utebliven höbärgning till förnaansamling med utarmning av den hävdgynnade floran och faunan som följd.
- Gödslings- och försurningseffekter från nedfall av luftburna föroreningar kan påverka floran negativt.
- Användning av avmaskningsmedel som innehåller avermectin är negativ för den dynglevande insektsfaunan och bör därför endast användas vid behov.
- För naturtypen främmande arter kan påverka konkurrensförhållanden, predationstryck och

orsaka sjukdomar.

- Isolering och fragmentering av naturtypen.

### **Bevarandeåtgärder**

Förutom vad som i övrigt gäller enligt miljöbalken och annan miljölagstiftning krävs tillstånd för att bedriva verksamheter eller vidta åtgärder som på ett betydande sätt kan påverka miljön i ett Natura 2000-område. Tillstånd krävs inte för verksamheter och åtgärder som direkt hänger samman med eller är nödvändiga för skötseln och förvaltningen av det berörda området (7 kap 28 a § miljöbalken, MB). Om en verksamhet/åtgärd påverkar ett Natura 2000-område så kan denna vara tillståndspliktig även om den utförs utanför Natura 2000-området.

Förutom Natura 2000-bestämmelserna omfattas bara det nordligaste delområdet av något områdesskydd, det ligger inom naturreservatet Nolgården Näs. Den lilla oregelbundna åkerholmen är skyddad enligt det generella biotopskyddet (7 kap 11 § MB).

Hela området bör omfattas av åtagandeplan för betesmarker och slåtterängar med särskild skötsel eller av ett skötselavtal. En åtagandeplan finns för delar av området (t.o.m. år 2020). År 2017 ingår även stora delar av området i åtgärdsprogrammet för stäppartade torrängar.

- Hävd med bete, slåtter eller slåtter med efterbete beroende på vilka arter som ska prioriteras. Vid bete är det viktigt att det bara betas på sommarhalvåret. Vid slåtter är det viktigt att den görs på sensommaren med skärande redskap som lie eller motormanuell slåtterbalk. Höet får ligga kvar och fröa av sig ett par dagar innan det förs bort. Skötseln på torrängarna kan eventuellt vissa år kompletteras med bränning tidigt på våren för att minska förnaansamlingen.

- Fortsätta utreda möjligheten att utvidga naturreservatet Nolgården Näs även med Näs Höjentorp.

Övrigt:

- När det gäller skötsel som ska gynna drakblomma så pågår studier sedan 2009 på Stockholms Universitet.

### **Uppföljning av naturtyper och arter**

Länsstyrelsen ansvarar för att uppföljning av bevarandemål genomförs. Uppföljningen ska ske enligt de manualer för skyddade områden som har tagits fram av Naturvårdsverket. Mätbara mål, så kallade målindikatorer, ska registreras i databasen SkötselDOS. Dessa målindikatorer följs sedan upp. Målsättningen är att kunna se om de bevarandemål som satts upp i bevarandeplaner och skötselplaner uppfylls, att skötseln fungerar och att Natura 2000 - naturtyperna och arterna har gynnsamt tillstånd.

## Naturtyper och arter enligt art- och habitatdirektivet samt fågeldirektivet:

### 6210 - Kalkgräsmarker

---

*Areal:* 2,7 ha. Arealen fastställd i regeringsbeslut

#### Beskrivning

Naturtypen utgör lite mer än hälften av Natura 2000-områdets yta och består av ett flertal delområden med mycket artrika torrängsåsar. I södra delen av det största delområdet växer mycket rikligt med den typiska och rödlistade arten sommarfibbla. Andra typiska arter som finns i området är bl.a. klasefibbla, ängshavre, trollsmultron, rödkämpar, jordtistel, backklöver, jungfrulin, vildlin och smalbladig lungört. De fridlysta arterna backsippa och gullviva finns också. Trädsiktet är glest och består bl.a. av tall, oxel och björk. Busksiktet består främst av en.

Största delen av naturtypen är välhävdad men bitvis är den kvävepåverkad vilket indikeras av mycket krissla, blodnäva, hundkax och annan ohäldsvegetation.

#### Generell beskrivning:

Torra till friska, hävdpräglade kalkrika gräsmarker nedanför trädgränsen ofta med ett mycket stort inslag av örter. Naturtypen har utvecklats genom långa hävdkontinuitet men kan vara stadd i igenväxning. Krontäckning av träd och buskar, som inte är av igenväxningskaraktär, är 0 - 30%. Hävdgynnade arter ska finnas. Ibland kan dessa marker vara viktiga orkidèlokaler (6211). Välbevarad grundvattenstatus är en viktig förutsättning för att naturtypen ska ha fortsatt höga bevarandevärden.

Typiska arter för naturtypen är bl.a. kärllväxterna spåtistel, låsbräken, trollsmultron, käringtand, ängshavre, jungfrulin och fjärilarna mindre blåvinge, skogsvisslare, silversmygare.

Naturtypen är känslig för igenväxning, ökad beskuggning, uppluckrad grässvål samt konkurrens från ohäldsarter och främmande arter. Naturtypen är även känslig för förändringar i ansluten grundvattenförekomst, fragmentering och för minskade populationer av karaktäristiska och typiska arter.

#### Bevarandemål

Arealen av Kalkgräsmarker (6210) ska vara minst 2,7 hektar. Regelbunden hävd genom bete (ej vintertid), eller slåtter och efterbete ska påverka området. Ingen skadlig ansamling av förna (t.ex. gammalt fjolårsgräs) ska finnas i området efter vegetationsperiodens slut.

Naturtypen ska ha en ostörd hydrologi och näringsstatusen i marken ska vara naturlig. Ingen antropogen näringstillförsel, inklusive tillskottsutfodring av betesdjur eller sambete med vall, ska förekomma. Krontäckningen av träd och buskar ska vara liten. Igenväxningsvegetation, vedartad eller örtartad, ska inte förekomma mer än i begränsad utsträckning. För naturtypen främmande arter ska inte förekomma.

Enstaka värdefulla träd, t.ex. bärande och blommande träd, hålträd, hagmarksträd, gamla etc. ska förekomma. Enstaka värdefulla buskar t.ex. bärande och blommande buskar och snår ska förekomma. Enstaka fysiska strukturer i form av odlingsrösen, block och stenmurar etc. ska förekomma.

Artsammansättningen i fält- och bottenskiktet ska vara naturlig/karaktäristisk för naturtypen.

Typiska kärllväxter som klasefibbla, ängshavre, trollsmultron, rödkämpar, jordtistel, backklöver, jungfrulin, vildlin och sommarfibbla samt typiska fjärilsarter ska förekomma.

Smalbladig lungört ska förekomma i ett livskraftigt bestånd. Typiska och karaktäristiska arter samt andra naturligt förekommande arter ska förny sig.

Bevarandetillstånd

Bevarandetillståndet för naturtypen är gynnsamt i vissa delområden men riskerar att försämrans om hävden upphör. I de delområden där tillståndet är något sämre krävs bättre hävd för att uppnå gynnsam status.

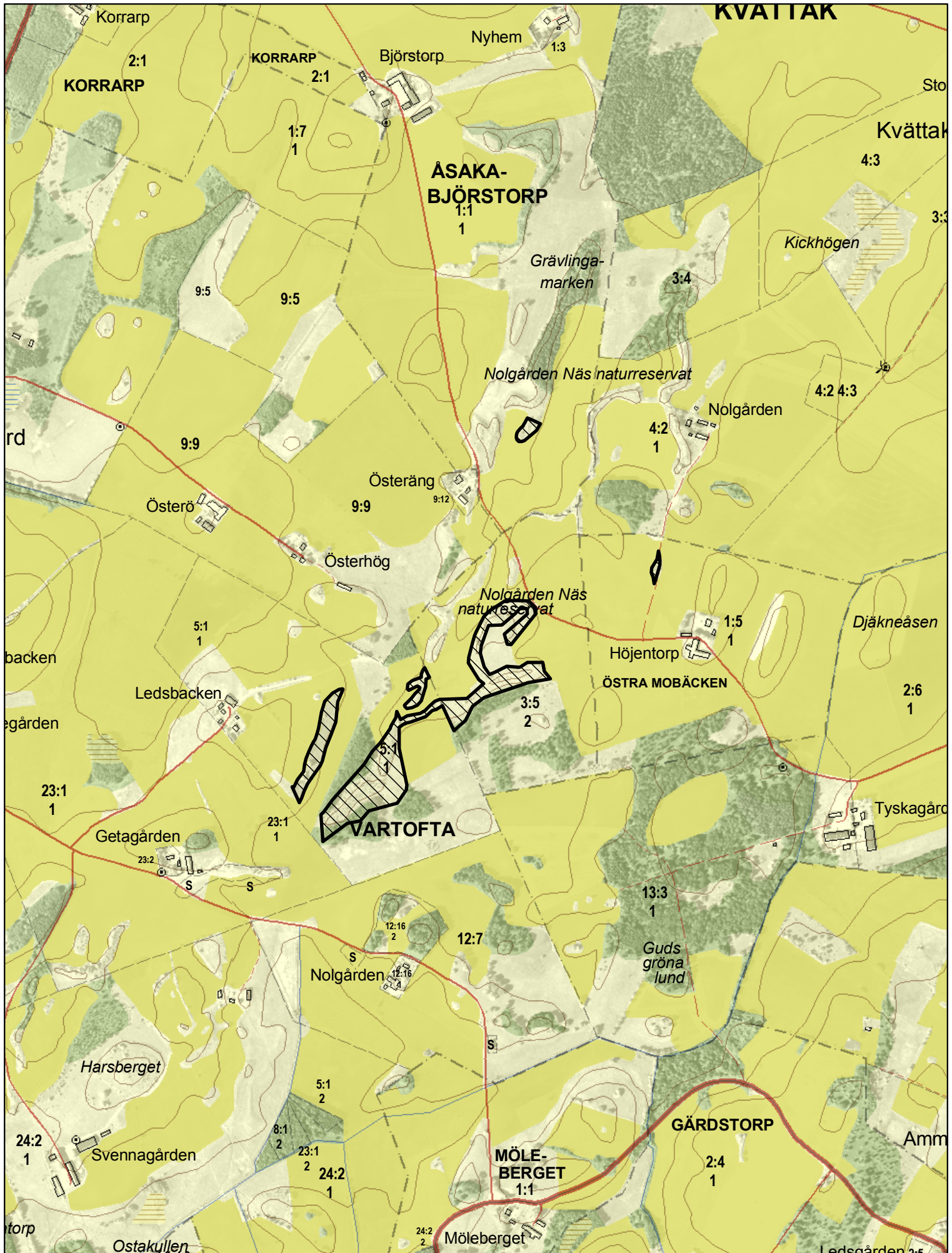
## Dokumentation

- Artportalen. ArtDatabanken SLU. [www.artportalen.se](http://www.artportalen.se). Uttag 2016-06.
- Länsstyrelsen i Skaraborgs län. 1994: Ängs-och hagmarker i Falköpings kommun. Rapport - 94/19.
- Länsstyrelsen i Västra Götalands län. 1999: Miljöövervakning av örtrika torrängar i Skaraborg 1998. Rapport 1999:3.
- Naturvårdsverket. 2010: Åtgärdsprogram för stäppartade torrängar i Västsverige 2011-2015. Rapport 6405.
- Naturvårdsverket. Art- och naturtypsvisa vägledningar. [www.naturvardsverket.se/Stod-i-miljoarbetet/Vagledningar/Natura-2000/](http://www.naturvardsverket.se/Stod-i-miljoarbetet/Vagledningar/Natura-2000/). 2016-06

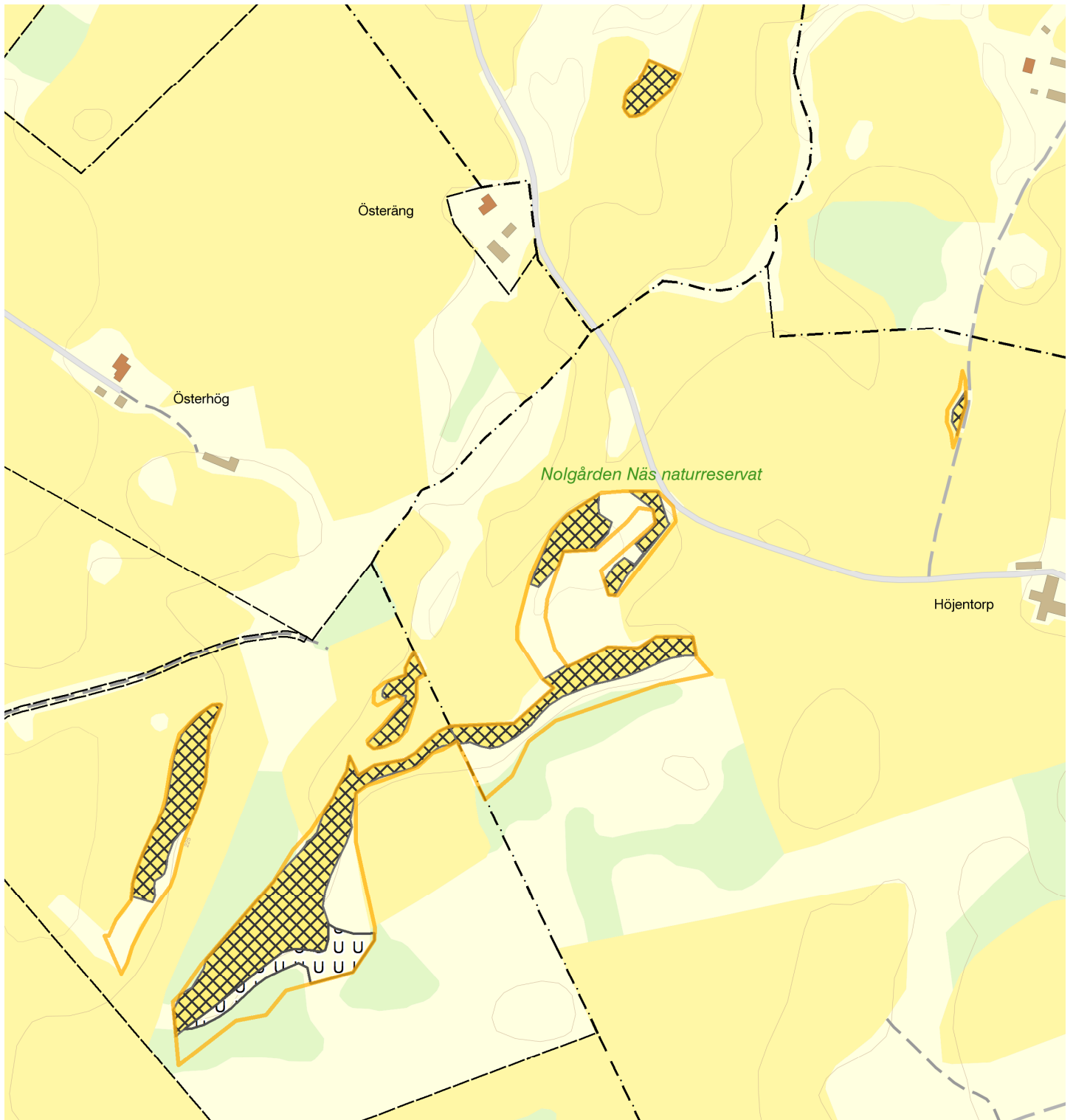
## Bilagor

1. Natura 2000-områdets avgränsning
2. Naturtypskarta



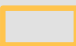



0 125 250 500 Meters




**Natura 2000-naturtypskarta, Näs Höjentorp SE0540283  
Falköpings kommun**



 Natura 2000  
Habitatdirektivet

 6210 -  
Kalkgräsmarker

 Utvecklingsmark