



Bevarandeplan för Natura 2000-området *SE05400185 Gökhem Källarsabäcken*



Natura 2000

Natura 2000 är ett ekologiskt nätverk av värdefulla naturområden inom EU. Utpekande av Natura 2000 - områden bygger på krav som finns i EU:s fågeldirektiv och art- och habitat-direktiv. Syftet är att hejda utrotning av vilda djur och växter och att hindra att deras livs-miljöer förstörs. Alla medlemsländer ska peka ut områden dels för fåglar som anges i EU:s fågeldirektiv, dels för naturtyper och arter som anges i art- och habitatdirektivet. Genom utpekandet åtar sig länderna att de utpekade värdena i områdena ska bevaras långsiktigt. Natura 2000-nätverket är en av hörnstenarna i EU:s arbete för att bevara biologisk mångfald. I fågeldirektivet och habitatdirektivet listas 170 naturtyper och sammanlagt cirka 900 växt- och djurarter som särskilt värdefulla. 90 av naturtyperna och drygt 100 av djur- och växtarterna i habitat- direktivets bilaga 1 och 2 finns i Sverige. Därtill häckar regelbundet cirka 60 av fågeldirektivets fåglar i vårt land.

Bevarandeplaner

För varje Natura 2000- område ska Länsstyrelsen ta fram en beskrivning. Detta ska göras i särskilda bevarandeplaner eller i en skötselplan om området även är naturreservat. I planen ska det finnas en beskrivning av området med bevarandesyfte, bevarandemål och beskrivningar av de naturtyper och arter som ska bevaras och bidra till gynnsam bevarandestatus. Hot mot Natura 2000-områdets arter och natur- typer, och behov av bevarandeåtgärder, t ex skydd eller skötsel, ska beskrivas. Informationen ska underlätta förvaltningen av området och tillståndsprövningar enligt miljöbalken.

Bevarandeplanen ska fastställas av Länsstyrelsen, som även är ytterst ansvarig för att målsättningen med området uppfylls. Bevarandeplanen ska revideras när ny kunskap tillkommer eller när förutsättningar för området ändras. Den ska tas fram och hållas aktuell i dialog med berörda intressenter, och det är värdefullt om den som har ny information kontaktar Länsstyrelsen. Bevarandeplanen är inte ett juridiskt bindande dokument. För formell reglering av skydd eller skötsel kan andra beslut behövas, t ex skydds- beslut för naturreservat. Föreskrifter enligt eventuella skyddsbeslut gäller parallellt med den tillståndsplikt som gäller inom Natura 2000.

I bevarandeplanen redovisas gränser, naturtyper och arter enligt bästa tillgängliga kunskap. I de fall där ny kunskap har till kommit, har Länsstyrelsen för avsikt att föreslå dessa ändringar till regeringen när nästa tillfälle ges. Vid förvaltning och tillståndsprövning utgår man ifrån i verkligheten förekommande naturtyper, varför det är nödvändigt att bevarandeplanen redovisar dessa, även om de inte har hunnit beslutas av regeringen.

Tillståndsplikt och samråd

För att inte skada naturvärden krävs tillstånd för verksamheter eller åtgärder som på ett betydande sätt kan påverka miljön i ett Natura 2000-område. Det kan även gälla åtgärder utanför Natura 2000-området, om de kan påverka miljön i området. Detta regleras i miljöbalken (7 kap. 27-29§§). Då det kan vara svårt att avgöra vilka åtgärder som på ett betydande sätt kan påverka naturvärden behöver man samråda med Länsstyrelsen före genomförandet. Vid skogsbruksåtgärder hålls samråd med Skogsstyrelsen. Mer information finns hos Länsstyrelsen, läs på webben eller kontakta en handläggare.

Kartor

Information om naturtypers utbredning och arter i ett enskilt område går att hitta med hjälp av kartverktyget Skyddad natur. Det kan nås på Naturvårdsverkets hemsida genom att söka på ”*kartverktyget skyddad natur*”. I kartverktyget söker du upp aktuellt område och klickar på namnet för mer information.



LÄNSSTYRELSEN
VÄSTRA GÖTALANDS LÄN

Elisabet Ottosson

Bevarandeplan för Natura 2000-området SE0540185 Gökhem Källarsabäcken

Kommun: Falköping

Områdets totala areal: 5,7 ha

Bevarandeplanen uppdaterad av Länsstyrelsen: 2016-12-01

Bevarandeplanen fastställd av Länsstyrelsen: 2017-06-16

Markägarförhållanden:

Ägs av privata markägare.

Regeringsbeslut, historik:

SPA: Nej, pSCI: 1998-12-01, SCI: 2005-01-01, SAC: 2011-03-01, regeringsbeslut
M2010/4648/Nm

Naturtyper och arter som ska bevaras i området:

Naturtyper och arter enligt art- och habitatdirektivet samt fågeldirektivet:

9080 - Lövsumpskog

Bevarandesyfte

Det överordnade bevarandesyftet för Natura 2000-nätverket är att bidra till bevarandet av biologisk mångfald genom att bibehålla eller återskapa gynnsam bevarandestatus för de naturtyper och arter som omfattas av EUs fågeldirektiv eller art- och habitatdirektiv. För det enskilda Natura 2000-området är det överordnade syftet att bevara eller återställa ett gynnsamt tillstånd för de naturtyper eller arter som utgjort grund för utpekandet av området.

Prioriterade bevarandevärden:

I Natura 2000-området Gökhem Källarsabäcken är de prioriterade bevarandevärdena den gamla örtrika alsumpskogen.

Motivering:

Klibbalsumpskogen vid Källarsabäcken och Nycklamossen är ett av traktens största område med klibbalsumpskog. Sumpskogen är relativt orörd med återkommande översvämningar och gott om gamla högvuxna alar varav flera bildar tydliga socklar.

Prioriterade åtgärder:

Skogsområdet kan lämnas för fri utveckling men behovet av eventuella naturvårdsanpassade skötselinsatser, såsom röjning av unggran, bör följas upp regelbundet.

Beskrivning av området

Gökhem Källarsabäcken ligger norr om Gökhem i Falköpings kommun. Alkärren som ligger på södra sidan av det sumpkärrsområde som kallas Nycklamossen är traktens största område med klibbalsumpskog. Området genomkorsas av en opåverkad bäck och blir lätt översvämmat. Trädskiktet domineras av äldre, ofta högvuxna klibbalar, varav vissa har välutvecklade socklar. Här finns även inslag av medelgrov björk, gran och enstaka tallar. Brakved finns allmänt i buskskiktet. Död ved finns i stora mängder och omfattar färsk till väl nedbruten ved och finns både i form av lågor, högstubbar och torrträd. Fältskiktet domineras av högörtvegetation som domineras av älggräs, med inslag av springkorn, bäckbräsma, gullpudra, strätta och besksöta. Här finns även en intressant mossflora. Den nordöstra delen utgörs av stora opåverkade sumpkärr vid Nycklamossen där stora regelbundna vattenståndsvariationer sannolikt förekommer. Här domineras fältskiktet av flaskstarr, ängsull, och blåstarr.

Gökhem Källarsabäcken ligger inom ett område som utpekats som Naturvårdsverkets riksintresse för naturvård. Detta innebär i sig inte något formellt skydd, men handlar om ett förhållningssätt för hur de ingående kommunerna ska arbeta med hållbar utveckling i området. Området bedömdes ha största naturvärde i våtmarksinventeringen.

Vad kan påverka negativt

I dagens effektivt brukade landskap med en alltmer intensiv markanvändning återstår endast ett fåtal naturskogsliknande områden och arterna knutna till dessa för en tynande tillvaro. Flera av lövsumpskogarna, såsom de i Gökhem Källarsabäcken, hotas allttjämt av fragmentering, förändringar i hydrologin, skogsbruksåtgärder eller annan exploatering.

Nedan nämnda åtgärder utgör exempel på åtgärder som skulle kunna ha negativ påverkan på naturtypen och arterna i området:

- Många åtgärder som vanligtvis är kopplade till produktionsinriktat skogsbruk kan påverka lövsumpskogen negativt om de utförs i eller i nära anslutning till objektet. Dessa åtgärder regleras av biotopskyddsbestämmelserna i de partier som har biotopskydd. Exempel på sådana åtgärder är slutavverkning, gallring, röjning, transporter med tunga fordon, markberedning, dikning och plantering. Avverkningar kan, förutom att själva träden och deras följarter försvinner, leda till exempelvis uttorkning och att många arter som är knutna till skogsmiljöerna konkurreras ut av nyetablerade arter. Transporter kan bland annat orsaka markskador, dikningseffekter och andra förändringar i hydrologin och områdets grundvattenstatus.
- Förändringar i hydrologin kan påverka naturtypen negativt och miljöer som präglas av hög fuktighetsgrad eller närheten till vatten är särskilt känsliga. Exempel på negativa förändringar är åtgärder som har en markavvattnande effekt och leder till en uttorkning av marken, till exempel djupa körskador. Välbevarad grundvattenstatus är en viktig förutsättning för att lövsumpskogen ska ha fortsatt höga bevarandevärden.
- Markexploatering och annan förändring av markanvändningen i eller i angränsande områden kan påverka områdets naturvärden negativt. Exempel på detta är uppförande av väg eller byggnad, grävning, upplag, deponier, schaktning, skogsplantering och täktverksamhet.
- På lång sikt kan fragmentering, det vill säga isolering av olika delområden, och alltför små populationer vara ett hot och leda till lokalt utdöende av vissa arter.
- Introduktion av för naturtypen främmande arter, t.ex. inväxning av icke-inhemska trädslag som på sikt kan leda till negativa förändringar av strukturen och artsammansättningen i området.
- Luftföroreningar och kvävenedfall kan påverka många arter negativt, i synnerhet lavar och mossor.
- Läckage av bekämpningsmedel och gödningsämnen från omkringliggande jordbruks- eller skogsmarker kan påverka artsammansättningen negativt.

Bevarandeåtgärder

att bedriva verksamheter eller vidta åtgärder som på ett betydande sätt kan påverka miljön i ett Natura 2000-område. Tillstånd krävs inte för verksamheter och åtgärder som direkt hänger samman med eller är nödvändiga för skötseln och förvaltningen av det berörda området (7 kap 28 a § miljöbalken). Om en verksamhet/åtgärd påverkar ett Natura 2000-område så kan denna vara tillståndspliktig även om den utförs utanför Natura 2000-området.

Prioriterade åtgärder:

Inga ytterligare skötselåtgärder behövs i området. En utredning om att utöka Natura 2000-områdets gränser så att även angränsande ostörda kärr- och sumpskogsmiljöer omfattas bör göras.

Skydd:

Förutom det skydd som Natura 2000 ger omfattas delar av området av ett biotopsskydd.

Utvecklingsmark:

I områdets södra del finns ett litet område på 0,2 hektar som på sikt kan utveckla höga naturvärden och ingå i lövsumpskogsområdet.

Uppföljning av naturtyper och arter

Länsstyrelsen ansvarar för att uppföljning av bevarandemål genomförs. Uppföljningen ska ske enligt de manualer för skyddade områden som har tagits fram av Naturvårdsverket. Mätbara mål, så kallade målindikatorer, ska registreras i databasen SkötselDOS. Dessa målindikatorer följs sedan upp. Målsättningen är att kunna se om de bevarandemål som satts upp i bevarandeplaner och skötselplaner uppfylls, att skötseln fungerar och att Natura 2000 - naturtyperna och arterna har gynnsamt tillstånd.

Naturtyper och arter enligt art- och habitatdirektivet samt fågeldirektivet:

9080 - Lövsumpskog

Areal: 5,2 ha. Arealen fastställd i regeringsbeslut

Beskrivning

Klibbalsumpskogen i Natura 2000-området Gökhem – Källarsabäcken har utvecklats i anslutning till den genomkorsande bäcken som regelbundet översvämmas. Träden i den sumpiga miljön har snabbt angripits av svampar som alticka vilket gör att tillgången på död ved är god. Till följd av den rikliga mängden död ved finns även goda livsmiljöer för vedlevande insekter och fåglar. I fältskiktet märks bland annat de typiska arterna bäckbrässa, springkorn, gullpudra och karaktärsarten besksöta. På de välutvecklade alsocklarna finns en spännande mossflora där b.l.a. de typiska arterna källgräsmossa och bandpraktmossa har hittats. I bottenskiktet växer karaktärsarterna fransvitmossa och spärrvitmossa.

Generellt sett förekommer naturtypen på näringsrik mark som är fuktig-blöt. Det finns en påverkan från högt grundvatten och översvämning sker årligen. Naturtypen finns på mineraljord, tunna torvtäcken och i vissa fall även på torvmark av lövkärrstorv/vasstorv. I södra och mellersta delarna av landet utgörs trädskiktet ofta av klibbal och ibland ask. Trädskiktets krontäckningsgrad är normalt 50-100%, och ask/triviallöv (var för sig eller tillsammans). Videarter kan förekomma i både träd- och buskskikt. Gran är ett vanligt inslag i naturtypen. Skogen ska vara, eller i en relativt nära framtid kunna bli naturskog eller likna naturskog m.a.p. egenskaper och strukturer. Den kan ha påverkats av t.ex. plockhuggning, bete eller naturlig störning. Det ska finnas gamla träd och död ved och en kontinuitet för de aktuella trädslagen. Egenskaper och strukturer som är typiska för naturskog finns normalt även i yngre successionsstadier. Skogens hydrologi får inte vara under stark generell påverkan från markavvattning. I äldre skogar finns vanligtvis en stor rikedom på död ved och träden har ofta utvecklat socklar.

Förutom de faktorer som listas under rubriken ”vad kan påverka negativt” för N2000-området i sin helhet så är naturtypen särskilt känslig för faktorer som stör hydrologin, den skogliga kontinuiteten och den naturliga dynamiken. Lövträden som formar naturtypen kan vara känsliga för konkurrens från gran eller andra för naturtypen främmande trädslag. Många arter bland mossor, lavar, svampar, insekter och fåglar är beroende av att det finns en kontinuerlig tillgång på lämpligt substrat som till exempel gamla träd och död ved i olika nedbrytningsstadier. Därför är naturtypen känslig för bruten kontinuitet i trädskiktet. Liknande skogar i närområdet är viktigt för arterna spridningsförmåga. Naturtypen är därför känslig för fragmentering.

Bevarandemål

Arealen lövsumpskog (9080) ska vara minst 5,2 hektar. Skogen ska domineras av klibbal i olika åldrar. Välbevarad grundvattenstatus och ostörd hydrologi är viktiga förutsättningar för att naturtypen ska ha fortsatt höga bevarandevärden. Småskaliga naturliga processer, t. ex. trädens föryngring, åldrande och avdöende samt omkullfallna träd och luckbildning, liksom periodvisa omvälvande störningar, som översvämningar eller stormfällningar ska påverka naturtypens dynamik och struktur. Trädskiktet ska vara olikartat och flerskiktat och det ska både finnas gamla träd och kontinuitet med föryngring av nya träd som efterträdare. Död ved ska förekomma rikligt i olika former, grovlekar och nedbrytningsstadier; som liggande lågor och stubbar och stående döda eller döende träd, samt träd med socklar. Habitat för fåglar med gamla träd och träd med hackspettsbohål ska finnas. Vindskyddade skogsmiljöer med en hög

och jämn luftfuktighet ska utgöra ett inslag i delar av området. Inväxning av gran som på sikt kan ta överhanden ska inte förekomma. Typiska och karaktäristiska arter samt andra naturligt förekommande arter ska föryngra sig. Naturtypen ska hysa en riklig mängd rödlistade arter som är knutna till skogar med lång skoglig kontinuitet.

Bevarandetillstånd

Hösten 2016 är bevarandetillståndet i området gynnsamt med avseende på ostörd hydrologi, trädslagsfördelning och fältskikt. I vissa områden där mängden död ved är för liten krävs mer tid för att områdena ska uppnå gynnsamt bevarandetillstånd. Kunskapen om utbredningen av fåglar som mindre hackspett är ännu otillräckligt känd.

Bevarandeåtgärder

Skogsområdet kan lämnas för fri utveckling men vissa naturvårdsanpassade skötselinsatser kan vara motiverat, exempelvis om ung gran riskerar att ta över. Död ved bildas i första hand i egen takt. Eventuella diken med påtagligt dränerande effekt bör läggas igen. Majoriteten av markerna ligger inom biotopskydd. En insektsinventering samt en ny inventering av mossfloran bör göras.

Dokumentation

Länsstyrelsen i Skaraborgs län. 1991. Våtmarker i Skaraborgs län. Del 1. Länsstyrelsen i Skaraborg, meddelande. 2/91. (08D1B02)

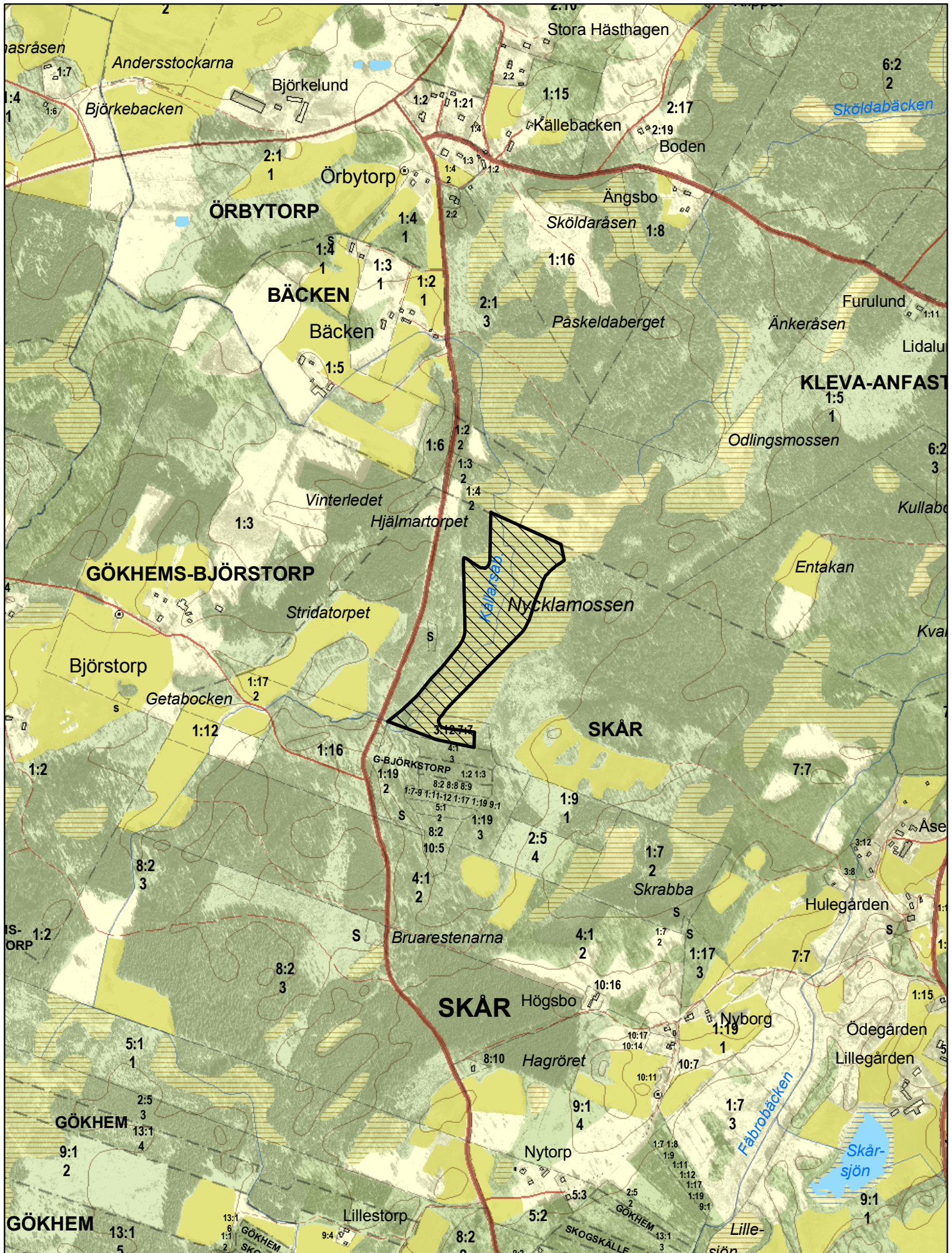
Lindholm, M. 2005. Lövskogar i Falköpings kommun. Länsstyrelsen Västra Götalands län-Rapport 2005:4. (Objektnr: 1108)

Franson, C. 2008. Naturvårdsprogram. Falköpings kommun. Objekt del 2. (8301-27)

Bilagor

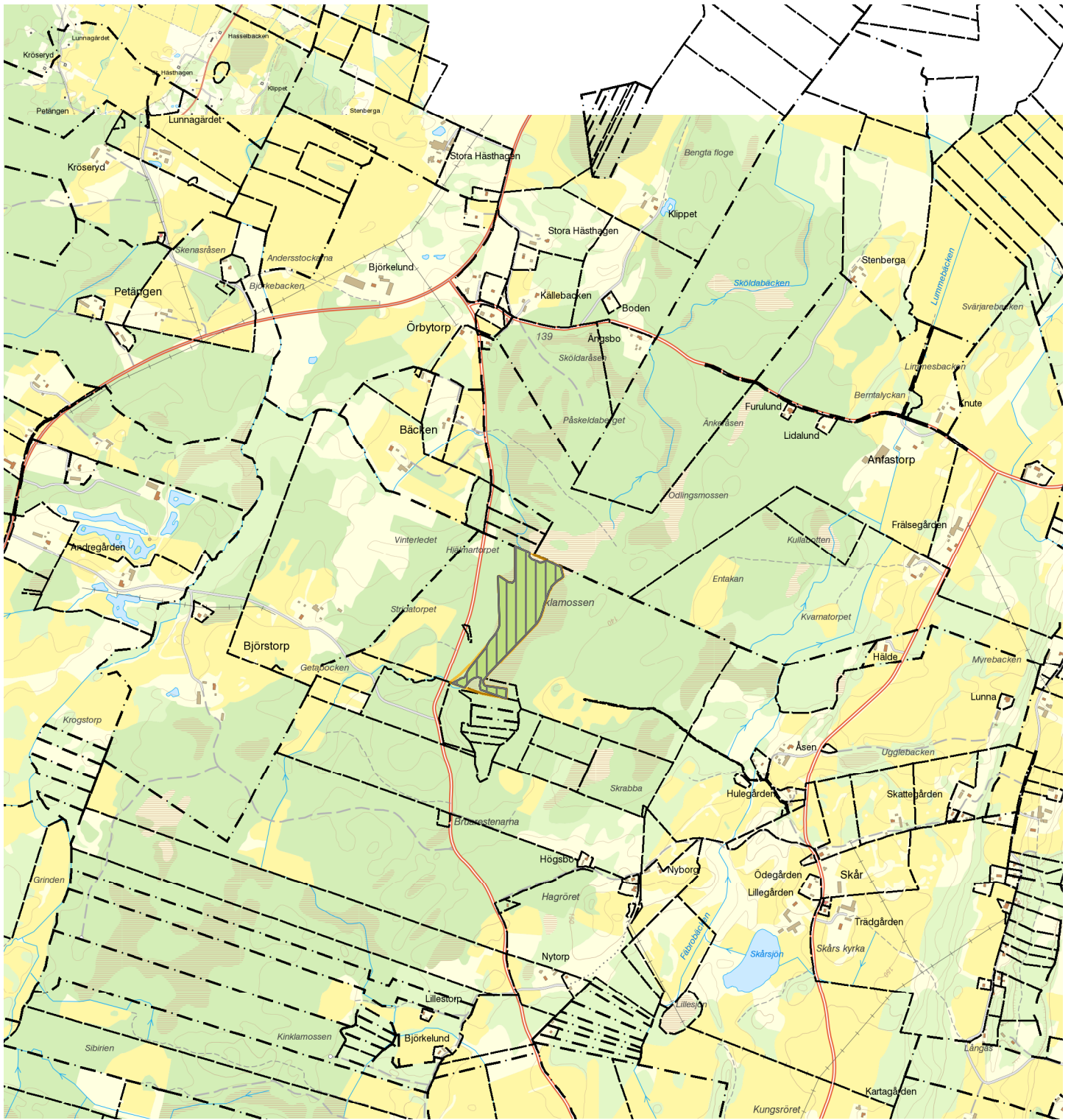
Bilaga 1. Karta över områdets gränser

Bilaga 2. Naturtypskarta



0 125 250 500 Meters

Map scale 1:10 000. Original printed 2009-01-30. Copyright Lantmäteriet 2009, dnr 106-2004/188-O.



**Natura 2000-naturtypskarta,
Gökhem Källarsabäcken SE0540185 Falköpings kommun**



9080 - Lövsumpskog
 Natura 2000
 Habitatdirektivet

