



Juni 2017

LÄNSSTYRELSEN  
VÄSTRA GÖTALANDS LÄN

# Bevarandeplan för Natura 2000-området *SE0530182 Nockakulla*



## Natura 2000

Natura 2000 är ett ekologiskt nätverk av värdefulla naturområden inom EU. Utpekande av Natura 2000 - områden bygger på krav som finns i EU:s fågeldirektiv och art- och habitat-direktiv. Syftet är att hejda utrotning av vilda djur och växter och att hindra att deras livs-miljöer förstörs. Alla medlemsländer ska peka ut områden dels för fåglar som anges i EU:s fågeldirektiv, dels för naturtyper och arter som anges i art- och habitatdirektivet. Genom utpekandet åtar sig länderna att de utpekade värdena i områdena ska bevaras långsiktigt. Natura 2000-nätverket är en av hörnstenarna i EU:s arbete för att bevara biologisk mångfald. I fågeldirektivet och habitatdirektivet listas 170 naturtyper och sammanlagt cirka 900 växt- och djurarter som särskilt värdefulla. 90 av naturtyperna och drygt 100 av djur- och växtarterna i habitat- direktivets bilaga 1 och 2 finns i Sverige. Därtill häckar regelbundet cirka 60 av fågeldirektivets fåglar i vårt land.

## Bevarandeplaner

För varje Natura 2000- område ska Länsstyrelsen ta fram en beskrivning. Detta ska göras i särskilda bevarandeplaner eller i en skötselplan om området även är naturreservat. I planen ska det finnas en beskrivning av området med bevarandesyfte, bevarandemål och beskrivningar av de naturtyper och arter som ska bevaras och bidra till gynnsam bevarandestatus. Hot mot Natura 2000-områdets arter och natur- typer, och behov av bevarandeåtgärder, t ex skydd eller skötsel, ska beskrivas. Informationen ska under- lätta förvaltningen av området och tillståndsprovningar enligt miljöbalken.

Bevarandeplanen ska fastställas av Länsstyrelsen, som även är ytterst ansvarig för att målsättningen med området uppfylls. Bevarandeplanen ska revideras när ny kunskap tillkommer eller när förutsättningar för området ändras. Den ska tas fram och hållas aktuell i dialog med berörda intressenter, och det är värdefullt om den som har ny information kontaktar Länsstyrelsen. Bevarandeplanen är inte ett juridiskt bindande dokument. För formell reglering av skydd eller skötsel kan andra beslut behövas, t ex skydds- beslut för naturreservat. Föreskrifter enligt eventuella skyddsbeslut gäller parallellt med den tillstånds- plikt som gäller inom Natura 2000.

I bevarandeplanen redovisas gränser, naturtyper och arter enligt bästa tillgängliga kunskap. I de fall där ny kunskap har till kommit, har Länsstyrelsen för avsikt att föreslå dessa ändringar till regeringen när nästa tillfälle ges. Vid förvaltning och tillståndsprovning utgår man ifrån i verkligheten förekommande naturtyper, varför det är nödvändigt att bevarandeplanen redovisar dessa, även om de inte har hunnit beslutas av regeringen.

### Tillståndsplikt och samråd

För att inte skada naturvärden krävs tillstånd för verksamheter eller åtgärder som på ett betydande sätt kan påverka miljön i ett Natura 2000-område. Det kan även gälla åtgärder utanför Natura 2000-området, om de kan påverka miljön i området. Detta regleras i miljöbalken (7 kap. 27-29§§). Då det kan vara svårt att avgöra vilka åtgärder som på ett betydande sätt kan påverka naturvärden behöver man samråda med Länsstyrelsen före genomförandet. Vid skogsbruksåtgärder hålls samråd med Skogsstyrelsen. Mer information finns hos Länsstyrelsen, läs på webben eller kontakta en handläggare.

## Kartor

Information om naturtypers utbredning och arter i ett enskilt område går att hitta med hjälp av kartverktyget Skyddad natur. Det kan nås på Naturvårdsverkets hemsida genom att söka på ”kartverktyget skyddad natur”. I kartverktyget söker du upp aktuellt område och klickar på namnet för mer information.



LÄNSSTYRELSEN  
VÄSTRA GÖTALANDS LÄN

Lena Smith

## Bevarandeplan för Natura 2000-området SE0530182 Nockakulla

Kommun: Mark

Områdets totala areal: 2,4 ha

Bevarandeplanen uppdaterad av Länsstyrelsen: 2017-06-07

Bevarandeplanen fastställd av Länsstyrelsen: 2017-06-16

Markägarförhållanden:

Privat.

Regeringsbeslut, historik:

SPA: Nej, pSCI: 2001-06-01, SCI: 2005-01-01, SAC: 2011-03-01, regeringsbeslut  
M2010/4648/Nm

### Naturtyper och arter som ska bevaras i området:

Naturtyper och arter enligt art- och habitatdirektivet samt fågeldirektivet:

6230 - Stagg-gräsmarker

6270 - Silikatgräsmarker

6410 - Fuktängar

6510 - Slätterängar i låglandet

### Bevarandesyfte

Det överordnade bevarandesyftet för Natura 2000-nätverket är att bidra till bevarandet av biologisk mångfald genom att bibehålla eller återskapa gynnsam bevarandestatus för de naturtyper och arter som omfattas av EUs fågeldirektiv eller art- och habitatdirektiv. För det enskilda Natura 2000-området är det överordnade syftet att bevara eller återställa ett gynnsamt tillstånd för de naturtyper eller arter som utgjort grund för utpekandet av området.

Prioriterade bevarandevärden: I Natura 2000-området Nockakulla är de prioriterade bevarandevärdena de artrika gräsmarkerna. Slätterängen och naturbetesmarkerna hyser många, både vanliga och mindre vanliga, hävdgynnade kärlväxter. Det gamla odlingslandsskap bär spår av ålderdomliga åkrar, odlingsrösen, stenvägar och hamlade träd.

Motivering: Landskapet vid Nockakulla har höga natur- och kulturvärden och utgör ett nationellt och regionalt värdefullt odlingslandskap med nationellt värdefulla ängs- och hagmarker. Landskapet är representativt med inslag av bland annat naturbete och ängsmarker med hackslått

vilka hävdats kontinuerligt under lång tid.

Prioriterade åtgärder: Fortsatt hävd genom slåtter och bete, företrädesvis med nötdjur. Röjning av igenväxningsvegetation. Inventering av hela området.

### **Beskrivning av området**

Nockakulla ligger högt beläget i skogsbygden i den sydöstra delen av Marks kommun, ca 3,5 km sydost om Älekulla. I den norra delen av det välbevarade odlingslandskapet kring de tre gårdarna finns en relativt stor betesmark och en slåtteräng. Marken är stenbunden och mager och här finns både silikat-, stagg- och fuktigare gräsmarker. Huvuddelen utnyttjades i äldre tid som slåtteräng med insprängda åkerlyckor och i betesmarken syns ännu spår av detta i form av åkerterasser och åkerytor. Floran i såväl betesmarken som slåtterängen är mycket artrik och karakteristisk för ogödslade naturliga gräsmarker som hävdats under lång tid. Betesmarkerna betas med får (2016). I området kring Nockakulla finns fossila åkrar, odlingsrösen, stenmurar, jordkällare och husgrunder. Flera av träden är hävdpräglade och spärrgreniga ekar förekommer liksom grova aspar, hagmarksbjörkar, enar samt bärande och blommande träd och buskar (sälg, apel och rönn).

Området har miljöstöd för särskild skötsel enligt landsbygdsprogrammet. Åtagandeplan finns för åren 2015 - 2019.

### **Vad kan påverka negativt**

Området är känsligt för alla åtgärder som medför ökad näringsstatus, ökad beskuggning, markskador eller förnaansamling. Även åtgärder på öppen mark utanför området kan få negativa konsekvenser för områdets värden. Vid brukande av intilliggande åkermark är det mycket viktigt att inte gödsel, kalk och bekämpningsmedel sprids utanför åkerytor. Eftersom samtliga naturtyper i området tidigare utgjort slåtteräng kan vinterbete inverka negativt.

Exempel på åtgärder som kan skada områdets värden är:

- Tillförsel av gödsel; såväl handels- som naturgödsel.
- Upphörande hävd som leder till igenväxning och beskuggning. Gäller även på öppen mark utanför området.
- Markexploatering och annan markanvändningsförändring i objektet eller i angränsande områden, exempelvis uppförande av ny byggnad, sådd eller plantering av skog, julgranar eller energiskog.
- Anläggande av väg, mark- eller luftledning.
- Åtgärder som orsakar markskador t.ex. utdrivning av virke genom området, sprängning, grävning, schaktning, utfyllnad eller tippning, täktverksamhet.
- Dikning och rensning av diken eller annan markavvattning som påverkar de hydrologiska förhållandena i området.
- Upplag och deponier som inte är av tillfällig art.

Se även negativ påverkan för respektive naturtyp.

### **Bevarandeåtgärder**

Förutom vad som i övrigt gäller enligt miljöbalken och annan miljölagstiftning krävs tillstånd för att bedriva verksamheter eller vidta åtgärder som på ett betydande sätt kan påverka miljön i ett Natura 2000-område. Tillstånd krävs inte för verksamheter och åtgärder som direkt hänger samman med eller är nödvändiga för skötseln och förvaltningen av det berörda området (7 kap 28 a § miljöbalken). Om en verksamhet/åtgärd påverkar ett Natura 2000-område så kan denna vara tillståndspliktig även om den utförs utanför Natura 2000-området.

**Skydd:**

- Utöver Natura 2000-bestämmelserna saknar området skydd.

**Riksintressen m.m.:**

- Riksintresse för naturvården - Nockakulla
- Nationellt värdefullt odlingslandskap - Nockakulla
- Nationellt värdefulla ängs- och hagmarker - Nockakulla, västra delen av området
- Regionalt värdefullt odlingslandskap - Nockakulla

**Uppföljning av naturtyper och arter**

Länsstyrelsen ansvarar för att uppföljning av bevarandemål genomförs. Uppföljningen ska ske enligt de manualer för skyddade områden som har tagits fram av Naturvårdsverket. Mätbara mål, så kallade målindikatorer, ska registreras i databasen SkötselDOS. Dessa målindikatorer följs sedan upp. Målsättningen är att kunna se om de bevarandemål som satts upp i bevarandeplaner och skötselplaner uppfylls, att skötseln fungerar och att Natura 2000 - naturtyperna och arterna har gynnsamt tillstånd.

## Naturtyper och arter enligt art- och habitatdirektivet samt fågeldirektivet:

### 6230 - Stagg-gräsmarker

---

*Areal:* 1 ha. Arealen fastställd i regeringsbeslut

#### Beskrivning

Stagg-gräsmark finns i mellersta delen av den stora betesmarken i Natura 2000-områdets västra del. Området är artrikt och betas. Bitvis är betesmarken svagare betad och bland annat vecketåg, knapptåg och hundäxing förekommer ställvis. Typiska arter som återfanns under gräsmarksuppföljningen 2016 är: stenmåra, stagg, knägräs, pillerstarr och hirsstarr. Tidigare har kattfot även noterats. Även karaktärsarten blodrot förekommer. Kring Nockakulla finns också de typiska fjärilsarterna ängspärlemorfjäril och brunfläckig pärlemorfjäril.

Generell beskrivning av naturtypen: Artrika, hävdpräglade stagg-gräsmarker nedanför trädgränsen på torra - friska, silikatrika jordar. Naturtypen har utvecklats genom lång hävdkontinuitet. Krontäckning av träd och buskar, som inte är av igenväxningskaraktär, är 0 - 30%. Hävdgynnade arter ska finnas. Stagg-gräsmarkerna kan vara mycket örtrika och kan ibland hysa ovanliga växter. Örtrikedomen gör dem viktiga för många insekter, inte minst fjärilar och bin. Naturtypen kan uppträda i olika skepnader beroende på bland annat fuktighet och klimat.

Typiska arter: blåsuga, slåttergubbe, kattfot, ormrot, granspira, knägräs, pillerstarr, brunfläckig pärlemorfjäril, smultronvisslare, vitfläckig guldvinge m.fl.

Naturtypen är känslig för bristande hävd, igenväxning, gödsling, kvävenedfall, fragmentering, förändringar i ansluten grundvattenförekomst, rationellt jord- och skogsbruk och negativ utveckling för de arter som är knutna till naturtypen.

#### Bevarandemål

Arealen Stagg-gräsmarker ska vara minst 1 hektar.

Regelbunden hävd med bete (helst med nötdjur) (ej vintertid) ska påverka området. Ingen skadlig ansamling av förna (t.ex. fjolårsgräs) ska finnas i området efter vegetationsperiodens slut. Typiska och karakteristiska arter samt andra naturligt förekommande arter ska finnas och förnygra sig. Naturtypen ska ha en ostörd hydrologi och näringsstatusen i marken ska vara naturlig. Stagg-gräsmarkerna ska vara öppna och krontäckningen liten. Hydrologin ska vara ostörd och näringsstatusen i marken vara naturlig. Varken vedartad eller örtartad igenväxningsvegetation ska förekomma mer än i begränsad utsträckning. För naturtypen främmande arter ska inte finnas. Enstaka värdefulla träd och buskar, t.ex. bärande och blommande träd/buskar, hålträd, hagmarksträd, gamla träd, snår och brynbildande buskar ska förekomma. Typiska och karakteristiska kärlväxter ska finnas allmänt-rikligt.

#### Negativ påverkan

- Utebliven röjning av igenväxningsvegetation och minskat eller upphört bete leder på sikt till igenväxning av buskar och träd och utarmning av den hävdgynnade floran och faunan.
- Alltför kraftig röjning av buskar och träd så att organismer som är beroende av dessa strukturer missgynnas.
- Överbete. Alltför intensivt betestryck påverkar naturtypen negativt.
- Skötsel som avlägsnar småbiotoper, kantzoner och mosaikmiljöer och skapar skarpa gränser mellan olika markslag påverkar naturtypen negativt.
- Spridning av gödsel i naturtypen påverkar floran negativt.
- Tillskottsutfodring av betesdjuren ger indirekt näringstillförsel till marken och missgynnar

den konkurrenssvaga floran.

- Användning av avmaskningsmedel som innehåller avermectin är negativ för den dynglevande insektsfaunan och bör därför bara användas vid behov.
- Gödslings- och försurningseffekter från nedfall av luftburna föroreningar påverkar floran negativt.
- Introduktion av främmande arter. Insådd av vallväxter.

Se även negativ påverkan på områdesnivå.

#### Bevarandeåtgärder

- Årlig naturvårdsinriktad betesdrift, helst med nötdjur eller häst, då de betar på ett sätt som gynnar förekomsten av ängs- och betesmarksväxter.
- Regelbunden röjning av igenväxningsvegetation, framförallt på ytor med veketåg.
- Välbevarad grundvattenstatus är en viktig förutsättning för att naturtypen ska ha fortsatt höga bevarandevärden.

#### Bevarandetillstånd

Bevarandetillståndet är gynnsamt.

## 6270 - Silikatgräsmarker

---

*Areal:* 0,5 ha. Arealen fastställd i regeringsbeslut

### Beskrivning

Naturtypen finns i den sydligare delen av betesmarken. Området ingick i gräsmarksuppföljningen 2016 och följande typiska arter återfanns: blodrot, bockrot, hirsstarr, pillerstarr och revfibbla. Följande hävdgynnande gräsmarksarter förekom också: knippfryle, lundstarr, rotfibbla, stagg, stenmåra och stjärnstarr. Av ingenväxningsarter noterades, hundäxing, maskrosor, tuvtätel, veketåg och örnbräken.

Generell beskrivning av naturtypen: Artrika, hävdpräglade gräsmarker nedanför trädgränsen på torra till friska, silikatrika jordar. Naturtypen har utvecklats genom lång hävdkontinuitet. Krontäckning av träd och buskar, som inte är av ingenväxningskaraktär, är 0 - 30%. Silikatgräsmarker är den vanligaste betesmarkstypen i Sverige och har vanligen en örtrik markvegetation. Örtrikedomen gör dem viktiga för många insekter, inte minst fjärilar och bin. Naturtypen kan uppträda i olika skepnader beroende på bland annat fuktighet och klimat. Typiska arter är bl.a. blåsuga, slättergubbe, darrgräs, jungfrulin, slät dyngbagge (m.fl. dyngbaggsarter), månhornsbagge, vårtordyvel, ängspärlemorfjäril, smultronvisslare, slättergräsfjäril m.fl.

Naturtypen är känslig för bristande hävd, igenväxning, näringstillförsel, kvävenedfall, fragmentering, exploatering, förändringar i ansluten grundvattenförekomst, negativ utveckling för de arter som är knutna till naturtypen och rationellt jord- och skogsbruk.

### Bevarandemål

Arealen Silikatgräsmarker ska vara minst 0,5 hektar.

Regelbunden hävd ska påverka området, genom årligt bete (helst med nötdjur) (ej vintertid) eller genom slåtter och efterbete. Ingen skadlig ansamling av förna (t.ex. fjolårsgräs) ska finnas i området efter vegetationsperiodens slut. Typiska och karakteristiska arter samt andra naturligt förekommande arter ska finnas och förnygra sig. Naturtypen ska ha en ostörd hydrologi och näringsstatusen i marken ska vara naturlig. Krontäckningen av träd och buskar ska vara liten. Varken vedartad eller örtartad ingenväxningsvegetation ska förekomma mer än i begränsad utsträckning. För naturtypen främmande arter ska inte förekomma. Enstaka värdefulla träd och buskar t.ex. bärande och blommande träd/buskar, hagmarksträd, hamlade träd, hålträd, grova träd, snår- och brynbildande buskar ska finnas. Typiska och karakteristiska arter ska finnas allmänt-rikligt.

### Negativ påverkan

Se negativ påverkan under naturtyp 6230 samt på områdesnivå.

### Bevarandeåtgärder

- Regelbunden röjning av ingenväxningsvegetation, framförallt på ytor med veketåg.
- Årlig naturvårdsinriktad betesdrift, helst med nötdjur eller häst, då de betar på ett sätt som gynnar förekomsten av ängs- och betesmarksväxter.
- Välbevarad grundvattenstatus är en viktig förutsättning för att naturtypen ska ha fortsatt höga bevarandevärden.

### Bevarandetillstånd

Bevarandetillståndet bedöms vara gynnsamt.



## 6410 - Fuktängar

---

*Areal:* 0,3 ha. Arealen fastställd i regeringsbeslut

### Beskrivning

Fuktäng förekommer i det nordöstra hörnet och i ett mindre område i mitten av den västra kanten av betesmarken. Området i det nordöstra hörnet är delvis bevuxet med björk och gran. Även det västra delområdet har viss träd- och buskförekomst.

Generell beskrivning av naturtypen: Hävdpräglade fuktängar med blååtäl eller starr nedanför trädgränsen. Naturtypen har utvecklats genom lång hävdkontinuitet, men kan vara stadd i igenväxning. Krontäckning av träd och buskar, som inte är av igenväxningskaraktär, är 0 - 30%. Hävdgynnade arter ska finnas. Två undertyper finns: a) Fuktängar på neutrala till alkaliska, kalkrika jordar med ett varierande vatteninnehåll, ofta relativt artrika. Här ingår bl.a. "kalkfuktängen" (6411). b) Fuktängar på surare jordar, ibland torvrika med blååtäl, tåg- och starrarter (6410). Typen varierar beroende på hävd och hävdintensitet.

Typiska arter:

6410: Jungfru Marie nycklar, gökblomster, stagg, granspira, rosettjungfrulin, ängsskallra m.fl.

6411: Hårstarr, ängsstarr, blodrot, brudsporre, ormtunga, stor ögontröst, vildlin, tätört m.fl.

Gemensamma: Ormrot, darrgräs, slätterblomma, gulärta, storspov, rödbena, toftsvipa.

Naturtypen är känslig för utebliven eller förändrad hävd, näringstillförsel, ändrade hydrologiska förhållanden, otillräcklig markfuktighet, förändringar i ansluten grundvattenförekomst, minskad areal samt exploatering i eller i anslutning till området. Naturtypen är också känslig för minskning av populationerna hos de typiska arterna.

### Bevarandemål

Arealen Fuktängar ska vara minst 0,3 hektar.

Regelbunden hävd genom bete (ej vintertid) eller slåtter och efterbete ska påverka området. Ingen skadlig ansamling av förna (t.ex. fjolårsgräs) ska finnas i området efter vegetationsperiodens slut. Typiska och karakteristiska arter samt andra naturligt förekommande arter ska finnas och förnygra sig. Hydrologin ska vara naturlig och markfuktigheten tillräcklig. Det ska inte finnas några avvattande eller tillrinnande diken eller markskador eller andra avvattande anläggningar som medför negativ påverkan. Näringsstatusen i marken ska vara naturlig. Krontäckningen av träd och buskar ska vara liten. Varken vedartad eller örtartad igenväxningsvegetation ska förekomma mer än i begränsad utsträckning. För naturtypen främmande arter ska inte förekomma. Enstaka värdefulla träd och buskar, t.ex. bärande och blommande träd/buskar, hagmarksträd, hamlade träd, hålträd, grova träd, busksnår och bryn ska finnas. Typiska och karakteristiska kärlväxter ska förekomma allmänt-rikligt.

### Negativ påverkan

- Dräneringar som torkar ut naturtypen.
- Kväveläckage från angränsande marker påverkar floran negativt.

Se även negativ påverkan för naturtyp 6230 samt på områdesnivå.

### Bevarandeåtgärder

- Viss röjning av björk och gran i det nordöstra hörnet för att förhindra igenväxning.
- Årlig naturvårdsinriktad betesdrift, helst med nötdjur eller häst, då de betar på ett sätt som gynnar förekomsten av ängs- och betesmarksväxter.
- Välbevarad grundvattenstatus är en viktig förutsättning för att naturtypen ska ha fortsatt höga bevarandevärden.

- Inventering av fuktängspartierna behövs för att kunna bedöma bevarandetillståndet bättre.

Bevarandetillstånd

Bevarandetillståndet bedöms vara icke gynnsamt.

Röjning av inträngande träd, främst björk och gran, är nödvändig.

## 6510 - Slätterängar i låglandet

---

*Areal:* 0,1 ha. Arealen fastställd i regeringsbeslut

### Beskrivning

Naturtypen finns i den mindre slätteräng som ligger mellan åker och skog norr om gårdarna. Förutom ett litet antal lövträd är området öppet och välhävdad. Området är stenbundet och hävdas med lieslätter. Floran är mycket rik. Även en del igenväxningsarter förekommer såsom örnbräken, maskros, vecketåg, knapptåg och smörblomma. Under gräsmarksuppföljningen 2016 noterades följande typiska arter: blåklocka, darrgräs, grönvit nattviol, hirsstarr, Jungfru Marie nycklar, jungfrulin, pillerstarr, prästkrage, slättergubbe, sommarfibbla, stor blåklocka, svinrot, ängsskallra. Andra hävdgynnade gräsmarksarter som återfanns är: blodrot, gökärt, knippfryle, käringtand, sammetsdaggekåpa, stennåra, stjärnstarr och ängsviol. Tidigare har även ängsvädd noterats. I området förekommer också de typiska fjärilsarterna ängspärlemorfjäril och brunfläckig pärlemorfjäril.

Generell beskrivning av naturtypen: Artrika, torra – friska, hävdpräglade ängar. Naturtypen har utvecklats genom lång kontinuitet av slätterängsskötsel (och ofta även använts som betesmark på senare tid). Krontäckning av träd och buskar är 0 – 30%. Hävdgynnade arter ska finnas. Typiska arter (kärleväxter) är: kattfot, slättergubbe, slätterfibbla, ormrot, darrgräs, Jungfru Marie nycklar, nattviol, prästkrage, jungfrulin, svinrot, rödklint, ängsnycklar, hirsstarr, pillerstarr m.fl. samt (fjärilar): ängspärlemorfjäril, skogsvisslare, vitfläckig guldvinge, slättergräsfjäril, skogsnätfjäril, ängsblåvinge, smultronvisslare m.fl.

Naturtypen är känslig för gödsling (förutom från djur som betar i objektet), stödutfodring, kalkning, dikning, förändringar i ansluten grundvattenförekomst, insådd av för naturtypen främmande arter, upphörd eller felaktig hävd, förtidig slätter och efterbete, igenväxning.

### Bevarandemål

Arealen Slätterängar i låglandet ska vara minst 0,1 hektar.

Regelbunden slätter, vid traditionell tidpunkt, och efterbete ska påverka gräsmarken. Ingen skadlig ansamling av förna (t.ex. fjolårsgräs) ska finnas i området efter vegetationsperiodens slut. Typiska och karakteristiska arter samt andra naturligt förekommande arter ska finnas och föryngra sig. Naturtypen ska ha en ostörd hydrologi. Näringsstatusen i marken ska vara naturlig. Krontäckningen av träd och buskar ska saknas eller vara liten. Varken vedartad eller örtartad igenväxningsvegetation ska förekomma mer än i begränsad utsträckning. För naturtypen främmande arter ska inte förekomma. Enstaka fysiska strukturer i form av värdefulla busksnår, bryn etc. ska förekomma. Det ska finnas födoresurser såsom pollen- och nektarresurser som kan utnyttjas av framförallt olika fjärilsarter. Typiska och karakteristiska kärleväxter ska förekomma allmänt-rikligt.

### Negativ påverkan

Utöver vad som sägs i den allmänna beskrivningen kan följande leda till negativ påverkan:

- Samhängnad betesdrift med intilliggande gödslad åkermark kan leda till ökad näringsstatus och kan därför vara negativt liksom upphörande efterbete eller efterbete med för "lätta" djurslag fr.a. får eller övergång till permanent betesdrift. Slätter med felaktiga redskap, som rotorslätteraggregat, röjsåg o. dyl. kan vara mycket negativ liksom även slätter under olämplig tid. Eftersom området har lång kontinuitet som slätteräng har vinterbete mycket stor negativ effekt.
- Minskad eller utebliven slätter och röjning av igenväxningsvegetation kan på sikt leda till igenväxning av buskar och träd och utarmning av den hävdgynnade floran och faunan.
- Utebliven höbärgning leder till förnaansamling med utarmning av den hävdgynnade floran

och faunan som följd.

- Årlig slåtter vid fel tidpunkt, t ex för tidigt på säsongen när växterna ännu inte hinner sätta frö, leder med tiden till utarmning av den hävdgynnade floran och faunan.
- Alltför kraftig röjning av buskar och träd så att organismer som är beroende av dessa strukturer missgynnas.
- Skötsel som avlägsnar småbiotoper, kantzoner och mosaikmiljöer och skapar skarpa gränser mellan olika markslag påverkar naturtypen negativt.
- Spridning av gödsel i naturtypen påverkar floran negativt.
- Tillskottsutfodring av betesdjuren ger indirekt näringstillförsel till marken och missgynnar den konkurrenssvaga floran.
- Användning av avmaskningsmedel som innehåller avermectin är negativ för den dynglevande insektsfaunan och bör därför bara användas vid behov..
- Markexploatering och annan markanvändningsförändring i objektet eller i angränsande områden, exempelvis skogsplantering, dikning och täktverksamhet.
- Gödslings- och försurningseffekter från nedfall av luftburna föroreningar påverkar floran negativt.

#### Bevarandeåtgärder

- Årlig slåtter med lie eller motormanuell slåtterbalk under perioden 15 juli till och med den 15 augusti.
- Hö får torka på plats, beroende på väder normalt 2 - 7 dagar, och transporteras sedan bort.
- Årligt efterbete, helst med nötdjur eller häst, under minst 3 veckor. Efterbete bör inte ske efter den 15 oktober.
- Sly i området tas bort och hålls efter genom återkommande röjningar.
- Välbevarad grundvattenstatus är en viktig förutsättning för att naturtypen ska ha fortsatt höga bevarandevärden.

#### Bevarandetillstånd

Området har gynnsamt bevarandetillstånd.

## Dokumentation

Artportalen. ArtDatabanken SLU. [www.artportalen.se](http://www.artportalen.se). Uttag 2016-11

Hultengren, S., Stenström, J. 1990: Ängar och hagar i Marks kommun. Länsstyrelsen i Älvsborgs län, rapport 1990:9. Vänersborg. ISSN 0347-8564

Länsstyrelsen Västra Götalands län, Gräsmarksuppföljningen 2016.

Länsstyrelsen Västra Götalands län, Landsbygdsavdelningen, Åtagandeplan för miljöstud, 2016

Länsstyrelsen Västra Götalands län, Värdebeskrivning riksintresse för naturvård, NRO 14185 - Nockakulla, beslut 2000-02-07, uppdaterad 2008-01-16,.

Länsstyrelsen i Älvsborgs län. 1989: Områden av riksintresse för naturvård och friluftsliv samt områden med geografiska bestämmelser.

Länsstyrelsen i Älvsborgs län. 1994: Värdefulla odlingslandskap i Älvsborgs län. Länsstyrelsen i Älvsborgs län, Rapport 1994:5.

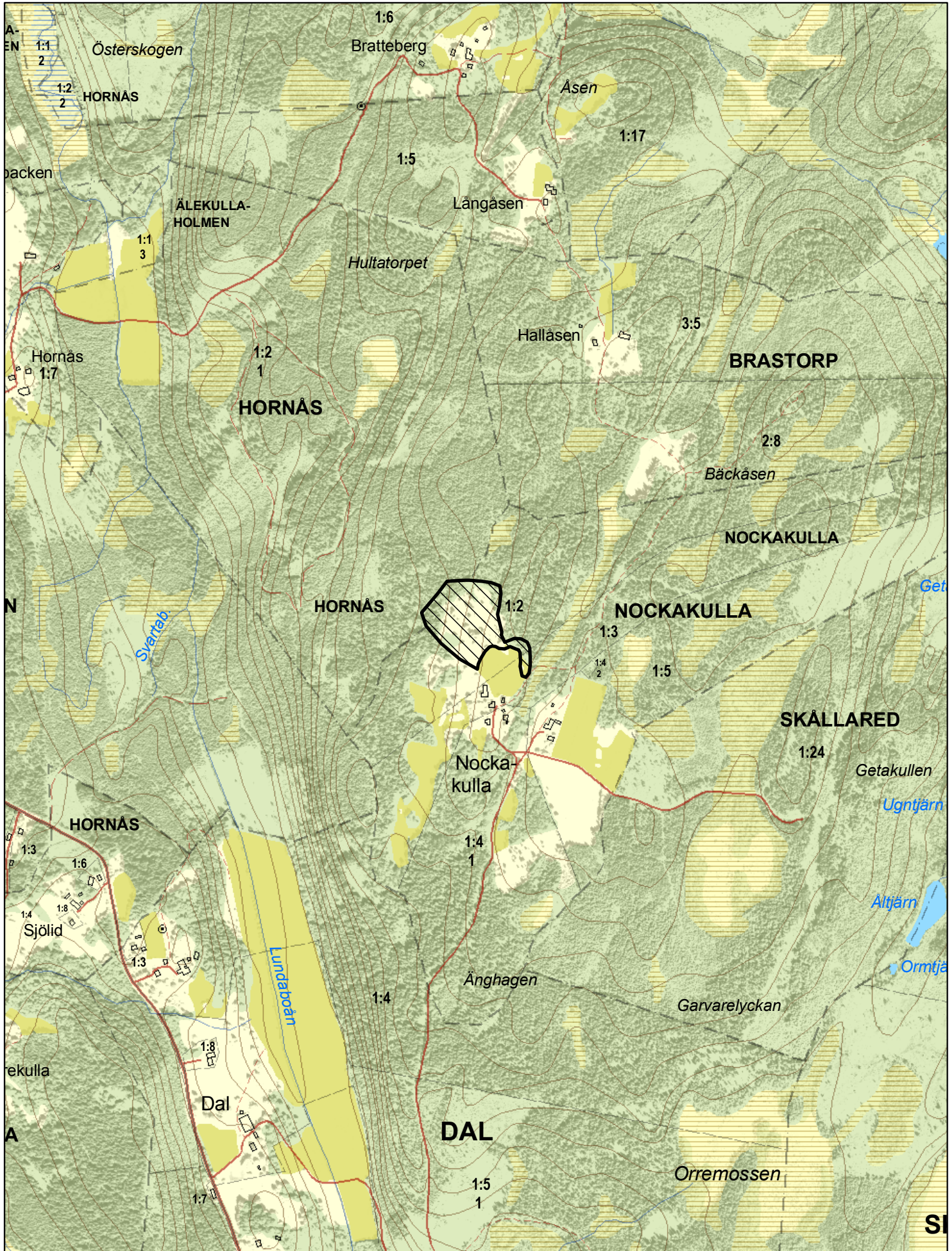
Nationell bevarandeplan för odlingslandskapet (National Conservation Plan for the Agricultural Landscape). ISBN 91-620-4815-5.

Naturvårdsverket. Art- och naturtypsvisa vägledning. [www.naturvardsverket.se/Stod-i-miljoarbetet/Vagledning/Natura-2000/](http://www.naturvardsverket.se/Stod-i-miljoarbetet/Vagledning/Natura-2000/).

## Bilagor

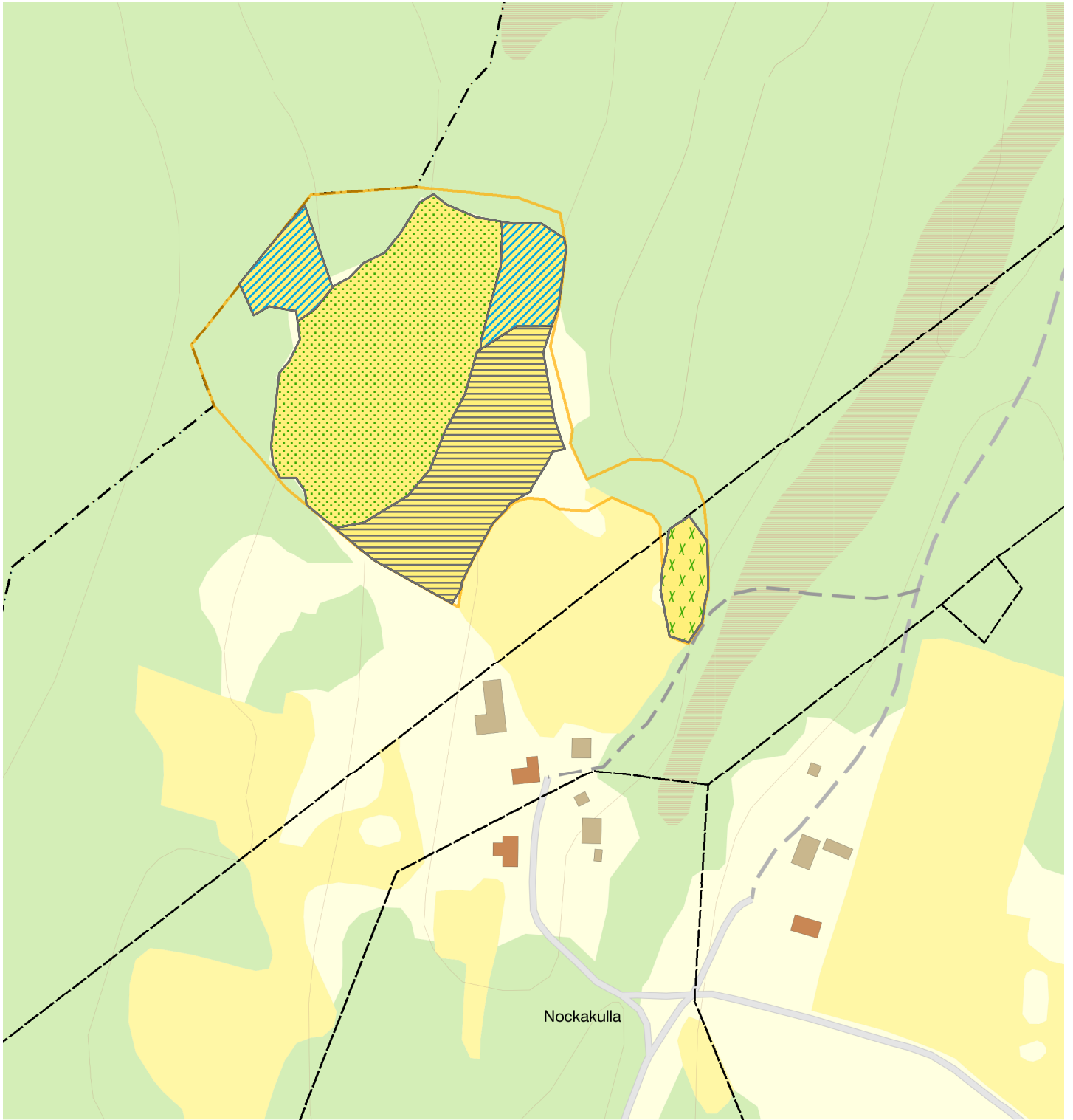
Kartor:

1. Natura 2000-områdets avgränsning, beslutskarta
2. Naturtypskarta



0 125 250 500 Meters

Map scale 1:10 000. Original printed 2009-01-30. Copyright Lantmäteriet 2009, dnr 106-2004/188-O.



**Natura 2000-naturtypskarta, Nockakulla SE00530182 Marks kommun**



- |                          |                  |                                 |                               |
|--------------------------|------------------|---------------------------------|-------------------------------|
| 6230 - Stagg-gräsmarker  | 6410 - Fuktängar | 6510 - Slätterängar i låglandet | Natura 2000 Habitatdirektivet |
| 6270 - Silikatgräsmarker |                  |                                 |                               |

