



Juni 2017

LÄNSSTYRELSEN
VÄSTRA GÖTALANDS LÄN

Bevarandeplan för Natura 2000-området *SE0530122 Brunsered*



Natura 2000

Natura 2000 är ett ekologiskt nätverk av värdefulla naturområden inom EU. Utpekande av Natura 2000 - områden bygger på krav som finns i EU:s fågeldirektiv och art- och habitat-direktiv. Syftet är att hejda utrotning av vilda djur och växter och att hindra att deras livs-miljöer förstörs. Alla medlemsländer ska peka ut områden dels för fåglar som anges i EU:s fågeldirektiv, dels för naturtyper och arter som anges i art- och habitatdirektivet. Genom utpekandet åtar sig länderna att de utpekade värdena i områdena ska bevaras långsiktigt. Natura 2000-nätverket är en av hörnstenarna i EU:s arbete för att bevara biologisk mångfald. I fågeldirektivet och habitatdirektivet listas 170 naturtyper och sammanlagt cirka 900 växt- och djurarter som särskilt värdefulla. 90 av naturtyperna och drygt 100 av djur- och växtarterna i habitatdirektivets bilaga 1 och 2 finns i Sverige. Därtill häckar regelbundet cirka 60 av fågeldirektivets fåglar i vårt land.

Bevarandeplaner

För varje Natura 2000- område ska Länsstyrelsen ta fram en beskrivning. Detta ska göras i särskilda bevarandeplaner eller i en skötselplan om området även är naturreservat. I planen ska det finnas en beskrivning av området med bevarandesyfte, bevarandemål och beskrivningar av de naturtyper och arter som ska bevaras och bidra till gynnsam bevarandestatus. Hot mot Natura 2000-områdets arter och natur- typer, och behov av bevarandeåtgärder, t ex skydd eller skötsel, ska beskrivas. Informationen ska underlätta förvaltningen av området och tillståndsprövningar enligt miljöbalken.

Bevarandeplanen ska fastställas av Länsstyrelsen, som även är ytterst ansvarig för att målsättningen med området uppfylls. Bevarandeplanen ska revideras när ny kunskap tillkommer eller när förutsättningar för området ändras. Den ska tas fram och hållas aktuell i dialog med berörda intressenter, och det är värdefullt om den som har ny information kontakter Länsstyrelsen. Bevarandeplanen är inte ett juridiskt bindande dokument. För formell reglering av skydd eller skötsel kan andra beslut behövas, t ex skyddsbeslut för naturreservat. Föreskrifter enligt eventuella skyddsbeslut gäller parallellt med den tillståndsplikt som gäller inom Natura 2000.

I bevarandeplanen redovisas gränser, naturtyper och arter enligt bästa tillgängliga kunskap. I de fall där ny kunskap har till kommit, har Länsstyrelsen för avsikt att föreslå dessa ändringar till regeringen när nästa tillfälle ges. Vid förvaltning och tillståndsprövning utgår man ifrån i verkligheten förekommande naturtyper, varför det är nödvändigt att bevarandeplanen redovisar dessa, även om de inte har hunnit beslutas av regeringen.

Tillståndsplikt och samråd

För att inte skada naturvärden krävs tillstånd för verksamheter eller åtgärder som på ett betydande sätt kan påverka miljön i ett Natura 2000-område. Det kan även gälla åtgärder utanför Natura 2000-området, om de kan påverka miljön i området. Detta regleras i miljöbalken (7 kap. 27-29§§). Då det kan vara svårt att avgöra vilka åtgärder som på ett betydande sätt kan påverka naturvärden behöver man samråda med Länsstyrelsen före genomförandet. Vid skogsbruksåtgärder hålls samråd med Skogsstyrelsen. Mer information finns hos Länsstyrelsen, läs på webben eller kontakta en handläggare.

Kartor

Information om naturtypers utbredning och arter i ett enskilt område går att hitta med hjälp av kartverktyget Skyddad natur. Det kan nås på Naturvårdsverkets hemsida genom att söka på ”kartverktyget skyddad natur”. I kartverktyget söker du upp aktuellt område och klickar på namnet för mer information.



LÄNSSTYRELSEN
VÄSTRA GÖTALANDS LÄN

Elisabet Ottosson

Bevarandeplan för Natura 2000-området SE0530122 Brunsered

Kommun: Ulricehamn

Områdets totala areal: 29 ha

Bevarandeplanen uppdaterad av Länsstyrelsen: 2016-11-15

Bevarandeplanen fastställd av Länsstyrelsen: 2017-06-16

Markägarförhållanden:

Privat.

Regeringsbeslut, historik:

SPA: Nej, pSCI: 1998-12-01, SCI: 2005-01-01, SAC: 2011-03-01, regeringsbeslut
M2010/4648/Nm

Naturtyper och arter som ska bevaras i området:

Naturtyper och arter enligt art- och habitatdirektivet samt fågeldirektivet:

6270 - Silikatgräsmarker

6410 - Fuktängar

6510 - Slätterängar i låglandet

9070 - Trädklädd betesmark

Bevarandesyfte

Det överordnade bevarandesyftet för Natura 2000-nätverket är att bidra till bevarandet av biologisk mångfald genom att bibehålla eller återskapa gynnsam bevarandestatus för de naturtyper och arter som omfattas av EUs fågeldirektiv eller art- och habitatdirektiv. För det enskilda Natura 2000-området är det överordnade syftet att bevara eller återställa ett gynnsamt tillstånd för de naturtyper eller arter som utgjort grund för utpekandet av området.

Prioriterade bevarandevärden:

I Natura 2000-området Brunsered är det främsta syftet att bevara ett mycket värdefullt odlingslandskap med värdefulla slätter- och betesmarker (naturtyperna 6270, 6410, 6510, 9070) så att de höga naturvärdena bibehålls och utvecklas.

Motivering:

Betesmarkerna i Brunsered har en lång historia som öppna och hävdade marker med höga biologiska och kulturhistoriska värden. I området finns flera sällsynta och hotade arter.

Prioriterade åtgärder:

Löpande årlig hävd med slåtter, bete och röjning av igenväxningsvegetation.

Beskrivning av området

Gården Brunsered ligger mycket högt beläget i skogsbygden öster om Ulricehamn. Med sina småskaliga och varierade odlingsmarker omgivna av barrskog och myrmarker i det höglänta omgivande landskapet utgör området ett värdefullt exempel på ett äldre odlingslandskap. Genom att brukandet bedrivits på traditionellt sätt har landskapet bevarat en ålderdomlig karaktär med stor variation och mycket höga natur- och kulturvärden. Det förekommer små åkrar, slåtterängar, odlingsrösen, stenmurar, gamla vägar och betad skog. De små åkerlyckorna har i stort det utseende de hade för hundra år sedan och omges fortfarande av välhävdade slåtterängar och betesmarker. I väster finns ett betat skogbevuxet område som är en rest av de tidigare utmarkerna. Floran i slåtter- och betesmarkerna är mycket artrik. Flera arter som är typiska för de utpekade naturtyperna, såsom darrgräs, jungfrulin, ormrot, ängsskallra, slåttergubbe och svinrot förekommer rikligt och i området finns även sällsynta och hotade arter. Slåtterängarna och betesmarkerna är till största delen välhävdade och är goda representanter för de utpekade naturtyperna.

Vad kan påverka negativt

Ogödslade naturbetesmarker är en rest från ett mer traditionellt lantbruk. I dagens förändrade jordbrukslandskap med en alltmer effektiv och intensiv markanvändning återstår endast ett fåtal sådana gräsmarker och arterna knutna till dessa för en tynande tillvaro. Flera av gräsmarkerna, såsom de i Brunsered hotas alltjämt av fragmentering, igenväxning på grund av upphörd eller felaktig skötsel, kvävenedfall eller annan exploatering.

Nedan nämnda exempel utgör faktorer och åtgärder som skulle kunna ha negativ påverkan på naturtyperna och arterna i området.

- Utebliven eller otillräcklig hävd genom exempelvis minskad eller upphörd betesdrift som på sikt leder till igenväxning och utarmning av den hävdgynnade floran och faunan.
- Utebliven röjning av igenväxningsvegetation leder på sikt till igenväxning av buskar och trädskikt vilket missgynnar ljusberoende växter och kryptogamer.
- Gödsling (förutom från betande djur) kan påverka naturtypen negativt. Även indirekt näringstillförsel som t.ex. spridning av gödsel och bekämpningsmedel i angränsande områden.
- Slåtter med rotorslåtteraggregat, röjsåg o dyl. kan vara mycket negativt liksom även slåtter under olämplig tid.
- Sambete med gödslad vall och tillskottsutfodring kan ge indirekt näringstillförsel till marken.
- Överbete eller bete vid fel tidpunkt (vinterbete) kan skada grässvålen.
- Användning av avmaskningsmedel som är negativ för den dynglevande insektsfaunan och bör därför endast användas vid behov.
- Alla former av markexploatering, exempelvis byggnation, grävning, schaktning, skogsplantering, dikning, dränering, täktverksamhet etc. i eller i angränsning till Natura 2000-området som kan påverka områdets naturvärden negativt.
- Upplag och deponier som inte är av tillfällig art, av t.ex. jord, halmbalar, hyggesrester kan ge indirekt näringstillförsel till markerna.
- Introduktion av för naturtypen främmande arter, t.ex. insådd av vallväxter i naturbetesmarken som kan påverka konkurrensförhållanden.
- Ändrad hydrologi genom vattenreglering, dikning och markavvattning.
- Skogsavverkning, avverkning av gamla grova träd, döda träd samt bortförsl av död ved kan missgynna arter som är beroende av dessa strukturer.
- Bristande förnygring i träd- och buskskikt hotar på sikt kontinuiteten av trädskiktet.

- Gödslings- och försurningseffekter från nedfall av luftburna föroreningar har negativ påverkan på florán. Även spridning av kemiska gifter från angränsande marker kan påverka arterna i området negativt.

Bevarandeåtgärder

Förutom vad som i övrigt gäller enligt miljöbalken och annan miljölagstiftning krävs tillstånd för att bedriva verksamheter eller vidta åtgärder som på ett betydande sätt kan påverka miljön i ett Natura 2000-område. Tillstånd krävs inte för verksamheter och åtgärder som direkt hänger samman med eller är nödvändiga för skötseln och förvaltningen av det berörda området (7 kap 28 a § miljöbalken). Om en verksamhet/åtgärd påverkar ett Natura 2000-område så kan denna vara tillståndspliktig även om den utförs utanför Natura 2000-området.

Prioriterade åtgärder:

Området behöver skötas med årlig hävd genomslåtter och bete och igenväxningsvegetation behöver hållas efter. Den framtida skötseln i Natura 2000-området bör säkras av ett långsiktigt skötselavtal (tex. naturvårdsavtal). Viktigt är att löpande skötsel följs upp årligen. Även om arealen slåtteräng inom området är ovanligt stor är det ändå fråga om relativt begränsade ytor. Med tanke på den mycket artrika florán och förekomsten av sällsynta och svårspredda arter i området är det därför mycket angeläget att utöka arealen av slåttermarker. För att öka arealen av naturtyperna bör en restaureringsplan för de omkringliggande utvecklingsmarkerna upprättas. Även en inventering och ny kvalitetssäkring av utvecklingsmarker i området är prioriterade åtgärder. I området ingår gårdsmiljön och bebyggelsen. Dessa delar bör utgå ur området och avgränsningen bör därför justeras.

Skydd:

Inget förordnande om skydd utöver Natura 2000 finns men den trädbärande betesmarken vid Brunseredsgölen omfattas delvis av strandskyddet. Brunsered ligger inom ett område som utpekats som Naturvårdsverkets riksintresse för naturvård. Detta innebär i sig inte något formellt skydd, men handlar om ett förhållningssätt för hur de ingående kommunerna ska arbeta med hållbar utveckling i området.

Skötsel:

En förutsättning för gynnsam bevarandestatus är att naturtyperna sköts genom årligt naturvårdsinriktat bete alternativt slåtter. Avslaget gräs bör ligga på marken och torka åtminstone några dagar för att växterna ska hinna släppa sina frön på marken. Vid slåtter bör efterbete ske, under minst tre veckor. Efterbete ska inte ske efter den 15 oktober. Bete ska inte ske vintertid eftersom detta kan orsaka slitage av grässvålen. Sambete med gödslad vall och tillskottsutfodring ska inte ske. Sly i området tas bort och hålls efter genom återkommande röjningar. Bränning av kvarstående fjolårsförna under vårvinter (före 15 april) kan vara mycket positivt om hävden varit svag föregående år.

Utvecklingsmark:

I området finns goda förutsättningar att utöka arealen av de utpekade naturtyperna ytterligare genom vissa restaureringsinsatser och återupptagen eller intensifierad hävd.

Uppföljning av naturtyper och arter

Länsstyrelsen ansvarar för att uppföljning av bevarandemål genomförs. Uppföljningen ska ske enligt de manualer för skyddade områden som har tagits fram av Naturvårdsverket. Mätbara mål, så kallade målindikatorer, ska registreras i databasen SkötselDOS. Dessa målindikatorer följs sedan upp. Målsättningen är att kunna se om de bevarandemål som satts upp i bevarandeplaner och skötselplaner uppfylls, att skötseln fungerar och att Natura 2000 - naturtyperna och arterna har gynnsamt tillstånd.

Naturtyper och arter enligt art- och habitatdirektivet samt fågeldirektivet:

6270 - Silikatgräsmarker

Areal: 2,1 ha. Arealen fastställd i regeringsbeslut

Ny Areal: 2,4 ha. Ny Areal, ännu ej fastställd i regeringsbeslut

Beskrivning

Naturtypen omfattar torra till friska gräsmarker i låglandet, ofta på kalkfattig grund, med lång kontinuitet av betesdrift. Vid Brunsered förekommer naturtypen i betesmarkerna i området och har enligt äldre kartor tidigare varit hävdad genom slåtter. Störst areal finns i den södra av betesfällorna i östra delen. Floran är artrik med flera slåttergynnade arter som darrgräs, ormrot, slåtterfibbla (i rödlistan klassad som sårbar, VU), slåttergubbe (VU) och svinrot vilka alla är typiska arter för naturtypen.

Generellt sett utgörs naturtypen av artrika, hävdpräglade gräsmarker på torra-friska, silikatrika jordar. Naturtypen har utvecklats genom lång hävdkontinuitet. Krontäckning av träd och buskar, som inte är av igenväxningskaraktär, är 0-30 %. Hävdgynnade arter skall finnas. Silikatgräsmarker är den vanligaste betesmarkstypen i Sverige och har vanligen en örtrik markvegetation. Örtrikedomen gör dem viktiga för många insekter, inte minst fjärilar och bin. Typiska arter är bl.a. blåsuga, slåttergubbe, darrgräs, brudbröd, jungfrulin, olika arter av dyngbaggar, slåttergräsfjäril.

Naturtypen är känslig för igenväxning, ökad beskuggning, uppluckrad grässvål samt konkurrens från ohävsarter och främmande arter. Naturtypen är även känslig för förändringar i ansluten grundvattenförekomst, fragmentering och för minskade populationer av karaktäristiska och typiska arter.

Bevarandemål

Arealen silikatgräsmarker (6270) ska vara minst 2,4 hektar i området. Regelbunden beteshävd ska ske årligen. I slutet av betessäsongen ska området vara väl avbetat och ingen ansamling av skadlig förna ska finnas. Naturtypen ska ha en ostörd hydrologi och näringsstatusen i marken ska vara naturlig. Ingen antropogen näringstillförsel, inklusive tillskottsutfodring av betesdjur, ska förekomma. Det ska inte heller förekomma upplag av exempelvis halmbalar och hyggesrester som inte är av tillfällig art. Sambete med gödslad vall och tillskottsutfodring ska inte ske. Krontäckningen av träd och buskar ska vara liten. Hagmarkerna ska vara öppna och vedartad eller örtartad igenväxningsvegetation ska inte förekomma mer än i begränsad utsträckning. Värdefulla träd, t.ex. bärande och blommande träd, hålträd, hagmarksträd, och äldre träd ska förekomma. Bärande och blommande buskar, samt buskar som bildar snår- och bryn ska förekomma eftersom de utgör viktiga miljöer för flera insekter och fåglar. Solexponerade, varma miljöer och strukturer ska utgöra ett påtagligt inslag i gräsmarken. Artsammansättningen i fält- och bottenskiktet ska vara karakteristisk för naturtypen och typiska arter som svinrot, darrgräs, ängsvädd m.fl. ska ha allmän – riklig förekomst. För naturtypen främmande arter ska inte förekomma. Populationer av typiska och karaktäristiska arter samt andra naturligt förekommande arter ska förnygra sig.

Bevarandetillstånd

Huvuddelen av naturtypen välhävdad och bevarandetillståndet för naturtypen är för närvarande gynnsamt. Hösten 2016 betas området av hästar. En förutsättning för fortsatt gynnsamt bevarandetillstånd är att naturtypen sköts genom årlig naturvårdsinriktad betesdrift alternativt slåtter med lie och/eller slåtterbalk under perioden 15 juli - 15 augusti. Vid slåtter måste hö få torka på plats och sedan bortföras. Vid slåtter bör efterbete ske. Årligt efterbete under minst tre

veckor men efterbete ska inte ske efter den 15 oktober. Bete ska inte ske vintertid eftersom detta kan orsaka slitage av grässvålen. På sina håll är vissa arter som indikerar kvävepåverkan talrika, som exempelvis skräppor och brännässla. Sly i området tas bort och hålls efter genom återkommande röjningar. Se även bevarandeåtgärder på områdesnivå.

6410 - Fuktängar

Areal: 1,4 ha. Arealen fastställd i regeringsbeslut

Beskrivning

Norr och söder om gården förekommer fuktigare ängar insprängt i betesmarkerna. I naturbetesmarkerna finns även andra gräsmarker som är typiska för naturtypen; stjärnstarr, blodrot, ängsvädd, sumpmåra, hirsstarr och smörbollor.

Generellt sett utgörs naturtypen av hävdpräglade fuktängar med blåtåtel eller starr. Naturtypen har utvecklats genom lång hävdkontinuitet. Krontäckning av träd och buskar, som inte är av igenväxningskaraktär, är 0-30 %. Hävdgynnade arter skall finnas. Fuktängar är en vanlig naturtyp i Sverige men i och med ett mer rationellt jord- och skogsbruk under 1900-talet har naturtypen minskat kraftigt och fragmenterats. De kan vara mycket örtrika och hysa ovanliga växter. Örtrikedomen gör dem viktiga för många insekter, inte minst fjärilar och bin. De har också mycket stor betydelse för fågellivet. Typiska arter för fuktängar är darrgräs, hirsstarr, stjärnstarr, ängsnycklar, stagg, ängsskallra m.fl.

Två undertyper finns:

6410 a) Fuktängar på neutrala till alkaliska, kalkrika jordar med ett varierande vatteninnehåll, ofta relativt artrika. Här ingår bl.a. "kalkfuktängen".

6410 b) Fuktängar på surare jordar, ibland torvrika, med blåtåtel, tåg- och starrarter. Typen varierar beroende på hävd och hävdintensitet. Fuktängarna i området hör till undertypen b.

Naturtypen är känslig för igenväxning, ökad beskuggning, uppluckrad grässvål samt konkurrens från ohävsarter och främmande arter. Naturtypen är även känslig för förändrad hydrologi som tex förändringar i ansluten grundvattenförekomst, fragmentering och för minskade populationer av karaktäristiska och typiska arter.

Bevarandemål

Arealen av fuktängar (6410) ska vara minst 1,4 hektar i området. Markvegetationen ska vara tydligt betespåverkat och i slutet av betessäsongen ska området vara väl avbetat och ingen ansamling av skadlig förna ska finnas. Hydrologin ska vara naturlig och markfuktigheten tillräcklig. Det ska inte finnas några avvattande eller tillrinnande diken eller körspår eller andra avvattande anläggningar som medför negativ påverkan. Näringsstatusen i marken ska vara naturlig. Ingen antropogen näringstillförsel, inklusive tillskottsutfodring av betesdjur ska förekomma. Krontäckningen av träd och buskar ska vara liten. Varken vedartad eller örtartad igenväxningsvegetation som t.ex. vecketåg och älggräs ska förekomma mer än i begränsad utsträckning. Värdefulla träd, t.ex. bärande och blommande träd, hålträd, hagmarksträd, och äldre träd ska förekomma. Bärande och blommande buskar, samt buskar som bildar snår- och bryn ska förekomma eftersom de utgör viktiga miljöer för flera insekter och fåglar.

Artsammansättningen i fält- och bottenkiktet ska vara karakteristisk för naturtypen och förekomsten av typiska arter som stjärnstarr, hirsstarr, Jungfru Marie nycklar m.fl. ska vara riklig. För naturtypen främmande arter ska inte förekomma. De typiska och karakteristiska arterna samt andra naturligt förekommande arter ska förnygra sig.

Bevarandetillstånd

Bevarandetillståndet för naturtypen anses för närvarande gynnsamt men det är viktigt att betetrycket är fortsatt högt så att arter som tuvtåtel eller vecketåg inte breder ut sig. Möjlighet att utveckla större arealer av naturtypen finns framförallt i området väster om gården. Bete skulle då om möjligt kunna kompletteras med motormanuell slåtter.

6510 - Slåtterängar i låglandet

Areal: 0,9 ha. Arealen fastställd i regeringsbeslut

Beskrivning

Slåtterängar återfinns på fyra delområden, dels en större äng mellan de små åkerytorna, dels som smalare åkerrennar. Dessutom finns ett antal områden där det vid tidigare inventeringar konstaterats att det finns en potential att restaurera markerna så att en fin slåtterängsflora kan uppnås. Tack vare att åkerbruket skett på ett ålderdomligt och skonsamt sätt där ingen gödsel hamnat utanför åkermarken är florans synnerligen artrik. De för naturtypen typiska arterna svinrot, darrgräs, jungfrulin, ormrot, slåtterfibbla, nattviol, ängsskallra, låsbråken och slåttergubbe förekommer. Vissa arter som indikerar ohävd finns också, bland annat midsommarblomster, hundkäx och skräppor.

Naturtypen utgörs av artrika, torra-fuktiga slåtterängar som inte gödslats och där traditionellt ängsbruk bedrivs. Naturtypen har utvecklats genom lång kontinuitet av slåtterängsskötsel (och på senare tid används markerna som betesmarker, framförallt i modern tid). Krontäckning av träd och buskar är mellan 0 och 30%. Hävdgynnade arter ska finnas. Typiska arter för naturtypen bland växterna är kattfot, prästkrage, slåttergubbe (VU), slåtterfibbla (VU), ormrot, darrgräs, Jungfru Marie nycklar m.fl. Den rika förekomsten av blommande växter gynnar även insektslivet och fjärilarna ängspärlemorfjäril, skogsvisslare, vitfläckig guldvinge och slåttergräsfjäril är typiska arter för naturtypen.

Naturtypen är känslig för igenväxning, ökad beskuggning, uppluckrad grässvål samt konkurrens från ohävdarter och främmande arter. Naturtypen är även känslig för förändringar i ansluten grundvattenförekomst, fragmentering och för minskade populationer av karaktäristiska och typiska arter.

Bevarandemål

Arealen slåtterängar i låglandet ska vara minst 0,9 hektar. Området ska hävdas genom regelbunden slåtter, vid traditionell tidpunkt. I området finns sällsynta arter och slåttern är anpassad efter dessa arters krav på livsmiljö. Ingen skadlig ansamling av förna (t.ex. fjolårsgräs) ska finnas i området efter vegetationsperiodens slut. Naturtypen ska ha en ostörd hydrologi. Näringsstatusen i marken ska vara naturlig. Ingen antropogen näringstillförsel, inklusive tillskottsutfodring av betesdjur eller sambete med vall, ska förekomma.

Krontäckningen av träd och buskar ska saknas eller vara liten. Varken vedartad eller örtartad igenväxningsvegetation ska förekomma mer än i begränsad utsträckning. Det ska finnas födoresurser såsom pollen- och nektarresurser som kan utnyttjas av framförallt olika fjärilsarter. Artsammansättningen i fält- och bottenskiktet ska vara naturlig/karaktäristisk för naturtypen med slåttermarksarter. Förekomsten av för naturtypen typiska och karaktäristiska arter, så som kattfot, prästkrage, slåttergubbe, m.fl. samt fjärilarna ängspärlemorfjäril, skogsvisslare, vitfläckig guldvinge och slåttergräsfjäril ska vara allmän - riklig. Arter främmande för naturtypen ska inte förekomma och förekomsten av ohävdarter som hundäxing, ogräsmaskrosor, hallon och hundkäx ska vara obefintlig eller liten.

Bevarandetillstånd

Huvuddelen av naturtypen är välhävdad och har gynnsamt bevarandetillstånd.

9070 - Trädklädd betesmark

Areal: 5,4 ha. Arealen fastställd i regeringsbeslut

Beskrivning

De trädklädda betesmarkerna i Natura 2000-området utgörs ett betat barrskogsområde som ligger i väster mot Brunseredsgölen. Detta område har lång kontinuitet som betesmark. Enligt en karta från 1701 utgjordes det tidigare av utmark och ett delvis granskogsbevuxet ängsgärde. Skogen är idag relativt tät med vissa luckor och i fältskiktet förekommer stagg och ängsvädd.

Naturtypen förekommer på torr-blöt och näringsfattig-näringsrik fastmark. Träd- och buskskiktets krontäckningsgrad är 30-100% och utgörs av inhemska trädslag. Naturtypen har lång trädkontinuitet med inslag av gamla träd liksom föryngring av träd- och buskskikt, men dessa ska inte vara av igenväxningskaraktär. Området ska hysa en från naturvårdssynpunkt värdefullt artsamhälle knutet till lång hävdpåverkan i fältskiktet och/eller till solbelysta hagmarksträd. Trädklädda betesmarker med grova solbelysta träd är särskilt värdefulla eftersom dessa är viktiga livsmiljöer för många organismer. I de fall då betesmarken finns på kalkmark har den ofta en rik hävdgynnad marksvampsflora. Antalet rödlistade arter som är knuten till trädbärande betesmarker är högt, särskilt om det finns gott om stående och liggande död ved. Exempel på arter som är typiska för naturtypen är liten blålocka, knägräs, lundstarr, ekspik, gul dropplav, almlav, läderlappslav, skogsvisslare, slättergräsfjäril, brunfläckig pärlemorfjäril m fl.

Naturtypen är känslig för igenväxning, ökad beskuggning, näringstillförsel, bruten kontinuitet i trädskiktet. Den är också känslig för förändringar i hydrologin som t.ex. förändringar i ansluten grundvattenförekomst, fragmentering och minskade populationer av karaktäristiska och typiska arter.

Bevarandemål

Arealen trädklädd betesmark ska vara minst 5,4 hektar. Årligt bete ska påverka betesmarkens dynamik och struktur. Området ska inte vara gödningspåverkat annat än från betande djur. I slutet av betessäsongen ska området vara väl avbetat och det finns ingen ansamling av skadlig förna. Solexponerade, varma miljöer och strukturer ska utgöra ett påtagligt inslag i området och trädskiktet ska vara så pass öppet så att fältskiktet, delar av områdets trädstammar och död ved är ordentligt solbelysta. Trädskiktet ska präglas av lång kontinuitet, antalet gamla träd ska vara allmänt – rikligt förekommande, och en naturlig föryngring av träd och nyrekrytering av hagmarksträd ska förekomma i området. För naturtypen främmande eller invasiva trädarter ska inte finnas i området. Död ved i olika former och nedbrytningsstadier inklusive levande träd med döda träddeklar, liggande död ved och stubbar samt stående döda eller döende träd ska finnas. Populationerna av typiska arter som stagg och ängsvädd ska förekomma allmänt – rikligt och inte minska. Artsammansättningen i fält- och bottenskiktet ska vara naturlig/karaktäristisk för naturtypen med flera hävdgynnade arter.

Bevarandetillstånd

Bevarandetillståndet för den trädbärande betesmarken är icke gynnsamt. För att bevara de biologiska värdena krävs att igenväxningsvegetation hålls efter och att äldre träd friställs från övriga träd eftersom fältskiktet är beroende av en ljus miljö. Området är en del av den tidigare utmarken och har kontinuitet som trädklädd betesmark. För gynnsam bevarandestatus bör dock det idag alltför täta trädskiktet glesas ut och betestrycket intensifieras. Området är i dagsläget tätt och viss utglesning genom vidgning av befintliga ljusluckor bör utföras. En försiktig plockhuggning av yngre eller medelålders träd krävs för att undvika igenväxning. Äldre och/eller grova träd ska alltid lämnas kvar. Död ved lämnas kvar i området. Föryngring av träd

ska ske på naturlig väg. Ett tillräckligt antal med djur krävs för att fortsättningsvis kunna upprätthålla ett tillräckligt högt betestryck.

Dokumentation

Carlsson, Å., Schillander, P., Hultengren S. 1996: Mångfaldens marker - bönder, gårdar och fodermarker i Älvsborgs län. Länsstyrelsen i Älvsborgs län. ISSN 1100-9640.

Elvingsson, P., Hindström, M. 1987: Ängar och hagar i Ulricehamns kommun. Länsstyrelsen i Älvsborgs län. Rapport 1989:5.

Länsstyrelsen i Älvsborgs län. 1989: Områden av riksintresse för naturvård och friluftsliv samt områden med geografiska bestämmelser.

Länsstyrelsen Älvsborgs län. 1994: Värdefulla odlingslandskap i Älvsborgs län. Länsstyrelsen i Älvsborgs län, Rapport 1994:5.

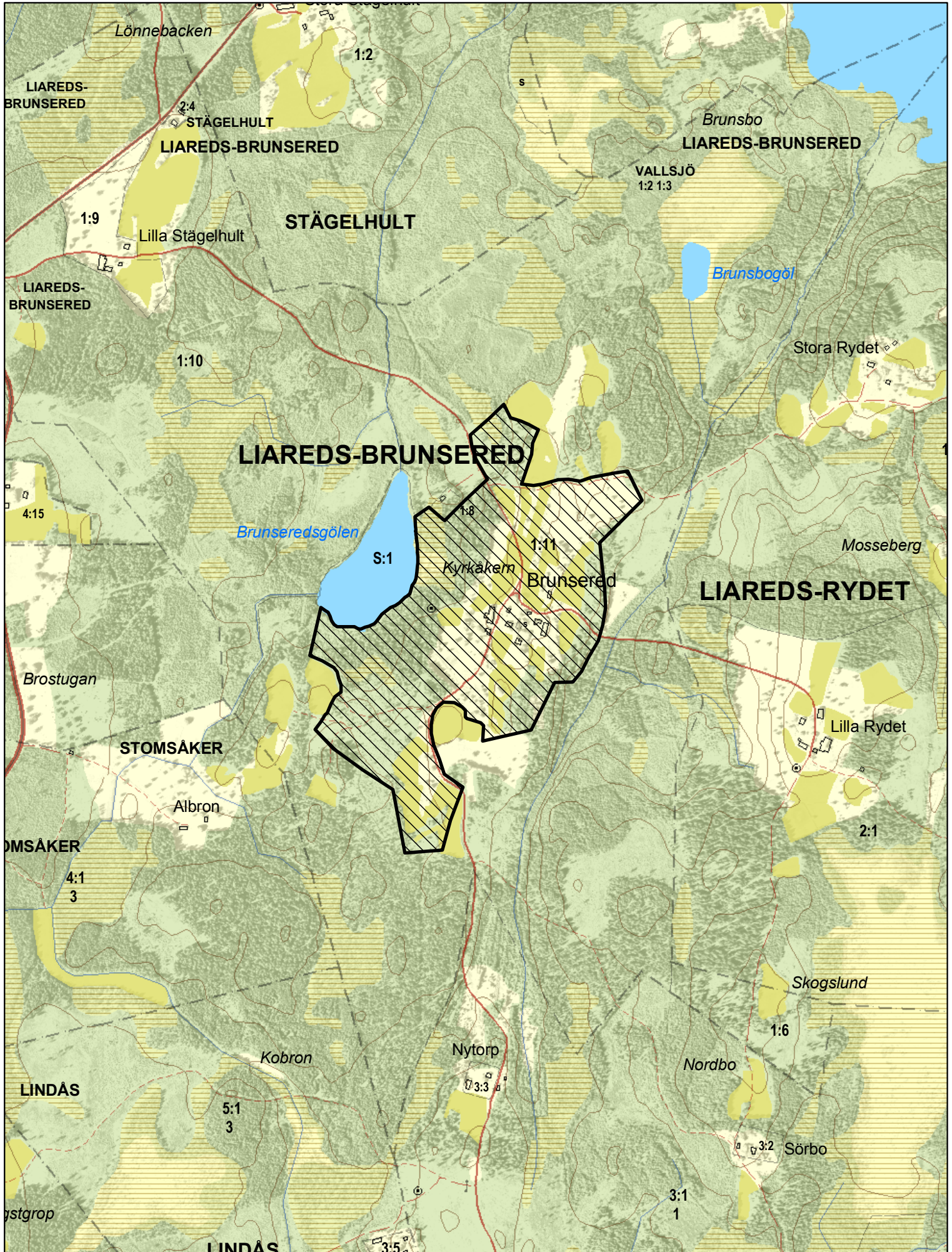
Nationell bevarandeplan för odlingslandskapet (National Conservation Plan for the Agricultural Landscape). ISBN 91-620-4815-5.

Naturvårdsverket. Art- och naturtypsvisa vägledningar. www.naturvardsverket.se/Stod-omiljoarbetet/Vagledningar/Natura-2000/. 2016-08-24.

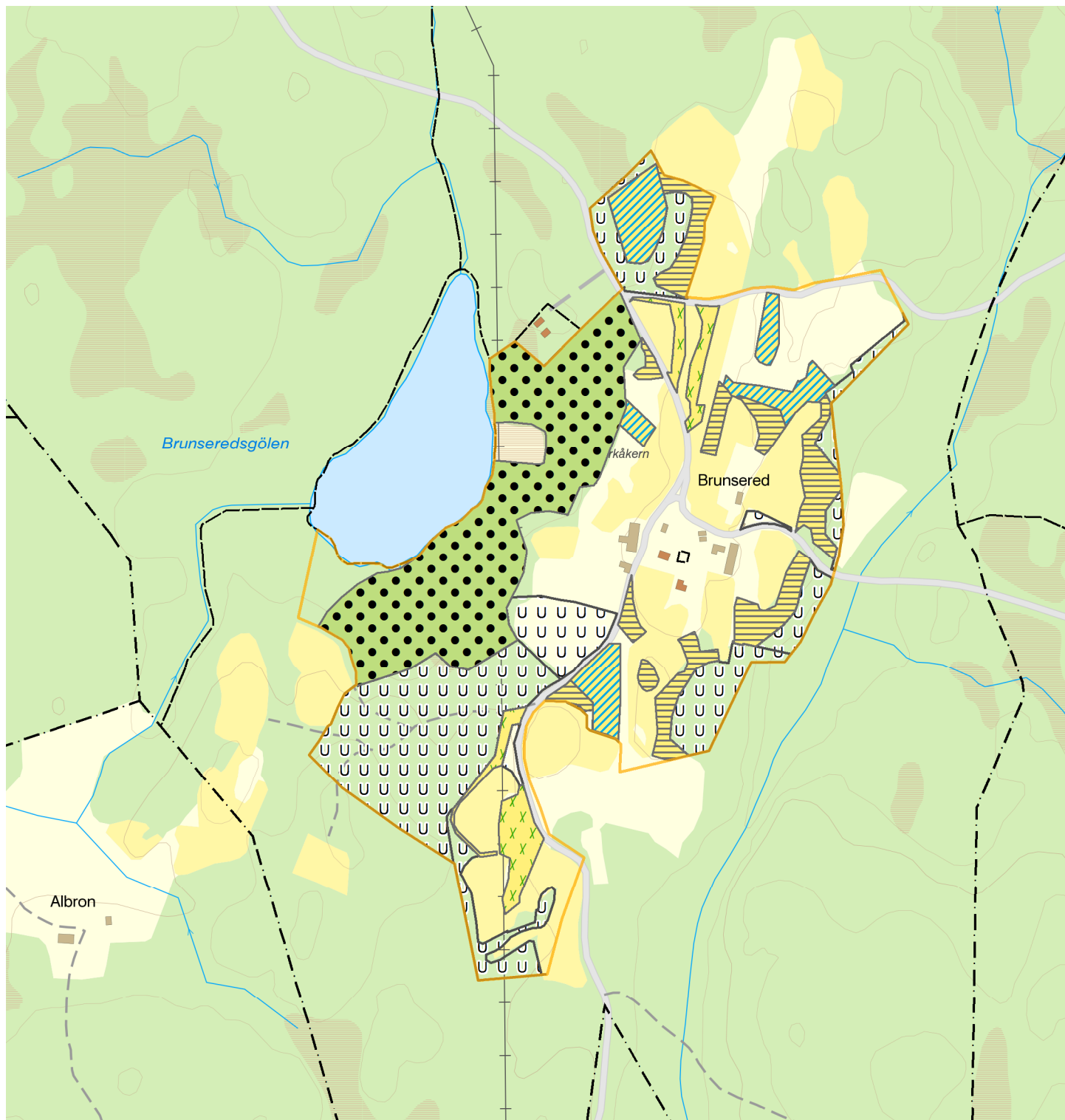
Bilagor

Bilaga 1: Karta med avgränsning över Natura 2000-området

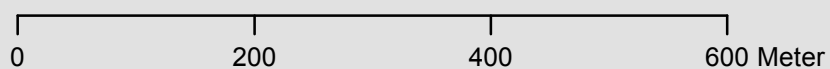
Bilaga 2: Naturtypskarta



0 125 250 500 Meters



**Natura 2000-naturtypskarta, Brunsered SE0530122
Ulricehamns kommun**



- | | | |
|----------------------------------|------------------------------------|--|
| Natura 2000
Habitatdirektivet | 6410 - Fuktängar | 9070 - Trädklädd betesmark |
| 6270 - Silikatgräsmarker | 6510 - Slätterängar i
låglandet | Utvecklingsmark, icke
Natura-naturtyp |

