



Juni 2017

LÄNSSTYRELSEN
VÄSTRA GÖTALANDS LÄN

Bevarandeplan för Natura 2000-området *SE0530105 Bryngelsgärde*



Natura 2000

Natura 2000 är ett ekologiskt nätverk av värdefulla naturområden inom EU. Utpekande av Natura 2000 - områden bygger på krav som finns i EU:s fågeldirektiv och art- och habitat-direktiv. Syftet är att hejda utrotning av vilda djur och växter och att hindra att deras livs-miljöer förstörs. Alla medlemsländer ska peka ut områden dels för fåglar som anges i EU:s fågeldirektiv, dels för naturtyper och arter som anges i art- och habitatdirektivet. Genom utpekandet åtar sig länderna att de utpekade värdena i områdena ska bevaras långsiktigt. Natura 2000-nätverket är en av hörnstenarna i EU:s arbete för att bevara biologisk mångfald. I fågeldirektivet och habitatdirektivet listas 170 naturtyper och sammanlagt cirka 900 växt- och djurarter som särskilt värdefulla. 90 av naturtyperna och drygt 100 av djur- och växtarterna i habitat- direktivets bilaga 1 och 2 finns i Sverige. Därtill häckar regelbundet cirka 60 av fågeldirektivets fåglar i vårt land.

Bevarandeplaner

För varje Natura 2000- område ska Länsstyrelsen ta fram en beskrivning. Detta ska göras i särskilda bevarandeplaner eller i en skötselplan om området även är naturreservat. I planen ska det finnas en beskrivning av området med bevarandesyfte, bevarandemål och beskrivningar av de naturtyper och arter som ska bevaras och bidra till gynnsam bevarandestatus. Hot mot Natura 2000-områdets arter och natur- typer, och behov av bevarandeåtgärder, t ex skydd eller skötsel, ska beskrivas. Informationen ska underlätta förvaltningen av området och tillståndsprövningar enligt miljöbalken.

Bevarandeplanen ska fastställas av Länsstyrelsen, som även är ytterst ansvarig för att målsättningen med området uppfylls. Bevarandeplanen ska revideras när ny kunskap tillkommer eller när förutsättningar för området ändras. Den ska tas fram och hållas aktuell i dialog med berörda intressenter, och det är värdefullt om den som har ny information kontaktar Länsstyrelsen. Bevarandeplanen är inte ett juridiskt bindande dokument. För formell reglering av skydd eller skötsel kan andra beslut behövas, t ex skydds- beslut för naturreservat. Föreskrifter enligt eventuella skyddsbeslut gäller parallellt med den tillståndsplikt som gäller inom Natura 2000.

I bevarandeplanen redovisas gränser, naturtyper och arter enligt bästa tillgängliga kunskap. I de fall där ny kunskap har till kommit, har Länsstyrelsen för avsikt att föreslå dessa ändringar till regeringen när nästa tillfälle ges. Vid förvaltning och tillståndsprövning utgår man ifrån i verkligheten förekommande naturtyper, varför det är nödvändigt att bevarandeplanen redovisar dessa, även om de inte har hunnit beslutas av regeringen.

Tillståndsplikt och samråd

För att inte skada naturvärden krävs tillstånd för verksamheter eller åtgärder som på ett betydande sätt kan påverka miljön i ett Natura 2000-område. Det kan även gälla åtgärder utanför Natura 2000-området, om de kan påverka miljön i området. Detta regleras i miljöbalken (7 kap. 27-29§§). Då det kan vara svårt att avgöra vilka åtgärder som på ett betydande sätt kan påverka naturvärden behöver man samråda med Länsstyrelsen före genomförandet. Vid skogsbruksåtgärder hålls samråd med Skogsstyrelsen. Mer information finns hos Länsstyrelsen, läs på webben eller kontakta en handläggare.

Kartor

Information om naturtypers utbredning och arter i ett enskilt område går att hitta med hjälp av kartverktyget Skyddad natur. Det kan nås på Naturvårdsverkets hemsida genom att söka på ”*kartverktyget skyddad natur*”. I kartverktyget söker du upp aktuellt område och klickar på namnet för mer information.



LÄNSSTYRELSEN
VÄSTRA GÖTALANDS LÄN

Lena Smith

Bevarandeplan för Natura 2000-området SE0530105 Bryngelsgårde

Kommun: Alingsås

Områdets totala areal: 4,8 ha

Bevarandeplanen uppdaterad av Länsstyrelsen: 2017-03-28

Bevarandeplanen fastställd av Länsstyrelsen: 2017-06-16

Markägarförhållanden:

Privat

Regeringsbeslut, historik:

SPA: Nej, pSCI: 1998-01-01, SCI: 2005-01-01, SAC: 2011-03-01, regeringsbeslut
M2010/4648/Nm

Naturtyper och arter som ska bevaras i området:

Naturtyper och arter enligt art- och habitatdirektivet samt fågeldirektivet:

6410 - Fuktängar

6510 - Slätterängar i låglandet

Bevarandesyfte

Det överordnade bevarandesyftet för Natura 2000-nätverket är att bidra till bevarandet av biologisk mångfald genom att bibehålla eller återskapa gynnsam bevarandestatus för de naturtyper och arter som omfattas av EUs fågeldirektiv eller art- och habitatdirektiv. För det enskilda Natura 2000-området är det överordnade syftet att bevara eller återställa ett gynnsamt tillstånd för de naturtyper eller arter som utgjort grund för utpekandet av området.

Prioriterade bevarandevärden: I Natura 2000-området Bryngelsgårde är de prioriterade bevarandevärdena den artrika slätterängen med lång hävdkontinuitet. Störst naturvärde har de delar som utgörs av stenig s.k. hackslättsäng.

Motivering: Slätterängarna vid Bryngelsgårde har hävdats under mycket lång tid, vissa av ytorna har aldrig odlats upp utan har använts för höproduktion hundratals år tillbaka i tiden. De hyser en stort artrikedom och även hotade arter förekommer. Landskapet är småskaligt och ålderdomligt.

Prioriterade åtgärder: Fortsatt traditionell slätterhävd av markerna. Rökning av igenväxningsvegetation i vissa områden och fortsatt vid behov.

Beskrivning av området

Natura 2000-området Bryngelsgårde ligger vid vägen ca 1,5 km sydväst om Ödenäs kyrka. Området ingår i riksintresse för naturvård och friluftsliv och ett nationellt och regionalt värdefullt odlingslandskap. De småskaliga odlingsmarkerna vid Bryngelsgårde ligger på Ödenäsdrumlinens sluttningar. På den äldre ekonomiska kartan från 1890-talet redovisas i stort sett hela området som åker och ängsmark. Störst naturvärde återfinns i de delar som utgörs av stenig s.k. hackslåttäng. Dessa områden har aldrig odlats upp och har sannolikt brukats som äng under mycket lång tid; vissa ytor kan följas tillbaka till kartor från 1700-talet. Delar av åkermarkerna brukas idag som vall eller betesmark. Under de senaste decennierna har dock flera åkrar hävdats genom traditionell slätter med lie eller slätterbalk, vilket gjort att en alltmer naturaliserad flora börjat vandra in. Huvuddelen av området är idag välhävdad och öppet. Norr och väster om gården samt i sydväst finns områden som i äldre tid varit slättermark men som idag är igenvuxna av skog. Närmast gården finns ett antal grova hamlade askar. I söder gränsar området till allmän väg, i sydväst till åkermark. I övriga delar omges området av skog.

Väggkanten längs med Natura 2000-området är av Trafikverket utpekad som artrik med förekomst av arter som granspira och käringtand. Lövskogen norr om Natura 2000-området klassades i lövskogsinventeringen ha högt naturvärde, klass 2. Inom Natura-området finns fornlämningar i form av väghållningsstenar samt en del av en röjningsröseyta, vilken till största delen ligger utanför områdets norra sida.

Bevarandemål

Se under naturtypsbeskrivningarna.

Vad kan påverka negativt

Området är känsligt för alla åtgärder som medför ökad beskuggning, markskador eller förnaansamling. Vid brukande av åkermarkerna i anslutning till ängsmark är det mycket viktigt att inte gödsel, kalk och bekämpningsmedel sprids utanför åkerytor. Även åtgärder på öppen mark utanför området kan få negativa konsekvenser för områdets värden. Området gränsar till allmän väg och underhållsåtgärder i anslutning till vägen t.ex. dikesrensning kan vara negativt. Avverkning, gallring eller andra skogsbruksåtgärder inom skogsmark i anslutning till området är inte något direkt hot. Om utdrivning av virke genom Natura 2000-området skulle bli aktuellt ska kontakt först tas med Länsstyrelsen för samråd.

Negativ påverkan kan vara:

- Betesdrift annat än efterbete.
- Upphörande hävd som leder till igenväxning och beskuggning. Gäller även på öppen mark utanför området.
- Markbearbetning, sådd eller plantering av skog, julgranar eller energiskog. Gäller även på öppen mark utanför området.
- Uppförande av byggnad eller annan exploatering. Gäller även på öppen mark utanför området.
- Anläggande av väg, mark- eller luftledning.
- Alla former av täktverksamhet.
- Markarbeten som t.ex. sprängning, grävning och schaktning.
- Tippning av schaktmassor, halm eller dylikt.
- Dikning.
- Rensning av diken.
- Underhållsarbeten längs befintlig väg.

Bevarandeåtgärder

Förutom vad som i övrigt gäller enligt miljöbalken och annan miljölagstiftning krävs tillstånd för

att bedriva verksamheter eller vidta åtgärder som på ett betydande sätt kan påverka miljön i ett Natura 2000-område. Tillstånd krävs inte för verksamheter och åtgärder som direkt hänger samman med eller är nödvändiga för skötseln och förvaltningen av det berörda området (7 kap 28 a § miljöbalken). Om en verksamhet/åtgärd påverkar ett Natura 2000-område så kan denna vara tillståndspliktig även om den utförs utanför Natura 2000-området.

Skydd:

- Natura 2000-området Bryngelsgärde ligger inom landskapsbildsskyddsområde - Härskogen
- Området är skyddat enligt miljöbalken, Natura 2000-bestämmelserna.
- Yttre vattenskyddsområde, Ömmern

Riksintressen m.m.:

- Riksintresse naturvård, Sjön Ömmern och Ödenäs.
- Riksintresse friluftsliv, Härskogenområdet.
- Nationellt värdefullt odlingslandskap, Ödenäs.
- Nationellt värdefulla ängs- och hagmarker, Bryngelsgärde-Västergården.
- Regionalt värdefullt odlingslandskap, Ödenäs.

Skötsel:

- Skötseln sker enligt skötselavtal mellan Länsstyrelsen och brukaren av en total yta om 1,75 ha och avtalet gäller åren 2017-2021. Skötseln innefattar skötsel av allmogeåker (0,2 ha), naturlig slåtteräng (1,5 ha) och restaurering av slåtteräng (0,05 ha).
- En förutsättning för att områdets värden ska bibehållas är att slåtterängarna hävdas på traditionellt sätt med årlig slåtter och efterbete samt att åkermarkerna hålls öppna med hävd.
- Fortsatt röjning av lövsly i den södra delen av området, längs vägen.

Uppföljning av naturtyper och arter

Länsstyrelsen ansvarar för att uppföljning av bevarandemål genomförs. Uppföljningen ska ske enligt de manualer för skyddade områden som har tagits fram av Naturvårdsverket. Mätbara mål, så kallade målindikatorer, ska registreras i databasen SkötselDOS. Dessa målindikatorer följs sedan upp. Målsättningen är att kunna se om de bevarandemål som satts upp i bevarandeplaner och skötselplaner uppfylls, att skötseln fungerar och att Natura 2000 - naturtyperna och arterna har gynnsamt tillstånd.

Naturtyper och arter enligt art- och habitatdirektivet samt fågeldirektivet:

6410 - Fuktängar

Areal: 0,1 ha. Arealen fastställd i regeringsbeslut

Beskrivning

En liten fuktäng finns i Natura 2000-områdets nordöstra hörn gränsande till gårdsmiljön och vägen. I ängen finns enstaka buskar samt något enstaka träd. Området är fältbesökt och hävden är god liksom dess bevarandetilstånd. Uppgifter om artsammansättningen i fältskiktet saknas dock i dagsläget.

Generell beskrivning av naturtypen: Hävdpräglade fuktängar med blåtåtel eller starr nedanför trädgränsen. Naturtypen har utvecklats genom lång hävdkontinuitet. Krontäckning av träd och buskar, som inte är av igenväxningskaraktär, är 0 - 30%. Hävdgynnade arter ska finnas. Två undertyper finns: a) Fuktängar på neutrala till alkaliska, kalkrika jordar med ett varierande vatteninnehåll, ofta relativt artrika. Här ingår bl.a. "kalkfuktängen" (6411). b) Fuktängar på surare jordar, ibland torvrika med blåtåtel, tåg- och starrarter (6410). Typen varierar beroende på hävd och hävdintensitet.

Typiska arter, exempel:

6410: Jungfru Marie nycklar, gökblomster, stagg, granspira m.fl.

6411: Hårstarr, ängsstarr, ängsnycklar, vildlin, tätört m fl.

Gemensamma: Ormrot, darrgräs, slätterblomma, gulärta, storspov, rödbena, toftsvipa.

Naturtypen är känslig för igenväxning, ökad beskuggning, uppluckrad grässvål samt konkurrens från ohävsarter och främmande arter. Naturtypen är även känslig för förändrad hydrologi som t.ex. förändringar i ansluten grundvattenförekomst, fragmentering och för minskade populationer av karaktäristiska och typiska arter.

Bevarandemål

Arealen av Fuktängar (6410) ska vara minst 0,1 hektar.

Regelbunden hävd genom slätter ska påverka området. Ingen skadlig ansamling av förna (t.ex. fjolårsgräs) ska finnas i området efter vegetationsperiodens slut. Typiska och karakteristiska arter samt andra naturligt förekommande arter ska finnas och förnygra sig. Hydrologin ska vara naturlig och markfuktigheten tillräcklig. Det ska inte finnas några avvattande eller tillrinnande diken eller körspår eller andra avvattande anläggningar som medför negativ påverkan.

Näringsstatusen i marken ska vara naturlig. Krontäckningen av träd och buskar ska vara liten. Varken vedartad eller örtartad igenväxningsvegetation ska förekomma mer än i begränsad utsträckning. För naturtypen främmande arter ska inte förekomma. Enstaka värdefulla träd och buskar, t.ex. bärande och blommande träd/buskar, hålträd, hagmarksträd, gamla träd, ska finnas. Typiska kärlväxter ska förekomma allmänt-rikligt.

Negativ påverkan

- Utebliven röjning av igenväxningsvegetation och minskat eller upphört bete leder på sikt till igenväxning av buskar och träd och utarmning av den hävdgynnade floran och faunan.
- Alltför kraftig röjning av buskar och träd så att organismer som är beroende av dessa strukturer missgynnas.
- Skötsel som avlägsnar småbiotoper, kantzoner och mosaikmiljöer och skapar skarpa gränser mellan olika markslag påverkar naturtypen negativt.
- Spridning av gödsel i naturtypen påverkar floran negativt.
- Kväveläckage från angränsande marker påverkar floran negativt.

- Dräneringar som torkar ut naturtypen.
- Markexploatering och annan markanvändningsförändring i objektet eller i angränsande områden, exempelvis skogsplantering, dikning och täktverksamhet.
- Gödslings- och försurningseffekter från nedfall av luftburna föroreningar påverkar floran negativt.

Bevarandeåtgärder

- Fortsatt hävd genom slåtter.
- Røjning av ohävsarter och igenväxningsvegetation såsom älggräs, veketåg, skräppa och liknande, vid behov.
- Välbevarad grundvattenstatus är en viktig förutsättning för att naturtypen ska ha fortsatt höga bevarandevärden.

Bevarandetillstånd

Bevarandetillståndet är gynnsamt.

6510 - Slåtterängar i låglandet

Areal: 1,3 ha. Arealen fastställd i regeringsbeslut

Beskrivning

Den största arealen slåtteräng finns i Natura 2000-områdets södra och västra delar. Lite mindre ytor finns även längs vägen i sydost och på den nordöstra sidan. Huvuddelen utgörs av sedan lång tid hävdad, stenig s.k. hackslått som omges av mindre åkrar. Enstaka träd förekommer i ängarna, främst av ek och rönn. Längs vägen växer en del lövsly men röjningar i detta område pågår. Viss nyhamling av yngre lövträd har skett. Ohävdarter som noterats förekomma är smörblomma, hundäxing, knapptåg, tuvtåtel, örnbräken, veketåg och älggräs. Dessa arter finns i något större mängd i slåtterängen längs vägen.

Fältskiktet i hackslåttängarna domineras framförallt av svinrot (typisk art) och stagg och är mycket artrikt med ett stort antal slåttergynnade arter. Här finns bland annat de typiska arterna darrgräs, hirsstarr, höskallra, Jungfru Marie nycklar, jungfrulin, knagglestarr, liten blåklocka, loppstarr, slåtterfibbla och slåttergubbe (rödlistad som sårbar, VU). Tidigare har även de typiska arterna låsbräken, slåtterblomma, och ängsskallra noterats. Till de mer sällsynta arterna som förut fanns i ängen hör späd ögontröst och tidigblommande fältgentiana (starkt hotad, EN). Även fjärilsarten sexfläckig bastardsvärmare (nära hotad, NT) har noterats (2014). Båda dessa arter indikerar att området har ogödslade ängsmarker med långvarig hävd. Vissa delar som tidigare varit åkermark är artfattigare men hävd genom traditionell slåtter under senare decennier har successivt naturaliserat floran.

Naturtypen slåtteräng har traditionellt utnyttjats för skörd av vinterfoder, den förekom över stora arealer i landskapet. I och med övergången till rationellt jordbruk har denna naturtyp minskat mycket kraftigt. Blomrika slåttermarker har mycket stor betydelse för många organismer som är knutna till odlingslandskapet, inte minst för slåttergynnade kärlväxter och många insekter, i synnerhet fjärilar och vildbin. Dagens mycket små arealer artrika slåttermarker är förmodligen en starkt bidragande orsak till att många fjärilar minskat katastrofalt.

Generell beskrivning av naturtypen: Artrika, torra – friska, hävdpräglade ängar. Naturtypen har utvecklats genom lång kontinuitet av slåtterängsskötsel (och ofta även använts som betesmark på senare tid). Krontäckning av träd och buskar är 0 – 30%. Hävdgynnade arter ska finnas. Typiska arter (kärlväxter) är: kattfot, slåttergubbe, slåtterfibbla, ormrot, darrgräs, Jungfru Marie nycklar, nattviol, prästkrage, jungfrulin, svinrot, rödklint, ängsnycklar, hirsstarr, pillerstarr m.fl. samt (fjärilar): ängspärlemorfjäril, skogsvisslare, vitfläckig guldvinge, slåttergräsfjäril, skogsnätfjäril, ängsblåvinge, smultronvisslare m.fl.

Naturtypen är känslig för igenväxning, ökad beskuggning, förnaansamling, ökad näringsstatus, uppluckrad grässvål samt konkurrens från ohävdarter och främmande arter. Naturtypen är även känslig för förändringar i ansluten grundvattenförekomst, fragmentering och för minskade populationer av karaktäristiska och typiska arter.

Bevarandemål

Arealen Slåtterängar i låglandet (6510) ska vara minst 1,3 hektar. Regelbunden slåtter, vid traditionell tidpunkt, och efterbete ska påverka gräsmarken. Ingen skadlig ansamling av förna (t.ex. fjolårsgräs) ska finnas i området efter vegetationsperiodens slut. Artsammansättningen i fält- och bottenskiktet ska domineras av naturliga, typiska samt karaktäristiska slåttermarksarter. Typiska och karaktäristiska arter samt andra naturligt förekommande arter ska förnygra sig. Naturtypen ska ha en ostörd hydrologi. Näringsstatusen i

marken ska vara naturlig. Krontäckningen av träd och buskar ska saknas eller vara liten. Varken vedartad eller örtartad igenväxningsvegetation ska förekomma mer än i begränsad utsträckning. För naturtypen främmande arter ska inte finnas. Enstaka fysiska strukturer i form av stenmurar, odlingsrösen etc. ska finnas. Enstaka värdefulla träd/buskar, t.ex. bärande och blommande träd/buskar, hålträd, hagmarksträd, gamla träd av ek och ask, döda eller döende träd ska förekomma. Det ska finnas födoresurser såsom pollen- och nektarresurser som kan utnyttjas av framförallt olika fjärilsarter. Typiska kärlväxter ska förekomma allmänt-rikligt.

Negativ påverkan

- Minskad eller utebliven slåtter och röjning av igenväxningsvegetation kan på sikt leda till igenväxning av buskar och träd och utarmning av den hävdgynnade floran och faunan.
- Utebliven höbärgning leder till förnaansamling med utarmning av den hävdgynnade floran och faunan som följd.
- Årlig slåtter vid fel tidpunkt, t.ex. för tidigt på säsongen när växterna ännu inte hinner sätta frö, leder med tiden till utarmning av den hävdgynnade floran och faunan.
- Slåtter med felaktiga redskap, som rotorslåtteraggregat, röjsåg o dyl. kan vara mycket negativ.
- Spridning av gödsel i naturtypen påverkar floran negativt.
- Tillskottsutfodring av betesdjuren ger indirekt näringstillförsel till marken och missgynnar den konkurrenssvaga floran.
- Samhågnad betesdrift med intilliggande gödslad åkermark ger ett indirekt näringstillskott till slåttermarken och är negativt för floran.
- Upphörande efterbete eller efterbete med för "lätta" djurslag framförallt får. Permanent betesdrift samt vinterbete har mycket stor negativ effekt.
- Även åtgärder som påverkar grova hamlade lövträd är negativt.
- Alltför kraftig röjning av buskar och träd så att organismer som är beroende av dessa strukturer missgynnas.
- Skötsel som avlägsnar småbiotoper, kantzoner och mosaikmiljöer och skapar skarpa gränser mellan olika markslag påverkar naturtypen negativt.
- Användning av avmaskningsmedel som innehåller avermectin är negativ för den dynglevande insektsfaunan och bör därför bara användas vid behov.
- Gödslings- och försurningseffekter från nedfall av luftburna föroreningar påverkar floran negativt.

Bevarandeåtgärder

- De skötselåtgärder som anges i skötselavtalet för allmogeåkern, den naturliga slåtterängen samt den restaurerbara slåtterängen, ska följas.

Detta innebär bland annat;

- * Årlig fagning av den naturliga slåtterängen under april - maj.
- * Årlig slåtter med lie eller motormanuell slåtterbalk under perioden 15 juli - 15 augusti.
- * Hö strängläggs och får torka på plats för bortförsel efter några dagar.
- * Årligt efterbete under minst 3 veckor. Bete får inte ske efter den 15 oktober.
- * Sly i området tas bort och hålls efter genom årliga röjningar.
- Välbevarad grundvattenstatus är en viktig förutsättning för att naturtypen ska ha fortsatt höga bevarandevärden.

Bevarandetillstånd

Naturtypen har gynnsamt bevarandetillstånd utom i det långsmala delområdet närmast vägen där naturtypen inte når upp till fullgod Natura 2000-naturtyp. Detta område är dock på god väg mot gynnsamt bevarandetillstånd då floran har utvecklats mycket positivt de senaste åren. De övriga, idag hävdade slåtterängarna är välhävdade och utgör en mycket god representant för habitatet.

Dokumentation

Andersson, R. 1992: Ängar och hagar i Alingsås kommun. Länsstyrelsen i Älvsborgs län, rapport 1992:10. Vänersborg. ISSN 1100-9640.

Appelqvist, T. 1985: Lövskogar i Alingsås kommun. Länsstyrelsen i Älvsborgs län, 1987:8.

Artportalen. ArtDatabanken SLU. www.artportalen.se. Uttag 2017-03

Ekstam, U., Aronsson, M., Forshed, N., 1988: Ängar. Helsingborg. ISBN 91-36-02720-0.

Jordbruksverket, multikuben, uttag 2017-03.

Länsstyrelsen i Älvsborgs län. 1989: Områden av riksintresse för naturvård och friluftsliv samt områden med geografiska bestämmelser.

Länsstyrelsen i Älvsborgs län. 1994: Värdefulla odlingslandskap i Älvsborgs län. Länsstyrelsen i Älvsborgs län, Rapport 1994:5.

Länsstyrelsen Västra Götalands län, 2017. Skötselavtal om skötselåtgärder i Natura 2000-området Bryngelsgårde, Alingsås kommun. Dnr 512-610-2017.

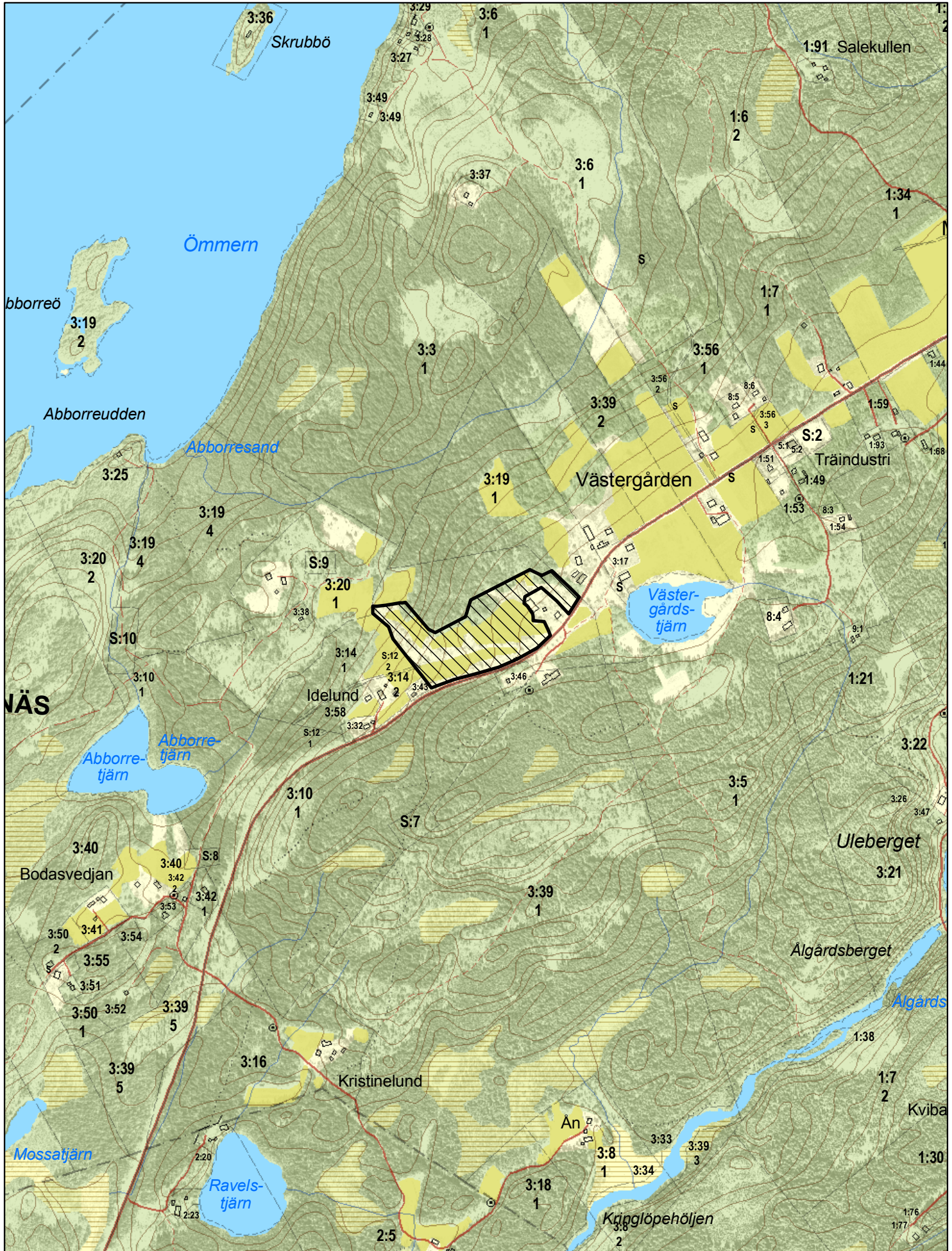
Nationell bevarandeplan för odlingslandskapet (National Conservation Plan for the Agricultural Landscape). ISBN 91-620-4815-5.

Naturvårdsverket. Art- och naturtypsvisa vägledning. www.naturvardsverket.se/Stod-i-miljoarbetet/Vagledning/Natura-2000/.

Bilagor

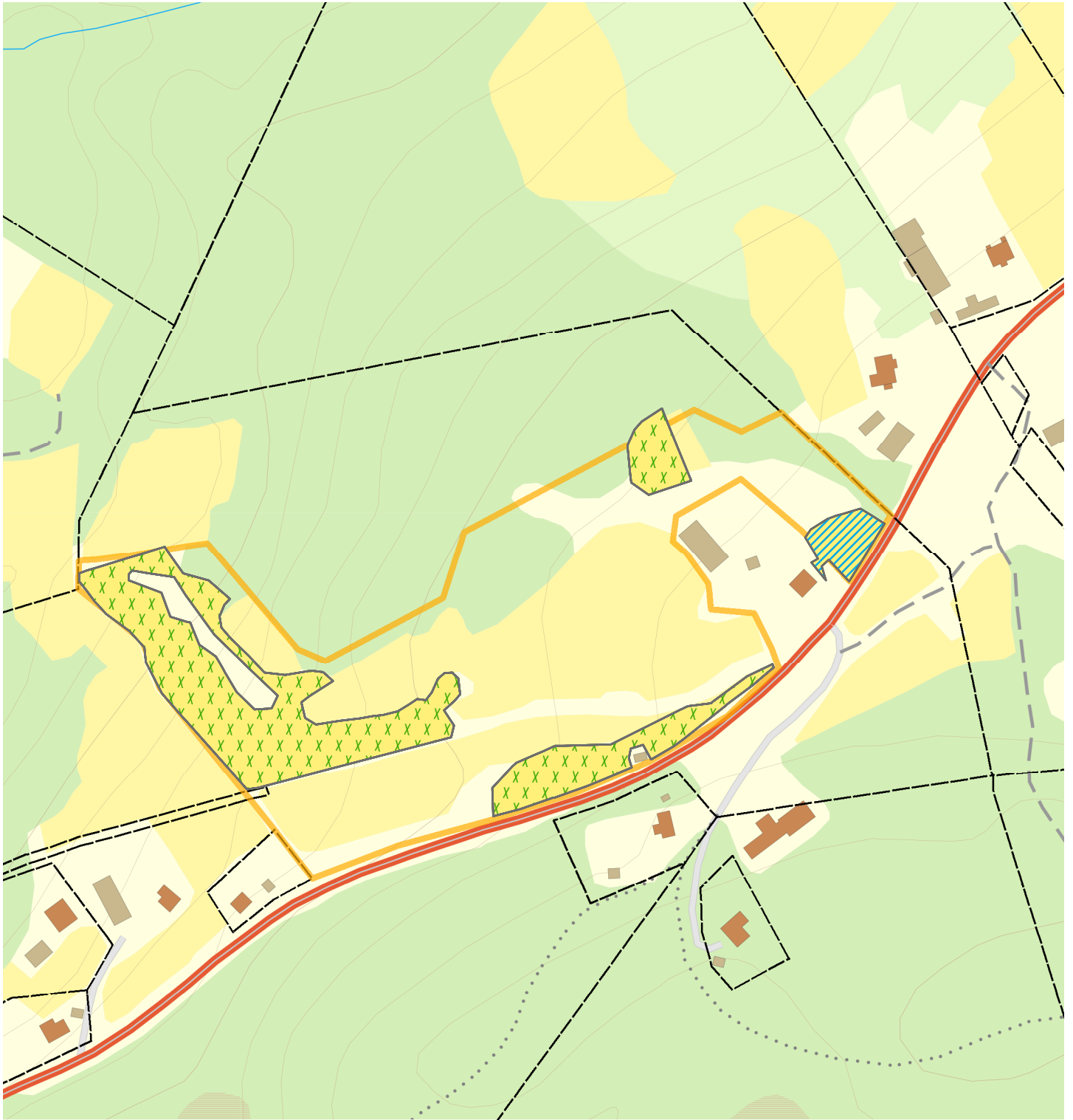
Kartor:

1. Natura 2000-områdets avgränsning, beslutskarta.
2. Naturtypskarta




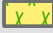
0 125 250 500 Meters


Map scale 1:10 000. Original printed 2009-01-30. Copyright Lantmäteriet 2009, dnr 106-2004/188-O.

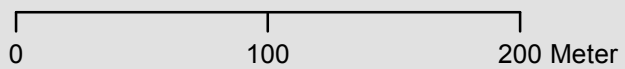


Natura 2000-naturtypskarta, Bryngelsgärde SE0530105, Alingsås kommun



 6410 - Fuktängar
  6510 - Slätterängar i låglandet

 Natura 2000 Habitatdirektivet



Skala (i A4): 1:3 000