

Enheten för naturvård



Tärnholm SE0110346

Bevarandeplan för Natura 2000-område

(enligt 17 § förordningen (1998:1252) om områdesskydd enligt miljöbalken m.m.)



Inledning

Bevarandeplanen är det dokument som beskriver vilka mål som ska uppnås i bevarandet av ett Natura 2000-område och som anger vilka bevarandeåtgärder som planeras. I bevarandeplanen beskrivs vilka förutsättningar som krävs för att de utpekade arterna och livsmiljöerna ska upprätthålla s.k. gynnsam bevarandestatus. Det har betydelse för tillämpningen av regelverket om Natura 2000-områden.

BEVARANDEPLANDatum
2017-06-12Beteckning
511-18669-2017

Namn	Tärnholm	Areal	20,2 ha
Natura 2000-kod	SE 0110346		
Kommun	Vallentuna		
Bevarandeplan fastställd av Länsstyrelsen	2007-02-05		
Bevarandeplan reviderad av Länsstyrelsen	2017-06-12		
Områdestyp och status	SAC-område enligt art- och habitatdirektivet		
Ägarförhållanden	Privat		

Ingående livsmiljöer enligt art- och habitatdirektivet

Tabell 1. Livsmiljöer.

Livsmiljökod	Livsmiljöns namn	Areal (ha)	Andel (%)
6270	*Silikatgräsmarker	2,3	11
9070	Trädklädd betesmark	5,1	25

* Prioriterad livsmiljö – bevarandet bedöms ha hög prioritet inom EU.

Ingående arter enligt art- och habitatdirektivet

Natura 2000-arter är arter som finns upptagna i bilaga 2 till EU:s art- och habitatdirektiv och skyddas därmed av Natura 2000-reglerna. I denna bevarandeplan nämns andra arter än de som är skyddade av Natura 2000-reglerna. Dessa arter har inte samma lagliga skydd såsom eventuella Natura 2000-arter.

Tabell 2. Arter.

Artens kod	Svenskt namn	Vetenskapligt namn
Inga Natura 2000-arter finns rapporterade från området.		

Bevarandesyfte för Tärnholm

Bevarandesyftet och beskrivningen av livsmiljöer nedan utgör den beskrivning som ska upprättas i enlighet med 17 § förordningen om områdesskydd m.m. (FOM). Tillsammans med bevarandemål och bevarandeåtgärder i denna plan utgör de underlag som visar hur myndigheterna behöver arbeta för att motsvara kraven i 16 § FOM.

BEVARANDEPLAN

Datum
2017-06-12

Beteckning
511-18669-2017

Det övergripande syftet med Natura 2000-området är att bidra till att upprätthålla en gynnsam bevarandestatus för de i området utpekade livsmiljöerna. I Tärnholm är betesmarkerna – både de öppna och de trädklädda – det prioriterade värdet.

Betesmarkerna i Tärnholm ligger omgivna av skogar och det är långt till andra hagmarker inom skyddade områden. En knapp km söder om Natura 2000-området finns dock fler värdefulla träd i en lövskogslund som dessvärre inte betas. I övrigt finns hel del oskyddade betesmarker i en ”ring” med ett avstånd på 3-5 km från Tärnholm.

Prioriterade åtgärder för området är upprättande av någon typ av avtal/miljöstöd, alternativt formellt skydd, samt den skötsel som framgår av tabell 3. Se kursiverad text under rubriken ”Bevarandeåtgärder med tidsplan”.

Bevarandemål för Tärnholm

Att bidra till gynnsam bevarandestatus för de i området utpekade livsmiljöerna uttrycks i detta område i följande mål.

***Silikatgräsmarker (6270)**

- Arealen silikatgräsmarker ska bibehållas.
- Vegetationen ska vara välhävdad av bete och/eller slåtter, helst bete, varje år vid vegetationsperiodens slut så att ansamling av förna inte sker.
- Igenväxningsvegetation förekommer inte eller endast i begränsad omfattning.
- Grässvålen ska i huvudsak vara solexponerad med spridda buskar och träd.
- Marken ska vara opåverkad av konstgödsling och stödutfodring, kalkning, dikning, insådd av för livsmiljön främmande arter.
- De för livsmiljön typiska arterna, till exempel brudbröd, ögontröst, ängsvädd, svartkämpar, jungfrulin och kattfot, ska finnas i livskraftiga bestånd.

Trädklädd betesmark (9070)

- Arealen trädklädd betesmark ska bibehållas.
- Vegetationen ska vara välhävdad av bete och/eller slåtter, helst bete, varje år vid vegetationsperiodens slut så att ansamling av förna inte sker.
- Träden i betesmarken ska ha en varierad åldersstruktur och bestå av olika trädarter med riklig förekomst av gamla och grova träd samt död ved i olika former och nedbrytningsstadier.
- Det ska finnas solbelysta gläntor med en hävdgynnad flora spritt i hagen och inslag av enstaka buskage. I hagen (ej i skogsbetet) ska det finnas flera fritt stående, solbelysta, spärrgreniga ekar och björkar.
- Marken ska vara opåverkad av konstgödsling och stödutfodring, kalkning, dikning, insådd av för livsmiljön främmande arter.

BEVARANDEPLAN

Datum
2017-06-12

Beteckning
511-18669-2017

- Igenväxningsvegetation ska inte förekomma. Eventuella buskar som är lämpliga att utgöra skydd för naturlig förnygring av ädellövträd eller en del yngre träd i skogsbetet kan lämnas och betraktas inte som igenväxning.
- De för livsmiljön typiska arterna, till exempel grynig blåslav, ska finnas i livskraftiga bestånd.

Beskrivning av området

Tärnholm ligger naturskönt vid sjön Tärnans sydvästra strand. Den norra delen av hagmarkerna omger en åker som vid besöket betades och den södra delen ligger i anslutning till sjön. Hagmarkerna består av flera olika typer av hagmarker: öppna artrika hagmarker, trädklädda betesmarker med främst ek samt ett skogsbete. Hagmarkerna har en lång beteskontinuitet men de öppna hagarna och de glest trädklädda betesmarkerna har varit öppnare förut enligt den gamla ekonomiska kartan från 1950-talet. Vid besöket betades hagen tillsammans med åkermarken där tillskottsutfodring skedde. Detta riskerar att medföra en gödseffekt på Natura 2000-området och därmed hota dess hävdgynnade flora och fauna. Hagen betas av nötkreatur och häst och var tämligen välbetad vid fältbesöket.

Genom den norra delen av hagen går Roslagsleden och genom den södra hagen går en kraftledning.

Beskrivning av livsmiljöer

*Silikatgräsmarker (6270)

De öppna artrika gräsmarkerna i Tärnholm har lång beteskontinuitet. Livsmiljön är bevuxen främst med enstaka äldre björkar och ekar, bitvis tätt med en, en del unga tallplantor, gran och rönn. Markskiktet visar tecken på att området tidigare har varit mer igenvuxet bl a genom den bitvis rika förekomsten av lingonris och mossor. Ormbunken örnbräken växer bitvis alltför tätt. I hagen finns de för livsmiljön typiska arterna brudbröd, ögontröst, ängsvädd, svartkämpar, jungfrulin, ormrot, blåsuga, fältgentiana, nattviol, prästkrage, skallror och kattfot.

Enligt inventering 2016 så är södra betesmarken övergiven sedan 5-10 år tillbaka. Här är det delvis tätt med björksly där örnbräken, piprör och midsommarblomster breder ut sig, det påminner om hyggesvegetation. Endast i mindre, fuktiga partier finns det kvar rikligare förekomster av hävdgynnade arter. Av dessa förekommer endast ängsvädd, blodrot och vårbrodd i större antal. Stängsel saknas.

Norra delområdet med mer blommor och mindre sly än i söder. Även här saknades bete och stängsel. Återupptaget bete är nödvändigt.

BEVARANDEPLANDatum
2017-06-12Beteckning
511-18669-2017**Trädklädd betesmark (9070)**

I hagen i Tärnholm består denna livsmiljö av två undergrupper: hagmarker med ett glest trädskikt av företrädesvis gamla och medelålders ekar samt skogsbete där barrträd dominerar. Träd- och buskskiktet ska ha en krontäckning på minst 25 % och hagmarkerna med ett glest trädskikt ska inte ha en krontäckning som är tätare än 75 %. I hagmarkerna med ett glest trädskikt dominerar gamla och medelålders ekar trädskiktet och det finns inslag av medelålders asp, unga tallar, björk och gran. Kring flera av de gamla ekarna i nordvästra delen är ett stängsel uppsatt kring stammen för att förhindra skador på träden, t ex i form av gnagskador från hästarna. Hagmarker med grova lövträd är speciellt värdefulla eftersom träden ofta hyser rikligt med arter av lavar, svampar och evertebrater och ofta flera rödlistade (hotade) arter. Tusentals arter kan höra hemma i denna livsmiljö. Skogsbetet består av ett olikåldrigt trädskikt där gran och tall dominerar med inslag av björk, ek och en. De för livsmiljön typiska arterna blåsuga, kattfot, knägräs, ormrot, ängsvädd och ärenpris har hittats i hagmarken med ett glest trädskikt och grynig blåslav och ärenpris har hittats i skogsbetet.

Hotbild – vad kan påverka Natura 2000-området negativt

En komplett lista är inte möjlig att upprätta. Här listas ett urval hot som i det här området bedömts mest relevanta.

***Silikatgräsmarker (6270)**

- Upphört bete eller fortsatt svagt bete och sent betespåsläpp. Detta riskerar att öka förnaansamlingen och öka igenväxningen vilket i sin tur riskerar att slå ut den hävdgynnade floran.
- Vinterbete.
- Tillförsel av handelsgödsel och tillskottsutfodring.
- Markexploatering. Gräsmarken kan förstöras genom utfyllnad, uppläggning av jordmassor, vägdragningar, skogsplantering eller dikning.

Trädklädd betesmark (9070)

- Igenväxning till följd av upphörd eller minskad hävd. Detta leder i de glest trädbevuxna hagarna till beskuggning av de grova lövträden vilket förkortar trädens livslängd och missgynnar de många trädlevande arterna som företrädesvis gynnas av att trädet är solbelyst.
- Vinterbete kan bidra till att marken trampas sönder och att föryngringen av rekryteringsträd försvåras. Avsaknaden av ersättningsträd till de gamla grova träden är ett hot i sig.
- Tillförsel av handelsgödsel och tillskottsutfodring.
- Stora stormfällningar av gamla grova träd. Försök att undvika att röja så att vindstyrkorna ökar och riskerar att fälla träd.

BEVARANDEPLANDatum
2017-06-12Beteckning
511-18669-2017

- En avverkning av de gamla ädellövträden eller bortstädning av döda högstubbar och torrakor utgör ett direkt hot mot de arter som de hyser.
- Markexploatering, t ex dikning, uppläggning av jordmassor, utfyllnad eller annan exploatering t ex bebyggelse i området.

Bevarandeåtgärder med tidsplan**Gällande regler**

Enligt 7 kap 28 a § miljöbalken (MB) krävs tillstånd för att bedriva verksamheter eller vidta åtgärder som på ett betydande sätt kan påverka miljön eller störa utpekade arter i ett Natura 2000-område som har förtecknats enligt 7 kap 27 § MB. Tillstånd krävs inte för verksamheter och åtgärder som direkt hänger samman med eller är nödvändig för skötseln och förvaltningen av området. Alla Sveriges Natura 2000-områden utgör dessutom riksintressen (enligt 4 kap MB), vilka ska beaktas vid prövning av ärenden och planläggning.

Strandskydd gäller enligt 7 kap 13-18 §§ MB inom hela av Natura 2000-området. Inom strandskyddat område är viss typ av exploatering förbjuden, t.ex. uppförande av ny byggnad. Undantag från förbudet gäller t.ex. byggnader som behövs för de areella näringarna och som måste finnas inom strandskyddat område.

Behov av ytterligare reglering

Avtal eller miljöersättning behövs för att säkerställa gynnsam bevarandestatus för dessa hävdberoende livsmiljöer. Alternativt kan formellt skydd i någon form behöva utredas vidare.

Tabell 3. Förslag till skötselåtgärder för Tärnholm. Åtgärder i kursiv är prioriterade.

Livsmiljö/art	Åtgärd	Tidsplan
*Silikatgräsmarker (6270)	<i>Återupptaget bete och/eller slåtter, helst bete. Ingen tillskottsutfodring får ske.</i>	Omgående och årligen.
	Spara den döda lövveden. Den är av stort värde för många svampar, lavar och insekter.	Vid behov.
	<i>Södra delområdet behöver röjas på sly.</i>	Kontinuerligt. Omgående.

BEVARANDEPLAN

Datum
2017-06-12Beteckning
511-18669-2017

Trädklädd betesmark (9070)	<i>Bete och/eller slåtter, helst bete.</i>	Årligen
	För att få upp unga ersättningsträd av främst ek bör solbelysta luckor skapas och unga plantor bör skyddas mot betesskador genom t ex en tillfällig inhägnad eller genom att spara en del buskage där de unga plantorna skyddas från betesdjuren.	Kontinuerligt.
	<i>Friställ samtliga invuxna grova lövträd så att åtminstone delar av stammen blir solbelyst. Ta bort all ung tall och gran i de glest trädbevuxna trädklädda betesmarkerna. Ta bort en del av de unga granarna och tallarna i skogsbetet.</i>	Vid behov.
	Försök få bukt på örnbräken genom att slå med röjsnöre i kombination med att placera en saltsten bland örnbräken så att de trampas sönder.	Vid behov.
	Ta bort rishögar från tidigare röjningar. Elda på den intilliggande åkermarken för att undvika gödslings effekter på den trädklädda betesmarken	Vid behov.

Bevarandetillstånd i dag

Tabell 4. Bevarandetillstånd hos ingående livsmiljöer.

Livsmiljö/art	Bevarandetillstånd
*Silikatgräsmarker (6270)	Ej gynnsamt. Bete saknas.
Trädklädd betesmark (9070)	Ej gynnsamt. Bete saknas.

BEVARANDEPLAN

Datum
2017-06-12

Beteckning
511-18669-2017

Inventeringar i området och andra referenser

Artdatabanken, lista med rödlistade arter, uttag 2002-05-10.

Länsstyrelsen i Stockholms län. Naturkatalog för Stockholms län. Remissupplaga. 1996.

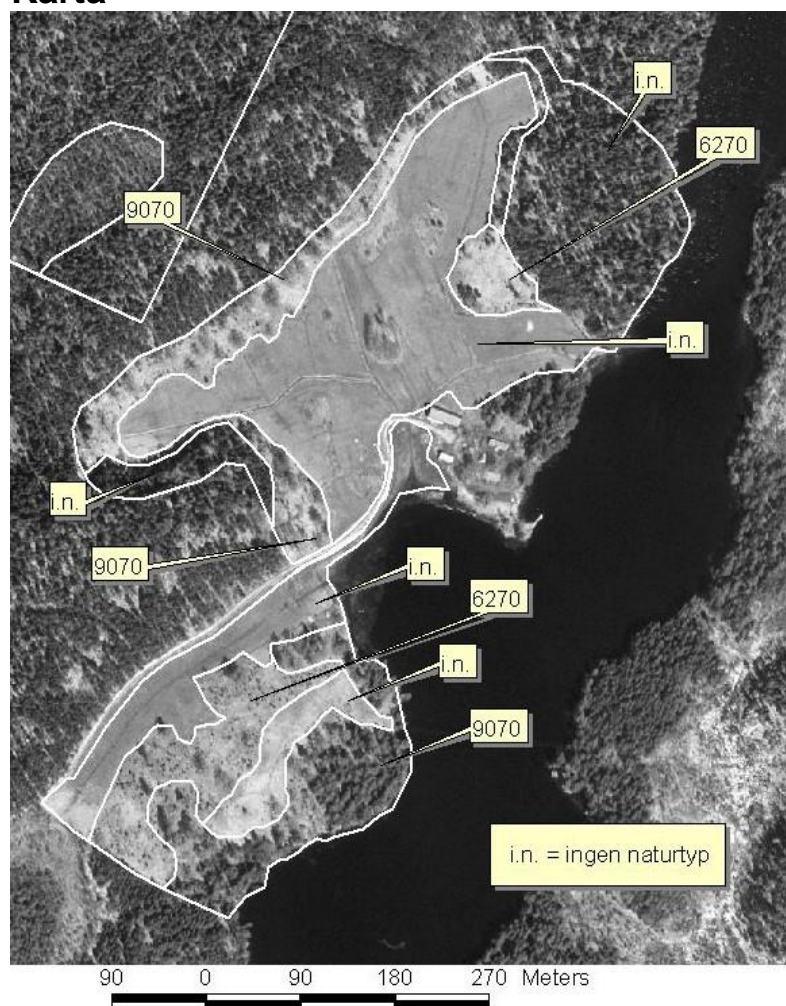
Länsstyrelsen i Stockholms län. Åtgärdsplan för Tärnholm, AB 655. 2001.

Länsstyrelsen i Stockholms län. Ängs- och betesmarksinventeringen i Stockholms län. 2002-2004.

Länsstyrelsen i Stockholms län. Ängs- och hagmarksinventeringen i Stockholms län. 1987-1991.

Skogsvårdsstyrelsen. Nyckelbiotopsinventering. 1997.

Karta



Ref: ©Lantmäteriet, 2005. Ur Geografiska Sverigedata, 106-2004/188-AB

Digital topografisk karta över **Tärnholm**. Natura 2000-området och de aktuella livsmiljöerna avgränsas med vit linje på kartan. Begreppet "naturtyp" i kartan är synonymt med livsmiljö i resten av dokumentet.