



Enheten för naturvård



Hammaran Nyborg SE0110341

Bevarandeplan för Natura 2000-område

(enligt 17 § förordningen (1998:1252) om områdesskydd enligt miljöbalken m.m.)



Inledning

Bevarandeplanen är det dokument som beskriver vilka mål som ska uppnås i bevarandet av ett Natura 2000-område och som anger vilka bevarandeåtgärder som planeras. I bevarandeplanen beskrivs vilka förutsättningar som krävs för att de utpekade arterna och livsmiljöerna ska upprätthålla s.k. gynnsam bevarandestatus. Det har betydelse för tillämpningen av regelverket om Natura 2000-områden.

BEVARANDEPLANDatum
2017-06-12Beteckning
511-18572-2017

Namn	Hammaren Nyborg	Areal	4,9 ha
Natura 2000-kod	SE 0110341		
Kommun	Upplands-Bro		
Bevarandeplan fastställd av Länsstyrelsen	2007-02-05		
Bevarandeplan reviderad av Länsstyrelsen	2017-06-12		
Områdestyp och status	SAC-område enligt art- och habitatdirektivet		
Ägarförhållanden	Privat		

Ingående livsmiljöer enligt art- och habitatdirektivet

Tabell 1. Livsmiljöer.

Livsmiljökod	Livsmiljöns namn	Areal (ha)	Andel (%)
9010	*Taiga	4,9	100

* Prioriterad livsmiljö – bevarandet bedöms ha hög prioritet inom EU.

Ingående arter enligt art- och habitatdirektivet

Natura 2000-arter är arter som finns upptagna i bilaga 2 till EU:s art- och habitatdirektiv och skyddas därmed av Natura 2000-reglerna. I denna bevarandeplan nämns andra arter än de som är skyddade av Natura 2000-reglerna. Dessa arter har inte samma lagliga skydd såsom eventuella Natura 2000-arter.

Tabell 2. Arter.

Artens kod	Svenskt namn	Vetenskapligt namn
Inga Natura 2000-arter finns rapporterade från området.		

Bevarandesyfte för Hammaren Nyborg

Bevarandesyftet och beskrivningen av livsmiljön nedan utgör den beskrivning som ska upprättas i enlighet med 17 § förordningen om områdesskydd m.m. (FOM). Tillsammans med bevarandemål och bevarandeåtgärder i denna plan utgör de underlag som visar hur myndigheterna behöver arbeta för att motsvara kraven i 16 § FOM.

Det övergripande syftet med Natura 2000-området är att bidra till att upprätthålla en gynnsam bevarandestatus för den i området utpekade livsmiljön taiga 9010.

BEVARANDEPLAN

Datum
2017-06-12

Beteckning
511-18572-2017

2-4 km åt sydväst, på andra sida Stora Ullfjärden (i Uppsala län), finns två naturreservat med barrskog. 5 km norrut finns ytterligare ett. I övrigt är det ont om skyddad skog i närområdet.

Det finns inga särskilt prioriterade åtgärder för Hammaren Nyborg.

Bevarandemål för Hammaren Nyborg

Att bidra till gynnsam bevarandestatus för den i området utpekade livsmiljön uttrycks i detta område i följande mål.

*Taiga (9010)

- Arealen taiga ska bibehållas.
- Skogen ska domineras av gamla träd av olika trädslag och med förekomst av stamhåligheter. Den ska dessutom ha en tämligen allmän till riklig förekomst av död ved i olika former och nedbrytningsstadier.
- Det ska finnas ett måttligt till påtagligt inslag av lövträd (speciellt gamla och/eller grova träd), i detta område främst asp och björk.
- Området ska påverkas av störningar, exempelvis i form av stormfällningar och insektsangrepp.
- Kontinuerlig förekomst av tall och gran ska upprätthållas.
- För livsmiljön typiska arter ska ha goda förutsättningar att finnas i livskraftiga bestånd.

Beskrivning av området

Öst om Stora Ullfjärden i nordvästra delen av Upplands-Bro kommun, reser sig en höjdrygg c:a 400 m från stranden som kallas för Hammaren. På krönet av höjdryggen ligger detta område. 800 m norrut finns gården Nyborg med sin dominerande huvudbyggnad.

Krönet av Hammaren har en sandig morän med grunda jordar och små partier med hållmarker. I sluttningen är jorrdjupet mäktigare. Små branter förekommer i brytningen mellan berg och skog. Stora sammanhängande jordbruksarealer finns både norr och söder om Natura 2000-området.

Trädskiktet är olikåldrigt och flerskiktat. Tall och gran dominerar men här växer också grovbarkiga vårtbjörkar och asp. Död ved i form av lågor och torra träd i olika nedbrytningsstadier finns väl representerade inom området. *Tallticka* växer på många av de gamla tallarna.

Närheten till gården och de stora jordbruksmarkerna som omger Hammaren ger signaler att skogen sannolikt har betats med djur under lång tid men att under de senaste decennierna har inget skogsbete bedrivits.

BEVARANDEPLAN

Datum
2017-06-12

Beteckning
511-18572-2017

Beskrivning av livsmiljön

***Taiga (9010)**

Området har en mycket karakteristisk skog med gamla barrträd och inslag av lövträd. Tallen är senvuxen och många träd har en s.k. pansarbark som tall får när den blir riktigt gammal. På de svaga markerna på krönet av Hammaren växer senvuxen gran delvis draperad med hänglavar. Grovbarkiga björkar vittnar om en tid då skogen var glesare och även aspen har sannolikt uppkommit vid en tid då området betades med djur. Det finns goda förutsättningar för att upprätthålla långsiktig kontinuitet av de trädslag som växer i området.

Karakteristiskt är även den stora mängden med död ved främst i form av torrträd. Det förekommer även liggande döda träd, flera av dem uppkomna efter kraftig vind på den södra sidan. Den stora mängden med död ved ger förutsättningar för vedberoende insekter och vedsvampar att hitta livsmiljöer.

Små berghällar och branter ger området en variation i ståndortsförhållanden och senvuxenheten på träden i dessa delar är mycket stor.

Variationen på trädslagsblandningen och den delvis mindre täta skogen ger även förutsättningar för olika arter av hänglavar t.ex. grå tagellav och manlav.

Flera träd av t.ex. tall är lämpliga som boträd för rovfåglar och aspen som finns kvar kan bli hålträd för hålhäckande fåglar.

Hotbild – vad kan påverka Natura 2000-området negativt

En komplett lista är inte möjlig att upprätta. Här listas ett urval hot som i det här området bedömts mest relevanta.

***Taiga (9010)**

- Stormfällning av det äldre trädskiktet.
- Konkurrens mellan trädslagen gör att ett trädslag får möjlighet att dominera.
- Skogsbrand över hela objektet

Bevarandeåtgärder med tidsplan

Gällande regler

Enligt 7 kap 28 a § miljöbalken (MB) krävs tillstånd för att bedriva verksamheter eller vidta åtgärder som på ett betydande sätt kan påverka miljön eller störa utpekade arter i ett Natura 2000-område som har förtecknats enligt 7 kap 27 § MB. Tillstånd krävs inte för verksamheter och åtgärder som direkt hänger samman med eller är nödvändig för skötseln och förvaltningen av området.

BEVARANDEPLANDatum
2017-06-12Beteckning
511-18572-2017

Alla Sveriges Natura 2000-områden utgör dessutom riksintressen (enligt 4 kap MB), vilka ska beaktas vid prövning av ärenden och planläggning.

Området omfattas av biotopskydd. Bestämmelser om biotopskydd finns i 7 kap. 11 § miljöbalken samt i 5-8 §§ förordningen (1998:1252) om områdesskydd enligt miljöbalken m.m. Inom området får inte bedrivas verksamhet eller vidtas åtgärder som kan skada naturmiljön.

Behov av ytterligare reglering

Det finns inget behov av ytterligare reglering.

Tabell 3. Förslag till skötselåtgärder för Hammaren Nyborg.

Livsmiljö/art	Åtgärd	Tidsplan
*Taiga (9010)	Ingen åtgärd. Området lämnas för fri utveckling.	

Bevarandetillstånd i dag

Tabell 4. Bevarandetillstånd hos ingående livsmiljö.

Livsmiljö/art	Bevarandetillstånd
*Taiga (9010)	Gynnsamt

Inventeringar i området och andra referenser

Artdatabanken, lista med rödlistade arter, uttag 2002-05-10.

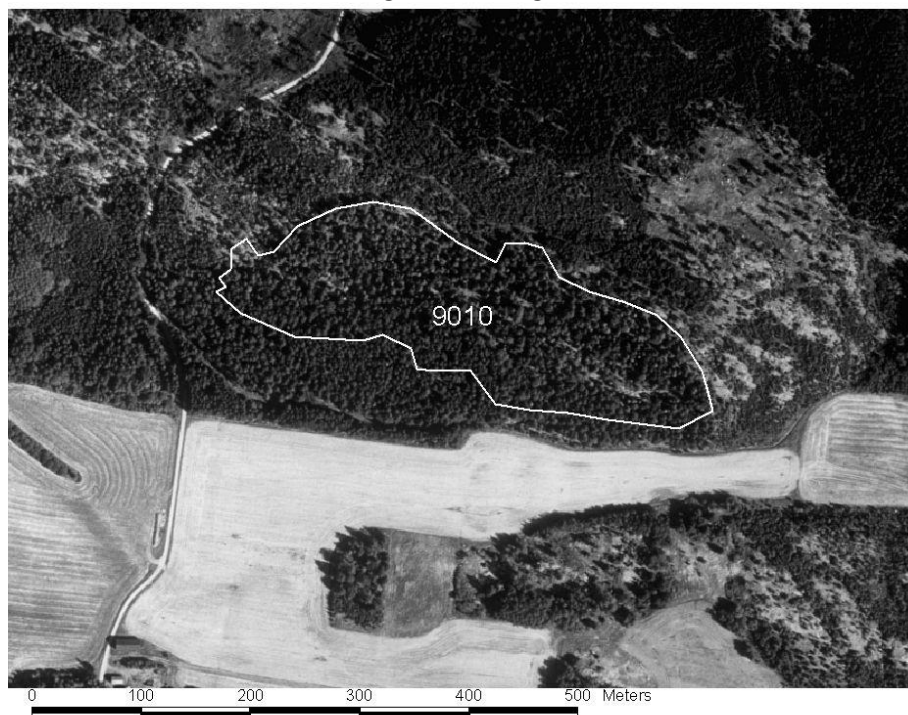
Länsstyrelsen i Stockholms län. Naturkatalog för Stockholms län. Remissupplaga. 1996.

Skogsvårdsstyrelsen, beslut om biotopskydd dnr 115/99 4.40

Skogsvårdsstyrelsen. Nyckelbiotopsinventering. 1997.

BEVARANDEPLAN**Datum**
2017-06-12**Beteckning**
511-18572-2017**Karta**

Ref: © Lantmäteriet, 2005. Ur Geografiska Sverigedata, 106-2004/188-AB



Digitalt ortofoto över Hammaren Nyborg. Natura 2000-området och livsmiljön avgränsas med vit linje på kartan.