

Enheten för naturvård



Maran SE0110251

Bevarandeplan för Natura 2000-område

(enligt 17 § förordningen (1998:1252) om områdesskydd enligt miljöbalken m.m.)



Inledning

Bevarandeplanen är det dokument som beskriver vilka mål som ska uppnås i bevarandet av ett Natura 2000-område och som anger vilka bevarandeåtgärder som planeras. I bevarandeplanen beskrivs vilka förutsättningar som krävs för att de utpekade arterna och livsmiljöerna ska upprätthålla s.k. gynnsam bevarandestatus. Det har betydelse för tillämpningen av regelverket om Natura 2000-områden.

BEVARANDEPLAN

Datum
2017-06-12Beteckning
511-18599-2017

Namn	Maran	Areal	0,86 ha
Natura 2000-kod	SE0110		
Kommun	Norrtälje		
Bevarandeplan fastställd av Länsstyrelsen	2007-02-05		
Bevarandeplan reviderad av Länsstyrelsen	2017-06-12		
Områdestyp och status	SAC-område enligt art- och habitatdirektivet		
Ägarförhållanden	Privat		

Ingående livsmiljöer enligt art- och habitatdirektivet

Tabell 1. Livsmiljöer.

Livsmiljökod	Livsmiljöns namn	Areal (ha)	Andel (%)
7230	Rikkärr	0,2	23

Ingående arter enligt art- och habitatdirektivet

Dessa arter finns upptagna i bilaga 2 till EU:s art- och habitatdirektiv skyddas därmed av Natura 2000-reglerna. I denna bevarandeplan nämns även andra arter än de som är skyddade av Natura 2000-reglerna. Dessa arter har inte samma lagliga skydd såsom eventuella arter i tabell 2.

Tabell 2. Arter.

Artens kod	Svenskt namn	Vetenskapligt namn
1013	Kalkkärrsgrynsnäcka	<i>Vertigo geyeri</i>
1014	Smalgrynsnäcka	<i>Vertigo angustior</i>
1903	Gulyxne	<i>Liparis loeselii</i>

Bevarandesyfte för Maran

Bevarandesyftet och beskrivningen av livsmiljöer och arter nedan utgör den beskrivning som ska upprättas i enlighet med 17 § förordningen om områdesskydd m.m. (FOM). Tillsammans med bevarandemål och bevarandeåtgärder i denna plan utgör de underlag som visar hur myndigheterna behöver arbeta för att motsvara kraven i 16 § FOM.

BEVARANDEPLAN

Datum
2017-06-12

Beteckning
511-18599-2017

Det övergripande syftet med Natura 2000-området är att bidra till att upprätthålla en gynnsam bevarandestatus för de i området utpekade arterna och livsmiljöerna. I Maran prioriteras livsmiljö rikkärr och arten gulyxne. Andra rikkärr inom skyddat område finns ca 4 km åt sydväst, i Västerholmen Natura 2000-område.

Prioriterade åtgärder för området är fastställelse av miljöstödsåtagande, samt den skötsel som framgår av tabell 3. Se kursiverad text under rubriken ”Bevarandeåtgärder med tidsplan”.

Bevarandemål för Maran

Rikkärr (7230)

- Arealen rikkärr ska vara minst 0,2 hektar och även innefatta de idag igenvuxna delarna i sydöstra hörnet av det öppna kärret.
- Vegetationen ska vara välhävdat av slåtter varje år vid vegetationsperiodens slut så att ansamling av förna inte sker.
- Igenväxningsvegetation förekommer inte eller endast i begränsad omfattning.
- Grundvattenytan ska variera och vara hög under större delen av året.
- Kärret ska inte påverkas av lokal övergödning.
- Kärret ska vara opåverkat av dikning eller dämning.
- De för livsmiljön typiska arterna, till exempel näbbstarr, kärrknipprot, gulyxne, slåtterblomma, tätört, majviva, snip, dvärglumner, gyllenmossa, korvskorpionmossa och piprensarmossa ska finnas i livskraftiga bestånd.

Kalkkärrsgrynsnäcka (1013) och Smalgrynsnäcka (1014)

- Populationerna ska vara livskraftiga.
- Artens livsmiljö ska bibehållas och vara i ett gynnsamt tillstånd.
- Halvöppna förhållanden med förekomst av videbuskar.

Gulyxne (1913)

- Populationen av gulyxne ska vara livskraftig.
- Artens livsmiljö ska bibehållas och vara i ett gynnsamt tillstånd.

Beskrivning av området

Området utgör den sydöstra halvan av extremrikkärret Maran som ligger söder om Sennebyhaken vid Vaddös ostkust. Gränsen mot den norra delen av Maran, som inte hävdas, är markerad med stolpar. Kärret ligger intill fritidsbebyggelse och omges av en lövrik skogsmark. Kärret hävdas årligen med slåtter men var vid fältbesöket ännu inte slaget. I kärret växer glest med senvuxna små tallar, yngre tallar, enar, granplantor, björk, videbuskar och en del vass.

BEVARANDEPLAN**Datum**
2017-06-12**Beteckning**
511-18599-2017

Vegetationen i kärret är mycket rik och den är tydligt påverkad av hävden och av den kalkrika marken. Bland annat har följande kalk- och/eller hävdgynnade arter hittats: slätterblomma, kärrknipprot, kärrspira, majviva, älvväxing, näbbstarr, hårstarr, dvärglummer, kärrspira, tätört, tagelsäv, snip och ängsnycklar. Bottenskiktet utgörs av flera karaktäristiska arter för denna ovanliga livsmiljö, bland annat piprensarmossa, gyllenmossa, kärrspärrmossa och korvskorpionmossa. I kärret har även den hotade orkidén gulyxne hittats (hotkategori sårbar, VU). Molluskfaunan är också mycket rik med bl a en rödlistad art, kalkkärrgrynsnäcka (hotkategori missgynnad, NT).

Beskrivning av arter och livsmiljöer**Rikkärr (7230)**

Denna livsmiljö utgörs av ett öppet kärr med en ständig tillförsel av mineralrikt vatten från omgivningen. PH-värdet ligger vanligen på 6 eller högre. Bottenskiktet byggs upp av s k brunmossor eller i vissa fall vitmossor. Maran hävdas genom ängsbruk vilket tillsammans med den kalkrika marken påverkat artsammansättningen. I området växer de för livsmiljön typiska arterna näbbstarr, kärrknipprot, gulyxne, slätterblomma, tätört, majviva, snip, dvärglummer, gyllenmossa, korvskorpionmossa och piprensarmossa.

Kalkkärrgrynsnäcka (1013)

Kalkkärrgrynsnäckan är endemisk för Europa. Den är knuten till öppna kalkrika kärrmiljöer med en måttligt intensiv betesdrift eller helst slätter som upprätthåller solinsläpp utan att markslitage blir för stort. Arten sprider sig mycket långsamt vilket innebär att den är hänvisad till den våtmark där den lever idag. Detta gör att den är en god indikator på lång kontinuitet av öppna rikkärr. Arten har påträffats i ca 300 lokaler i landet, varav ett antal av dessa nu är förstörda främst genom dikning. Arten är rödlistad i Sverige och har klassats som Missgynnad (NT). I Maran hittades arten vid inventering 1997 och har därefter inte eftersökts.

Smalgrynsnäcka (1014)

Denna snäcka förekommer i flera olika typer av miljöer, bland annat i rika ädellövskogar, kalkpåverkade torrbackar, i rikkärr, på fuktängar eller i öppnare sumpskogar. Arten är starkt beroende av kontinuitet och stabila förhållanden i markens förnaskikt. Arten sprider sig mycket långsamt vilket innebär att den är hänvisad till den våtmark där den lever idag. Arten kräver en måttligt intensiv betesdrift eller på blötare marker helst slätter som upprätthåller solinsläpp utan att markslitage blir för stort. Arten är inte rödlistad på den svenska rödlistan men är klassad som insatsberoende på den globala rödlistan. Maran hittades arten vid inventering 1997 och har därefter inte eftersökts.

BEVARANDEPLAN

Datum
2017-06-12

Beteckning
511-18599-2017

Gulyxne (1913)

Denna orkidé växer i rikkärr med rörligt ytnära grundvatten. På många lokaler är den en successionsart i landhöjningsmiljöer. Arten gynnas av att livsmiljön hålls någorlunda öppen genom t ex slåtter. Arten är känslig för påverkan av tramp men behöver mindre markblottor för att nyetablering ska ske. Gulyxne är känd från ca 76 lokaler i Sverige, varav 6 lokaler i Stockholms län. Många av lokalerna har ett mycket få antal individer varför det är motiverat att försöka utvidga de befintliga lokalerna som finns. Arten är rödlistad och klassas som en Sårbar art (VU). Arten inventeras årligen i området. Arten inventeras årligen i området. Efter att vid millenieskiftet ha förekommit i det slåtrade kärret, inom Natura 2000-området, har arten sedan 2009 bara hittats i oskött del av kärret, utanför Natura 2000-området. Sedan 2013 har bara enstaka exemplar hittats. I den oskötta delen bör igenväxning vara den viktigaste faktorn till minskning, men varför den försvunnit i det slåtrade kärret är okänt. Erfarenheterna från andra lokaler är att slåtter är mycket gynnsamt för arten. Man bör pröva om slåtter med glesare intervall kan väcka liv i plantor inom Natura 2000-området.

Hotbild – vad kan påverka Natura 2000-området negativt

En komplett lista är inte möjlig att upprätta. Här listas ett urval hot som i det här området bedömts mest relevanta.

Rikkärr (7230)

- Förändrad hydrologi och hydrokemi genom t ex dikning eller dämning. Detta kan i sin tur ge effekter på vegetationen och torven.
- Igenväxning till följd av utebliven hävd.
- Skogsbruk i eller i anslutning till området.

Kalkkärrsgrynsnäcka (1013)

- Förändrad hydrologi genom t ex dikning och dränering.
- Eutrofiering genom läckage av näringsämnen.
- Igenväxning med vass, buskage och träd till följd av utebliven hävd.
- Ensidig och felaktig hävd kan ge markslitage vilket utgör ett hot mot arten.
- Skogsbruk på omgivande marker kan både ge hydrologiska förändringar och lokalklimatförändringar.
- Geografisk isolering av populationer kan leda till minskad genetisk variation vilket på sikt kan utgöra ett hot mot arten.

Smalgrynsnäcka (1014)

- Förändrad hydrologi genom t ex dikning och dränering.
- Eutrofiering genom läckage av näringsämnen.
- Igenväxning med vass, buskage och träd till följd av utebliven hävd.
- Ensidig och felaktig hävd kan ge markslitage vilket utgör ett hot mot arten.

BEVARANDEPLAN

Datum
2017-06-12

Beteckning
511-18599-2017

Gulyxne (1913)

- Negativ påverkan av hydrologin och hydrokemin. Även förändringar som sker på rätt stora avstånd från växtlokalen kan påverka arten negativt
- Igenväxning och alltför omfattande betestramp.

Bevarandeåtgärder med tidsplan**Gällande regler**

Enligt 7 kap 28 a § miljöbalken (MB) krävs tillstånd för att bedriva verksamheter eller vidta åtgärder som på ett betydande sätt kan påverka miljön eller störa utpekade arter i ett Natura 2000-område som har förtecknats enligt 7 kap 27 § MB. Tillstånd krävs inte för verksamheter och åtgärder som direkt hänger samman med eller är nödvändig för skötseln och förvaltningen av området. Alla Sveriges Natura 2000-områden utgör dessutom riksintressen (enligt 4 kap MB), vilka ska beaktas vid prövning av ärenden och planläggning.

Gulyxne är fridlyst enligt 7 (växt) § Artskyddsförordningen (2007:845).

Livsmiljön planeras ingå i ett åtagande om miljöersättning för skötsel av betesmarker och slätterängar med särskilda värden. I området gäller de skötselvillkor som står i åtagandepplanen.

Behov av ytterligare reglering

Åtagandet om miljöersättning behöver fastställas för att säkra att området hävdas. Därutöver finns inget behov av ytterligare reglering.

BEVARANDEPLAN

Datum
2017-06-12Beteckning
511-18599-2017

Tabell 3. Förslag till skötselåtgärder som komplement till vad som gäller i åtagandeplanen för Maran. Åtgärder i kursiv är prioriterade.

Livsmiljö/art	Åtgärd	Tidsplan
Rikkärr (7230) Kalkkärrsgrynsnäcka (1013)	<i>Fortsätt slå marken och för bort det avslagna höet. Lägg inte höet i högar i de delar av den omgivande skogen som kan restaureras till rikkärr.</i>	Årligen.
Smalgrynsnäcka (1014) och Gulyxne (1913)	Røj bort eventuell igenväxningsvegetation kontinuerligt. Røj i kanten mot det öppna rikkärret för att utöka arealen av livsmiljön. Främst i den sydöstra delen intill diket där ung gran, tall och björk kommit upp. Røj fram till diket, spara enstaka lövträd. Undvik tunga betesdjur i området eftersom det skulle missgynna samtliga tre listade arter.	Vid behov.

Bevarandetillstånd i dag

Tabell 4. Bevarandetillstånd hos ingående livsmiljöer och arter.

Livsmiljö/art	Bevarandetillstånd
Rikkärr (7230)	Gynnsamt. Området är litet och för att säkra en gynnsam bevarandestatus bör livsmiljön utvidgas i sydöstra hörnet.
Kalkkärrsgrynsnäcka (1013)	Gynnsamt.
Smalgrynsnäcka (1014)	Gynnsamt.
Gulyxne (1913)	Gynnsamt. Utvidga rikkärret i sydöstra delen för att möjliggöra att fler exemplar av arten etablerar sig.

BEVARANDEPLANDatum
2017-06-12Beteckning
511-18599-2017**Inventeringar i området och andra referenser**

Artdatabanken, lista med rödlistade arter, uttag 2002-05-10.

Länsstyrelsen i Stockholms län. Landlevande mollusker i rikkärr i Stockholms län. Rapport nr 30. 1998.

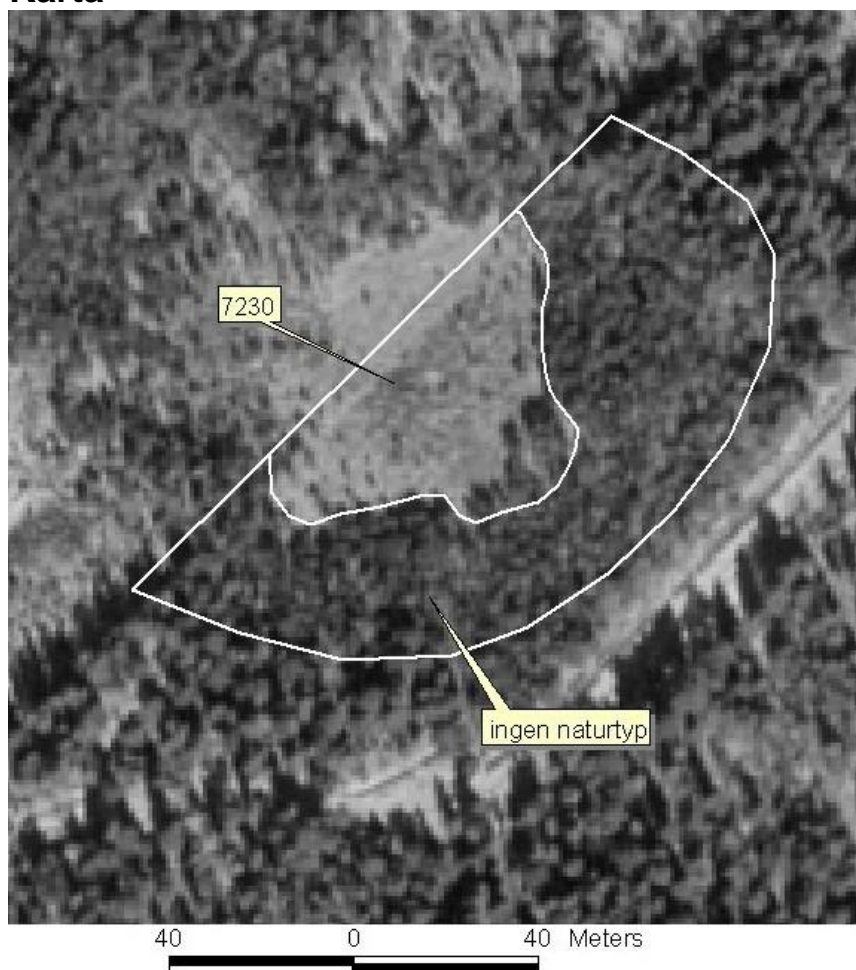
Länsstyrelsen i Stockholms län. Naturkatalog för Stockholms län. Remissupplaga. 1996.

Länsstyrelsen i Stockholms län. Våtmarksinventering i Stockholms län. Rapport nr 1997:1. 1997.

Länsstyrelsen i Stockholms län. Åtgärdsplan för Maran, Norrtälje Naturvårdsfond. AB 2284. 2001.

Skogsvårdsstyrelsen. Nyckelbiotopsinventering. 1997.

Von Proschwitz, Ted. Naturhistoriska Museet, Göteborg. Landlevande mollusker i kalkrika biotoper i Norrtälje kommun, Stockholms län. 2001

Karta

”Naturtyp” på kartan är synonymt med livsmiljö i resten av dokumentet.