



Enheten för naturvård



## Boda SE0110216

### Bevarandeplan för Natura 2000-område

(enligt 17 § förordningen (1998:1252) om områdesskydd enligt miljöbalken m.m.)



### Inledning

Bevarandeplanen är det dokument som beskriver vilka mål som ska uppnås i bevarandet av ett Natura 2000-område och som anger vilka bevarandeåtgärder som planeras. I bevarandeplanen beskrivs vilka förutsättningar som krävs för att de utpekade arterna och livsmiljöerna ska upprätthålla s.k. gynnsam bevarandestatus. Det har betydelse för tillämpningen av regelverket om Natura 2000-områden.

## BEVARANDEPLAN

Datum  
2017-06-12Beteckning  
511-18548-2017

<b>Namn</b>	Boda	<b>Areal</b>	1,6 ha
<b>Natura 2000-kod</b>	SE0110216		
<b>Kommun</b>	Norrtälje		
<b>Bevarandeplan fastställd av Länsstyrelsen</b>	2007-02-05		
<b>Bevarandeplan reviderad av Länsstyrelsen</b>	2017-06-12		
<b>Områdestyp och status</b>	SAC-område enligt art- och habitatdirektivet		
<b>Ägarförhållanden</b>	Privat		

### Ingående livsmiljöer enligt art- och habitatdirektivet

Tabell 1. Livsmiljöer.

Livsmiljökod	Livsmiljöns namn	Areal (ha)	Andel (%)
6270	*Silikatgräsmarker	0,3	19
8230	Hällmarkstorräng	0,2	13

\* Prioriterad livsmiljö – bevarandet bedöms ha hög prioritet inom EU.

### Ingående arter enligt art- och habitatdirektivet

Denna art finns upptagen i bilaga 2 till EU:s art- och habitatdirektiv och skyddas därmed av Natura 2000-reglerna. I denna bevarandeplan nämns även andra arter än de som är skyddade av Natura 2000-reglerna. Dessa arter har inte samma lagliga skydd såsom eventuella arter i tabell 2.

Tabell 2. Arter.

Artens kod	Svenskt namn	Vetenskapligt namn
1973	Hällebräcka	<i>Saxifraga osloensis</i>

### Bevarandesyfte för Boda

Bevarandesyftet och beskrivningen av livsmiljöer och arter nedan utgör den beskrivning som ska upprättas i enlighet med 17 § förordningen om områdesskydd m.m. (FOM). Tillsammans med bevarandemål och bevarandeåtgärder i denna plan utgör de underlag som visar hur myndigheterna behöver arbeta för att motsvara kraven i 16 § FOM.

**BEVARANDEPLAN**

Datum  
2017-06-12

Beteckning  
511-18548-2017

Det övergripande syftet med Natura 2000-området är att bidra till att upprätthålla en gynnsam bevarandestatus för de i området utpekade arterna och livsmiljöerna.

Den huvudsakliga anledningen till att Boda valts ut till Natura 2000-nätverket är förekomsten av den sällsynta hällebräcka som växer på hållmarkerna i området.

Totalt finns närmare 500 lokaler för hällebräcka i Sverige (större delen av världspopulationen) där den setts de senaste tio åren. Dessa är fördelade på län enligt följande: cirka 110 lokaler i Stockholms län, cirka 70 i Uppsala län, 19 i Södermanlands län, cirka 110 i Västra Götalands län, 16 i Värmlands län, cirka 90 i Örebro län, cirka 80 i Västmanlands län. Arten förekommer inte på samtliga lokaler varje år och den varierar mycket mellan åren. Drygt 5 km öster om Boda finns två till Natura 2000-områden med hällebräcka – Fiskarudden och Arnö.

Prioriterade åtgärder för området är upprättande av någon typ av formellt skydd och/eller avtal, samt den skötsel som framgår av tabell 3. Se även kursiverad text under rubriken ”Bevarandeåtgärder med tidsplan”.

## Bevarandemål för Boda

### \*Silikatgräsmarker (6270)

- Arealen silikatgräsmark ska bibehållas.
- Vegetationen ska vara välhävdd av bete och/eller slåtter, helst bete, varje år vid vegetationsperiodens slut så att ansamling av förna inte sker.
- Igenväxningsvegetation förekommer inte eller endast i begränsad omfattning.
- Marken ska vara opåverkad av konstgödsling och stödutfodring, kalkning, dikning, insådd av för livsmiljön främmande arter.
- De för livsmiljön typiska arterna, till exempel brudbröd, gullviva, ängsvädd, ormrot och klasefibbla, ska finnas i livskraftiga bestånd.

### Hällmarkstorräng (8230)

- Arealen hällmarkstorräng ska vara minst 0,2 hektar.
- De tunna jordtäckena på och invid hållarna ska på grund av trampstörning ha fläckvis blottad jord och rikt utrymme för konkurrenssvaga örter.
- Hållarna ska vara solexponerade.
- De för livsmiljön typiska arterna, till exempel liten fetknopp och tjärblomster, ska finnas i livskraftiga bestånd.

### Hällebräcka (1973)

- Populationen av hällebräcka ska vara livskraftig.
- Artens livsmiljö ska bibehållas och vara i ett gynnsamt tillstånd.

**BEVARANDEPLAN**Datum  
2017-06-12Beteckning  
511-18548-2017**Beskrivning av området**

Natura 2000-området Boda ligger längs vägen mellan Hallstavik och Hargshamn ett stycke väster om Edebovikens mynning i den norra delen av Norrtälje kommun, Stockholms län. Det omgivande landskapet är ett småkuperat skogslandskap med småskurna åkerlappar och småsamhällen. Närheten till östersjökusten sätter sin prägel på landskap och klimatförhållanden. Strax söder och öster om Natura 2000-området finns några mindre samhällen med några hus och gårdar. Ett dike som har sitt utlopp i Bodaviken tangerar den östra sidan av området, och en allmän väg avgränsar området mot väster. Nord-nordväst om området växer barrskog. Strax utan för gränsen i söder ligger några gårdar.

Natura 2000-området har bakåt i tiden använts som betesmark och har därigenom hållits öppet genom att träd, buskar och högvuxen fältvegetation betats av. På ekonomiska kartbladet från 1950-talet syns att träd- och buskskiktet under denna tid var betydligt glesare än idag. Den igenväxning som skett sedan dess är följden av ett minskat betetryck. I dagsläget betas området av hästar. Delar av området är påverkade av gödsling, vilket resulterat i en trivial och högvuxen flora.

I den nordvästra delen finns hållmarkspartier som har vuxit igen kraftigt under de senaste 50-60 åren, men som trots det fortfarande hyser en del hävdgynnade arter. Under förutsättning att insatser görs för att glesa ut träd- och buskskiktet har området goda potentialer att bli riktigt fint med en artrik torrbacksflora.

**Beskrivning av arter och livsmiljöer****\*Silikatgräsmarker (6270)**

I det nordöstra hörnet finns ett parti som klassas som livsmiljö 6270. Hagen har en artrik och hävdgynnad flora med exempelvis blåsuga, tvåblad, lundtrav, ärenpris, gullviva (typisk art), brudbröd (typisk art), ängshavre, ängsfryle, ängsvädd (typisk art), klasefibbla (typisk art) och ormröt (typisk art). Förekomsten av dessa arter tyder på ogödslade förhållanden samt på en kontinuerlig beteshävd som hållit undan mer konkurrensstarka arter. Dessa tar annars över på bekostnad av hävdgynnade arter som inte är lika konkurrenskraftiga. I hagen växer dock även vissa ohävdsarter såsom midsommarblomster, älggräs, hundkäx och hundäxing. Dessa arter växer till om betetrycket är för lågt, särskilt i kombination med ett högt kväveinnehåll i marken. I träd- och buskskiktet växer: Tall, gran, en, asp, björk, alm, hassel, nyponros, olvon och hägg. Träd- och buskskiktet är alltför tätt och behöver röjas. Igenväxningen har gått längst i det nordöstra hörnet.

**Hällmarkstorräng (8230)**

Mitt i den östra hagen, d.v.s. öster om gården, finns hållmarker vilka klassas som 8230. Hällarna är delvis blottade, men i skrevor och sänkor samt längs kanterna finns ett tunt, torkkänsligt jordtäckte med en artrik torrängsflora av ettåriga örter.

**BEVARANDEPLAN**

Datum  
2017-06-12

Beteckning  
511-18548-2017

Här växer bl.a. mandelblom, liten fetknopp (typisk art), gulmåra, tjärblomster (typisk art), brudbröd, bergsyra, ärenpris, prästkrage, backförgätmigej och hällebräcka (Natura 2000-art). Det glesa träd- och buskskiktet består av spridda exemplar av ask, nyponros, asp, hägg, måbär, rönn, en, lönn apel och alm.

**Hällebräcka (1973)**

Hällebräcka är en ettårig art som kräver konkurrensfria miljöer för att växa. Den är starkt kalkgynnad och är därför knuten till kalkrik berggrund alternativt till silikatrika bergsytter med ett kalkrikt jordtäckte. Det senare är vanligt förekommande i Roslagen. Många av förekomsterna är intill och på hållar i betesmarker, miljöer som hålls fria från konkurrens genom kreaturstramp och torka. Tillfälliga förekomster i vägslänter, mindre täkter etc är ej ovanliga där det är tätt mellan lokalerna. Arten är mycket störningsgynnad, vilket alla tillfälliga väggkantslokaler är bevis på. Hällebräckans blommor är insektspollinerade, medan fröna är vind- och djurspridda. De uppskattas kunna spridas ungefär tio meter.

Hällebräcka är rödlistad i Sverige och placerad i kategorin sårbar (VU).

Vid ett fältbesök i juni 2005 noterades rikligt med hällebräcka på hållmarkerna (livsmiljö 8230) i den östra delen. Arten växer också i den västra delen (utvecklingsmarken mot 8230), men här betydligt mer sparsamt.

**Utvecklingsområden**

I området finns partier som har potential att utvecklas till Natura 2000-livsmiljö. I dagsläget finns dock inte de för livsmiljöerna utmärkande strukturer och processer i tillräckligt hög utsträckning.

**Hotbild – vad kan påverka Natura 2000-området negativt**

En komplett lista är inte möjlig att upprätta. Här listas ett urval hot som i det här området bedömts mest relevanta.

**\*Silikatgräsmarker (6270) och Hållmarkstorräng (8230)**

- Tillförsel av handelsgödsel och tillskottsutfodring.
- Igenväxning och ansamling av förna på grund av för svag eller utebliven hävd.
- Vinterbete.
- Markexploatering. Gräsmarken kan förstöras genom utfyllnad, vägdragningar, skogsplantering, dikning.
- Uppläggande av jordmassor.

## BEVARANDEPLAN

Datum  
2017-06-12Beteckning  
511-18548-2017**Hällebräcka (1973)**

- Eftersom de långsiktigt stabila lokalerna främst är betade hållmarksområden så är bristen på hävd det absolut största hotet mot arten.
- Gödsling i omgivande mark.

**Bevarandeåtgärder med tidsplan****Gällande regler**

Enligt 7 kap 28 a § miljöbalken (MB) krävs tillstånd för att bedriva verksamheter eller vidta åtgärder som på ett betydande sätt kan påverka miljön eller störa utpekade arter i ett Natura 2000-område som har förtecknats enligt 7 kap 27 § MB. Tillstånd krävs inte för verksamheter och åtgärder som direkt hänger samman med eller är nödvändig för skötseln och förvaltningen av området. Alla Sveriges Natura 2000-områden utgör dessutom riksintressen (enligt 4 kap MB), vilka ska beaktas vid prövning av ärenden och planläggning.

Hällebräcka är fridlyst enligt 7 § Artskyddsförordningen (2007:845).

*Behov av ytterligare reglering*

*Avtal eller miljöersättning behövs för att säkra de hävdberoende livsmiljöer som idag inte hävdas. Alternativt kan formellt skydd i någon form behöva utredas vidare.*

Tabell 3. Förslag till skötselåtgärder för Boda. Åtgärder i kursiv är prioriterade.

<b>Livsmiljö/art</b>	<b>Åtgärd</b>	<b>Tidsplan</b>
<b>*Silikatgräsmarker (6270)</b>	Kontinuerligt bete, gärna med nöt istället för häst.  Röjning av igenväxningsvegetation. Detta ska göras etappvis och försiktigt.	Årligen.  Successivt.
<b>Hållmarkstorräng (8230)</b>	<i>Kontinuerligt bete, gärna med nöt istället för häst.</i>  Håll efter eventuell igenväxningsvegetation genom röjningar.	Årligen.  Vid behov.
<b>Utvecklingsmark</b>	Utvecklingsmarken i den nordvästra delen är i behov av kraftiga röjningsinsatser där främst yngre träd tas bort. Det är viktigt att röjningen utförs på ett skonsamt sätt genom etappvisa uthuggningar. Spara gärna enstaka buskar och träd, t.ex. den stora vildapeln som växer här. Området ska under tiden och framöver betas.	Successivt.

**BEVARANDEPLAN**Datum  
2017-06-12Beteckning  
511-18548-2017**Bevarandetillstånd i dag**

Tabell 4. Bevarandetillstånd hos ingående livsmiljöer och arter.

<b>Livsmiljö/art</b>	<b>Bevarandetillstånd</b>
<b>*Silikatgräsmarker (6270)</b>	<i>Ej gynnsamt.</i> För mycket vegetation av igenväxningskaraktär. Gynnsam bevarandestatus kan uppnås om röjningar utförs och området fortsätter att betas.
<b>Hällmarkstorräng (8230)</b>	<i>Gynnsamt.</i>
<b>Hällebräcka (1973)</b>	<i>Okänt.</i>

**Inventeringar i området och andra referenser**

Artdatabanken. *Rödlistade arter.* [www.artdatabanken.se](http://www.artdatabanken.se) 2005-11-01.

Naturvårdsverket. *Art- och naturtypsvisa vägledning.*  
([www.naturvardsverket.se](http://www.naturvardsverket.se)) 2005-07-28

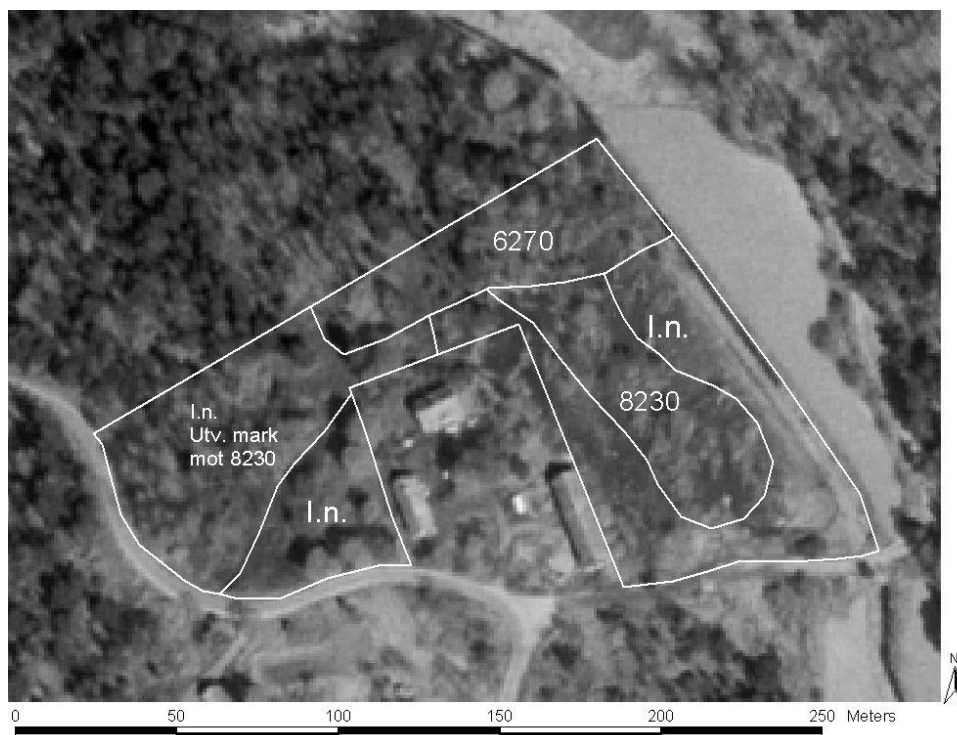
Stockholms tingsrätt, avd 5 Vattendomstolen. Vattendom.

## BEVARANDEPLAN

Datum  
2017-06-12

Beteckning  
511-18548-2017

## Karta



”I.n.” på kartan betyder ingen naturtyp vilket är synonymt med ingen livsmiljö.